



**BOLETÍN INFORMATIVO DE LA
DISTRIBUCIÓN DE CARBURANTES EN
ESTACIONES DE SERVICIO**

Abril 2021

Expediente: IS/DE/010/21

10 de junio de 2021

ÍNDICE

1. HECHOS DESTACADOS	- 3
2. DEMANDA NACIONAL DE CARBURANTES DE AUTOMOCIÓN	- 5
3. PRECIO DE VENTA AL PÚBLICO MENSUAL Y DIARIO	- 6
3.1 Gasolina 95	- 6
3.2 Gasóleo A	- 7
4. PRECIO ANTES DE IMPUESTOS, COTIZACIÓN INTERNACIONAL Y MARGEN BRUTO	- 9
5. DESGLOSE DEL PVP POR COMPONENTES	- 11
6. ANÁLISIS PROVINCIAL	- 14
6.1 Precio antes y después de impuestos	- 14
6.2 Margen bruto de distribución	24
7. ANÁLISIS AD HOC: ALMERÍA	27
8. TOP 25 GASOLINERAS MÁS BARATAS Y MÁS CARAS EN PENÍNSULA Y BALEARES	33
9. ANÁLISIS DE PRECIOS DE VENTA AL PÚBLICO POR OPERADOR Y SITUACIÓN	36
[INICIO CONFIDENCIAL]	
10. ANÁLISIS DE PRECIOS DE VENTA AL PÚBLICO POR OPERADOR Y VÍNCULO	39
11. SEGUIMIENTO DE LA LIMITACIÓN ESTABLECIDA POR LA DISPOSICIÓN ADICIONAL CUARTA DE LA LEY 8/2015	39
[FIN CONFIDENCIAL]	
12. COMPARACIÓN CON EUROPA	40
12.1 Precio antes y después de impuestos	40
12.2 Margen bruto de distribución	42
13. GLOSARIO Y NOTAS ACLARATORIAS	44

Nota: En el presente informe se analiza el comportamiento, a lo largo del mes de referencia, de los dos carburantes de automoción de mayor penetración en el mercado español: la gasolina de 95 octanos con contenido máximo de etanol del 5% en volumen (en adelante, gasolina 95) y el gasóleo de automoción (en adelante, gasóleo A). El análisis se acota al canal de estaciones de servicio por ser la modalidad de distribución predominante.

A lo largo de este informe se utilizarán indistintamente los términos estaciones de servicio y gasolineras para referirse a las instalaciones de suministro de carburantes a vehículos.

1. Hechos destacados

- En abril de 2021, el PVP promedio en Península y Baleares de la gasolina 95 aumentó, por quinto mes consecutivo, con respecto al del mes anterior, situándose en 1,331 €/lt (+0,8%; +1,04 c€/lt). Por el contrario, el PVP promedio del gasóleo A disminuyó, por primera vez en seis meses (-0,2%; -0,25 c€/lt), situándose en 1,191 €/lt.
- En los territorios extra peninsulares de Canarias, Ceuta y Melilla, el PVP promedio de la gasolina 95 también aumentó en abril de 2021. En Canarias el incremento en c€/lt fue superior al de Península y Baleares, mientras que en Ceuta y Melilla fue inferior. Con respecto al gasóleo A, el PVP disminuyó en Ceuta y Melilla y en mayor medida que en Península y Baleares. Sin embargo, y a diferencia de las restantes zonas, en Canarias el PVP promedio del gasóleo A aumentó.
- El margen bruto promedio mensual (PAI-Ci) de la gasolina 95 en Península y Baleares se incrementó con respecto al del mes anterior un 3,9% (+0,87 c€/lt), situándose en 23,0 c€/lt. De igual forma, pero menos acusada, el margen bruto promedio del gasóleo A aumentó un 1,6% (+0,37 c€/lt), hasta situarse en 23,8 c€/lt. En Canarias, los aumentos en los márgenes brutos de ambos carburantes fueron superiores a los registrados en Península y Baleares. Por el contrario, en Ceuta y Melilla, el margen de la gasolina 95 aumentó en menor medida y el del gasóleo A se redujo.
- En abril de 2021 los impuestos supusieron el 52,9% del PVP de la gasolina 95 y el 49,2% del PVP del gasóleo A en Península y Baleares. La cotización internacional del producto de referencia explicó el 29,8% y 30,8%, respectivamente, de sendos PVP. El margen bruto de distribución supuso el 17,3% y 20,0% restante.
- En abril de 2021, Madrid fue la provincia peninsular con el PVP promedio más alto en gasolina 95 por segundo mes consecutivo; Gipuzkoa volvió a situarse en segunda posición y Araba/Álava en tercera. En relación al gasóleo A, y al igual que los meses previos, Gipuzkoa y Madrid fueron, en este orden, las provincias peninsulares con los PVP más altos, ocupando Ourense la tercera posición. Los territorios extra peninsulares de Canarias, Ceuta y Melilla volvieron a marcar los PVP más bajos del ranking nacional para ambos carburantes debido a su menor carga fiscal. Por el contrario, por su condición extra peninsular, sus PAI fueron los más elevados, junto con los de las islas Baleares.
- El análisis ad hoc de esta edición se dedica a Almería, por ser una de las provincias peninsulares con precios de la gasolina 95 más reducidos. A destacar:
 - En abril de 2021 se encuentran censadas 226 estaciones de servicio operativas en la provincia de Almería. Predominan las instalaciones de INDEPENDIENTES (52,2%), seguidas de las de REPSOL (20,4%), CEPSA (14,2%) y BP (9,7%). El 3,5% restante se reparte entre DISA PENÍNSULA

y GALP. El 11% del total de instalaciones de Almería son cooperativas, frente al 9% del total de España.

- A nivel promediado y para el mes de abril de 2021, los precios más bajos de la gasolina 95 correspondieron las instalaciones INDEPENDIENTES y los más altos a las estaciones de servicio de DISA PENÍNSULA y BP.
 - La horquilla de variación de precios promedio (diferencia entre el promedio del operador con precios más altos y el operador con precios más bajos) se situó en 11,5 c€/lt, cifra superior a los 10,5 c€/lt registrados para el conjunto de Península y Baleares. Esta mayor dispersión de precios promedio podría ser indicativa de un mayor nivel de competencia inter marca en la provincia de Almería en relación al resto del territorio nacional, motivada por la mayor presencia de instalaciones independientes.
 - En abril de 2021, de las 75 estaciones de servicio que establecieron precios inferiores al promedio provincial, el 97,3% son INDEPENDIENTES. Por su parte, de las 77 estaciones de servicio con precios superiores al promedio de Península y Baleares, el 37,7% son de REPSOL, el 26,0% de GALP, el 24,7% de CEPSA, el 5,2% de DISA, el 2,6% de GALP y tan sólo el 3,8% son INDEPENDIENTES.
- En abril de 2021, las estaciones de servicio integradas en la red de distribución de BP marcaron el precio promedio mensual más alto, seguidas de las de REPSOL y CEPSA en gasolina 95 y de las de CEPSA y REPSOL en gasóleo A. Los precios promedio más bajos para ambos carburantes correspondieron, una vez más, a las instalaciones INDEPENDIENTES. La horquilla de variación de precios promedio se situó en 10,5 c€/lt para la gasolina 95 y en 10,0 c€/lt para el gasóleo A.

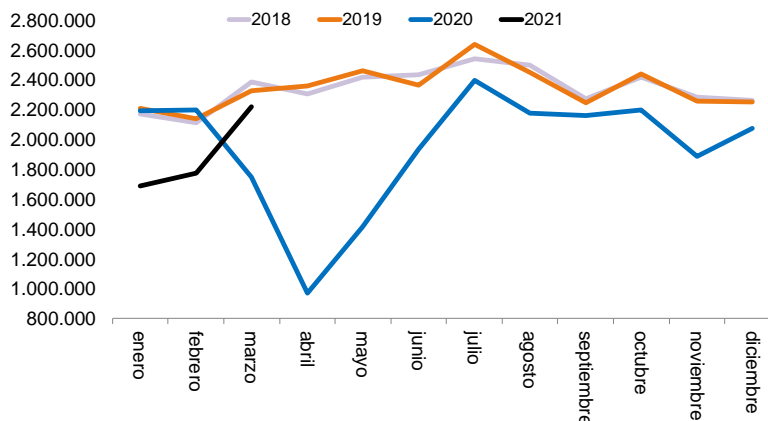
Las instalaciones INDEPENDIENTES fueron las que más aumentaron los precios de la gasolina 95. También aumentaron los precios del gasóleo A, a diferencia de las instalaciones integradas en redes de operadores que los disminuyeron.

En Canarias, los precios promedio más elevados correspondieron a la red de DISA RED DE SERVICIOS PETROLÍFEROS y los más bajos a las INDEPENDIENTES. En Ceuta, los precios promedio de DISA RETAIL ATLÁNTICO y CEPSA fueron muy similares entre sí y superiores a los establecidos por las INDEPENDIENTES. En Melilla, las estaciones de servicio de los tres operadores marcaron precios muy similares.

- España se mantuvo en el segundo puesto en el ranking de precios antes de impuestos más altos de la UE para la gasolina 95. Respecto al ranking del gasóleo A, España descendió de la novena a la undécima posición. Los precios españoles mostraron un mejor comportamiento que los correspondientes a las medias ponderadas europeas, en la medida en que se redujeron para ambos carburantes los diferenciales de precios antes de impuestos.
- En marzo de 2021 la demanda nacional de gasolina 95 y gasóleo A se situó un 27,2% por encima de la registrada en el mismo mes del año anterior y fue superior en un 25,0% a la del mes previo.

2. Demanda nacional de carburantes de automoción

Figura 1: Evolución de la demanda nacional de gasolina 95 y gasóleo A (Tm)



<i>mar-21</i>	Gasolina 95	Gasóleo A
Consumo mensual (Tm)	369.430	1.849.583
Var. mes anterior	36,5%	23,0%
Consumo anual acumulado (Tm)	909.317	4.772.944
Var. año anterior	-10,9%	-6,7%
Consumo año móvil (Tm)	3.798.565	19.091.236
Var. año anterior	-22,0%	-19,2%

% Consumo mensual carburantes sobre total de productos petrolíferos	56,3%
--	-------

% canal estaciones de servicio	93%	72%
---------------------------------------	-----	-----

Fuente: Dirección de Energía, CNMC

En marzo de 2021¹ la demanda nacional de gasolina 95 y gasóleo A representó aproximadamente el 56% del total de productos petrolíferos consumidos en España a lo largo del mes. Se situó un 27,2% por encima de la registrada en el mismo mes del año anterior y fue superior en un 25,0% a la del mes previo. El 93% de la gasolina 95 y el 72% del gasóleo A se distribuyó a través del canal de estaciones de servicio.

La demanda total de productos petrolíferos se incrementó en marzo de 2021 un 23,1% respecto al mes anterior. Aumentó el consumo de todos los productos: gasolinas (+36,1%), fuelóleos (+29,7%), gasóleos (+21,4%), querosenos (+19,3%) y GLP (+6,7%).

¹ Últimos datos disponibles. Densidad gasolina 95 = 0,752 kg/lt. Densidad gasóleo A = 0,845 kg/lt. Para más información acerca de la demanda se recomienda consultar la estadística de productos petrolíferos que se difunde en la web de la CNMC <https://www.cnmc.es/estadistica/estadistica-de-productos-petroliferos-cnmc>

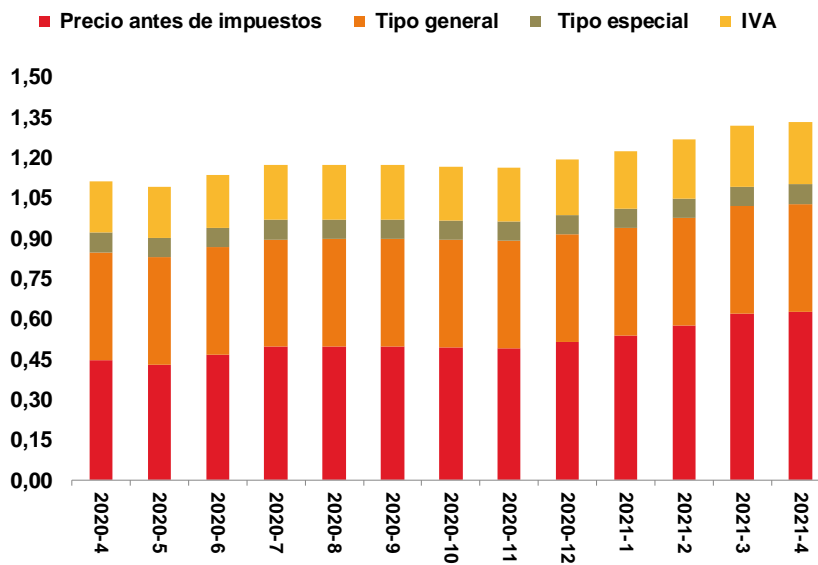
3. Precio de venta al público mensual y diario

En este epígrafe se analiza la evolución mensual y diaria del precio de venta al público (PVP) de la gasolina 95 y del gasóleo A a lo largo del mes de abril de 2021, tanto en el ámbito peninsular como en el extra peninsular.

3.1 Gasolina 95

En abril de 2021, el PVP promedio en **Península y Baleares** de la gasolina 95 aumentó, por quinto mes consecutivo, con respecto al del mes anterior, situándose en 1,331 €/lt (+0,8%; +1,04 c€/lt).

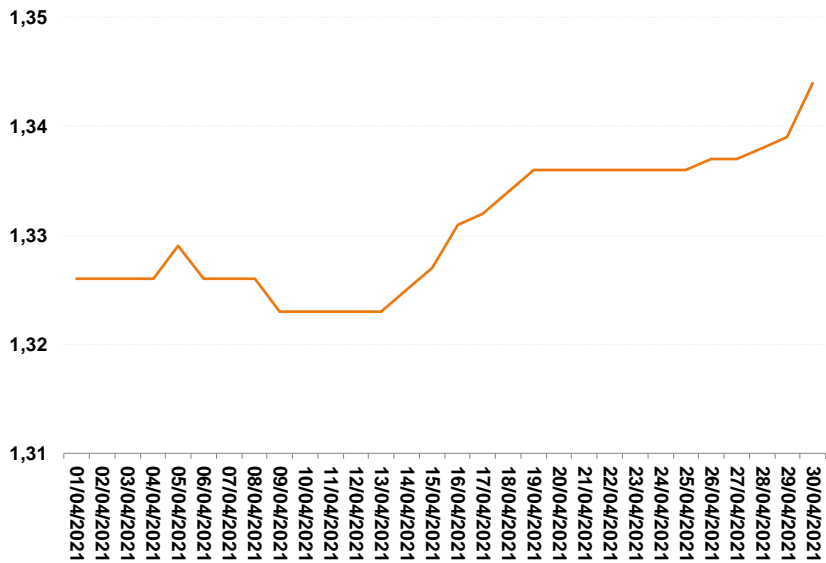
Figura 2: Evolución mensual del PVP (€/lt) de la gasolina 95



Fuente: Dirección de Energía, CNMC

Tras una ligera tendencia de mantenimiento con algún intervalo de bajada, el precio comenzó una senda al alza a partir de la mitad del mes. Así los valores mínimos mensuales se registraron desde el día nueve al trece (1,323 €/lt) y el máximo el último día del mes (1,344 €/lt). Los incrementos diarios más notables tuvieron lugar los días treinta (+0,37%), dieciséis (+0,30%) y catorce y quince (+0,15%).

Figura 3: Evolución diaria del PVP (€/lt) de la gasolina 95. Abril 2021



Fuente: Dirección de Energía, CNMC

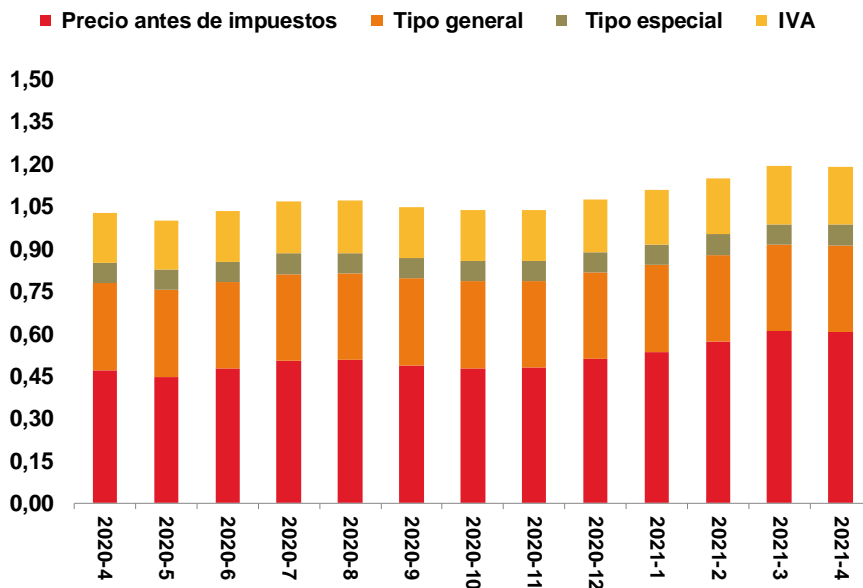
En los territorios extra peninsulares de **Canarias, Ceuta y Melilla**, el PVP promedio de la gasolina 95 también aumentó en abril de 2021. En Canarias el incremento en c€/lt fue superior al de Península y Baleares, mientras que en Ceuta y Melilla fue inferior. En concreto, en la Comunidad Autónoma de Canarias el PVP promedio se situó en 1,017 €/lt (+3,6%; +3,58 c€/lt) y en las Ciudades Autónomas de Ceuta y Melilla en 1,074 €/lt (+0,2%; +0,19 c€/lt) y 0,993 €/lt (+0,2%; +0,17 c€/lt), respectivamente.

El diferencial de precios de Canarias respecto a Península y Baleares se redujo hasta situarse en -31,4 c€/lt. Por el contrario, para Ceuta y Melilla los diferenciales de precios con Península y Baleares aumentaron hasta -25,7 c€/lt en Ceuta y -33,8 c€/lt en Melilla.

3.2 Gasóleo A

En abril de 2021, el PVP promedio en **Península y Baleares** del gasóleo A disminuyó con respecto al mes anterior, por primera vez en seis meses (-0,2%; -0,25 c€/lt), situándose en 1,191 €/lt.

Figura 4: Evolución mensual del PVP (€/lt) del gasóleo A

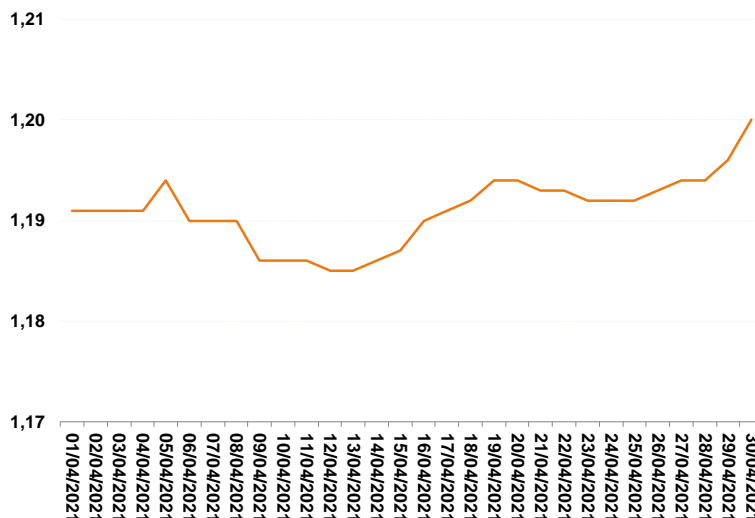


Fuente: Dirección de Energía, CNMC

El PVP mantuvo, al igual que la gasolina 95, una tendencia moderadamente a la baja hasta mediados del mes. A partir del día quince inició un periodo de ascensos, si bien no tan acusados como en gasolina 95, e incluso con algún día de descenso. De ahí que, aún a pesar de finalizar el mes con incrementos en los precios, estos no compensaron las bajadas de la primera quincena y, por ello, en promedio mensual el PVP descendió, a contrario que en gasolina 95.

El valor mínimo mensual tuvo lugar los días doce y trece del mes (1,185 €/lt) y el máximo el día treinta (1,200 €/lt). Los mayores incrementos de precios se produjeron los días treinta (+0,33%), dieciséis (+0,25%) y diecinueve (+0,17%).

Figura 5: Evolución diaria del PVP (€/lt) del gasóleo A. Abril 2021



Fuente: Dirección de Energía, CNMC

El diferencial promedio de precios gasolina 95-gasóleo A aumentó en relación al mes anterior, por tercer mes consecutivo, situándose en 14,0 c€/lt.

En los territorios extra peninsulares de **Canarias, Ceuta y Melilla**, el comportamiento del PVP promedio de abril de 2021 fue diverso. Así en Canarias el PVP promedio aumentó, al contrario de lo registrado en Península y Baleares y en Ceuta y Melilla donde el PVP disminuyó. En concreto, en la Comunidad Autónoma de Canarias el PVP promedio se situó en 0,942 €/lt (+3,4%; +3,12 c€/lt). En las Ciudades Autónomas de Ceuta y Melilla los descensos fueron superiores a los de Península y Baleares, situándose el PVP promedio en 0,970 €/lt (-0,6%; -0,59 c€/lt) y 0,855 €/lt (-0,7%; -0,60 c€/lt), respectivamente.

El diferencial de precios de Canarias respecto a Península y Baleares se redujo hasta situarse en -24,9 c€/lt. Por el contrario, en Ceuta y Melilla los diferenciales se ampliaron hasta los -22,1 c€/lt y -33,6 c€/lt, respectivamente.

4. Precio antes de impuestos, cotización internacional y margen bruto²

En abril de 2021 el promedio mensual de la cotización internacional de referencia en Euro/litro (Ci) de la gasolina aumentó un 0,2% (+0,07c€/lt). Por el contrario, el promedio mensual de la cotización de referencia del gasóleo A se redujo un 1,4% (-0,53 c€/lt).

La referencia internacional para la gasolina en dólares/tonelada, unidad en la que cotiza en los mercados, se incrementó respecto al mes anterior un 0,7% (+0,32 c\$/lt). La referencia internacional del gasóleo A en dólares/tonelada descendió un 0,9% (-0,41 c\$/lt).

La diferencia de estos valores en c\$/lt con los anteriormente citados en c€/lt, se debe al tipo de cambio. Por primera vez en tres meses, en abril de 2021 el dólar se debilitó frente al euro, lo que hizo que el promedio mensual del tipo cambio se situase en 1,1958 \$/€, un 0,5% superior al promedio de 1,1889 \$/€ registrado en marzo.

El precio antes de impuestos promedio mensual (PAI) de la gasolina 95 en Península y Baleares se incrementó un 1,5% (+0,94 c€/lt). Por el contrario, el PAI del gasóleo A descendió con respecto al valor del mes anterior (-0,15c€/lt, -0,3%).

El margen bruto promedio mensual (PAI-Ci)³ de la gasolina 95 en **Península y Baleares** se incrementó con respecto al del mes anterior un 3,9% (+0,87 c€/lt), situándose en 23,0 c€/lt. De igual forma, pero menos acusada, el margen bruto

² Para el cálculo de las variaciones de PAI, Ci y PAI-Ci no se tienen en cuenta los fines de semana, por no cotizar en estos días los mercados internacionales

³ Ver definición en Glosario y Notas Aclaratorias.

promedio del gasóleo A aumentó un 1,6% (+0,37 c€/lt), hasta situarse en 23,8 c€/lt.

Figura 6: Península y Baleares. Variación del precio antes y después de impuestos, cotización internacional y margen bruto. Gasolina 95 y Gasóleo A. Abr-21 vs. Mar-21

Variación Abril 21 vs. Marzo 21			
	BRENT	GASOLINA 95	GASÓLEO A
Cotización internacional en dólares	-1,16 \$/Bbl -1,8%	0,51 \$/Bbl = 0,32 c\$/lt 0,7%	-0,64 \$/Bbl = -0,41 c\$/lt -0,9%
Cotización internacional en euros (Ci)		0,11 €/Bbl = 0,07 c€/lt 0,2%	-0,84 €/Bbl = -0,53 c€/lt -1,4%
Precio de venta al público (PVP)		1,04 c€/lt 0,8%	-0,25 c€/lt -0,2%
Precio antes de impuestos (PAI)		0,94 c€/lt 1,5%	-0,15 c€/lt -0,3%
Margen bruto (PAI-Ci)		0,87 c€/lt 3,9%	0,37 c€/lt 1,6%

Fuente: Dirección de Energía, CNMC

En **Canarias**, el margen bruto promedio mensual (PAI-Ci) de la gasolina 95 ascendió con respecto al del mes anterior un 12,2% (+3,57 c€/lt). De igual forma, el margen bruto promedio del gasóleo A aumentó un 12,8% (+3,69 c€/lt). Los aumentos en los márgenes de ambos carburantes fueron superiores a los registrados en Península y Baleares.

Figura 7: Comunidad Autónoma de Canarias. Variación del precio antes y después de impuestos y margen bruto. Gasolina 95 y Gasóleo A. Abr-21 vs. Mar-21

Variación Abril 21 vs. Marzo 21		
	GASOLINA 95	GASÓLEO A
Precio de venta al público (PVP)	3,58 c€/lt 3,6%	3,12 c€/lt 3,4%
Precio antes de impuestos (PAI)	3,63 c€/lt 5,3%	3,17 c€/lt 4,8%
Margen bruto (PAI-Ci)	3,57 c€/lt 12,2%	3,69 c€/lt 12,8%

Fuente: Dirección de Energía, CNMC

En **Ceuta**, el margen bruto promedio mensual (PAI-Ci) de la gasolina 95 se incrementó con respecto al del mes anterior un 0,3% (+0,12 c€/lt). Por el contrario, el margen bruto promedio del gasóleo A descendió un 0,2% (-0,11 c€/lt). Ambas variaciones en los márgenes fueron inferiores a las de Península y Baleares.

Figura 8: Ciudad Autónoma de Ceuta. Variación del precio antes y después de impuestos y margen bruto. Gasolina 95 y Gasóleo A. Abril-21 vs. Mar-21

Variación Abril 21 vs. Marzo 21		
	GASOLINA 95	GASÓLEO A
Precio de venta al público (PVP)	0,19 c€/lt 0,2%	-0,59 c€/lt -0,6%
Precio antes de impuestos (PAI)	0,19 c€/lt 0,2%	-0,63 c€/lt -0,8%
Margen bruto (PAI-Ci)	0,12 c€/lt 0,3%	-0,11 c€/lt -0,2%

Fuente: Dirección de Energía, CNMC

En **Melilla**, el margen bruto promedio mensual (PAI-Ci) de la gasolina 95 ascendió con respecto al del mes anterior un 0,3% (+0,12 c€/lt). Por su parte, el margen bruto promedio del gasóleo A descendió un 0,2% (-0,08 c€/lt). Al igual que en Ceuta, las variaciones en los márgenes fueron inferiores a las de Península y Baleares. Las variaciones en ambas ciudades autónomas fueron muy similares.

Figura 9: Ciudad Autónoma de Melilla. Variación del precio antes y después de impuestos y margen bruto. Gasolina 95 y Gasóleo A. Abr-21 vs. Mar-21

Variación Abril 21 vs. Marzo 21		
	GASOLINA 95	GASÓLEO A
Precio de venta al público (PVP)	0,17 c€/lt 0,2%	-0,60 c€/lt -0,7%
Precio antes de impuestos (PAI)	0,19 c€/lt 0,2%	-0,60 c€/lt -0,8%
Margen bruto (PAI-Ci)	0,12 c€/lt 0,3%	-0,08 c€/lt -0,2%

Fuente: Dirección de Energía, CNMC

5. Desglose del PVP por componentes

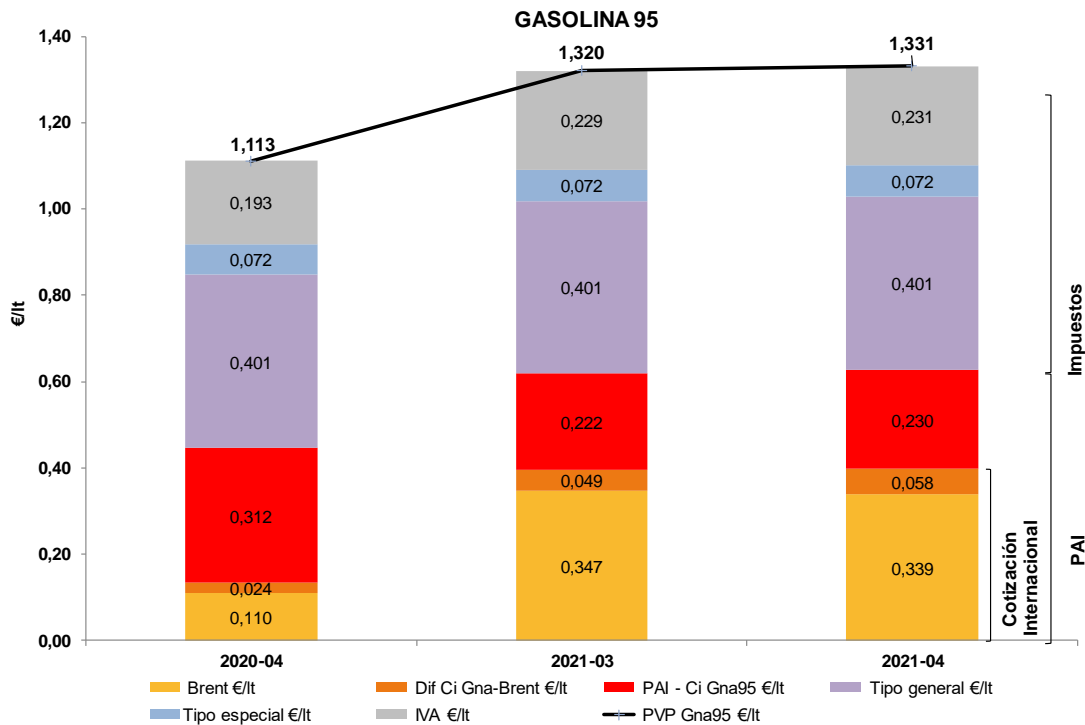
Las siguientes figuras muestran el desglose por componentes del precio de venta al público de la gasolina 95 y el gasóleo A en Península y Baleares en el mes analizado en este informe (abril de 2021), el mes anterior (marzo de 2021) y el mismo mes del año precedente (abril de 2020). No se incluyen los restantes territorios extra peninsulares por disponer de una fiscalidad diferente.

Los principales componentes que conforman el precio final de los carburantes de automoción son los impuestos, la cotización internacional y el margen bruto de distribución.

En abril de 2021 los impuestos supusieron el 52,9% del PVP de la gasolina 95 y el 49,2% del PVP del gasóleo A en Península y Baleares. La cotización internacional del producto de referencia explicó el 29,8% y 30,8%,

respectivamente, de sendos PVP. El margen bruto de distribución supuso el 17,3% y 20,0% restante.

Figura 10: Estructura del PVP de la gasolina 95 según componentes en valor absoluto (mes actual, mes pasado y mismo mes año anterior). Península y Baleares



“Brent €/lt”: Cotización internacional del crudo Brent, expresada en euros/litro.

“Dif Ci Gna-Brent €/lt”: Diferencia entre la cotización internacional de referencia de la gasolina 95 y la cotización internacional del crudo Brent, expresada en euros/litro.

La suma de las partidas “Brent €/lt” y “Dif Ci Gna-Brent €/lt” conforman el componente de cotización internacional del PVP de la gasolina 95.

“PAI-Ci Gna95 €/lt”: Margen bruto de distribución de la gasolina 95, expresado en euros/litro. Es la diferencia entre el precio antes de impuestos (PAI) y la cotización internacional de referencia de la gasolina 95.

La suma de las partidas que conforman la cotización internacional (“Brent €/lt” y “Dif Ci Gna-Brent €/lt”) y la partida “PAI-Ci Gna95 €/lt” dan como resultado el precio antes de impuestos (PAI) de la gasolina 95.

“Tipo general €/lt”: Tipo general del impuesto sobre hidrocarburos, expresado en euros/lt. Para la gasolina 95 asciende a 0,40069 €/lt.

“Tipo especial €/lt”: Tipo especial del impuesto sobre hidrocarburos. El 1-ene-19 el antiguo tramo autonómico del IVMDH adquiere su cuantía máxima para todas las Comunidades Autónomas (0,048 €/lt) y se integra con el antiguo tramo estatal del IVMDH (0,024 €/lt), dando lugar al “Tipo especial” que asciende a 0,072 €/lt.

“IVA €/lt”: Impuesto del Valor Añadido, expresado en euros /litro. Se sitúa en el 21%.

Si se adicionan las partidas de impuestos al PAI se obtiene el Precio de Venta al Público (PVP) de la gasolina 95.

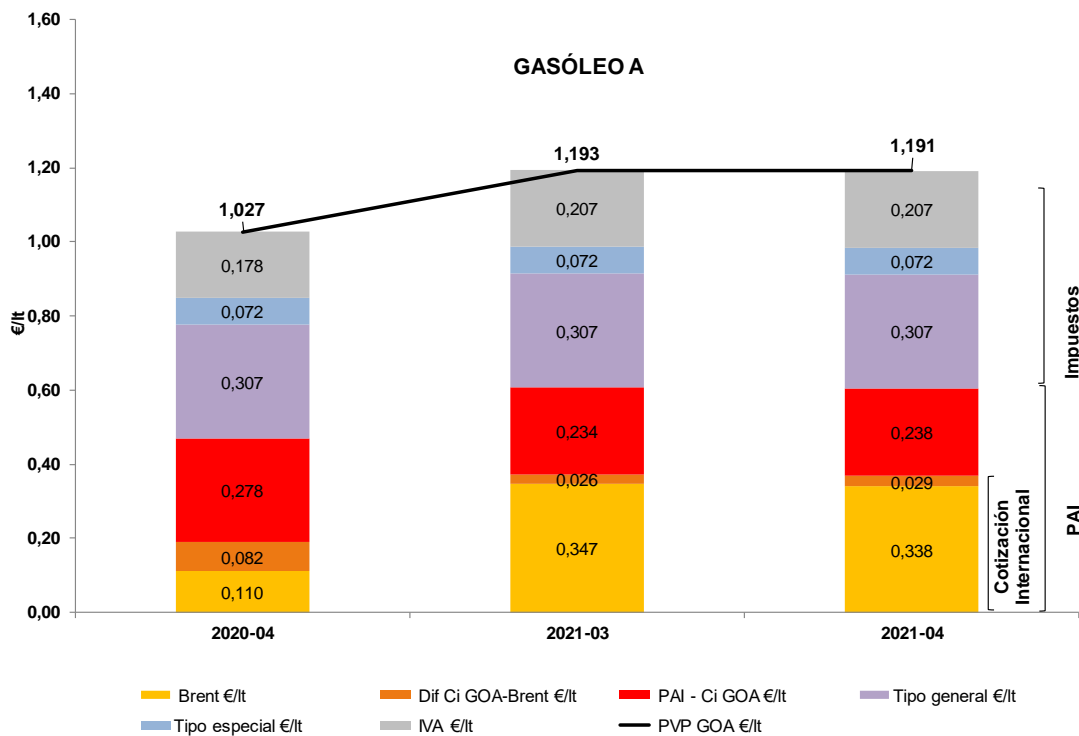
Fuente: Dirección de Energía, CNMC

Figura 11: Estructura del PVP de la gasolina 95 según componentes en valor porcentual (mes actual, mes pasado y mismo mes año anterior). Península y Baleares

Mes	% Brent €/lt	% Dif Ci Gna-Brent €/lt	% PAI - Ci Gna95 €/lt	% Tipo general €/lt	% Tipo especial €/lt	% IVA €/lt
2020-04	10,2%	2,0%	28,0%	36,0%	6,5%	17,4%
2021-03	26,4%	3,7%	16,7%	30,4%	5,5%	17,4%
2021-04	25,5%	4,4%	17,3%	30,1%	5,4%	17,4%

Fuente: Dirección de Energía, CNMC

Figura 12: Estructura del PVP del gasóleo A según componentes en valor absoluto (mes actual, mes pasado y mismo mes año anterior). Península y Baleares



“**Brent €/lt**”: Cotización internacional del crudo Brent, expresada en euros/litro.

“**Dif Ci GOA-Brent €/lt**”: Diferencia entre la cotización internacional de referencia del gasóleo A y la cotización internacional del crudo Brent, expresada en euros/litro.

La suma de las partidas “Brent €/lt” y “Dif Ci GOA-Brent €/lt” conforman el componente de cotización internacional del PVP del gasóleo A.

“**PAI-Ci GOA €/lt**”: Margen bruto de distribución del gasóleo A, expresado en euros/litro. Es la diferencia entre el precio antes de impuestos (PAI) y la cotización internacional de referencia del gasóleo A.

La suma de las partidas que conforman la cotización internacional (“Brent €/lt” y “Dif Ci GOA-Brent €/lt”) y la partida “PAI-Ci GOA €/lt” dan como resultado el precio antes de impuestos (PAI) del gasóleo A.

“**Tipo general €/lt**”: Tipo general del impuesto sobre hidrocarburos, expresado en euros/lt. Para el gasóleo A asciende a 0,30700 €/lt.

“**Tipo especial €/lt**”: Tipo especial del impuesto sobre hidrocarburos. El 1-ene-19 el antiguo tramo autonómico del IVMDH adquiere su cuantía máxima para todas las Comunidades Autónomas (0,048 €/lt) y se integra con el antiguo tramo estatal del IVMDH (0,024 €/lt), dando lugar al “Tipo especial” que asciende a 0,072 €/lt.

“**IVA €/lt**”: Impuesto del Valor Añadido, expresado en euros /litro. Se sitúa en el 21%.

Si se adicionan las partidas de impuestos al PAI se obtiene el Precio de Venta al Público (PVP) del gasóleo A.

Fuente: Dirección de Energía, CNMC

Figura 13: Estructura del PVP del gasóleo A según componentes en valor porcentual (mes actual, mes pasado y mismo mes año anterior). Península y Baleares

Mes	% Brent €/lt	% Dif Ci GOA-Brent €/lt	% PAI - Ci GOA €/lt	% Tipo general €/lt	% Tipo especial €/lt	% IVA €/lt
2020-04	11,0%	7,8%	26,9%	29,9%	7,0%	17,4%
2021-03	29,2%	2,2%	19,5%	25,7%	6,0%	17,4%
2021-04	28,4%	2,4%	20,0%	25,8%	6,1%	17,4%

Fuente: Dirección de Energía, CNMC

6. Análisis provincial

6.1 Precio antes y después de impuestos

En abril de 2021, Madrid fue la provincia peninsular con el PVP promedio más alto en gasolina 95 por segundo mes consecutivo; Gipuzkoa volvió a situarse en segunda posición y Araba/Álava en tercera. Almería fue, un mes más, la provincia peninsular con el PVP más bajo para este carburante seguida de Soria y Murcia.

En relación al gasóleo A, y al igual que los meses previos, Gipuzkoa y Madrid fueron, en este orden, las provincias peninsulares con los PVP más altos. En este mes, Ourense, provincia analizada en el boletín de marzo-21 como una de las más caras para este carburante, desbancó a Gipuzkoa del tercer puesto. Respecto a la parte baja del ranking, Lleida, después de siete meses, volvió a situarse como la provincia más barata, desbancando a Almería que pasó al tercer lugar. Entre ellas se situó Murcia.

Los territorios extra peninsulares de Canarias, Ceuta y Melilla volvieron a marcar los PVP más bajos del ranking nacional para ambos carburantes debido a su menor carga fiscal⁴. Por el contrario, por su condición extra peninsular, sus PAI fueron los más elevados, junto con los de las islas Baleares.

Respecto a las variaciones del PVP en relación al mes anterior, los menores ascensos para la gasolina 95 se registraron en Ceuta y Melilla y los mayores en las dos provincias canarias y en Navarra. En gasóleo A, donde al contrario que en gasolina 95 la tendencia mensual general fue de descenso en los precios, las mayores disminuciones se produjeron en Bizkaia, Cádiz y Málaga. Algunas provincias aumentaron sus precios, registrándose los incrementos más notables en las dos provincias canarias.

Las siguientes figuras muestran para cada carburante los precios de venta al público por provincias promedio del mes analizado y sus variaciones respecto al

⁴ La carga fiscal que soportan los carburantes de automoción en Canarias, así como en Ceuta y Melilla, es significativamente inferior a la de las provincias peninsulares y las islas Baleares.

En concreto, los impuestos que gravan los carburantes en las Islas Canarias son: impuesto especial (0,265 €/lt para la gasolina 95 y 0,222 €/lt para el gasóleo A), arbitrio canario (0,007 €/lt para la gasolina 95 y 0,0065 €/lt para el gasóleo A) y la exacción de los cabildos (0,0079 €/lt en La Gomera y El Hierro y 0,02 €/lt en el resto de islas). Así, en total, los impuestos que gravan la gasolina 95 en las Islas Canarias ascienden a 0,2799 €/lt en La Gomera y El Hierro y a 0,2920 €/lt en el resto de islas. Por su parte, los impuestos que gravan el gasóleo A totalizan 0,2364 €/lt en La Gomera y El Hierro y 0,2485 €/lt en el resto del archipiélago.

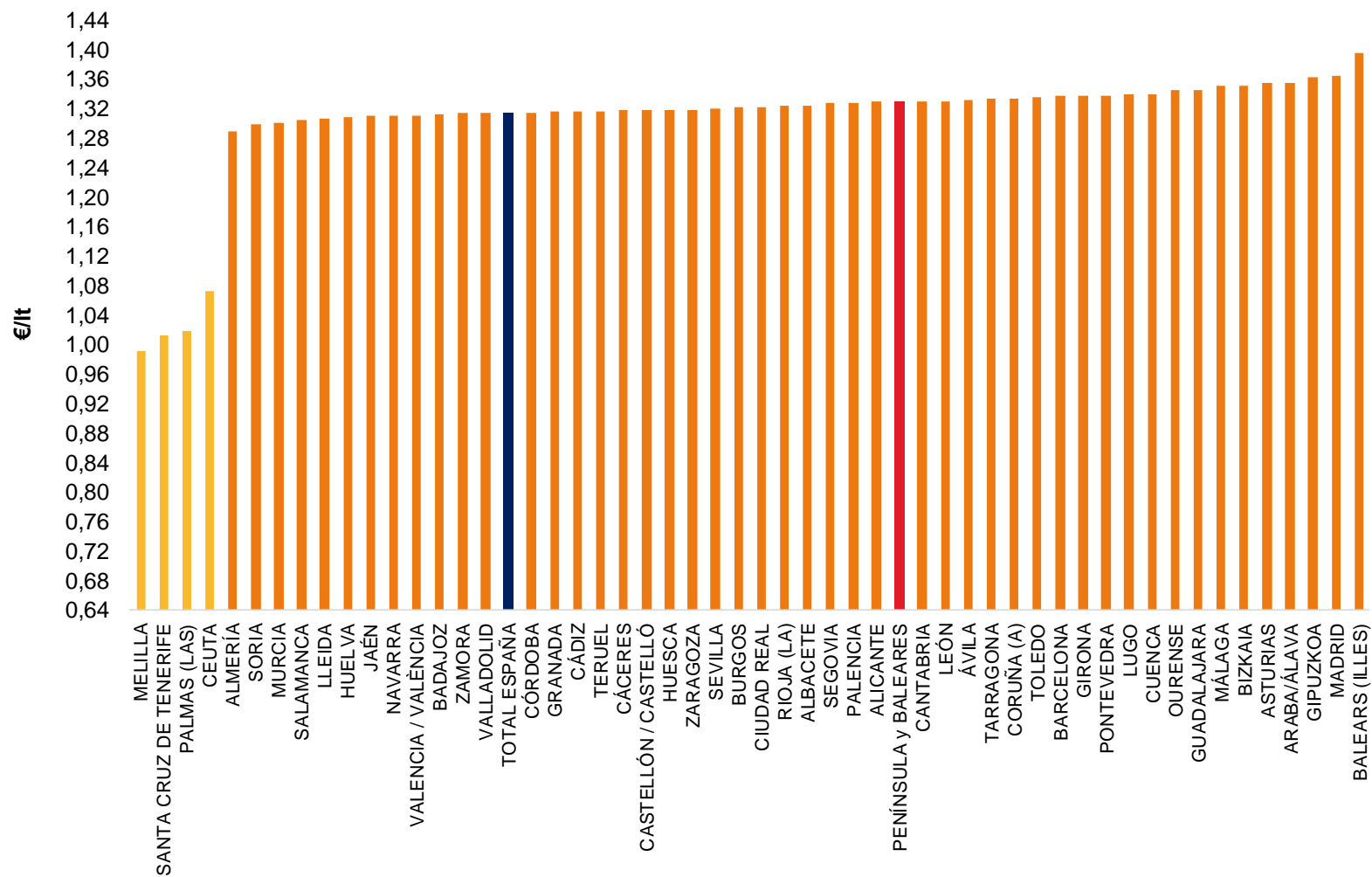
Por su parte, el impuesto que grava los carburantes en ambas Ciudades Autónomas es el gravamen complementario: 0,200345 €/lt para la gasolina 95 y 0,153500 €/lt para el gasóleo A en Ceuta y 0,10 €/lt para la gasolina 95 y 0,03 €/lt para el gasóleo A en Melilla.

Las cifras anteriores son “equivalentes” a la suma del tipo general y el tipo especial del impuesto sobre hidrocarburos que grava a los carburantes en Península y Baleares (0,4727 €/lt para la gasolina 95 y 0,3790 €/lt para el gasóleo A).

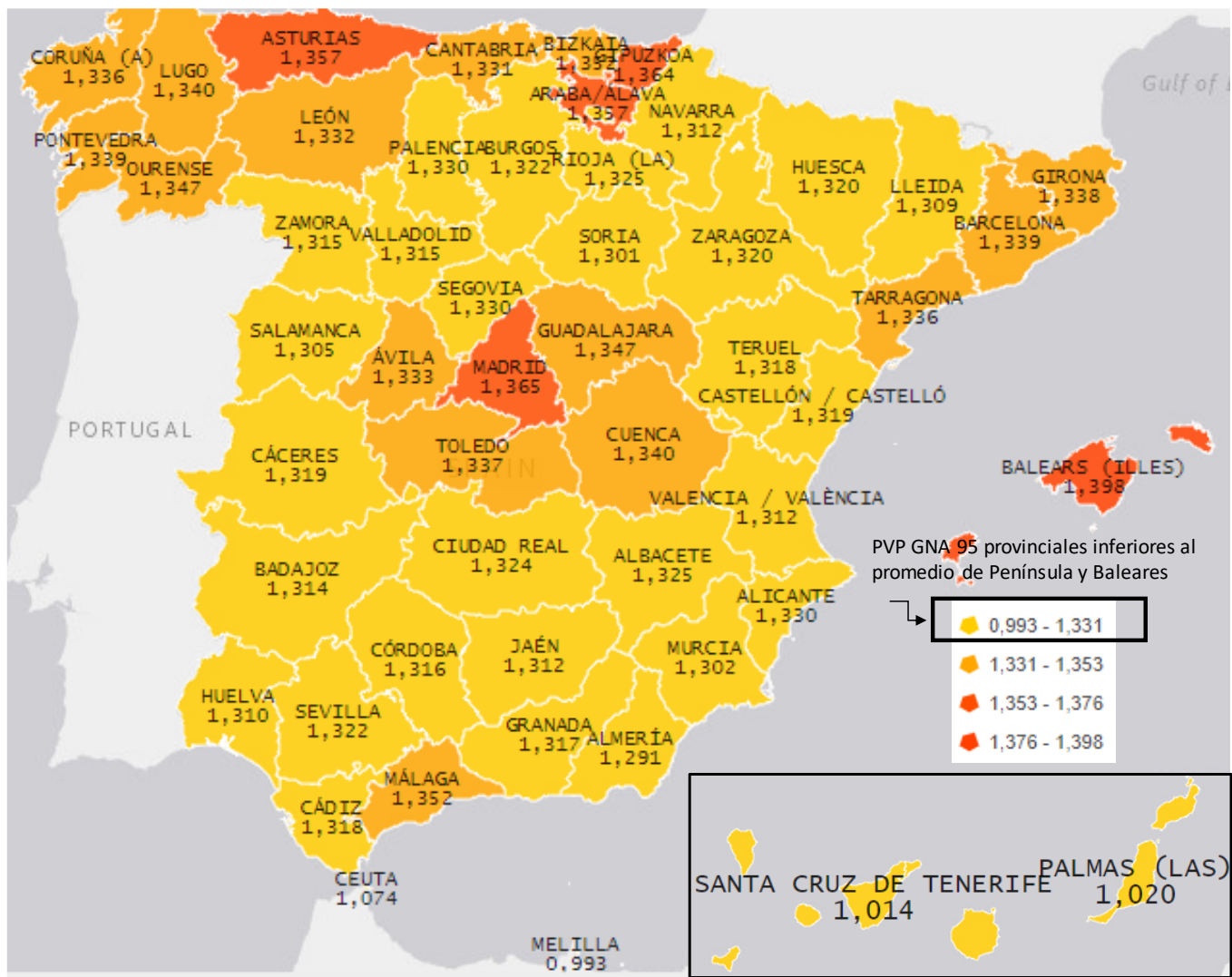
Adicionalmente, a los carburantes en Península y Baleares se les aplica un IVA del 21%. El impuesto equivalente es el IGIC en Canarias (0%) y el IPSI en Ceuta (0,5%) y Melilla (7%).

mes previo. Tras los gráficos dedicados a los precios de venta al público, se exponen los gráficos de precios antes de impuestos. En todos ellos, a efectos comparativos, se señala la información correspondiente al promedio de Península y Baleares y al del total España.

Figura 14: Precios de venta al público de la gasolina 95 por provincias. Abril 2021

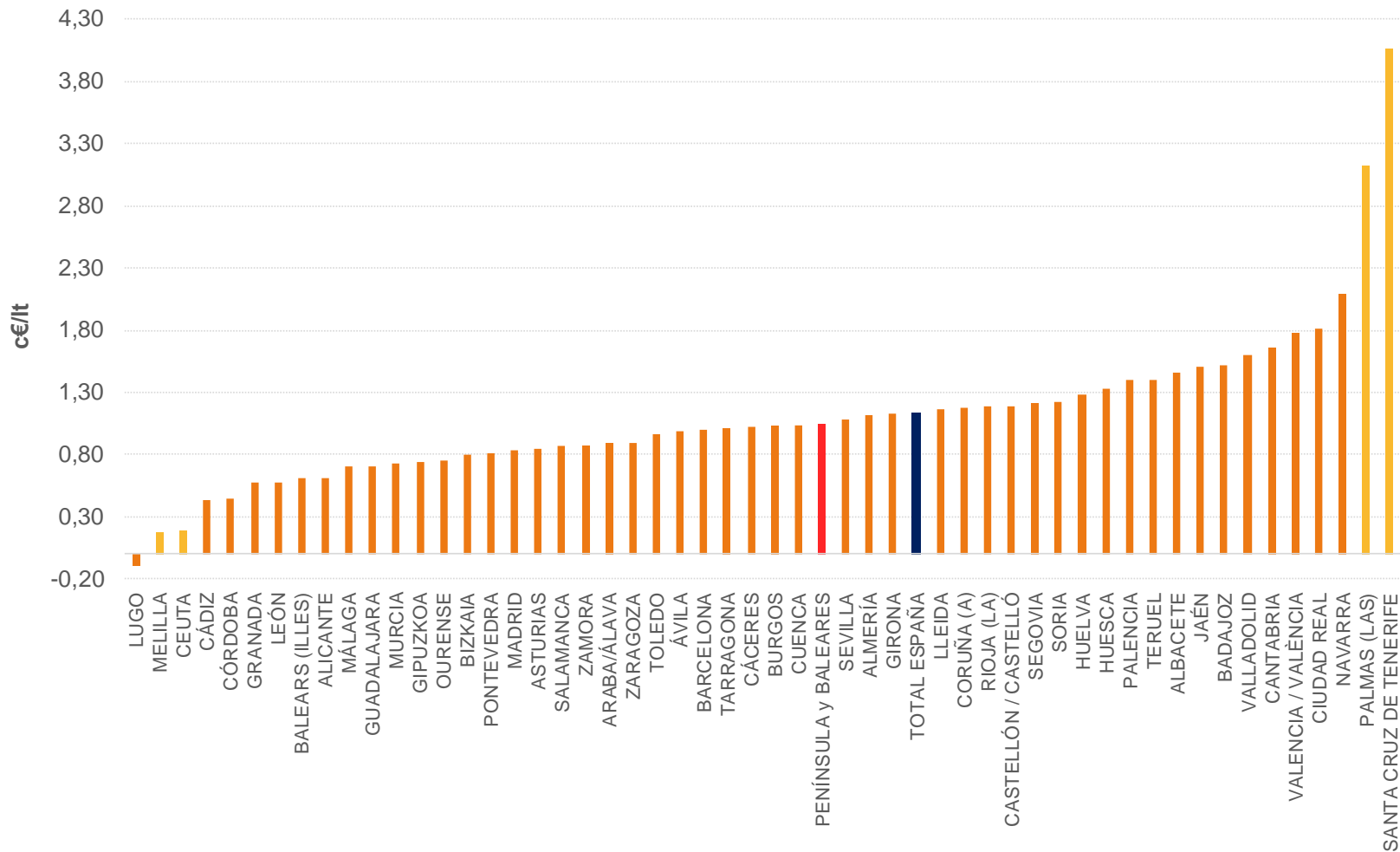


Fuente: Dirección de Energía, CNMC



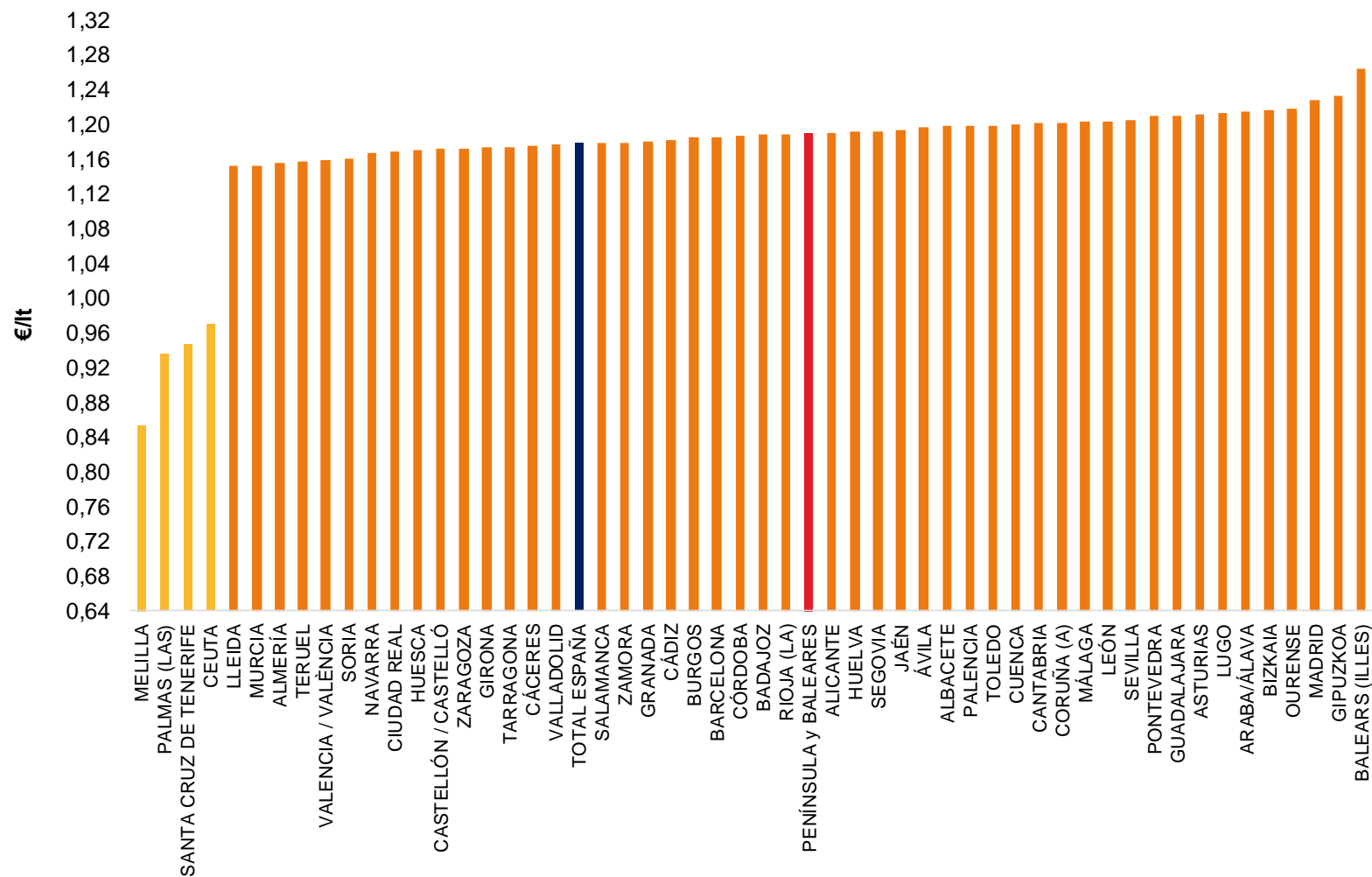
Fuente: Dirección de Energía, CNMC

Figura 15: Variación de los precios de venta al público de la gasolina 95 por provincias. Abr-21 vs. Mar-21

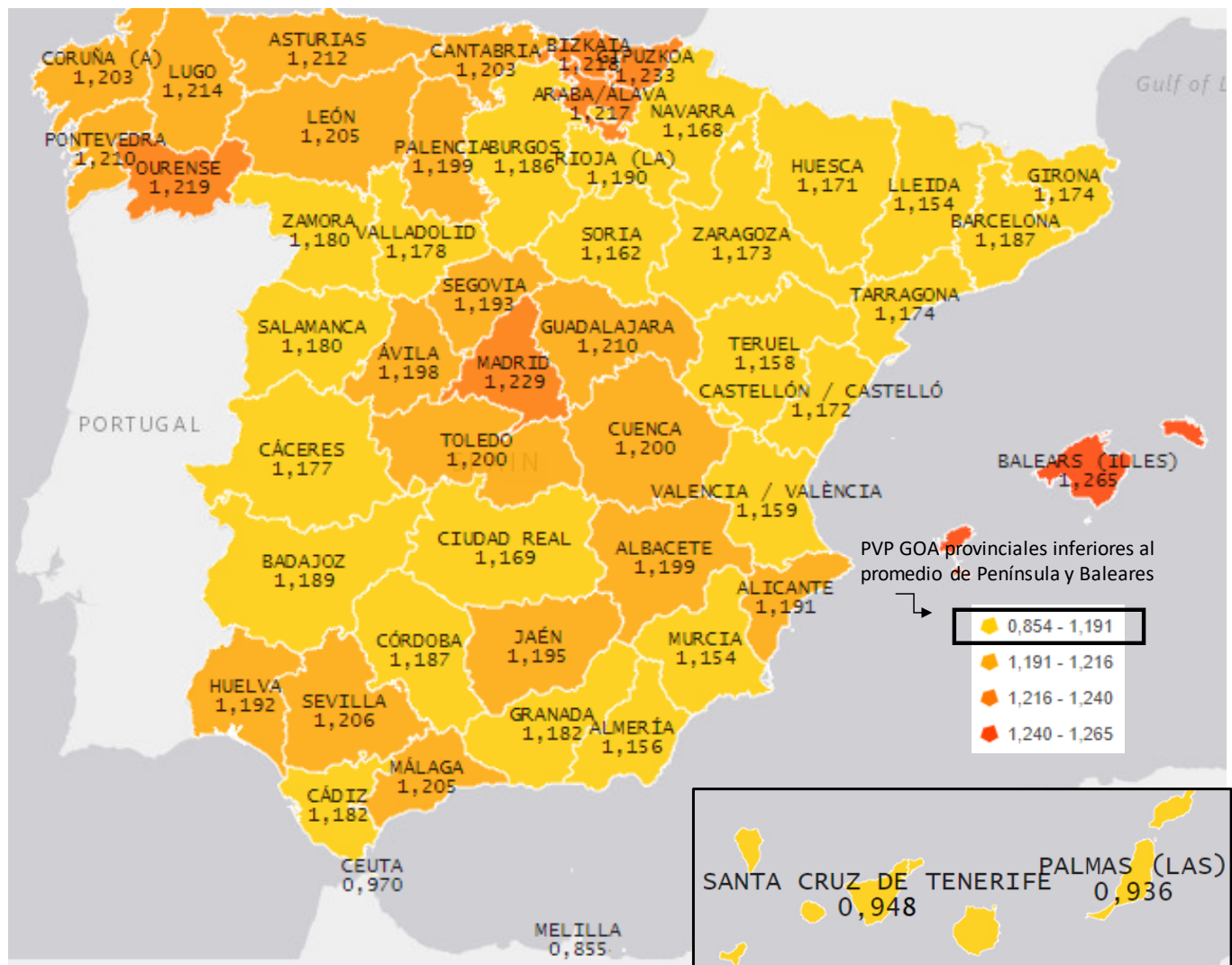


Fuente: Dirección de Energía, CNMC

Figura 16: Precios de venta al público del gasóleo A por provincias. Abril 2021

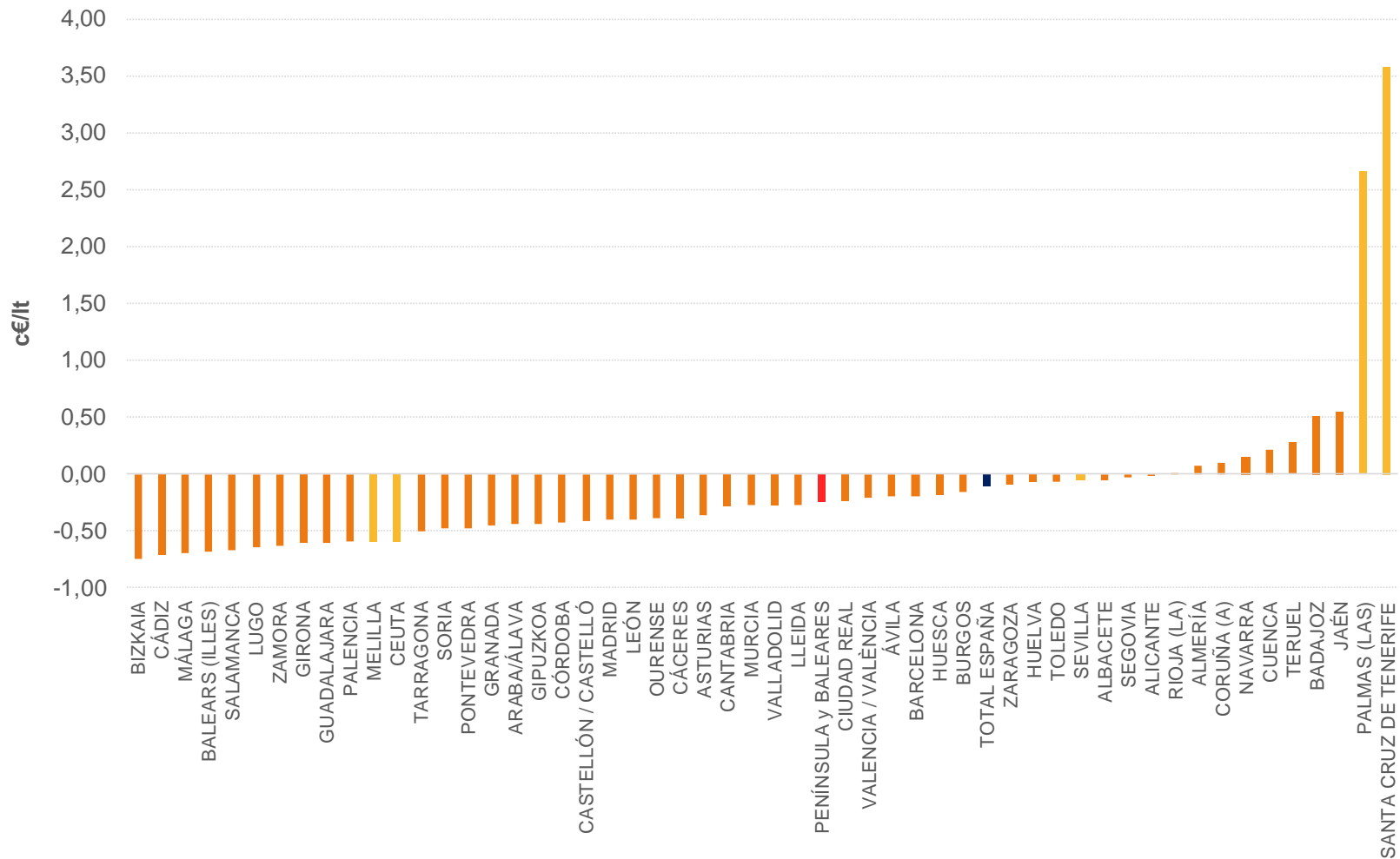


Fuente: Dirección de Energía, CNMC



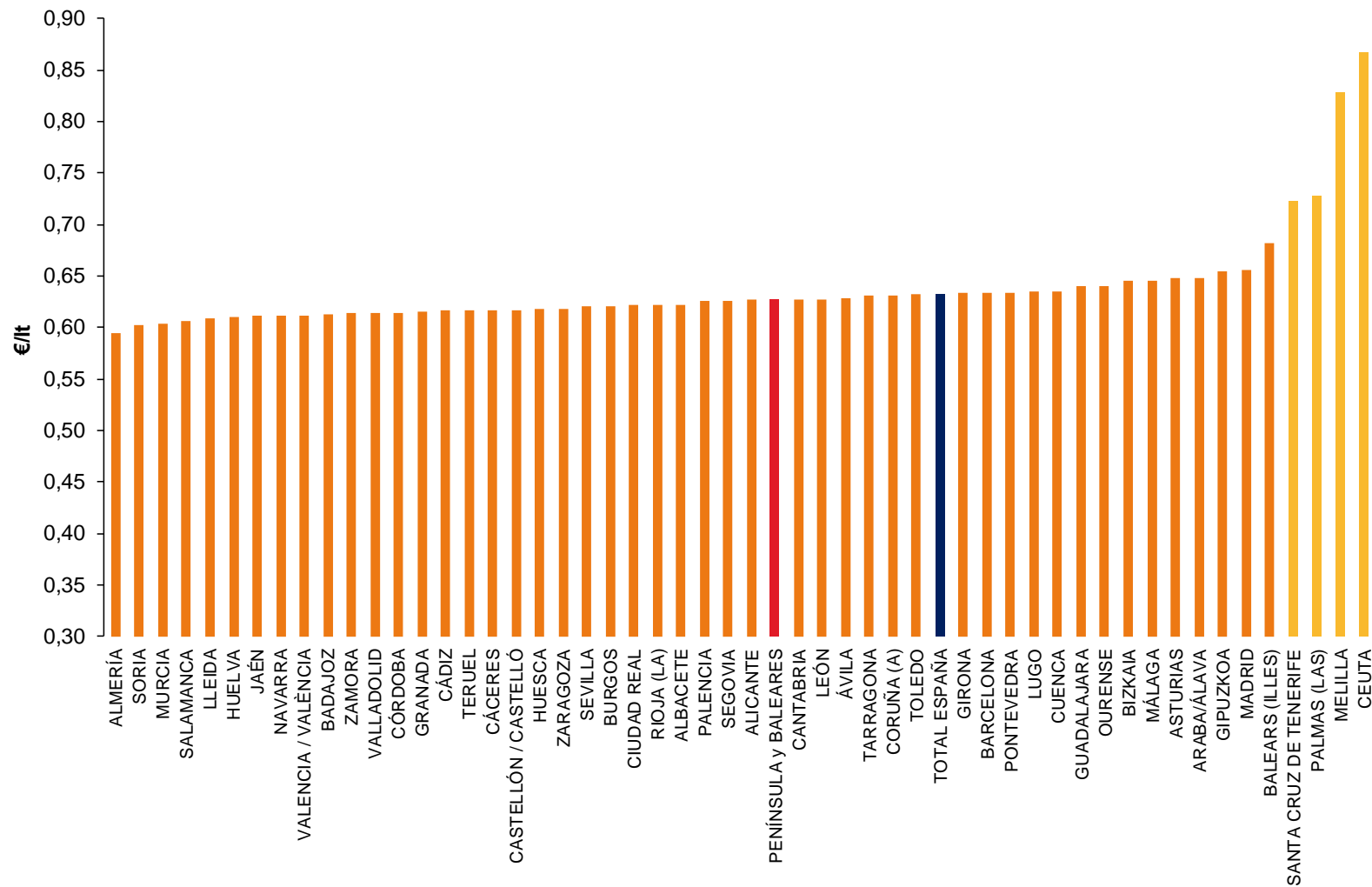
Fuente: Dirección de Energía, CNMC

Figura 17: Variación de los precios de venta al público del gasóleo A por provincias. Abr-21 vs. Mar-21



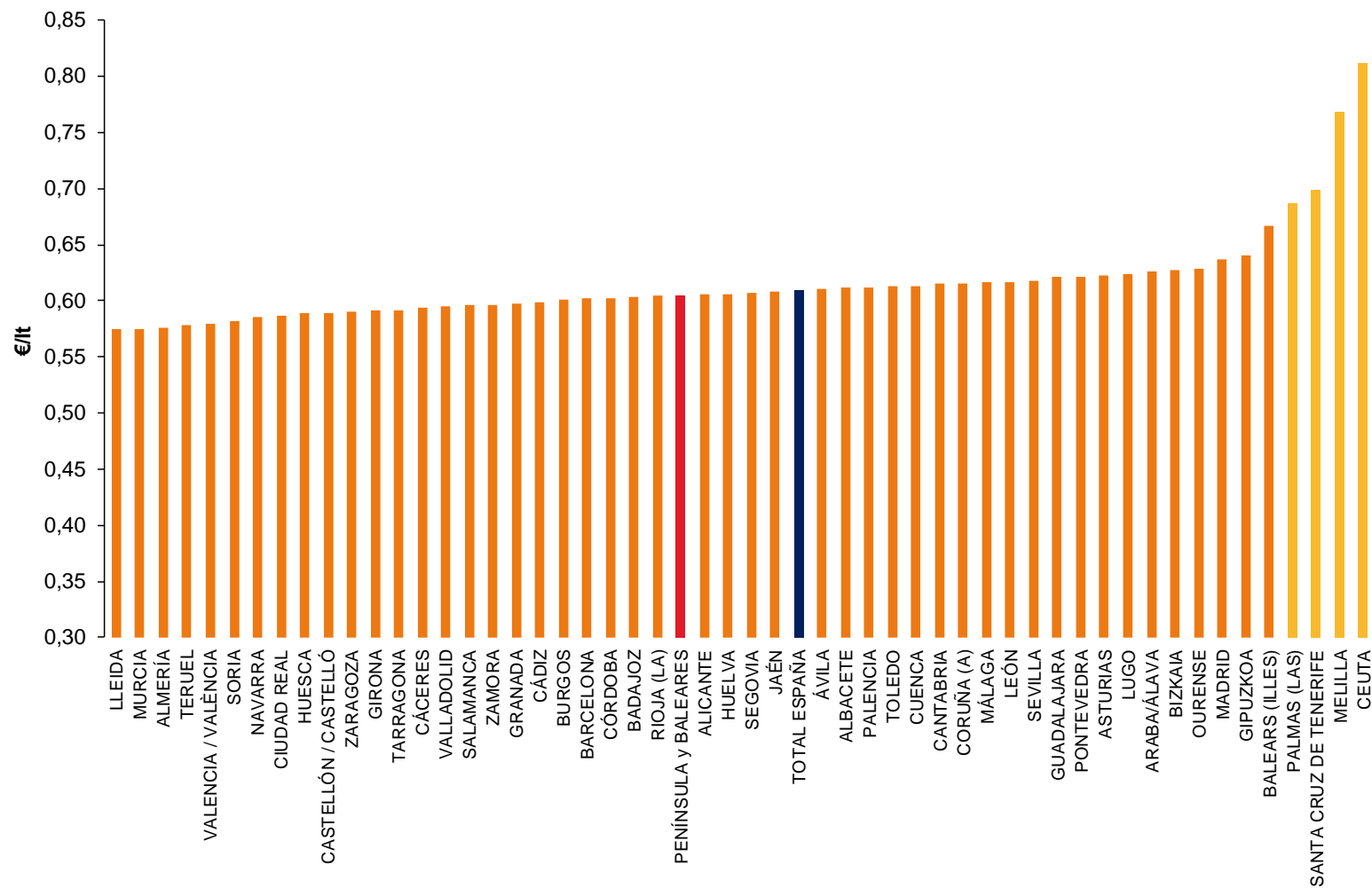
Fuente: Dirección de Energía, CNMC

Figura 18: Precios antes de impuestos de la gasolina 95 por provincias. Abril 2021



Fuente: Dirección de Energía, CNMC

Figura 19: Precios antes de impuestos del gasóleo A por provincias. Abril 2021



Fuente: Dirección de Energía, CNMC

6.2 Margen bruto de distribución

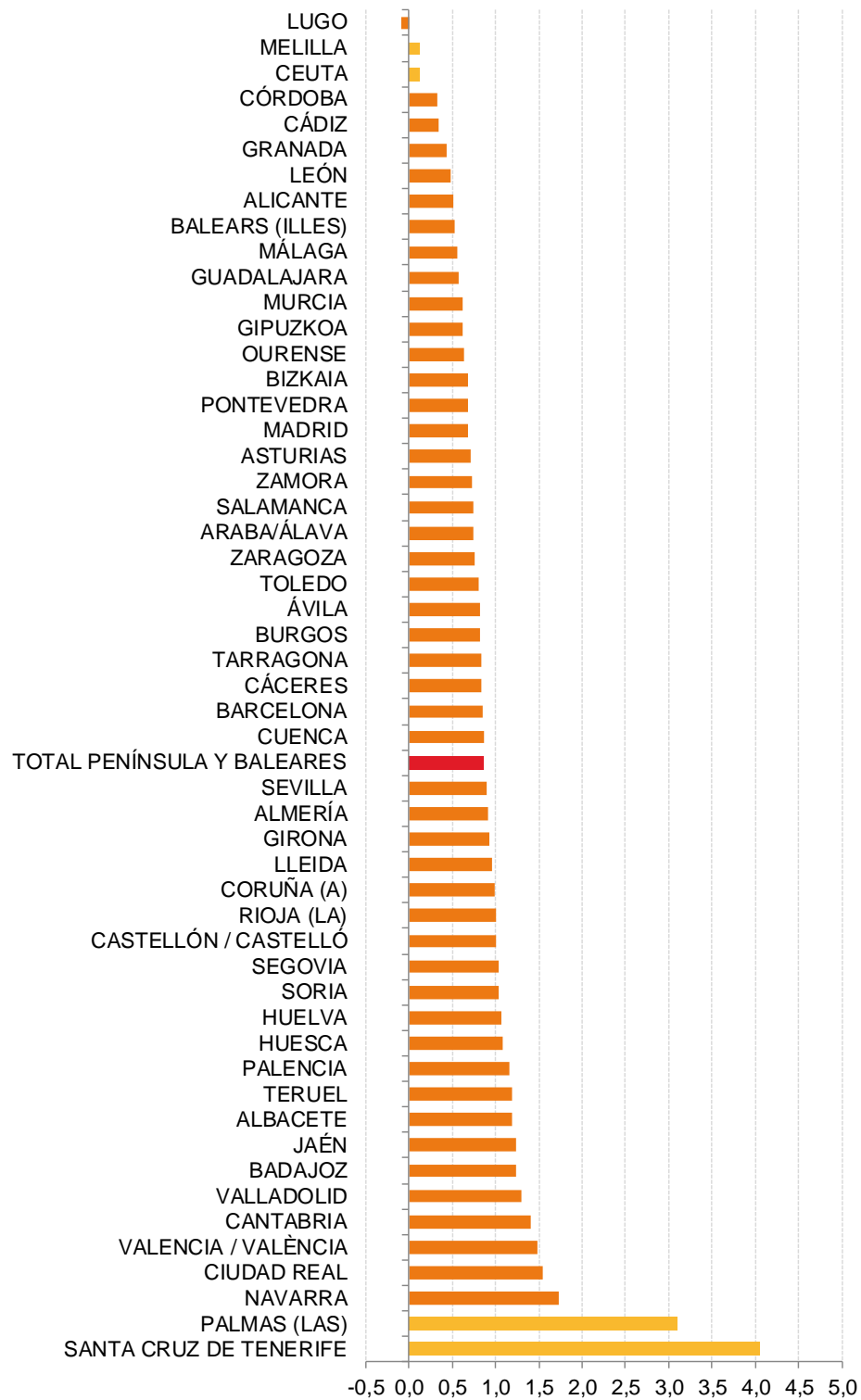
En relación a la gasolina 95, en un entorno global de aumento del margen bruto, Navarra, Ciudad Real y Valencia fueron las provincias peninsulares que más incrementaron sus márgenes y Córdoba y Cádiz las que registraron los aumentos menos notables. Lugo fue la única provincia en la que el margen bruto se redujo.

Con respecto a los territorios extra peninsulares distintos de Baleares y para este mismo carburante, en las dos provincias canarias se produjeron aumentos en los márgenes brutos superiores a los de cualquier otra provincia nacional. Por su parte, en Ceuta y Melilla el margen bruto se incrementó en menor cuantía que cualquier provincia de Península y Baleares a excepción de Lugo.

En relación al gasóleo A, de forma menos acusada que en gasolina 95, se produjo una tendencia generalizada de aumento del margen bruto. Jaén, Badajoz y Teruel fueron las provincias peninsulares donde se registraron los mayores aumentos. Por el contrario, en Málaga, Cádiz y Salamanca, entre otras provincias, se produjeron ligeros descensos.

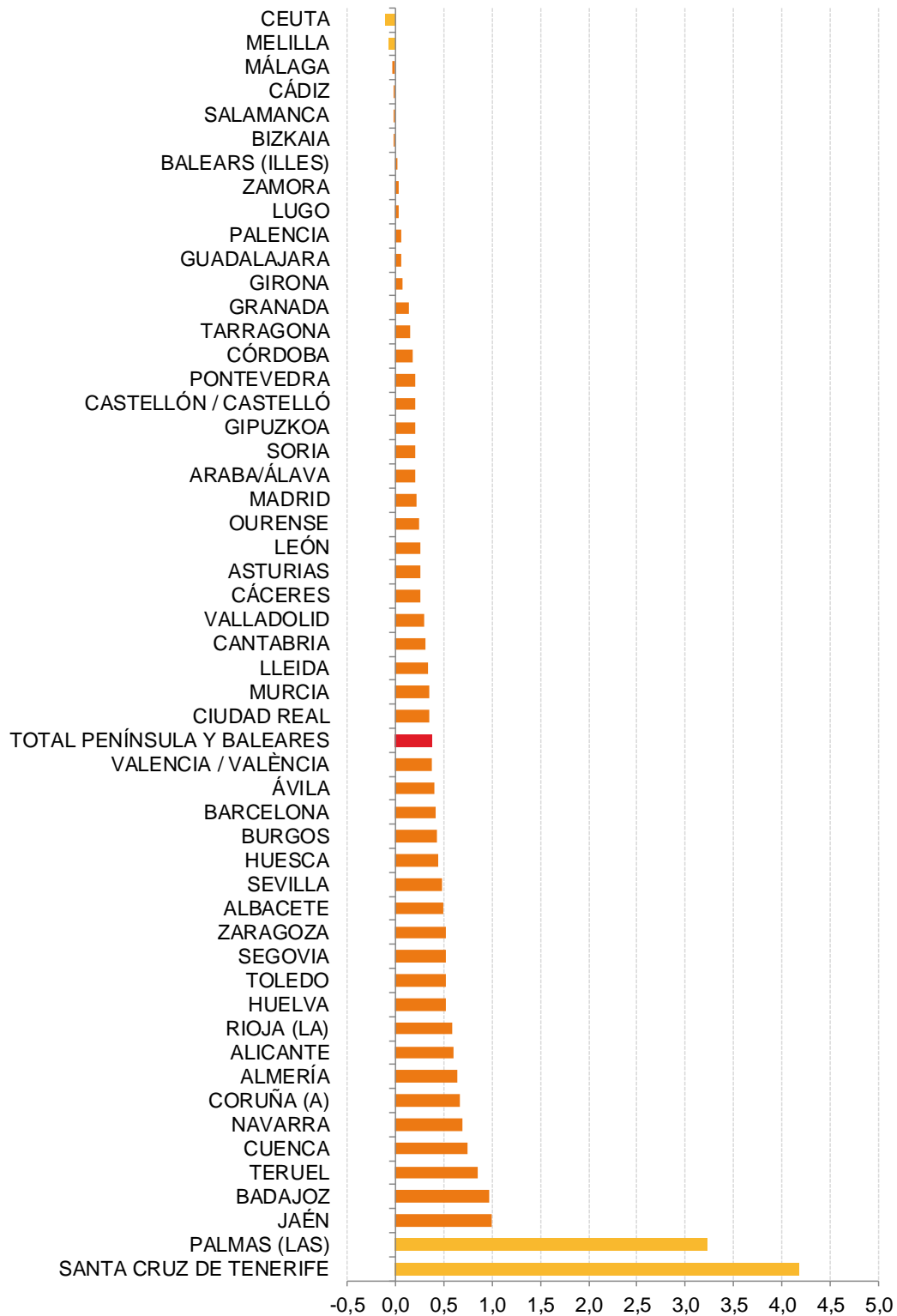
Con respecto a los territorios extra peninsulares distintos de Baleares y para este mismo carburante, al igual que en gasolina 95, en las dos provincias canarias los márgenes brutos aumentaron en mayor cuantía que en cualquier otra provincia. Los descensos del margen bruto de Ceuta y Melilla fueron los mayores de todo el territorio nacional.

Figura 20: Variación del margen bruto de distribución de la gasolina 95 (c€/lt) por provincias. Abr-21 vs. Mar-21



Fuente: Dirección de Energía, CNMC

Figura 21: Variación del margen bruto de distribución del gasóleo A (c€/lt) por provincias. Abr-21 vs. Mar-21



Fuente: Dirección de Energía, CNMC

7. Análisis ad hoc: Almería

Tras el análisis ad hoc de los territorios extra peninsulares efectuado en los boletines informativos previos⁵, esta sección vuelve a poner el foco, desde enero de 2021, en aquellas provincias peninsulares y carburantes de automoción en los que la evolución del PVP durante los últimos meses ha sido especialmente significativa.

Este mes se dedica a la provincia de **Almería** para el caso de la **gasolina 95**, pues tradicionalmente ha venido ocupando para este carburante posiciones bajas en el ranking peninsular de precios de venta al público. Así, en abril de 2021, Almería fue la provincia peninsular con precios más bajos, posición que lleva ocupando durante siete meses consecutivos.

Caracterización de la red de estaciones de servicio

En el Censo de instalaciones de suministro del Ministerio para la Transición Ecológica y el Reto Demográfico⁶ se encuentran censadas a 30 de abril de 2021 un total de 226 estaciones de servicio operativas en la provincia de Almería. Predominan las instalaciones de INDEPENDIENTES (52,2% del total), seguidas de las de REPSOL (20,4%), CEPSA (14,2%) y BP (9,7%). El 3,5% restante se reparte entre DISA PENÍNSULA y GALP (2,2% y 1,3% respectivamente).

La siguiente figura muestra la caracterización completa de la red de estaciones de servicio de la provincia de Almería y se compara el porcentaje de presencia⁷ de cada operador en la provincia con el que dispone en el conjunto de la Península y Baleares. Se observa, en términos comparativos, una mayor presencia de instalaciones de INDEPENDIENTES, un porcentaje inferior de estaciones de servicio de REPSOL y uno superior para las instalaciones de CEPSA y BP. La presencia de DISA PENÍNSULA y GALP es inferior a la existente en Península y Baleares.

⁵ Boletín de sep-20: Islas Canarias. Boletín de oct-20: Ciudad Autónoma de Melilla. Boletín de nov-20: Ciudad Autónoma de Ceuta. Boletín de dic-20: Islas Baleares.

⁶ Censo construido a partir de la obligación de información establecida en la Orden ITC/2308/2007, de 25 de julio, por la que se determina la forma de remisión de información al Ministerio de Industria, Turismo y Comercio sobre las actividades de suministro de productos petrolíferos.

⁷ Según número de instalaciones de suministro.

Figura 22: Caracterización de la red de estaciones de servicio de Almería. Abril 2021

	nº EES Almería	% red Almería	% red Península y Baleares
TITULARES DE INSTALACIONES DE DISTRIBUCIÓN AL POR MENOR	118	52,2%	42,2%
EMPRESAS DEL GRUPO REPSOL	46	20,4%	28,0%
EMPRESAS DEL GRUPO CEPSA	32	14,2%	12,4%
BP OIL ESPAÑA S.A.	22	9,7%	6,0%
DISA PENINSULA, S.L.U	5	2,2%	3,3%
GALP ENERGÍA ESPAÑA S.A.	3	1,3%	4,8%
Total EES censadas	226		

Fuente: Dirección de Energía, CNMC

En Almería destaca también la presencia de cooperativas que representan el 11% del total de instalaciones de suministro de la provincia, frente al 9% del total de España.

Análisis por operador y situación

A nivel promediado y para el mes de abril de 2021, los precios más bajos de la gasolina 95 correspondieron las instalaciones INDEPENDIENTES, seguidas de las de GALP y las de REPSOL y CEPSA que marcaron precios similares. Las estaciones de servicio de DISA y BP establecieron precios promedio sensiblemente superiores a los de los operadores anteriores.

La horquilla de variación de precios promedio⁸ se situó en 11,5 c€/lt, cifra superior a los 10,5 c€/lt registrados para el conjunto de Península y Baleares (y a los que se hará referencia en el epígrafe 9).

Figura 23: Precios medios de la gasolina 95 en Almería por operador. Abril 2021

OPERADOR	PVP promedio G95 €/lt
BP OIL ESPAÑA S.A.	1,350
DISA PENINSULA, S.L.U	1,346
EMPRESAS DEL GRUPO CEPSA	1,337
EMPRESAS DEL GRUPO REPSOL	1,336
GALP ENERGÍA ESPAÑA S.A.	1,298
TITULARES DE INSTALACIONES DE DISTRIBUCIÓN AL POR MENOR	1,235

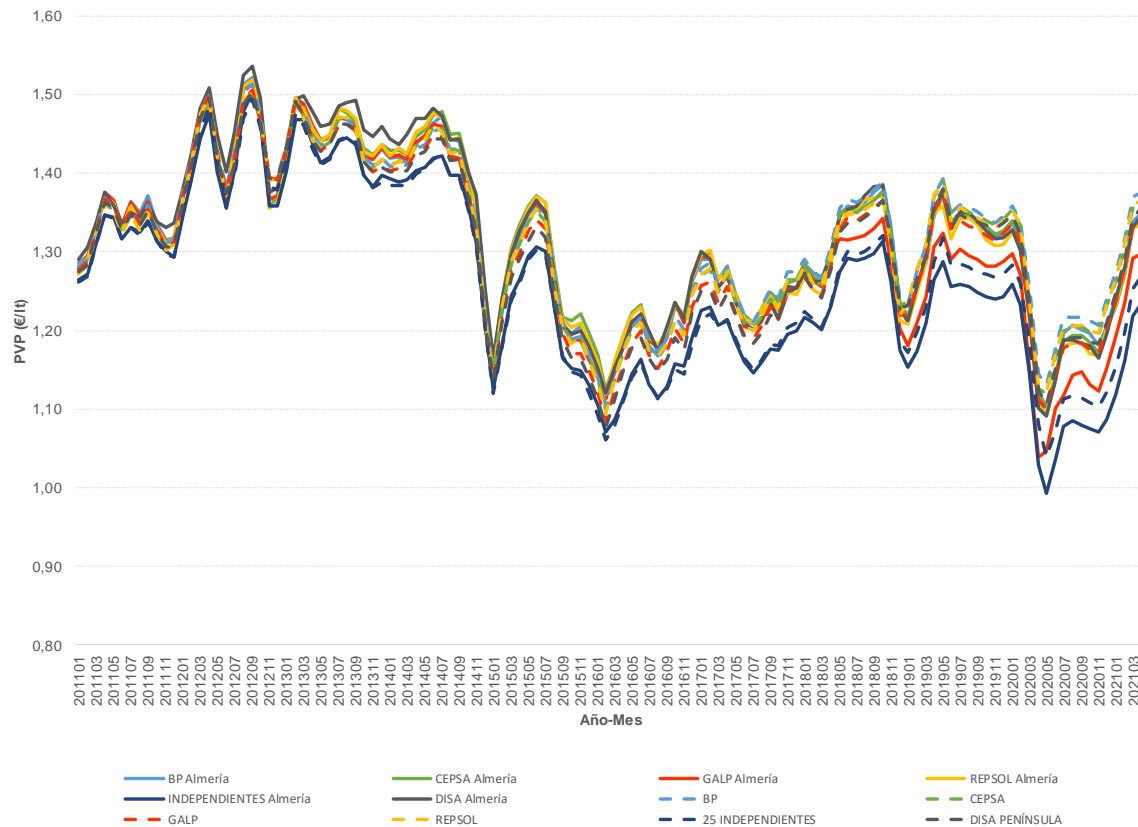
Fuente: Dirección de Energía, CNMC

Esta mayor dispersión de precios promedio podría ser indicativa de un mayor nivel de competencia inter marca en la provincia de Almería en relación al resto del territorio nacional, motivada principalmente por la mayor presencia de instalaciones independientes. La siguiente figura muestra la evolución, en el periodo enero-2011/abril-2021, del PVP promedio mensual de la gasolina 95 establecido por los cinco operadores y por las instalaciones independientes, tanto en Almería (líneas continuas) como en el conjunto de Península y Baleares (líneas discontinuas). Se observa que los precios de las independientes en Almería, aún siendo inferiores a los de los operadores, son significativamente inferiores a los establecidos por esta tipología de estaciones de servicio en el conjunto de Península y Baleares. Las

⁸ Diferencia entre el precio promedio máximo (BP) y el precio promedio mínimo (independientes).

abanderadas parecen estar respondiendo a las señales de precio de las independientes en Almería, pues sus precios inferiores a los de sus homónimas en Península y Baleares.

Figura 24: Evolución precios medios mensuales de la gasolina 95 en Almería y en Península y Baleares. Redes abanderadas e instalaciones independientes. Periodo Ene-11 / Abril-21



Fuente: Dirección de Energía, CNMC

En el caso de Almería, la escasa presencia de estaciones de servicio en hipermercados (2% en Almería frente a la media nacional del 4%), parece estar compensada por la mayor presencia de cooperativas y asociaciones (11% en Almería frente al 9% del total nacional). En este sentido cabe destacar que son las instalaciones situadas en cooperativas las que, en promedio y con una notable diferencia, marcan los precios más bajos en abril de 2021.

Figura 25: Precios medios de la gasolina 95 en Almería por situación. Abril 2021

Situación	PVP promedio G95 €/lt
Cooperativa, asociación de agricultores o asociación de transportistas	1,221
Ciudad de menos de 50.000 hab.	1,264
Hipermercados	1,287
Ciudad de más de 50.000 hab.	1,298
Carretera	1,298
Zona de influencia urbana	1,305
Rural	1,321
Autopista o autovía	1,335

Fuente: Dirección de Energía, CNMC

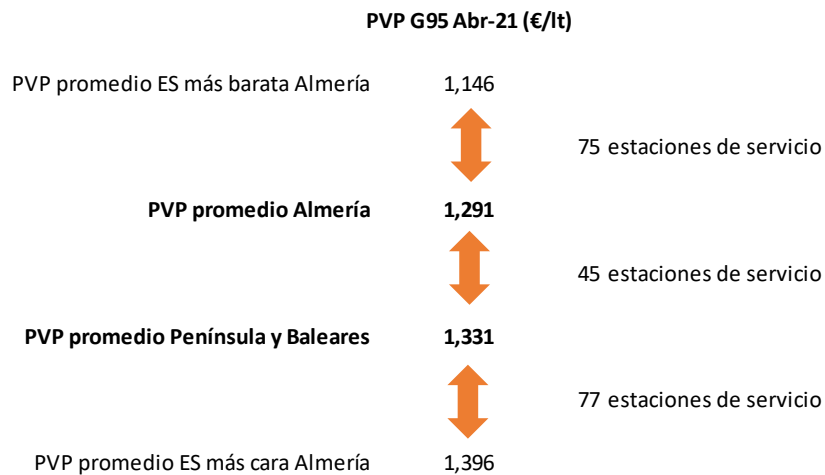
Análisis general por instalación

De las 226 estaciones de servicio censadas y operativas en la provincia de Almería, 197 informaron precios de gasolina 95 a lo largo del mes de abril de 2021. De ellas, 75 (38%) presentaron un precio medio inferior al promedio de Almería y 77 (39%) un precio medio superior al promedio de Península y Baleares. Las restantes 45 estaciones de servicio (23%) presentaron un precio por encima del promedio de Almería y por debajo del promedio de Península y Baleares.

De las 75 estaciones de servicio que establecieron en abril de 2021 precios inferiores al promedio provincial, el 97,3% (73 instalaciones) son INDEPENDIENTES y el restante 2,7% (2 instalaciones) de GALP.

En sentido contrario, de las 77 estaciones de servicio que establecieron en abril de 2021 precios superiores al promedio de Península y Baleares, el 37,7% (29 instalaciones) son de REPSOL, el 26,0% (20 instalaciones) son de BP, el 24,7% (19 instalaciones) son de CEPSA, el 5,2% (4 instalaciones) son de DISA PENÍNSULA, el 2,6% (2 instalaciones) de GALP y tan sólo el 3,8% (3 instalaciones) son INDEPENDIENTES.

Figura 26: Red de estaciones de servicio de Almería con disponibilidad de precios para la gasolina 95. Abril 2021



Fuente: Dirección de Energía, CNMC

A continuación, se detalla para el mes de abril de 2021 el top 35 de las estaciones de servicio con el precio medio de la gasolina 95 más bajo y más alto en la provincia de Almería. Adicionalmente, se indica el número de estaciones de servicio con precios existentes en el municipio donde se ubica cada instalación.

La instalación con el PVP promedio de la gasolina 95 más bajo de toda la provincia de Almería, para el mes de abril de 2021, es una instalación de rótulo INDASOL ubicada en el municipio de El Ejido. Dentro del top 35 de instalaciones con precios más bajos, nueve se encuentran en el municipio de El Ejido, cuatro en Níjar y otras cuatro en Almería.

La instalación con el PVP promedio de la gasolina 95 más alto de toda la provincia de Almería, para el mes de abril de 2021, es una instalación de rótulo REPSOL

ubicada en el municipio de Fines. De las 35 instalaciones más caras, siete se hallan en Roquetas de Mar, seis en Almería y cinco en Níjar.

Figura 27: Top 35 estaciones de servicio más baratas en Almería. Gasolina 95. Abr-21

MUNICIPIO	RÓTULO	DIRECCIÓN	PVP promedio G95 €/lt	Nº EES por municipio
Ejido (El)	INDASOL	LOS ALJIBILLOS S/N	1,146	30
Ejido (El)	PLENOIL	SIERRA DE ATALAYA 2	1,157	30
Fines	SUIMASA	MOJON. POLIGONO 5. PARCELA 44	1,171	3
Macael	SUIMASA	OLULA-MACAEI 1,7	1,171	2
Macael	NTRA SRA DEL ROSARIO	CTRA. DE TAHAL 3 CTRA. DE TAHAL 3	1,172	2
Olula del Río	EE.SS. SAN SEBASTIAN	AVDA. ALMANZORA 45 AVDA. ALMANZORA, 45 0	1,172	1
Fines	GONZALEZ CAÑABATE	ARGENTINA (CAÑ) 34	1,176	3
Ejido (El)	SPLASH	PEDRO PONCE 105	1,179	30
Arboleas	E.S.ARBOLAS	LOS LLANOS 17	1,186	2
Cuevas del Almanzora	PLENOIL	A-332 CARLOS HERRERA 10	1,186	5
Ejido (El)	GALP	MÁLAGA S/N AVDA. DE MÁLAGA, S/N	1,186	30
Vera	PLENOIL	CARRETERA DE CUEVAS 1	1,187	7
Arboleas	MORA OIL	SERVICIO LOS LLANOS (LL) 34	1,188	2
Vera	VULCO	C-3327 1	1,189	7
Ejido (El)	GASOLINERA EL EJIDO	MÁLAGA S/N AVDA. DE MÁLAGA, S/N	1,192	30
Cantoria	INDAPAK LOGISTICS	INDUSTRIAL S/N 1	1,197	1
Huércal-Overa	PLENOIL	ESTACIÓN 159	1,197	11
Ejido (El)	LA TARAMBANA	CR N-340; SALIDA BALERMA 6.50	1,199	30
Níjar	HORTOFRUCCOOP S.C.A.	IRYDA (CH) 5	1,199	16
Níjar	PETROPRIX	VILLA MARIA SURTIDOR S/N	1,199	16
Níjar	PLENOIL	LOS GALLARDOS 40	1,199	16
Níjar	PLENOIL	BRUSELAS 60	1,199	16
Almería	ALCAMPO	DEL MEDITERRANEO S/N AVDA. DEL MEDITERRANEO, S/N	1,200	28
Huércal-Overa	OIL JCJ	MIGUEL URIBE GÓMEZ 4	1,200	11
Adra	E.S CAMPOEJIDO ADRA	BARCELONA 2	1,201	6
Berja	TRUCKSTOP	A-358 3 CR A-358 3 A-358 3	1,201	4
Dalías	E.S. CAMPEJIDO DALIAS	DE LAS ALPUJARRAS S/N AVENIDA DE LAS ALPUJARRAS	1,201	2
Dalías	TRUCK STOP DALIAS	CTRA. EL EJIDO-BERJA 10,200	1,201	2
Ejido (El)	E.S CAMPOEJIDO LAS PEÑAS	CUATRO VIENTOS 228 S/N CUATROVIENTOS 228	1,201	30
Ejido (El)	E.S CAMPOEJIDO TIERRAS ALMERIA	AL-9008 4,593 LOTE DE LOS RODRIGUEZ S/N	1,201	30
Ejido (El)	E.S.CAMPOEJIDO-LA ALDEILLA	CAMINO DE ROQUETAS 77	1,201	30
Almería	PLENOIL	NIJAR LOS MOLINOS 396	1,202	28
Almería	PLENOIL	OLULA DEL RIO 1	1,202	28
Almería	PLENOIL	MEDITERRANEO 184	1,202	28
Vera	VERADIESEL	DE RONDA 97	1,203	7

Fuente: Dirección de Energía, CNMC

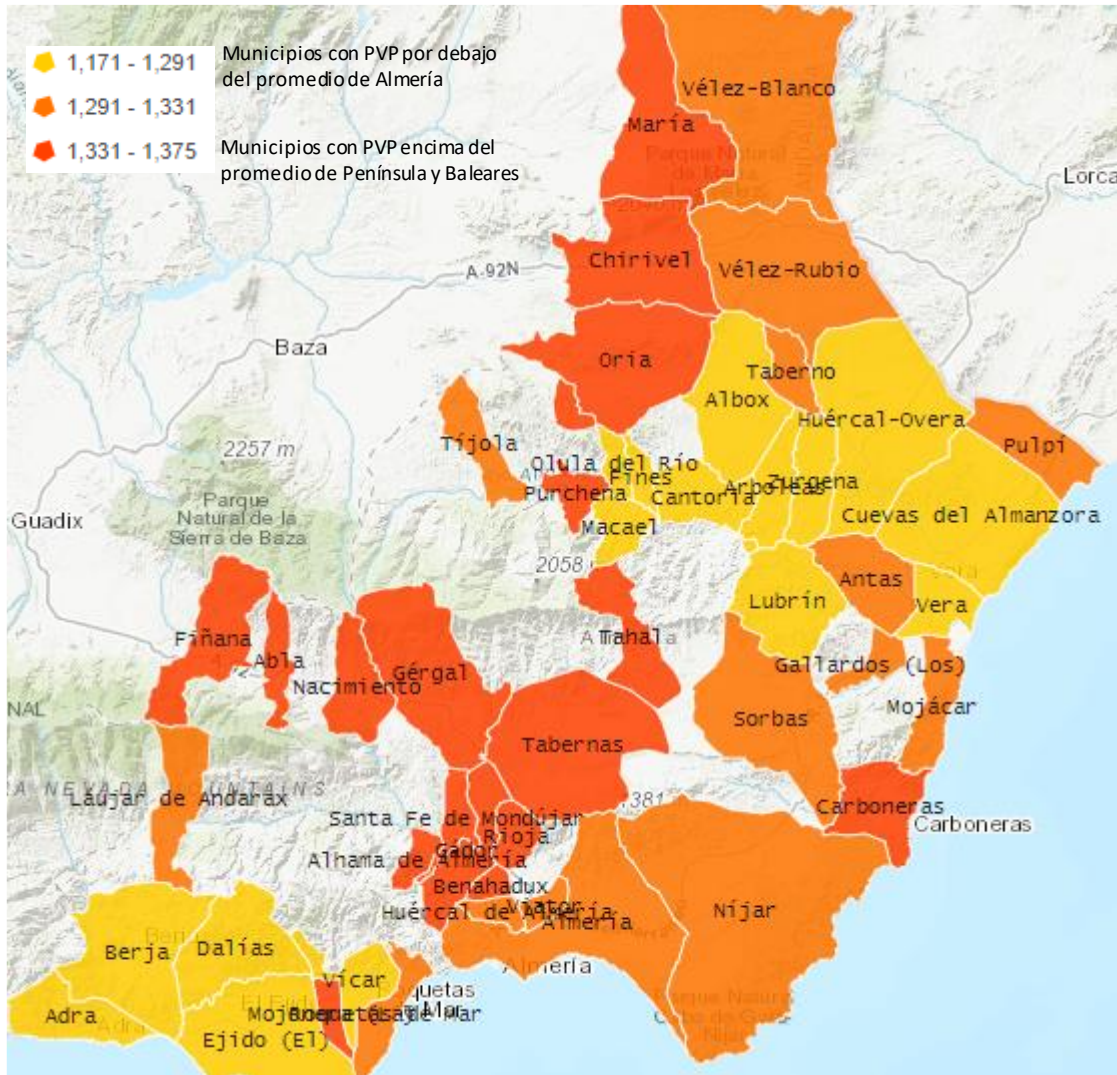
Figura 28: Top 35 estaciones de servicio más caras en Almería. Gasolina 95. Abr-21

MUNICIPIO	RÓTULO	DIRECCIÓN	PVP promedio G95 €/lt	Nº EES por municipio
Fines	REPSOL	DE BAZA A HUERCAL OVERA 58,000	1,396	3
Vera	ESTACION SERVICIO VERA SV	337 KM 1,8 1,8 C-337 1,8	1,379	7
Antas	BP	MURCIA-ALMERIA SALIDA 537 537 AUTOVIA-MURCIA-	1,378	4
Purchena	REPSOL	CR A-334, 50.9 A-334 50,9	1,375	1
Oria	CEPSA	ANDALUCIA 62 A-399 16,2	1,373	1
Almería	REPSOL	CABO DE GATA 280 CL AVDA. CABO DE GATA/Nº280	1,372	28
Tabernas	REPSOL	CR A-92, 379 A-92 379	1,372	3
Chirivel	GALP	A-92 385	1,366	1
Tabernas	REPSOL	N-340A 479	1,360	3
Almería	BP LOS PARTIDORES	CARRETERA ALMERIA 201 CR ALM-CAÑADA SAN URBANO	1,359	28
María	REPSOL	CAMINO REAL SN CR A-317, 150,6 A-317 150,6	1,359	1
Mojonera (La)	SHELL	N-340 418 CTRA.N-340 (MARGEN DERECHO) 418	1,359	4
Mojonera (La)	SHELL	N-340 418 CTRA.N-340 (MARGEN IZQUIERDO) 418	1,359	4
Tabernas	BP LA ERA TABERNAS	RICARDO FABREGA 81 CR N-340 CADIZ-BARCELONA KM	1,359	3
Níjar	BP ESTACION DE SERVICIO EL 21	AUTOVIA DEL MEDITERRANEO SAL.471 471 AUTOVIA	1,357	16
Roquetas de Mar	REPSOL	CR E-15 ,P.K. 429 (N-340 SALIDA	1,356	15
Almería	REPSOL	FEDERICO GARCIA LORCA S/N CL PROL. FEDERICO GARCIA	1,354	28
Ejido (El)	REPSOL	OASIS 260 AVENIDA OASIS. Nº 260 0	1,354	30
Ejido (El)	REPSOL LA COSTA	BULEVAR 74 CTRA. DE MALAGA Nº 74 CTRA. DE MALAGA	1,354	30
Mojonera (La)	REPSOL	N-340 420,7	1,354	4
Berja	BP	OLIVO GORDO S/N	1,353	4
Níjar	REPSOL	CR N-340, 487 N-340 487	1,353	16
Almería	BP SIERRA ALHAMILLA	CARRETERA SIERRA ALHAMILLA 304 AV SIERRA	1,352	28
Almería	BP	SAN JOSÉ 0,000	1,351	28
Carboneras	BP OIL ESPAÑA	POLIGONO INDUSTRIAL 16 CR ALMERÍA KM. 16.6 CTRA.N-341	1,351	1
Níjar	SHELL	N-341 (NIJAR-CARBONERAS) 0,5	1,351	16
Almería	REPSOL	ALP 201 1,60 CR AL-201, 1,6	1,350	28
Níjar	BP NIJAR	AL-340 ALMERIA-NIJAR 30 CR AL-340 ALMERIA-NIJAR KM. 30	1,350	16
Níjar	BP VENTA DEL POBRE	ALMERIA MURCIA SALIDA 494 AUTOVIA ALMERIA-MURCIA	1,350	16
Roquetas de Mar	CEPSA	ALICUN 62 AVENIDA DE ALICUN, 62 A-391 0,5	1,350	15
Roquetas de Mar	CEPSA	SABINAL 337 AVDA. SABINAL Nº337 ALP-701 1,8	1,350	15
Roquetas de Mar	CEPSA	MOJONERA (MO) 37 CTRA. LA MOJONERA, 384 A-358 37,5	1,350	15
Roquetas de Mar	CEPSA	AVENIDA DE ALICUN, 23 A-391 0,5	1,350	15
Roquetas de Mar	REPSOL	CTRA. ALICUN KM 5.05 A-391 3,8	1,350	15
Roquetas de Mar	REPSOL	ALICUN 5,05 A-391 A-391 3,8	1,350	15

Fuente: Dirección de Energía, CNMC

A modo de resumen, y en relación con lo detallado en los cuadros anteriores, se presenta seguidamente el mapa de calor por municipios según sus precios medios de gasolina 95 para el mes de abril de 2021. Aquellos municipios que no aparecen es, o bien porque en ellos no hay estaciones de servicio que comercialicen gasolina 95 o bien porque no han informado de sus precios. Los municipios con precios medios de la gasolina 95 más bajos son Macael, Olula del Río y Arboleas. Aquellos con precios más altos son Purchena, Oria y Chirivel.

Figura 29: Mapa de calor municipios almerienses según precios de la gasolina 95. Abr-21



Fuente: Dirección de Energía, CNMC

8. Top 25 gasolineras más baratas y más caras en Península y Baleares

En las siguientes tablas se muestra el PVP promedio, para la gasolina 95 y el gasóleo A, las veinticinco estaciones de servicio más baratas y más caras de Península y Baleares en el mes de abril de 2021. A efectos comparativos, junto con el precio en cada estación de servicio, se indica el precio medio mensual del municipio donde se ubica.

La estación de servicio de Península y Baleares que presentó en abril de 2021 el PVP promedio más bajo, tanto para la gasolina 95 como para el gasóleo A, fue, al igual que el mes anterior, una instalación de rótulo PLENOIL sita en Santa Pola (Alicante). Le siguió, para ambos carburantes, otra instalación del mismo municipio de rótulo VCC SANTA POLA.

Por su parte, la estación de servicio con el PVP promedio más elevado para la gasolina 95 fue, por noveno mes consecutivo, la de rótulo E.S. MIRASIERRA situada en el municipio de Baza (Granada). Esta misma estación también marcó, por séptimo mes consecutivo, el precio medio más alto del gasóleo A.

Figura 30: Top 25 gasolineras más baratas. Gasolina 95. Abril 2021

Ranking	RÓTULO	PROVINCIA	MUNICIPIO	Promedio PVP Diario GNA95 (€/lt)	Promedio PVP Diario Municipio (€/lt)
1	PLENOIL	ALICANTE	Santa Pola	1,058	1,248
2	VCC SANTA POLA	ALICANTE	Santa Pola	1,059	1,248
3	BALLENOIL	CÁDIZ	San Fernando	1,109	1,310
4	PLENOIL	ALICANTE	Benissa	1,125	1,265
4	PLENOIL	VALENCIA / VALÈNCIA	Eliana (l')	1,125	1,285
6	ROSELLO	ALICANTE	Benissa	1,130	1,265
7	EMC RED POWER 24	SEVILLA	Sevilla	1,140	1,335
8	PLENOIL	CÓRDOBA	Priego de Córdoba	1,143	1,294
9	ENERXAT	VALENCIA / VALÈNCIA	Xàtiva	1,144	1,235
9	MOOVE	SEVILLA	Alcalá del Río	1,144	1,302
11	FAMILY ENERGY,SL	VALENCIA / VALÈNCIA	Xàtiva	1,146	1,235
11	INDASOL	ALMERÍA	Ejido (EI)	1,146	1,253
13	GASEXPRESS	CASTELLÓN / CASTELLÓ	Vall d'Uixó (la)	1,149	1,305
13	SAN ISIDRO COOP. V.	VALENCIA / VALÈNCIA	Cortes de Pallás	1,149	1,149
15	PLENOIL	MURCIA	Murcia	1,150	1,306
15	RIBES ARAGON	CASTELLÓN / CASTELLÓ	Pobla Tamesa (la)	1,150	1,245
15	ZONA ZERO	GIRONA	Palafrugell	1,150	1,288
18	PETROCASH FONTEFRIA	LUGO	Begonte	1,152	1,260
19	CANSO+CARBURANTS	VALENCIA / VALÈNCIA	Alcúdia (l')	1,155	1,201
20	SERVIOIL	GIRONA	Palafrugell	1,156	1,288
21	ASC CARBURANTES	GRANADA	Pulianas	1,157	1,278
21	PLENOIL	ALMERÍA	Ejido (EI)	1,157	1,253
21	PLENOIL	GRANADA	Jun	1,157	1,258
24	GP	LLEIDA	Lleida	1,158	1,338
25	NUEVA ALISAL	CANTABRIA	Santander	1,159	1,315

Fuente: Dirección de Energía, CNMC

Figura 31: Top 25 gasolineras más baratas Gasóleo A. Abril 2021

Ranking	RÓTULO	PROVINCIA	MUNICIPIO	Promedio PVP Diario GOA (€/lt)	Promedio PVP Diario Municipio (€/lt)
1	PLENOIL	ALICANTE	Santa Pola	0,906	1,112
2	VCC SANTA POLA	ALICANTE	Santa Pola	0,908	1,112
3	PLENOIL	ALICANTE	Benissa	0,942	1,123
4	GASEXPRESS	CASTELLÓN / CASTELLÓ	Vall d'Uixó (la)	0,952	1,150
5	ROSELLO	ALICANTE	Benissa	0,953	1,123
6	LOW GAS PLUS	VALENCIA / VALÈNCIA	Massanassa	0,960	1,105
7	BALLENOIL	CÁDIZ	San Fernando	0,972	1,162
8	FAMILY ENERGY, S.L	VALENCIA / VALÈNCIA	Ontinyent	0,979	1,109
9	ENERXAT	VALENCIA / VALÈNCIA	Xàtiva	0,980	1,095
10	FENIX GESTION	VALENCIA / VALÈNCIA	Torrent	0,989	1,170
10	PLENOIL	MURCIA	Murcia	0,989	1,156
12	FAMILY ENERGY,SL	VALENCIA / VALÈNCIA	Xàtiva	0,995	1,095
12	GASOLWIN	VALENCIA / VALÈNCIA	Ontinyent	0,995	1,109
12	GASOLWIN	VALENCIA / VALÈNCIA	Ontinyent	0,995	1,109
15	VCC ALFAFAR	VALENCIA / VALÈNCIA	Alfafar	0,997	1,169
16	AVANZA OIL FIGUERES	GIRONA	Figueres	0,999	1,188
16	PETROPRIX CHICLANA	CÁDIZ	Chiclana de la Frontera	0,999	1,164
18	BALLENOIL	VALENCIA / VALÈNCIA	Gandia	1,002	1,139
18	PETROPAY	MURCIA	Murcia	1,002	1,156
18	PLENOIL	PONTEVEDRA	Meaño	1,002	1,068
18	PLENOIL	PONTEVEDRA	Valga	1,002	1,002
18	PLENOIL	PONTEVEDRA	Vilanova de Arousa	1,002	1,113
23	GASOLWIN	VALENCIA / VALÈNCIA	Genovés	1,003	1,003
24	GASOLWIN	VALENCIA / VALÈNCIA	Gandia	1,004	1,139
25	BALLENOIL	CÁDIZ	Chiclana de la Frontera	1,007	1,164
25	BALLENOIL	CÁDIZ	Chiclana de la Frontera	1,007	1,164
25	BALLENOIL	CÁDIZ	Chiclana de la Frontera	1,007	1,164

Fuente: Dirección de Energía, CNMC

Figura 32: Top 25 gasolineras más caras Gasolina 95. Abril 2021

Ranking	RÓTULO	PROVINCIA	MUNICIPIO	Promedio PVP Diario GNA95 (€/lt)	Promedio PVP Diario Municipio (€/lt)
1	E.S. MIRASIERRA	GRANADA	Baza	1,623	1,349
2	REPSOL	BADAJOS	Badajoz	1,479	1,300
3	REPSOL	BARCELONA	Barcelona	1,463	1,377
3	REPSOL	GIRONA	Calonge	1,463	1,348
5	REPSOL	BARCELONA	Barcelona	1,459	1,377
6	GALP	BARCELONA	Bruc (EI)	1,458	1,457
6	REPSOL	BARCELONA	Sant Cugat del Vallès	1,458	1,384
8	REPSOL	BARCELONA	Bruc (EI)	1,457	1,457
8	REPSOL	BARCELONA	Bruc (EI)	1,457	1,457
8	REPSOL	BARCELONA	Sant Cugat del Vallès	1,457	1,384
11	REPSOL	BARCELONA	Badalona	1,455	1,372
11	REPSOL	BARCELONA	Badalona	1,455	1,372
11	REPSOL	BARCELONA	Barcelona	1,455	1,377
11	SHELL	BARCELONA	Barcelona	1,455	1,377
15	BP DANI	BARCELONA	Barcelona	1,454	1,377
15	REPSOL	BARCELONA	Hospitalet de Llobregat (L)	1,454	1,326
15	REPSOL	BARCELONA	Jorba	1,454	1,360
18	BLANCA	BARCELONA	Montseny	1,453	1,453
18	BP	BARCELONA	Hospitalet de Llobregat (L)	1,453	1,326
18	REPSOL	BARCELONA	Rubí	1,453	1,333
21	CEPSA	MADRID	Hoyo de Manzanares	1,452	1,452
21	REPSOL	BARCELONA	Barcelona	1,452	1,377
21	REPSOL	BARCELONA	Barcelona	1,452	1,377
21	REPSOL	BARCELONA	Barcelona	1,452	1,377
21	REPSOL	BARCELONA	Barcelona	1,452	1,377
21	REPSOL	BARCELONA	Sant Just Desvern	1,452	1,368

Fuente: Dirección de Energía, CNMC

Figura 33: Top 25 gasolineras más caras Gasóleo A. Abril 2021

Ranking	RÓTULO	PROVINCIA	MUNICIPIO	Promedio PVP Diario GOA (€/lt)	Promedio PVP Diario Municipio (€/lt)	ID EESS
1	E.S. MIRASIERRA	GRANADA	Baza	1,462	1,194	6488
2	REPSOL	BADAJOS	Badajoz	1,329	1,184	5845
3	BLANCA	BARCELONA	Montseny	1,326	1,326	1682
3	BP SANTA EULALIA - IBIZA	BALEARS (ILLES)	Santa Eulalia del Río	1,326	1,291	2643
5	REPSOL	BALEARS (ILLES)	Sant Joan de Labritja	1,321	1,321	2622
6	BP	BALEARS (ILLES)	Santa Eulalia del Río	1,319	1,291	12388
6	BP SANT JORDI	BALEARS (ILLES)	Sant Josep de sa Talaia	1,319	1,319	2630
8	CEPSA	BALEARS (ILLES)	Sant Antoni de Portmany	1,318	1,317	2581
8	CEPSA	BALEARS (ILLES)	Sant Antoni de Portmany	1,318	1,317	2623
8	CEPSA	BALEARS (ILLES)	Sant Antoni de Portmany	1,318	1,317	2725
8	CEPSA	BALEARS (ILLES)	Sant Josep de sa Talaia	1,318	1,319	2696
8	CEPSA	BALEARS (ILLES)	Santa Eulalia del Río	1,318	1,291	2697
8	REPSOL	BALEARS (ILLES)	Eivissa	1,318	1,315	2570
8	REPSOL	BALEARS (ILLES)	Eivissa	1,318	1,315	2626
8	REPSOL	BALEARS (ILLES)	Eivissa	1,318	1,315	2627
8	REPSOL	BALEARS (ILLES)	Santa Eulalia del Río	1,318	1,291	2730
17	CEPSA	BALEARS (ILLES)	Eivissa	1,317	1,315	2588
17	SHELL	BALEARS (ILLES)	Eivissa	1,317	1,315	2694
19	BP	BALEARS (ILLES)	Sant Antoni de Portmany	1,316	1,317	11781
19	REPSOL	BALEARS (ILLES)	Sant Antoni de Portmany	1,316	1,317	2577
21	SHELL	MADRID	Madrid	1,315	1,239	13621
21	SHELL	MADRID	Madrid	1,315	1,239	13653
23	CEPSA	BALEARS (ILLES)	Formentera	1,314	1,314	2608
23	REPSOL	BALEARS (ILLES)	Formentera	1,314	1,314	2571
25	GALP	MADRID	Madrid	1,313	1,239	4699

Fuente: Dirección de Energía, CNMC

9. Análisis de precios de venta al público por operador y situación

Península y Baleares

En abril de 2021, las estaciones de servicio integradas en la red de distribución de BP marcaron el precio promedio mensual más alto, seguidas de las de REPSOL y CEPSA en gasolina 95 y de las de CEPSA y REPSOL en gasóleo A. Los precios promedio más bajos para ambos carburantes correspondieron, una vez más, a las instalaciones INDEPENDIENTES. La horquilla de variación de precios promedio⁹ se redujo respecto al mes anterior, situándose en 10,5 c€/lt para la gasolina 95 y en 10,0 c€/lt para el gasóleo A.

Los precios promedio de los operadores con capacidad de refino en España fueron superiores a los de otros operadores con redes destacadas como GALP ENERGÍA ESPAÑA y DISA PENÍNSULA. El promedio correspondiente a los restantes operadores fue inferior al de todos los anteriores.

En un entorno de incremento de precios para la gasolina 95, las estaciones de servicio que más aumentaron sus precios fueron las INDEPENDIENTES, seguidas de las de DISA PENÍNSULA y las del grupo RESTO OPERADORES. Los incrementos más reducidos tuvieron lugar en las redes de BP, CEPSA y REPSOL. En gasóleo A, en un entorno de descenso general de precios, las que más los disminuyeron fueron las estaciones de servicio de BP, CEPSA y REPSOL. Las instalaciones INDEPENDIENTES, al contrario que el resto, aumentaron sus precios.

Figura 34: Precios medios (€/lt) en redes de operadores. Península y Baleares. Abril 2021

	OPERADORES AL POR MAYOR			
	Gna 95		GoA	
	PVP medio €/lt	Diferencia vs. Mes anterior c€/lt.	PVP medio €/lt	Diferencia vs. Mes anterior c€/lt.
REPSOL	1,366	0,6	1,226	-0,6
CEPSA	1,362	0,6	1,227	-0,7
BP	1,375	0,5	1,233	-0,7
DISA PENÍNSULA	1,357	1,5	1,214	0,0
GALP ENERGÍA	1,341	0,9	1,202	-0,4
RESTO OPERADORES	1,314	1,2	1,184	-0,2

Fuente: Dirección de Energía, CNMC

⁹ Diferencia entre el precio promedio máximo (BP) y el precio promedio mínimo (independientes).

Figura 35: Precios medios (€/lt) en instalaciones independientes. Península y Baleares. Abril 2021

INDEPENDIENTES				
	Gna 95		GoA	
	PVP medio €/lt	Diferencia vs. Mes anterior c€/lt.	PVP medio €/lt	Diferencia vs. Mes anterior c€/lt.
TOTAL INDEPENDIENTES	1,270	1,7	1,133	0,4
SÓLO HIPERS	1,268	1,5	1,129	0,1

Fuente: Dirección de Energía, CNMC

En abril de 2021, la diferencia de precio entre las estaciones de servicio integradas en redes de operadores y las instalaciones independientes disminuyó, hasta los 8,3 c€/lt para la gasolina 95 y hasta los 8,1 c€/lt para el gasóleo A.

El PVP medio establecido en los hipermercados fue inferior al resto del grupo de las INDEPENDIENTES. Las diferencias aumentaron hasta los 0,2 c€/lt en gasolina 95 (adviértase en el mes previo no hubo diferencias entre hipermercados y el promedio de las INDEPENDIENTES) y hasta los 0,4 c€/lt en gasóleo A.

Figura 36: Precios medios (€/lt) muestra principales hipermercados. Península y Baleares. Abril 2021

RÓTULO Promedio PVP diario Gasolina 95		RÓTULO Promedio PVP diario Gasóleo A	
BONAREA	1,182	BONAREA	1,031
FAMILY ENERGY	1,199	FAMILY ENERGY	1,057
GM OIL	1,204	GM OIL	1,060
ESCLATOIL	1,233	ESCLATOIL	1,085
E.LECLERC	1,235	ALCAMPO	1,101
ALCAMPO	1,237	E.LECLERC	1,101
SUPECO	1,247	SUPECO	1,122
EROSKI	1,280	EROSKI	1,145
Q8	1,301	Q8	1,157
CARREFOUR	1,320	CARREFOUR	1,185

Fuente: Dirección de Energía, CNMC

Figura 37: Precios medios (€/lt) según situación. Península y Baleares. Abril 2021

ANÁLISIS POR SITUACIÓN				
	Gna 95		GoA	
	PVP medio €/lt	Diferencia vs. Mes anterior c€/lt.	PVP medio €/lt	Diferencia vs. Mes anterior c€/lt.
SÓLO AUTOPISTAS	1,363	0,6	1,228	-0,6
SÓLO CARRETERAS	1,338	0,9	1,201	-0,3

Fuente: Dirección de Energía, CNMC

Los precios establecidos por cada operador en sus instalaciones en autopistas fueron superiores a los de las que están ubicadas fuera de estas vías.

Territorios extra peninsulares: Canarias, Ceuta y Melilla

En **Canarias**, los precios promedio más elevados correspondieron a la red de DISA RED DE SERVICIOS PETROLÍFEROS y los más bajos a las instalaciones INDEPENDIENTES para ambos carburantes.

Las instalaciones que más aumentaron sus precios en gasolina 95 fueron las de PETRÓLEOS ARCHIPIÉLAGO, CEPSA y BP, mientras que las INDEPENDIENTES son las que registraron los aumentos más moderados. En el caso del gasóleo A, los mayores incrementos se produjeron en las estaciones de servicio de BP y los menores en las instalaciones INDEPENDIENTES.

Figura 38: Precios medios (€/lt) por operador. Canarias. Abril 2021

CANARIAS				
	Gna 95		GoA	
	PVP medio €/lt	Diferencia vs. Mes anterior c€/lt	PVP medio €/lt	Diferencia vs. Mes anterior c€/lt
BP	1,018	4,3	0,937	4,1
DISA RED DE SERVICIOS PETROLIFEROS	1,044	3,3	0,965	2,7
DISA RETAIL ATLANTICO	1,033	3,1	0,956	2,8
CEPSA	1,000	4,3	0,928	3,9
REPSOL	0,985	3,4	0,915	3,1
GRUPO INSULAR OCÉANO	0,985	3,1	0,922	2,4
PETRÓLEOS ARCHIPIÉLAGO	1,021	4,4	0,951	3,2
PETROLIFERA CANARIA	1,000	3,1	0,933	3,1
INDEPENDIENTES	0,982	2,3	0,905	1,5

Fuente: Dirección de Energía, CNMC

En **Ceuta**, los precios promedio de DISA RETAIL ATLÁNTICO y CEPSA fueron muy similares entre sí para ambos carburantes. Las instalaciones INDEPENDIENTES establecieron precios más reducidos que los anteriores, si bien fueron las que más aumentaron los precios de la gasolina 95 y las que, junto con CEPSA, menos bajaron los precios del gasóleo A.

Figura 39: Precios medios (€/lt) por operador. Ceuta. Abril 2021

CEUTA				
	Gna 95		GoA	
	PVP medio €/lt	Diferencia vs. Mes anterior c€/lt	PVP medio €/lt	Diferencia vs. Mes anterior c€/lt
DISA RETAIL ATLANTICO	1,078	0,2	0,974	-0,7
CEPSA	1,079	0,1	0,975	-0,5
INDEPENDIENTES	1,060	0,3	0,955	-0,5

Fuente: Dirección de Energía, CNMC

En **Melilla**, las estaciones de servicio los tres operadores marcaron precios promedio muy similares entre sí para ambos carburantes. En gasolina 95, el mayor aumento se produjo en la red de BP y, en el caso del gasóleo A, el menor descenso se registró en la red de DISA RETAIL.

Figura 40: Precios medios (€/lt) por operador. Melilla. Abril 2021

MELILLA				
	Gna 95		GoA	
	PVP medio €/lt	Diferencia vs. Mes anterior c€/lt	PVP medio €/lt	Diferencia vs. Mes anterior c€/lt
BP	0,994	0,2	0,853	-0,8
DISA RETAIL ATLANTICO	0,992	0,1	0,854	-0,5
CEPSA	0,993	0,0	0,855	-0,8

Fuente: Dirección de Energía, CNMC

[INICIO CONFIDENCIAL]

10. Análisis de precios de venta al público por operador y vínculo¹⁰

[...]

11. Seguimiento de la limitación establecida por la Disposición Adicional Cuarta de la Ley 8/2015

[...]

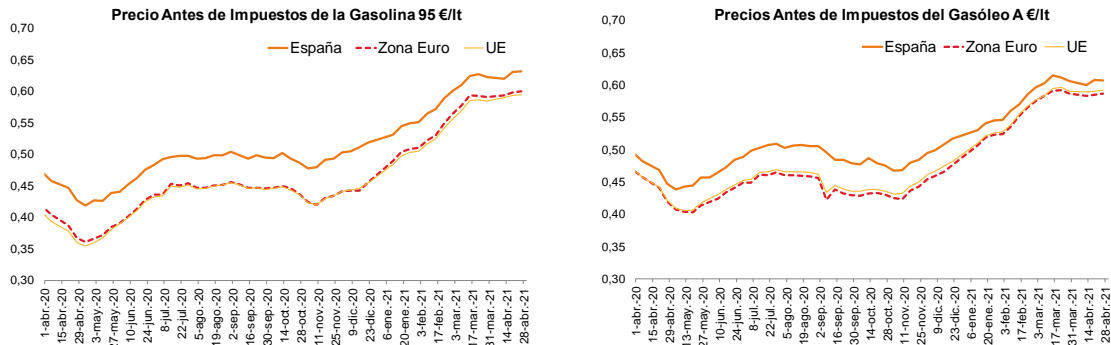
[FIN CONFIDENCIAL]

¹⁰ Se analiza sólo Península y Baleares por ser el área en la que se ha identificado una mayor competencia inter-marca.

12. Comparación con Europa

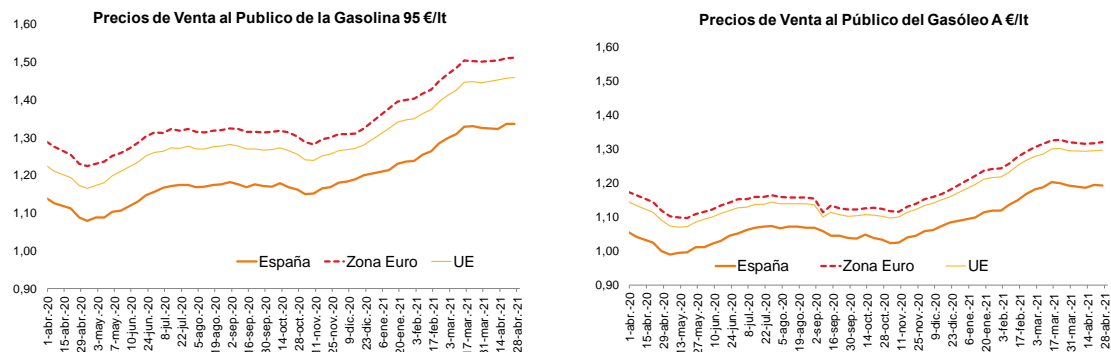
12.1 Precio antes y después de impuestos

Figura 48: Evolución semanal de los precios antes de impuestos de los carburantes de automoción en España y Europa



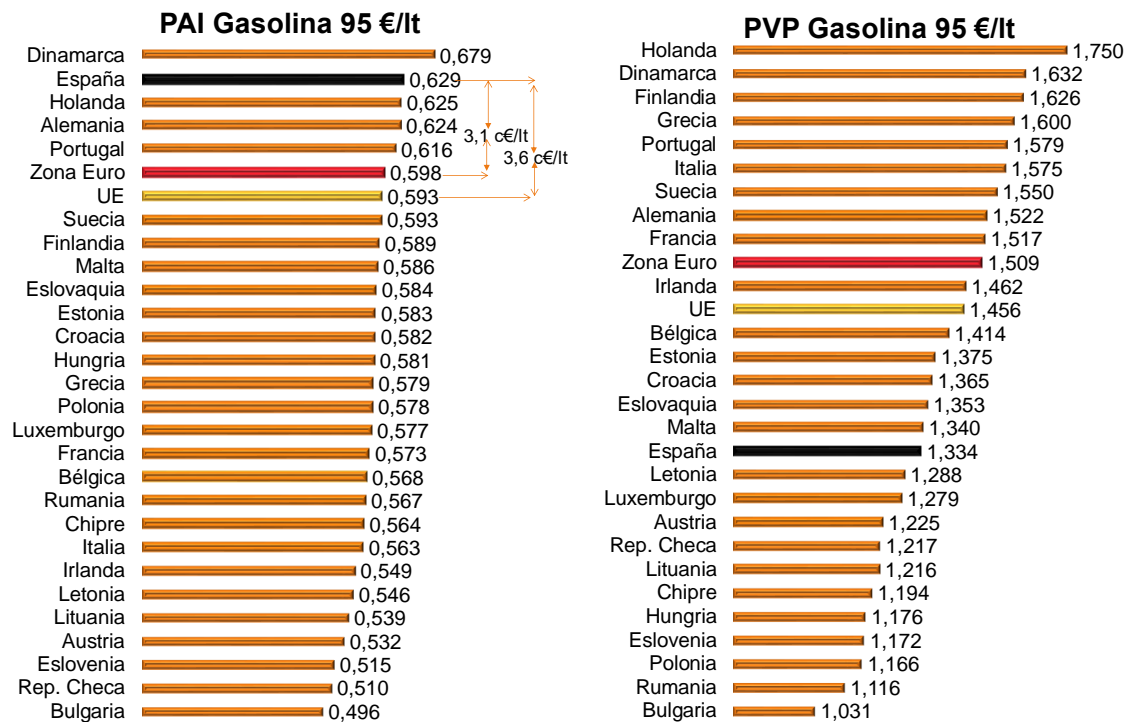
Fuente: Dirección de Energía, CNMC y UE Oil Bulletin Petrolier

Figura 49: Evolución semanal de los precios de venta al público de los carburantes de automoción en España y Europa



Fuente: Dirección de Energía, CNMC y UE Oil Bulletin Petrolier

Figura 50: PVP y PAI en la Unión Europea. Gasolina 95. Abril 2021



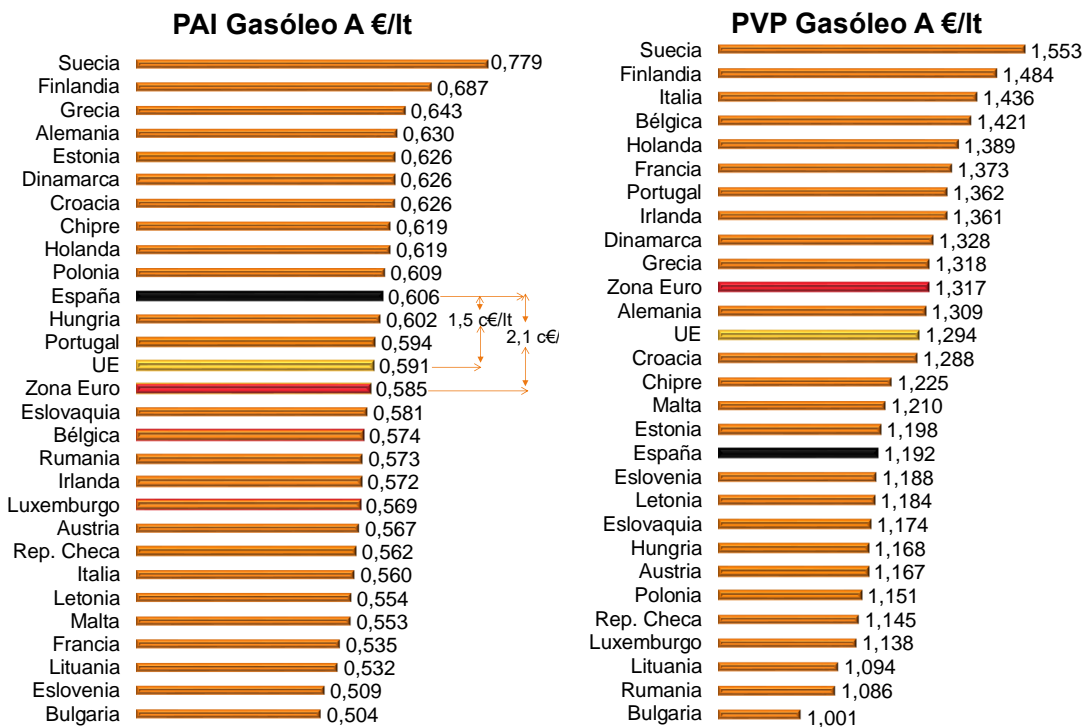
Fuente: Dirección de Energía, CNMC y UE Oil Bulletin Petrolier

Dado que para el mes de abril de 2021 el Oil Bulletin Petrolier, origen de datos del presente informe para los países de la Unión Europea a excepción de España, no facilita los precios correspondientes a la semana del lunes 5 de abril, cualquier comparación España/UE que se lleve a cabo en este epígrafe, referida a abril de 2021, tendrá su ámbito temporal acotado al periodo comprendido entre el 12 y el 30 de abril de 2021.

En abril de 2021, los precios antes de impuestos de la gasolina 95 en España superaron a los de las medias europeas (+3,1 c€/lt vs. la zona euro y 3,6 c€/lt vs. la UE). Las diferencias fueron inferiores a las registradas el mes anterior. España se mantuvo en el segundo puesto en el ranking de precios.

En abril de 2021, los precios de venta al público de la gasolina 95 en España se situaron por debajo de los de la zona euro (-17,5 c€/lt) y la UE (-12,2 c€/lt). Las diferencias fueron superiores a las registradas el mes anterior.

Figura 51: PVP y PAI en la Unión Europea. Gasóleo A. Abril 2021



Fuente: Dirección de Energía, CNMC y UE Oil Bulletin Petrolier

En abril de 2021, los precios antes de impuestos del gasóleo A en España superaron a los de las medias europeas (+2,1 c€/lt vs. la zona euro y +1,5 c€/lt vs. la UE). Las diferencias fueron inferiores a las registradas el mes anterior. España descendió de la novena a la undécima posición del ranking de precios.

En abril de 2021, los precios de venta al público del gasóleo A en España se situaron por debajo de la zona euro (-12,5 c€/lt) y la UE (-10,2 c€/lt). Las diferencias fueron superiores a las registradas el mes anterior.

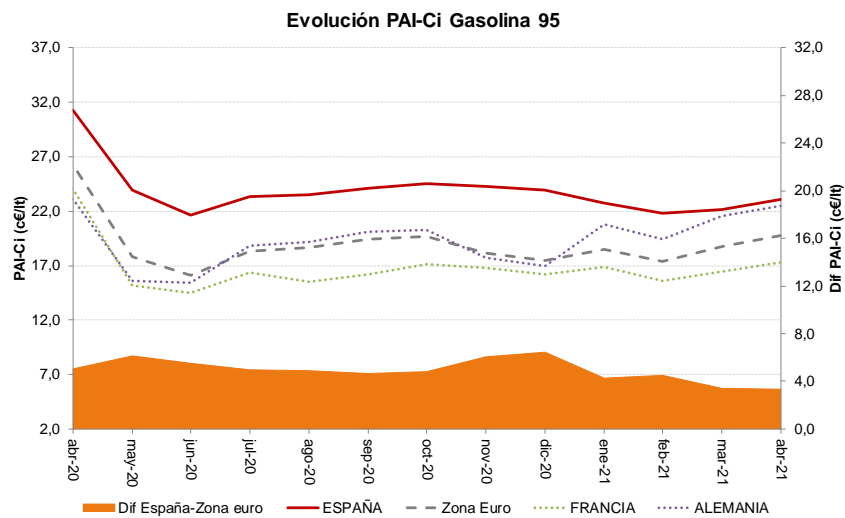
12.2 Margen bruto de distribución

Al igual que en el apartado anterior, dado que para el mes de abril de 2021 el Oil Bulletin Petrolier, origen de datos del presente informe para los países de la Unión Europea a excepción de España, no facilita los precios correspondientes a la semana del lunes 5 de abril, cualquier comparación España/UE que se lleve a cabo en este epígrafe, referida a abril de 2021, tendrá su ámbito temporal acotado al periodo comprendido entre el 12 y el 30 de abril de 2021.

En abril de 2021 el margen bruto promedio en España fue superior al indicador correspondiente de la Zona Euro en 3,3 c€/lt para la gasolina 95 y en 2,1 c€/lt para el gasóleo A. Las diferencias fueron inferiores a las registradas el mes anterior para la gasolina 95 (-3,6%) y superiores para el gasóleo A (+4,3%).

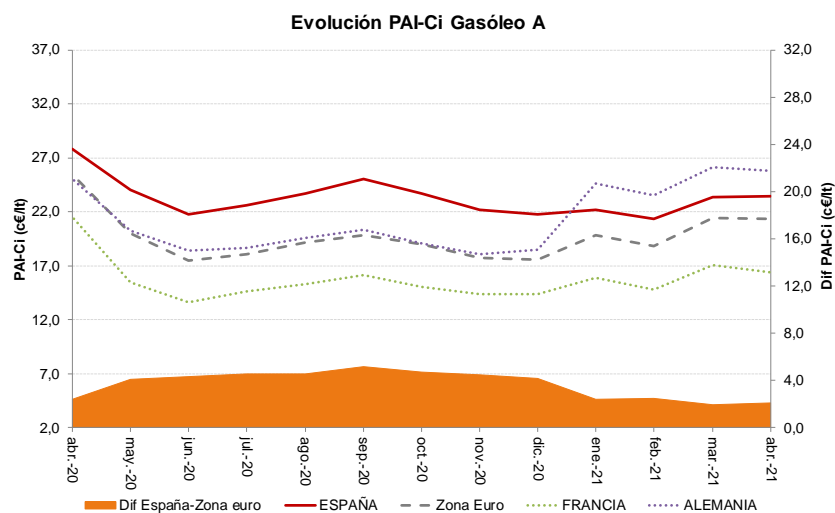
En cuanto a las diferencias con los indicadores de dos de los países más relevantes de la Zona Euro, cabe destacar que, en relación a Francia, en abril de 2021, el margen bruto en España fue superior en 5,8 c€/lt para la gasolina 95 y en 7,0 c€/lt para el gasóleo A. Las diferencias fueron superiores a las registradas el mes anterior para ambos carburantes. En relación a Alemania, el margen bruto en España se situó 0,7 c€/lt por encima para la gasolina 95 y 2,4 c€/lt por debajo para el gasóleo A. Las diferencias fueron superiores e inferiores, respectivamente para la gasolina 95 y el gasóleo A, a las del mes previo.

Figura 52: Evolución del indicador precio antes de impuestos menos cotización internacional en gasolina 95



Fuente: Dirección de Energía, CNMC y UE Oil Bulletin Petrolier

Figura 53: Evolución del indicador precio antes de impuestos menos cotización internacional en gasóleo A



Fuente: Dirección de Energía, CNMC y UE Oil Bulletin Petrolier

13. Glosario y notas aclaratorias

PVP: Precio de Venta al Público. Media aritmética de los precios (€/litro) de cada estación de servicio operativa. No se realizan ponderaciones por ventas ni se incluyen los precios correspondientes a ventas restringidas.

PAI: Precio Antes de Impuestos. Se calculan los PAI individuales por estación de servicio y producto. Para ello se detrae de los PVP los impuestos aplicados: IVA e impuesto sobre hidrocarburos (Tipo General y Tipo Especial¹¹) en el caso de Península y Baleares, IPSI y gravamen complementario en el caso de la Ciudades Autónomas de Ceuta y Melilla e IGIC, impuesto especial, arbitrio canario y exacción de los cabildos en el caso de la Comunidad Autónoma de Canarias. Una vez obtenidos estos valores se calcula el PAI de la zona correspondiente aplicando una media aritmética como con el PVP.

PVP y PAI de España para la comparativa europea: Se corresponden con los valores de Península y Baleares, no conteniendo en ningún caso referencias o promedios que incluyan Ceuta, Melilla y Canarias.

PVP y PAI de la UE: Los datos de PVP y PAI correspondientes al resto de la Unión Europea provienen de la publicación semanal de la Comisión Europea “Oil Bulletin”.

Ci: Cotización internacional. Se obtiene a partir de la media ponderada de los dos mercados de referencia en Europa, consistente en una combinación del 70% mercado MED (zona mediterránea) y 30% mercado NWE (zona noroeste europea), criterio habitual utilizado por esta Comisión como representativo del consumo promedio en España.

Margen Bruto de distribución (PAI-Ci): Diferencia entre el precio antes de impuestos (PAI) y la cotización internacional de referencia (Ci).

El PAI-Ci comprende todos los costes asociados a la distribución del carburante, desde su origen (refinería o puerto de importación) hasta su destino (estación de servicio), y la rentabilidad del operador mayorista y/o distribuidor minorista. Adicionalmente, incluye otros costes derivados del cumplimiento de diversas obligaciones, como son el mantenimiento de existencias mínimas de seguridad o la comercialización de biocarburantes con fines de transporte, entre otras.

Los tipos de vínculos contractuales entre los operadores al por mayor y los distribuidores minoristas de las instalaciones pertenecientes a sus redes de distribución son los siguientes:

- **COCO** (Company Owned – Company Operated): Instalaciones de suministro propiedad del operador al por mayor.

¹¹ La Ley 6/2018, de 3 de julio, de Presupuestos Generales del Estado para el año 2018, integra, con efectos 1 de enero de 2019, en el “tipo especial” del impuesto sobre hidrocarburos los dos tramos que conformaban el antiguo Impuesto de Ventas Minoristas de Determinados Hidrocarburos (el tramo estatal que mantiene su cuantía en 0,024 €/lt para gasolinas y gasóleo A y el tramo autonómico que se integra con su valor máximo de 0,048 €/lt para gasolinas y gasóleo A).

- **DOCO** (Dealer Owned – Company Operated): Instalaciones propiedad de un particular quien cede a un operador al por mayor exclusivamente la gestión del punto de venta para explotarla por sí o a través de una sociedad filial especializada.
- **CODO** (Company Owned – Dealer Operated): Instalaciones en las que el operador al por mayor conserva la propiedad del punto de venta, pero tiene cedida la gestión a favor de un tercero en virtud de un contrato de arrendamiento con exclusividad de suministro de los productos del operador.
- **DODO** (Dealer Owned – Dealer Operated): Instalaciones de suministro titularidad de una persona física o jurídica vinculada al operador al por mayor mediante un contrato de suministro en exclusiva que incluye el abanderamiento de la instalación con los signos distintivos de la imagen de marca del suministrador.

Desde marzo de 2018 no se diferencian los vínculos contractuales por tipo de régimen de suministro (comisión - venta en firme) en las instalaciones de vínculo DODO, por carecer de sentido en virtud de lo establecido en el artículo 43 bis de la Ley de Hidrocarburos.

