

BOLETÍN INFORMATIVO DE LA DISTRIBUCIÓN DE CARBURANTES EN ESTACIONES DE SERVICIO

JULIO 2022

IS/DE/010/22

6 de octubre de 2022

www.cnmc.es

ÍNDICE

1. Hechos destacados	3
2. Demanda nacional de carburantes de automoción	6
3. Precio de venta al público mensual y diario.....	7
3.1. Gasolina 95.....	7
3.2. Gasóleo A	9
4. Precio antes de impuestos, cotización internacional y margen bruto	10
5. Desglose del PVP por componentes.....	14
6. Análisis provincial	17
6.1. Precio antes y después de impuestos.....	17
6.2. Margen bruto de distribución	27
7. Análisis ad hoc: SORIA	30
8. Top 25 gasolineras más baratas y más caras en Península y Baleares	36
9. Análisis de precios de venta al público y márgenes brutos por operador	39
9.1. Precios de venta al público por operador y situación	39
9.2. Margen bruto por operador	43
[INICIO CONFIDENCIAL]	
10. Análisis de precios de venta al público por operador y vínculo	46
11. Seguimiento de la limitación establecida por la Disposición Adicional Cuarta de la Ley 8/2015	46
[FIN CONFIDENCIAL]	
12. Comparación con Europa	46
12.1. Precio antes y después de impuestos.....	47
12.2. Margen bruto de distribución	50
13. Glosario y notas aclaratorias.....	52

Nota: En el presente informe se analiza el comportamiento, a lo largo del mes de referencia, de los dos carburantes de automoción de mayor penetración en el mercado español: la gasolina de 95 octanos con contenido máximo de etanol del 5% en volumen (en adelante, gasolina 95) y el gasóleo de automoción (en adelante, gasóleo A). El análisis se acota al canal de estaciones de servicio por ser la modalidad de distribución predominante. A lo largo de este informe se utilizarán indistintamente los términos estaciones de servicio y gasolineras para referirse a las instalaciones de suministro de carburantes a vehículos.

1. HECHOS DESTACADOS

- En julio de 2022, el PVP promedio en Península y Baleares de la gasolina 95 y del gasóleo A disminuyó por primera vez en siete meses. El de la gasolina se situó en 2,014 €/lt (-5,1%; -10,86 c€/lt) y el del gasóleo A en 1,979 €/lt (-3,3%; -6,70 c€/lt).

En los territorios extra peninsulares de Canarias, Ceuta y Melilla, el comportamiento del PVP fue diverso. En Canarias los precios aumentaron, mientras que en las Ciudades Autónomas de Ceuta y Melilla registraron descensos superiores a los de Península y Baleares.

- El margen bruto promedio mensual (PAI-Ci) de la gasolina 95 en Península y Baleares aumentó con respecto al del mes anterior un 25,1% (+6,70 c€/lt), situándose en 33,3 c€/lt. De igual forma, el margen bruto promedio del gasóleo A se incrementó un 33,9% (+7,45 c€/lt), situándose en 29,4 c€/lt.

En Canarias el margen bruto de ambos carburantes ascendió notablemente, en mucho mayor grado que en Península y Baleares. Por su parte, en las Ciudades Autónomas los incrementos de los márgenes brutos fueron más contenidos.

- En julio de 2022, los impuestos supusieron el 40,9% del PVP de la gasolina 95 y el 36,6% del PVP del gasóleo A en Península y Baleares. La cotización internacional del producto de referencia explicó el 42,8% y 48,8%, respectivamente, de sendos PVP. El margen bruto de distribución supuso el 16,3% y 14,6% restante.
- En julio de 2022, por tercer mes consecutivo, Gipuzkoa fue la provincia peninsular con el PVP promedio más alto de la gasolina 95, seguida de Ávila y La Rioja. Con relación al gasóleo A, Gipuzkoa, también fue la provincia peninsular con el PVP promedio más alto, seguida de Jaén y Toledo.

Los territorios extra peninsulares de Canarias, Ceuta y Melilla volvieron a marcar los PVP más bajos del ranking nacional para ambos carburantes debido a su menor carga fiscal. Por el contrario, por su condición extra peninsular, sus PAI fueron los más elevados, junto con los de Baleares.

- El análisis ad hoc se dedica a la provincia de Soria para el gasóleo A, por ser en julio de 2022 la tercera provincia peninsular con precios más económicos en gasóleo A. Además, tradicionalmente, sobre todo en 2022, ha venido ocupando posiciones bajas en el ranking. A destacar:
 - A 31 de julio de 2022 hay censadas un total de 43 estaciones de servicio operativas en la provincia de Soria. Predominan las instalaciones INDEPENDIENTES (44,2%), seguidas de las de REPSOL (34,9%), CEPSA (16,3%) y GALP (4,7%).
 - En julio de 2022, el precio promedio más bajo del gasóleo A lo establecieron las estaciones INDEPENDIENTES y el más alto la red de CEPSA. La horquilla de variación de precios promedio se situó en 7,0 c€/lt, cifra superior a los 5,8 c€/lt registrados para el conjunto de Península y Baleares.
 - En general se observa, sobre todo en 2022 y especialmente en las estaciones INDEPENDIENTES, que los precios de todos los grupos de estaciones de servicio en Soria (a excepción de GALP) son inferiores a los correspondientes a las mismas redes en Península y Baleares.
 - Atendiendo a su situación, las instalaciones que establecieron en julio de 2022 los precios promedio más bajos fueron las ubicadas en hipermercados, mientras que los más altos los marcaron las situadas en autopistas y carreteras. En Soria, la presencia de hipermercados es ligeramente superior a la existente en la media de Península y Baleares (4,7% vs. 3,8%).
- En julio de 2022, las estaciones de servicio integradas en la red de distribución de BP marcaron los precios promedio más altos en gasolina 95, seguidas de las de CEPSA y REPSOL. En gasóleo A, los precios promedio más altos tuvieron lugar en las estaciones de CEPSA, seguidas de las de BP y REPSOL. Los PVP más bajos se registraron, como es habitual, en las instalaciones INDEPENDIENTES.

En un contexto general de descenso de precios, las estaciones que más los redujeron fueron las de REPSOL y GALP y las que menos las INDEPENDIENTES.

En Canarias, los precios promedio más elevados correspondieron a la red de BP y los más bajos a las INDEPENDIENTES. En Ceuta, las estaciones de DISA RETAIL ATLÁNTICO marcaron los precios promedio más altos y las INDEPENDIENTES los más bajos. En Melilla, las instalaciones de BP se situaron por encima de las restantes.

- En julio de 2022, los valores promedio mensual más altos del indicador de margen bruto (PAI-Ci) se registraron, un mes más, en las redes de distribución de REPSOL, CEPSA y BP para ambos carburantes. Los valores más bajos correspondieron a las estaciones de servicio INDEPENDIENTES.
- España descendió del cuarto al sexto puesto del ranking de precios antes de impuestos más altos de la UE para la gasolina 95 y del quinto al noveno puesto en el ranking del gasóleo A. Por tercer mes consecutivo, España se posiciona en PVP por encima de la media de la UE¹.
- En junio de 2022 la demanda nacional de gasolina 95 y gasóleo A representó el 55,3% del total de productos petrolíferos consumidos en España a lo largo del mes. Se situó un 1,1% por encima de la registrada en el mismo mes del año anterior y fue superior en un 1,9% a la del mes previo. El 95% de la gasolina 95 y el 74% del gasóleo A se distribuyó a través del canal de estaciones de servicio.

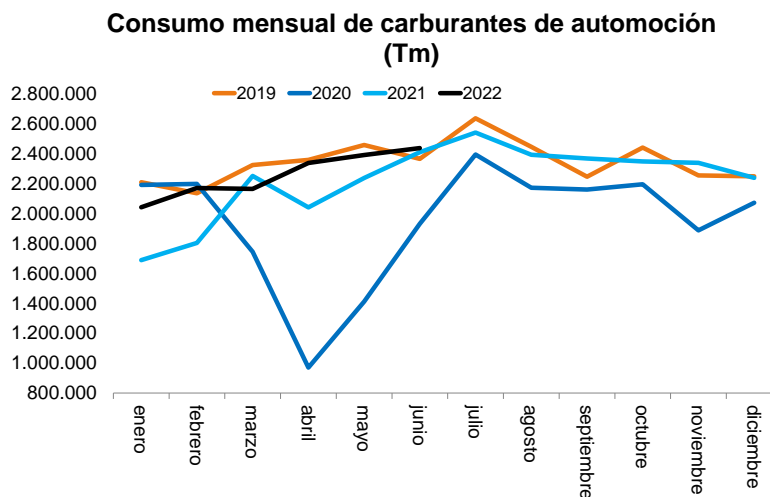
Nota: Los precios analizados en este Boletín no incluyen la bonificación extraordinaria y temporal del precio final de los carburantes aplicable desde el 1 de abril de 2022 y aprobada por el Real Decreto-ley 6/2022².

¹ La disparidad de criterios con la que los Estados Miembros reportan sus precios, tras las medidas implementadas para paliar el impacto sobre el precio de los carburantes del conflicto Rusia/Ucrania, resta homogeneidad a la comparativa europea.

² Real Decreto-ley 6/2022, de 29 de marzo, por el que se adoptan medidas urgentes en el marco del Plan Nacional de respuesta a las consecuencias económicas y sociales de la guerra en Ucrania.

2. DEMANDA NACIONAL DE CARBURANTES DE AUTOMOCIÓN

Figura 1: Evolución de la demanda nacional de gasolina 95 y gasóleo A (Tm)



<i>jun-22</i>	Gasolina 95	Gasóleo A
Consumo mensual (Tm)	475.955	1.962.919
Var. mes anterior	5,1%	1,2%
Consumo anual acumulado (Tm)	2.549.487	11.003.564
Var. año anterior	20,4%	6,6%
Consumo año móvil (Tm)	5.301.583	22.488.489
Var. año anterior	20,1%	7,5%

% Consumo mensual carburantes sobre total de productos petrolíferos	55,3%
--	-------

% canal estaciones de servicio	95%	74%
---------------------------------------	-----	-----

Fuente: Dirección de Energía, CNMC

En junio de 2022³ la demanda nacional de gasolina 95 y gasóleo A representó el 55,3% del total de productos petrolíferos consumidos en España a lo largo del mes. Se situó un 1,1% por encima de la registrada en el mismo mes del año

³ Últimos datos disponibles. Densidad gasolina 95 = 0,752 kg/lt. Densidad gasóleo A = 0,845 kg/lt. Para más información acerca de la demanda se recomienda consultar la estadística de productos petrolíferos que se difunde en la web de la CNMC <https://www.cnmc.es/estadistica/estadistica-de-productos-petroliferos-cnmc>

anterior y fue superior en un 1,9% a la del mes previo. El 95% de la gasolina 95 y el 74% del gasóleo A se distribuyó a través del canal de estaciones de servicio.

La demanda total de productos petrolíferos disminuyó en junio de 2022 un 0,9% respecto al mes anterior. Se redujo el consumo de GLP (-7,6%), fuelóleos (-5,1%) y gasóleos (-1,1%). Por el contrario, aumentó el de gasolinas (+4,7%) y querosenos (+2,0%).

3. PRECIO DE VENTA AL PÚBLICO MENSUAL Y DIARIO

En este epígrafe se analiza la evolución mensual y diaria del precio de venta al público (PVP) de la gasolina 95 y del gasóleo A a lo largo del mes de julio de 2022, tanto en el ámbito peninsular como en el extra peninsular.

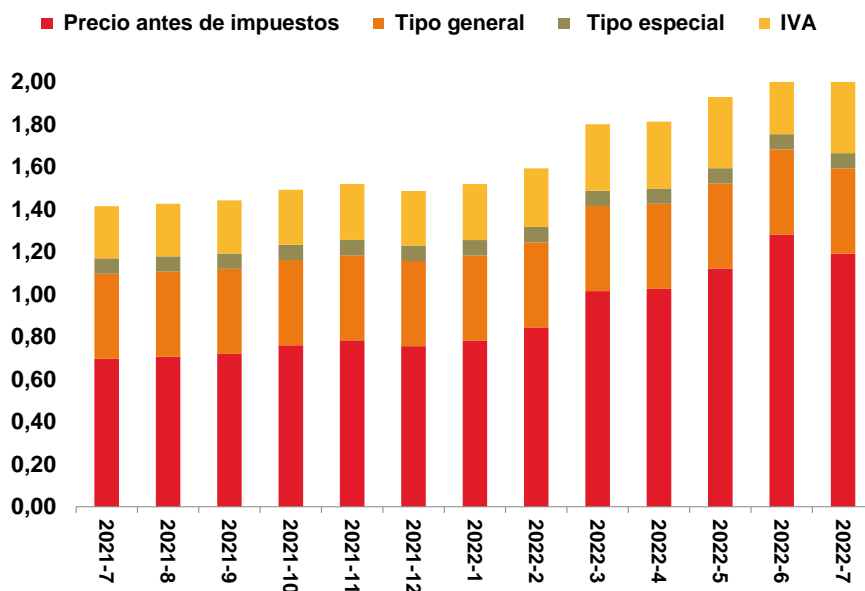
3.1. Gasolina 95

En julio de 2022, el PVP promedio en **Península y Baleares** de la gasolina 95 disminuyó, por primera vez en siete meses, situándose en 2,014 €/lt (-5,1%; -10,86 c€/lt). El PVP promedio mensual continúa, no obstante, por encima de los 2 €/lt.

El PVP de la gasolina 95 mantuvo una tendencia descendente a lo largo de todo el mes. Así, partiendo de su valor máximo al inicio del periodo analizado (+2,122 €/lt), marcó su valor mínimo al final del mes (1,905 €/lt).

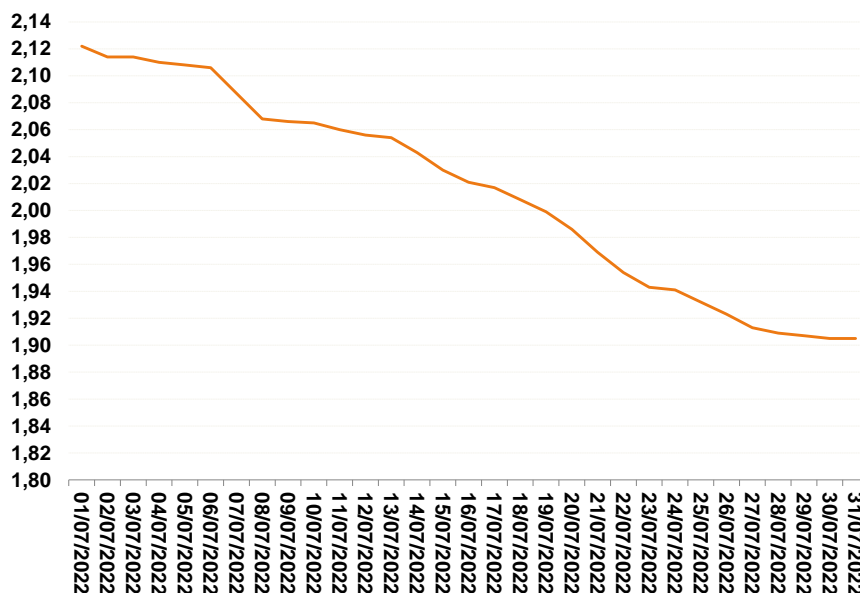
Los mayores descensos diarios se registraron los días ocho (-0,91%), siete (-0,90%), veintiuno (-0,86%) y veintidós (-0,76%).

Figura 2: Evolución mensual del PVP (€/lt) de la gasolina 95



Fuente: Dirección de Energía, CNMC

Figura 3: Evolución diaria del PVP (€/lt) de la gasolina 95. Julio 2022



Fuente: Dirección de Energía, CNMC

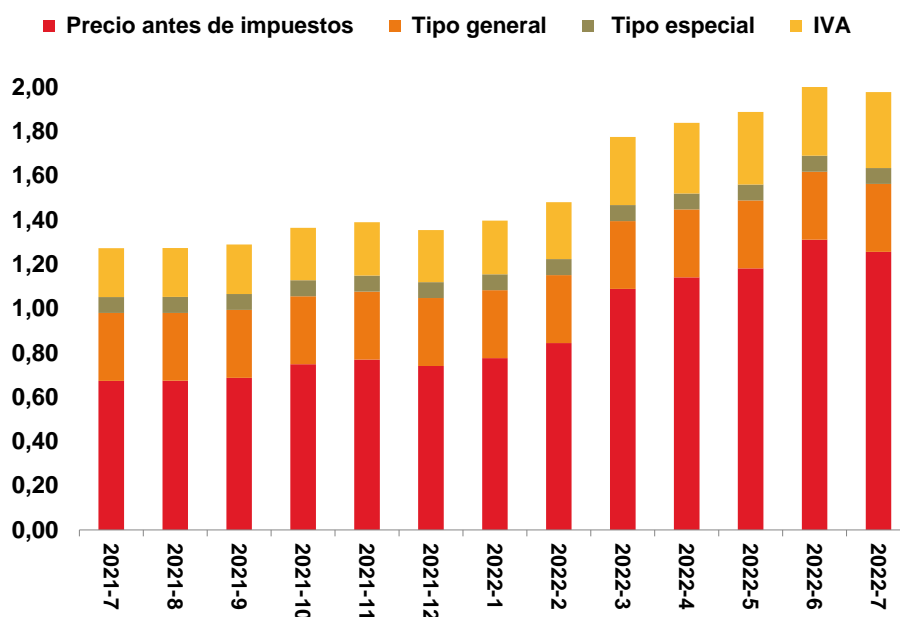
En los territorios extra peninsulares de **Canarias, Ceuta y Melilla** el comportamiento fue diverso. En Canarias los precios aumentaron, mientras que en las Ciudades Autónomas de Ceuta y Melilla registraron descensos superiores a los de Península y Baleares. De esta forma, en Canarias, el precio promedio mensual se situó en 1,616 €/lt (+2,93 c€/lt), en Ceuta 1,592 €/lt (-13,75 c€/lt) y en Melilla 1,537 €/lt (-13,92 c€/lt).

El diferencial de precios respecto a Península y Baleares se redujo en Canarias, hasta los -39,8 c€/lt. Por el contrario, ascendió en Ceuta y Melilla, hasta los -42,2 c€/lt y -47,7 c€/lt respectivamente.

3.2. Gasóleo A

En julio de 2022, el PVP promedio en **Península y Baleares** del gasóleo A descendió (-3,3%; -6,70 c€/lt), por primera vez en siete meses, situándose en 1,979 €/lt.

Figura 4: Evolución mensual del PVP (€/lt) del gasóleo A



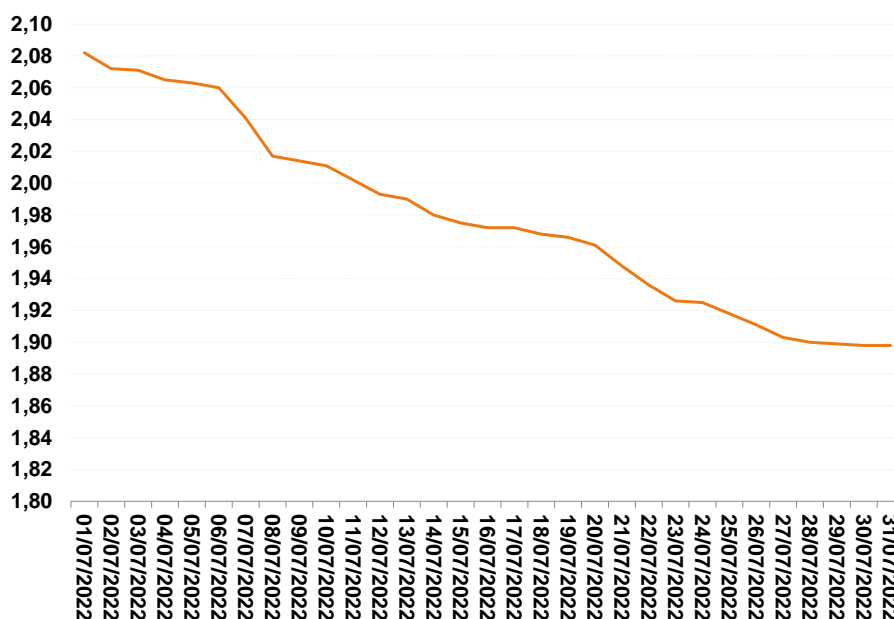
Fuente: Dirección de Energía, CNMC

De forma similar a la gasolina 95, el PVP del gasóleo A experimentó una tendencia descendente a lo largo de todo el mes. Así, partiendo de su valor

máximo al inicio del periodo analizado (+2,082 €/lt), marcó su valor mínimo al final del mes (1,898 €/lt).

Los mayores descensos diarios se registraron los días siete (-0,92%), veintiuno (-0,66%) y veintidós (-0,62%).

Figura 5: Evolución diaria del PVP (€/lt) del gasóleo A. Julio 2022



Fuente: Dirección de Energía, CNMC

El diferencial promedio de precios gasolina 95-gasóleo A disminuyó, tras dos meses de ascensos, alcanzando los 3,5 c€/lt.

En los territorios extra peninsulares de **Canarias, Ceuta y Melilla**, al igual que en gasolina 95, el comportamiento fue diverso. En Canarias los precios aumentaron, mientras que en las ciudades autónomas de Ceuta y Melilla registraron descensos superiores a los de Península y Baleares. De esta forma, en Canarias, el precio promedio mensual se situó en 1,596 €/lt (+3,70 c€/lt), en Ceuta 1,604 €/lt (-11,16 c€/lt) y en Melilla 1,523 €/lt (-10,86 c€/lt).

El diferencial de precios respecto a Península y Baleares se redujo en Canarias, hasta los -38,3 c€/lt. Por el contrario, ascendió en Ceuta y Melilla, hasta los -37,5 c€/lt y -45,6 c€/lt respectivamente.

4. PRECIO ANTES DE IMPUESTOS, COTIZACIÓN INTERNACIONAL Y MARGEN BRUTO⁴

En julio de 2022 el promedio mensual de la cotización internacional de referencia en euro/litro (Ci) de la gasolina 95 se redujo con respecto a los valores del mes anterior (-15,39 c€/lt). El promedio mensual de la cotización de referencia del gasóleo A también descendió, pero en menor cuantía (-12,85 c€/lt).

La referencia internacional para la gasolina en dólares/tonelada, unidad en la que cotiza en los mercados, disminuyó respecto al mes anterior un 18,3% (-19,58 c\$/lt). La referencia internacional del gasóleo A en dólares/tonelada experimentó también un descenso (-15,0%; -17,27 c\$/lt).

La diferencia de estos valores en c\$/lt con los anteriormente citados en c€/lt, se debe al tipo de cambio. Por quinto mes consecutivo y de forma bastante acusada, en julio de 2022, el dólar se fortaleció frente al euro, lo que hizo que el promedio mensual del tipo cambio se situase en 1,0179 \$/€, un 3,7% inferior al promedio de 1,0566 \$/€ registrado en junio de 2022.

El precio antes de impuestos promedio mensual (PAI) de la gasolina 95 en Península y Baleares disminuyó un 6,8% (-8,69 c€/lt). Por su parte, el PAI del gasóleo A descendió un 4,1% (-5,40 c€/lt).

El margen bruto promedio mensual (PAI-Ci)⁵ de la gasolina 95 en **Península y Baleares** aumentó con respecto al del mes anterior un 25,1% (+6,70 c€/lt), situándose en 33,3 c€/lt. De igual forma, el margen bruto promedio del gasóleo A se incrementó un 33,9% (+7,45 c€/lt) situándose en 29,4 c€/lt.

⁴ Para el cálculo de las variaciones de PAI, Ci y PAI-Ci no se tienen en cuenta los fines de semana, por no cotizar en estos días los mercados internacionales

⁵ Ver definición en Glosario y Notas Aclaratorias.

Figura 6: Península y Baleares. Variación del precio antes y después de impuestos, cotización internacional y margen bruto. Gasolina 95 y Gasóleo A. Jul-22 vs. Jun-22

Variación Julio 22 vs. Junio 22			
	BRENT	GASOLINA 95	GASÓLEO A
Cotización internacional en dólares	-10,94 \$/Bbl -8,8%	-31,11 \$/Bbl = -19,58 c\$/lt -18,3%	-27,44 \$/Bbl = -17,27 c\$/lt -15,0%
Cotización internacional en euros (Ci)		-24,45 €/Bbl = -15,39 c€/lt -15,2%	-20,42 €/Bbl = -12,85 c€/lt -11,8%
Precio de venta al público (PVP)		-10,86 c€/lt -5,1%	-6,70 c€/lt -3,3%
Precio antes de impuestos (PAI)		-8,69 c€/lt -6,8%	-5,40 c€/lt -4,1%
Margen bruto (PAI-Ci)		6,70 c€/lt 25,1%	7,45 c€/lt 33,9%

Fuente: Dirección de Energía, CNMC

En **Canarias**, el margen bruto promedio mensual (PAI-Ci) de la gasolina 95 aumentó con respecto al del mes anterior (+65,4%; +18,43 c€/lt), de forma mucho más notable que en Península y Baleares debido al aumento de PVP. Igualmente, el margen bruto promedio del gasóleo A aumentó de forma más apreciable que en el resto del territorio nacional (+75,1%; +16,56 c€/lt).

Figura 7: Comunidad Autónoma de Canarias. Variación del precio antes y después de impuestos y margen bruto. Gasolina 95 y Gasóleo A. Jul-22 vs. Jun-22

Variación Julio 22 vs. Junio 22		
	GASOLINA 95	GASÓLEO A
Precio de venta al público (PVP)	2,93 c€/lt 1,8%	3,70 c€/lt 2,4%
Precio antes de impuestos (PAI)	3,04 c€/lt 2,3%	3,71 c€/lt 2,8%
Margen bruto (PAI-Ci)	18,43 c€/lt 65,4%	16,56 c€/lt 75,1%

Fuente: Dirección de Energía, CNMC

En **Ceuta**, el margen bruto promedio mensual (PAI-Ci) de la gasolina 95 aumentó con respecto al del mes anterior (+3,9%; +1,97 c€/lt), al igual que el del gasóleo

A (+4,1%; +1,91 c€/lt). Para ambos carburantes el aumento fue de menor cuantía que el registrado en Península y Baleares.

Figura 8: Ciudad Autónoma de Ceuta. Variación del precio antes y después de impuestos y margen bruto. Gasolina 95 y Gasóleo A. Jul-22 vs. Jun-22

Variación Julio 22 vs. Junio 22		
	GASOLINA 95	GASÓLEO A
Precio de venta al público (PVP)	-13,75 c€/lt -7,9%	-11,16 c€/lt -6,5%
Precio antes de impuestos (PAI)	-13,42 c€/lt -8,8%	-10,95 c€/lt -7,1%
Margen bruto (PAI-Ci)	1,97 c€/lt 3,9%	1,91 c€/lt 4,1%

Fuente: Dirección de Energía, CNMC

En **Melilla**, el margen bruto promedio mensual (PAI-Ci) de la gasolina 95 se incrementó con respecto al del mes anterior (+6,1%; +2,75 c€/lt), al igual que el del gasóleo A (+2,93 c€/lt; +7,3%). Para ambos carburantes el aumento fue de menor cuantía que el registrado en Península y Baleares.

Figura 9: Ciudad Autónoma de Melilla. Variación del precio antes y después de impuestos y margen bruto. Gasolina 95 y Gasóleo A. Jul-22 vs. Jun-22

Variación Julio 22 vs. Junio 22		
	GASOLINA 95	GASÓLEO A
Precio de venta al público (PVP)	-13,92 c€/lt -8,3%	-10,86 c€/lt -6,7%
Precio antes de impuestos (PAI)	-12,64 c€/lt -8,6%	-9,93 c€/lt -6,6%
Margen bruto (PAI-Ci)	2,75 c€/lt 6,1%	2,93 c€/lt 7,3%

Fuente: Dirección de Energía, CNMC

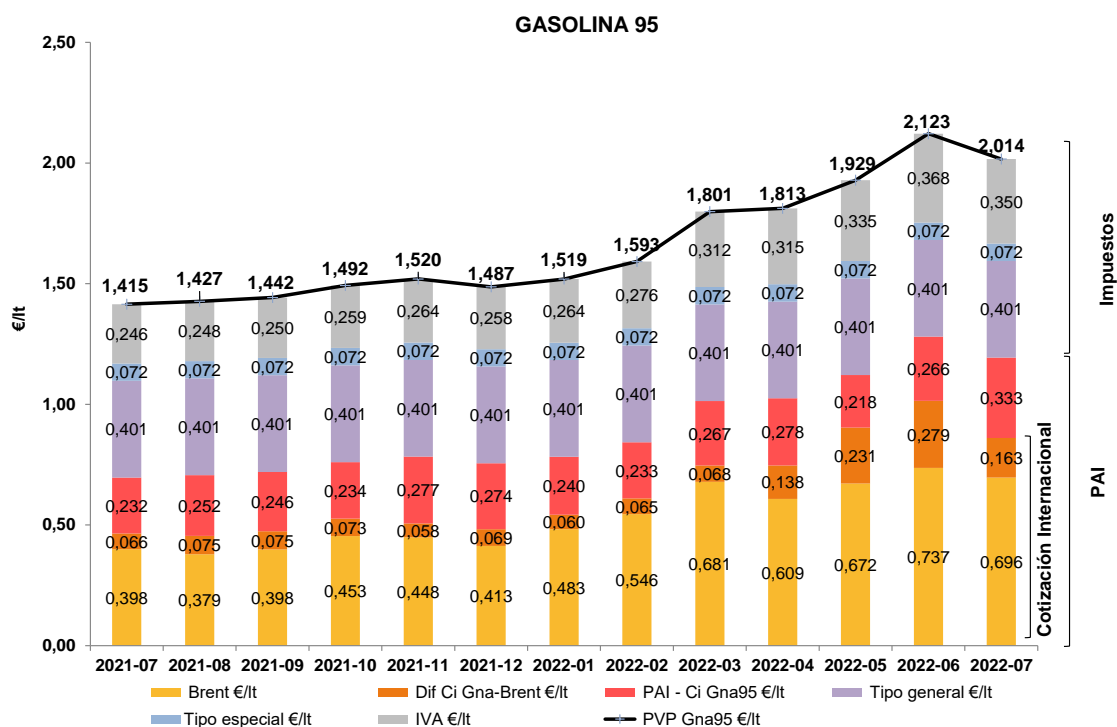
5. DESGLOSE DEL PVP POR COMPONENTES

Las siguientes figuras muestran el desglose por componentes del precio de venta al público de la gasolina 95 y el gasóleo A en Península y Baleares en el mes analizado en este informe (julio de 2022) y en los doce meses anteriores (julio 2021 a junio de 2022). No se incluyen los restantes territorios extra peninsulares por disponer de una fiscalidad diferente.

Los principales componentes que conforman el precio final de los carburantes de automoción son los impuestos, la cotización internacional y el margen bruto de distribución.

En julio de 2022, los impuestos supusieron el 40,9% del PVP de la gasolina 95 y el 36,6% del PVP del gasóleo A en Península y Baleares. La cotización internacional del producto de referencia explicó el 42,8% y 48,8%, respectivamente, de sendos PVP. El margen bruto de distribución supuso el 16,3% y 14,6% restante.

Figura 10: Estructura del PVP de la gasolina 95 según componentes en valor absoluto mes actual y doce meses anteriores). Península y Baleares



“Brent €/lt”: Cotización internacional del crudo Brent, expresada en euros/litro.

“Dif Ci Gna-Brent €/lt”: Diferencia entre la cotización internacional de referencia de la gasolina 95 y la cotización internacional del crudo Brent, expresada en euros/litro.

La suma de las partidas “Brent €/lt” y “Dif Ci Gna-Brent €/lt” conforman el componente de cotización internacional del PVP de la gasolina 95.

“PAI-Ci Gna95 €/lt”: Margen bruto de distribución de la gasolina 95, expresado en euros/litro. Es la diferencia entre el precio antes de impuestos (PAI) y la cotización internacional de referencia de la gasolina 95.

La suma de las partidas que conforman la cotización internacional (“Brent €/lt” y “Dif Ci Gna-Brent €/lt”) y la partida “PAI-Ci Gna95 €/lt” dan como resultado el precio antes de impuestos (PAI) de la gasolina 95.

“Tipo general €/lt”: Tipo general del impuesto sobre hidrocarburos, expresado en euros/lt. Para la gasolina 95 asciende a 0,40069 €/lt.

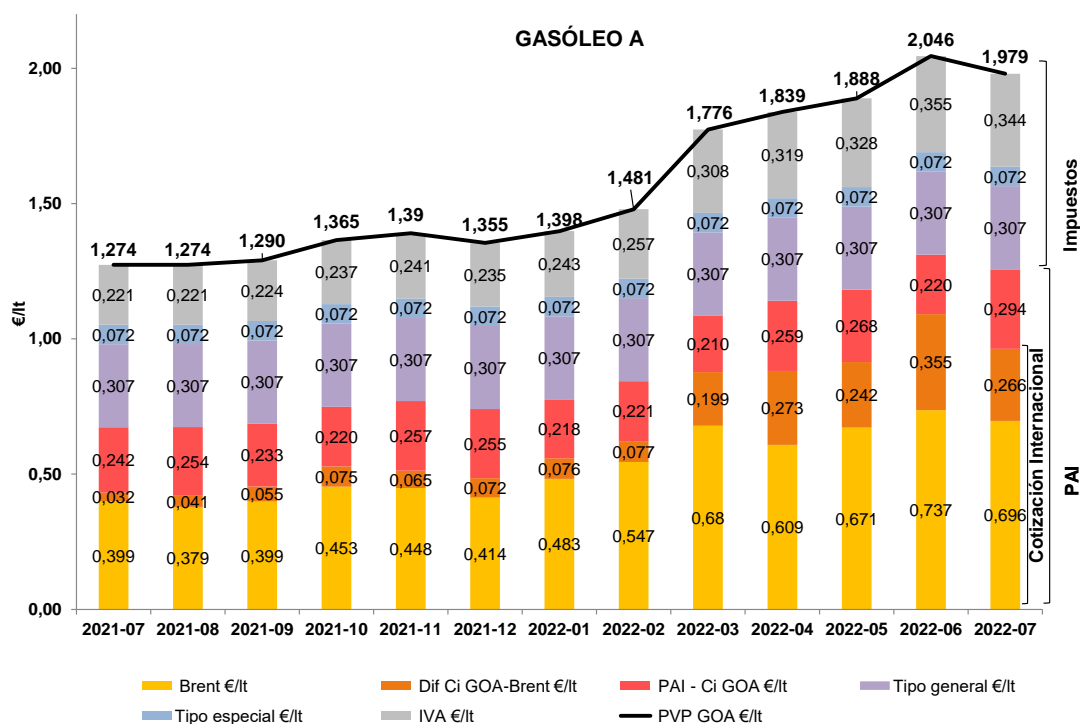
“Tipo especial €/lt”: Tipo especial del impuesto sobre hidrocarburos. El 1-ene-19 el antiguo tramo autonómico del IVMDH adquiere su cuantía máxima para todas las Comunidades Autónomas (0,048 €/lt) y se integra con el antiguo tramo estatal del IVMDH (0,024 €/lt), dando lugar al “Tipo especial” que asciende a 0,072 €/lt.

“IVA €/lt”: Impuesto del Valor Añadido, expresado en euros /litro. Se sitúa en el 21%.

Si se adicionan las partidas de impuestos al PAI se obtiene el Precio de Venta al Público (PVP) de la gasolina 95.

Fuente: Dirección de Energía, CNMC

Figura 11: Estructura del PVP del gasóleo A según componentes en valor absoluto (mes actual y doce meses anteriores) Península y Baleares



“Brent €/lt”: Cotización internacional del crudo Brent, expresada en euros/litro.

“Dif Ci GOA-Brent €/lt”: Diferencia entre la cotización internacional de referencia del gasóleo A y la cotización internacional del crudo Brent, expresada en euros/litro.

La suma de las partidas “Brent €/lt” y “Dif Ci GOA-Brent €/lt” conforman el componente de cotización internacional del PVP del gasóleo A.

“PAI-Ci GOA €/lt”: Margen bruto de distribución del gasóleo A, expresado en euros/litro. Es la diferencia entre el precio antes de impuestos (PAI) y la cotización internacional de referencia del gasóleo A.

La suma de las partidas que conforman la cotización internacional (“Brent €/lt” y “Dif Ci GOA-Brent €/lt”) y la partida “PAI-Ci GOA €/lt” dan como resultado el precio antes de impuestos (PAI) del gasóleo A.

“Tipo general €/lt”: Tipo general del impuesto sobre hidrocarburos, expresado en euros/lt. Para el gasóleo A asciende a 0,30700 €/lt.

“Tipo especial €/lt”: Tipo especial del impuesto sobre hidrocarburos. El 1-ene-19 el antiguo tramo autonómico del IVMDH adquiere su cuantía máxima para todas las Comunidades Autónomas (0,048 €/lt) y se integra con el antiguo tramo estatal del IVMDH (0,024 €/lt), dando lugar al “Tipo especial” que asciende a 0,072 €/lt.

“IVA €/lt”: Impuesto del Valor Añadido, expresado en euros /litro. Se sitúa en el 21%.

Si se adicionan las partidas de impuestos al PAI se obtiene el Precio de Venta al Público (PVP) del gasóleo A.

Fuente: Dirección de Energía, CNMC

Figura 12: Estructura del PVP de la gasolina 95 según componentes en valor porcentual (mes actual, mes anterior y mismo mes año anterior). Península y Baleares

Mes	% Brent €/lt	% Dif Ci Gna-Brent €/lt	% PAI - Ci Gna95 €/lt	% Tipo general €/lt	% Tipo especial €/lt	% IVA €/lt
2021-07	28,3%	4,6%	16,3%	28,3%	5,1%	17,4%
2022-06	34,6%	13,2%	12,6%	18,9%	3,4%	17,4%
2022-07	34,8%	8,1%	16,3%	19,9%	3,6%	17,4%

Fuente: Dirección de Energía, CNMC

Figura 13: Estructura del PVP del gasóleo A según componentes en valor porcentual (mes actual, mes anterior y mismo mes año anterior). Península y Baleares

Mes	% Brent €/lt	% Dif Ci GOA-Brent €/lt	% PAI - Ci GOA €/lt	% Tipo general €/lt	% Tipo especial €/lt	% IVA €/lt
2021-07	31,5%	2,5%	18,9%	24,1%	5,7%	17,4%
2022-06	36,0%	17,5%	10,7%	15,0%	3,5%	17,4%
2022-07	35,4%	13,4%	14,6%	15,5%	3,6%	17,4%

Fuente: Dirección de Energía, CNMC

6. ANÁLISIS PROVINCIAL

6.1. Precio antes y después de impuestos

En julio de 2022, por tercer mes consecutivo, Gipuzkoa fue la provincia peninsular con el PVP promedio más alto de la gasolina 95, seguida de Ávila y La Rioja. Lleida se posicionó como la provincia peninsular con el PVP más bajo para este carburante seguida de Teruel y Almería.

Con relación al gasóleo A, Gipuzkoa, también fue la provincia peninsular con el PVP promedio más alto, seguida de Jaén y Toledo. Respecto a la parte baja del ranking, Tarragona se situó como la provincia peninsular más barata, a la que siguieron Lleida y Soria.

Los territorios extra peninsulares de Canarias, Ceuta y Melilla volvieron a marcar los PVP más bajos del ranking nacional para ambos carburantes debido a su menor carga fiscal⁶. Canarias, Ceuta y Melilla volvieron a ser los territorios con los precios antes de impuestos más elevados en ambos carburantes.

⁶ La carga fiscal que soportan los carburantes de automoción en Canarias, así como en Ceuta y Melilla, es significativamente inferior a la de las provincias peninsulares y las islas Baleares.

Respecto a las variaciones del PVP con relación al mes anterior, en un entorno general de descenso en los precios, las mayores disminuciones para la gasolina 95 se registraron en Melilla, Ceuta y Bizkaia, mientras que las menos acusadas tuvieron lugar en Jaén, Valencia y Badajoz. Respecto al gasóleo A, los descensos más apreciables se registraron en Ceuta Melilla y Zamora y los menos notables en La Rioja, Teruel y Jaén. Al contrario que en el resto del territorio nacional, en Canarias aumentaron los precios de ambos carburantes.

Las siguientes figuras muestran para cada carburante los precios de venta al público por provincias promedio del mes analizado y sus variaciones respecto al mes previo. Tras los gráficos dedicados a los precios de venta al público, se exponen los gráficos de precios antes de impuestos. En todos ellos, a efectos comparativos, se señala la información correspondiente al promedio de Península y Baleares y al del total España.

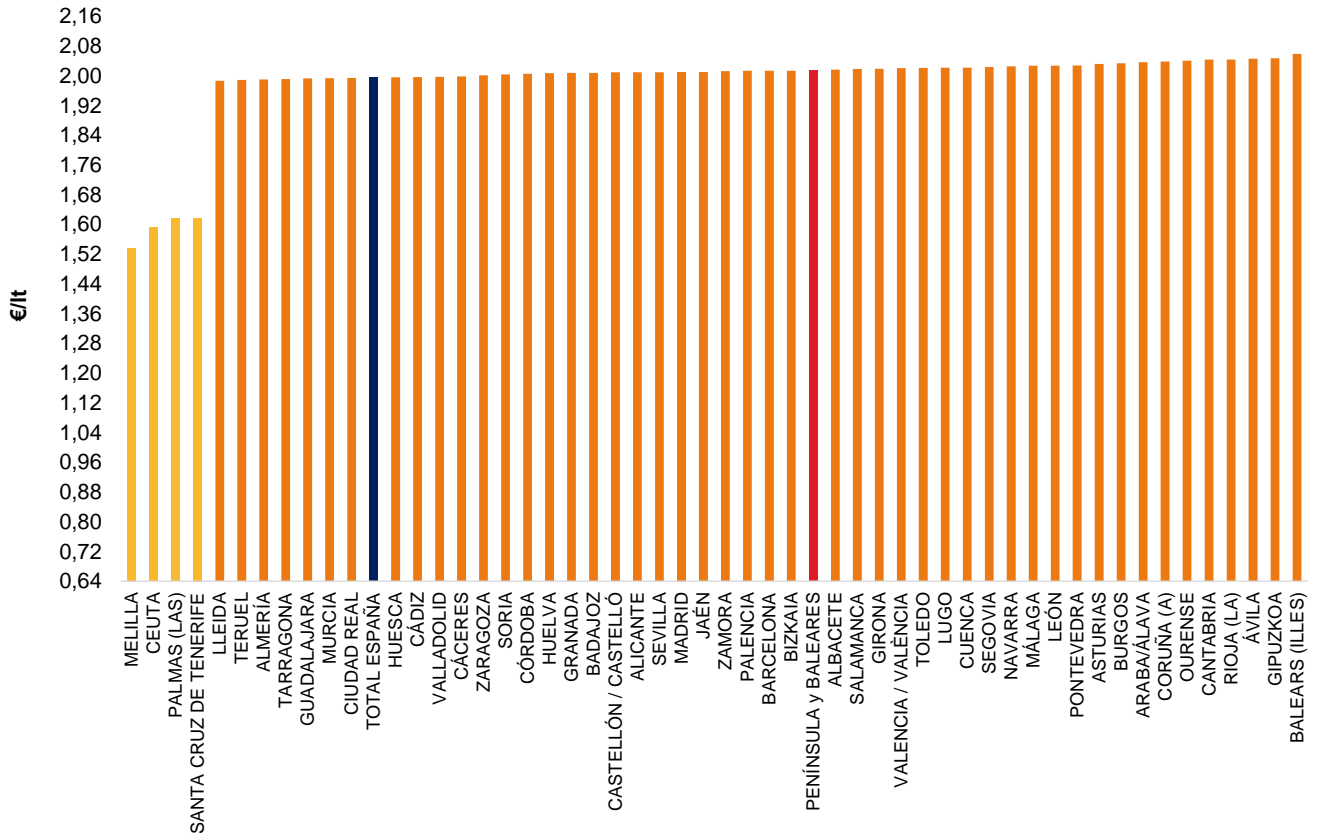
En concreto, los impuestos que gravan los carburantes en las Islas Canarias son: impuesto especial (0,265 €/lt para la gasolina 95 y 0,222 €/lt para el gasóleo A), arbitrio canario (0,007 €/lt para la gasolina 95 y 0,0065 €/lt para el gasóleo A) y la exacción de los cabildos (0,0079 €/lt en La Gomera y El Hierro y 0,02 €/lt en el resto de islas). Así, en total, los impuestos que gravan la gasolina 95 en las Islas Canarias ascienden a 0,2799 €/lt en La Gomera y El Hierro y a 0,2920 €/lt en el resto de islas. Por su parte, los impuestos que gravan el gasóleo A totalizan 0,2364 €/lt en La Gomera y El Hierro y 0,2485 €/lt en el resto del archipiélago.

Por su parte, el impuesto que grava los carburantes en ambas Ciudades Autónomas es el gravamen complementario: 0,200345 €/lt para la gasolina 95 y 0,153500 €/lt para el gasóleo A en Ceuta y 0,10 €/lt para la gasolina 95 y 0,03 €/lt para el gasóleo A en Melilla.

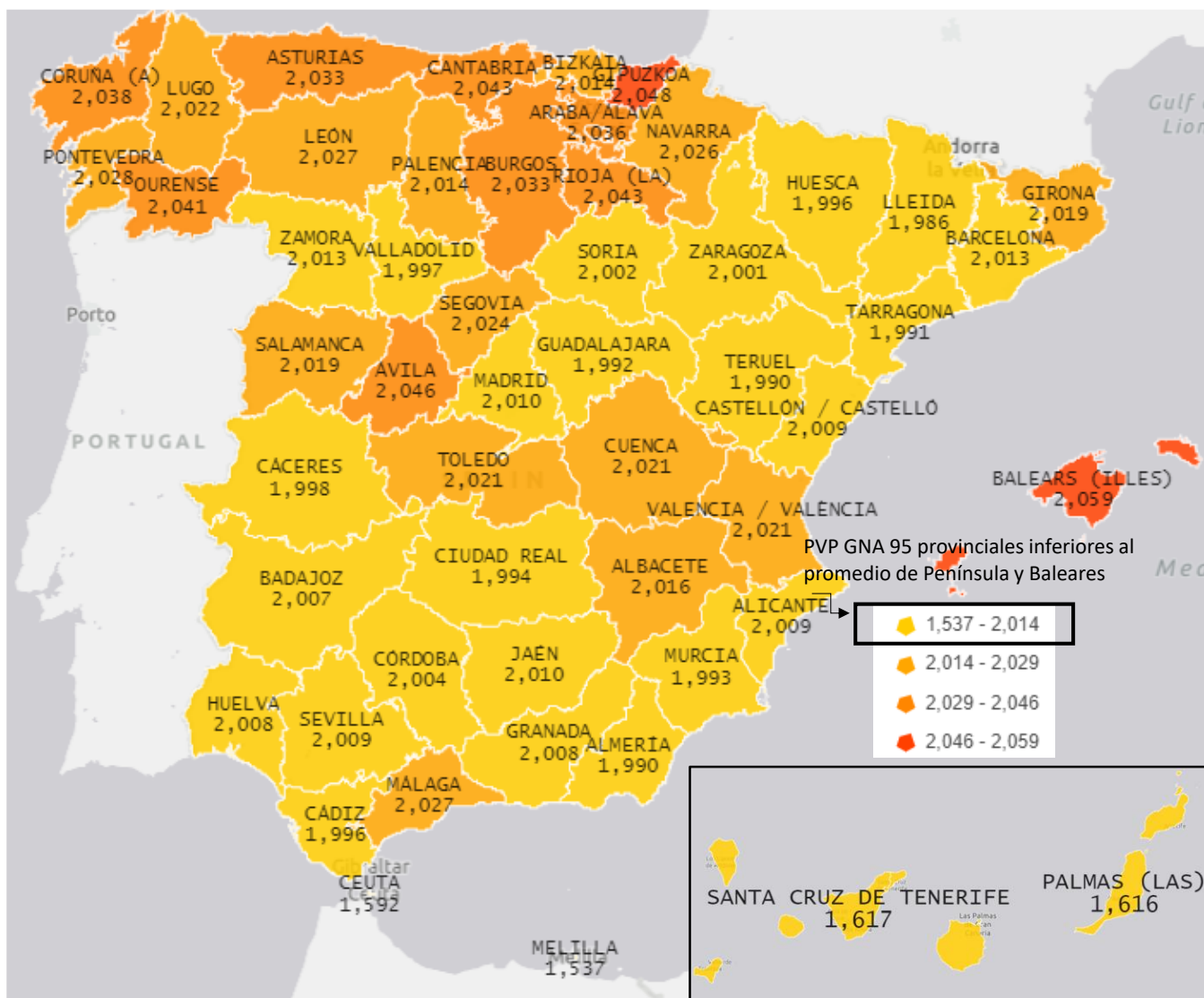
Las cifras anteriores son “equivalentes” a la suma del tipo general y el tipo especial del impuesto sobre hidrocarburos que grava a los carburantes en Península y Baleares (0,4727 €/lt para la gasolina 95 y 0,3790 €/lt para el gasóleo A).

Adicionalmente, a los carburantes en Península y Baleares se les aplica un IVA del 21%. El impuesto equivalente es el IGIC en Canarias (0%) y el IPSI en Ceuta (0,5%) y Melilla (7%).

Figura 14: Precios de venta al público de la gasolina 95 por provincias. Julio 2022

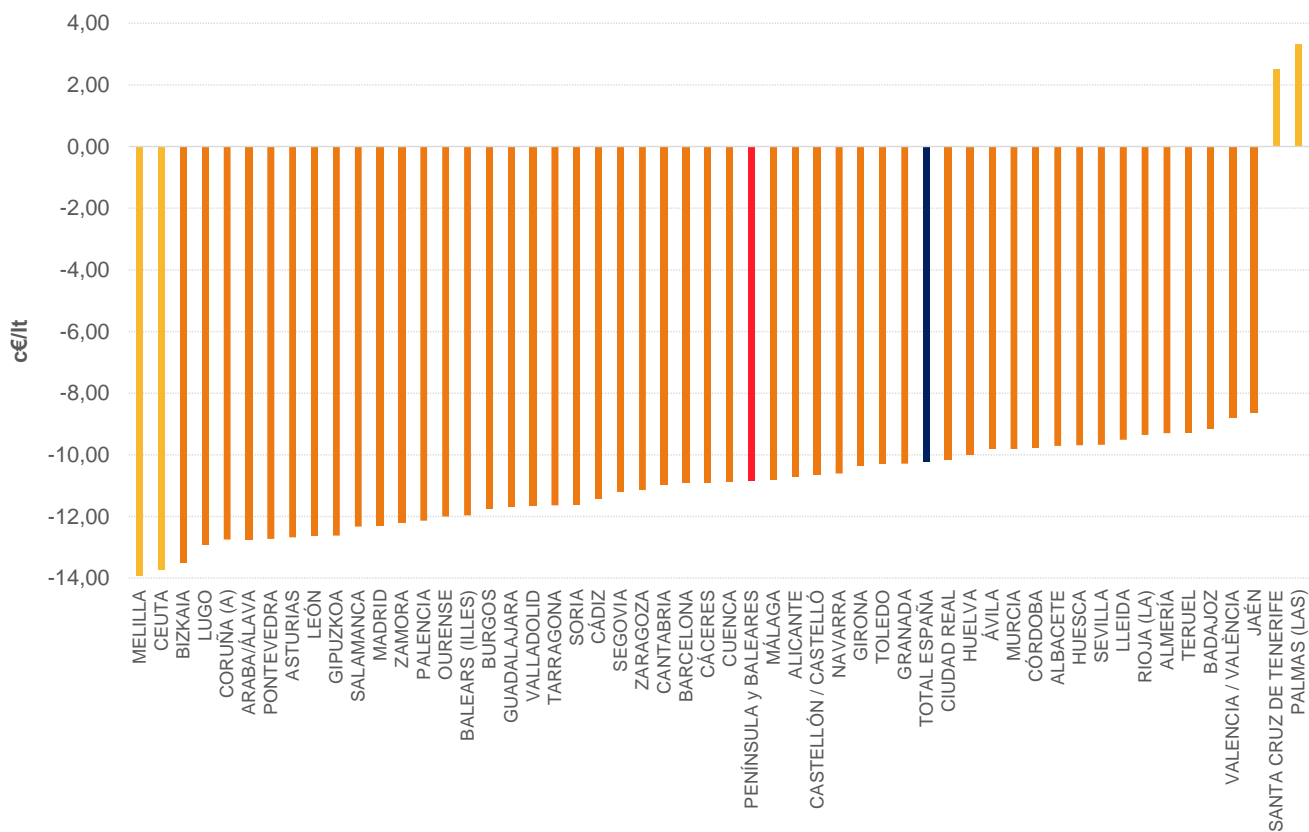


Fuente: Dirección de Energía, CNMC



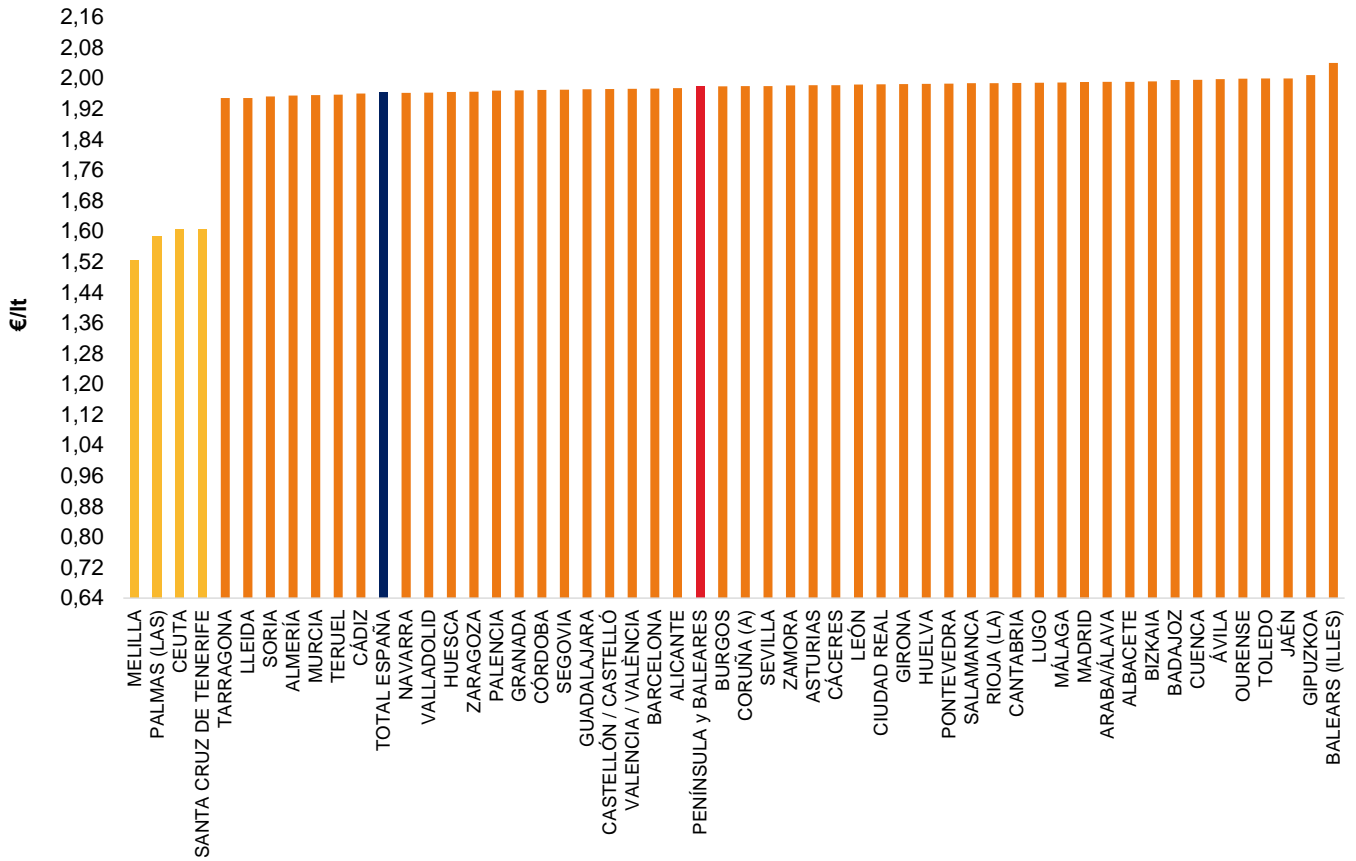
Fuente: Dirección de Energía, CNMC

Figura 15: Variación de los precios de venta al público de la gasolina 95 por provincias. Jul-22 vs. Jun-22

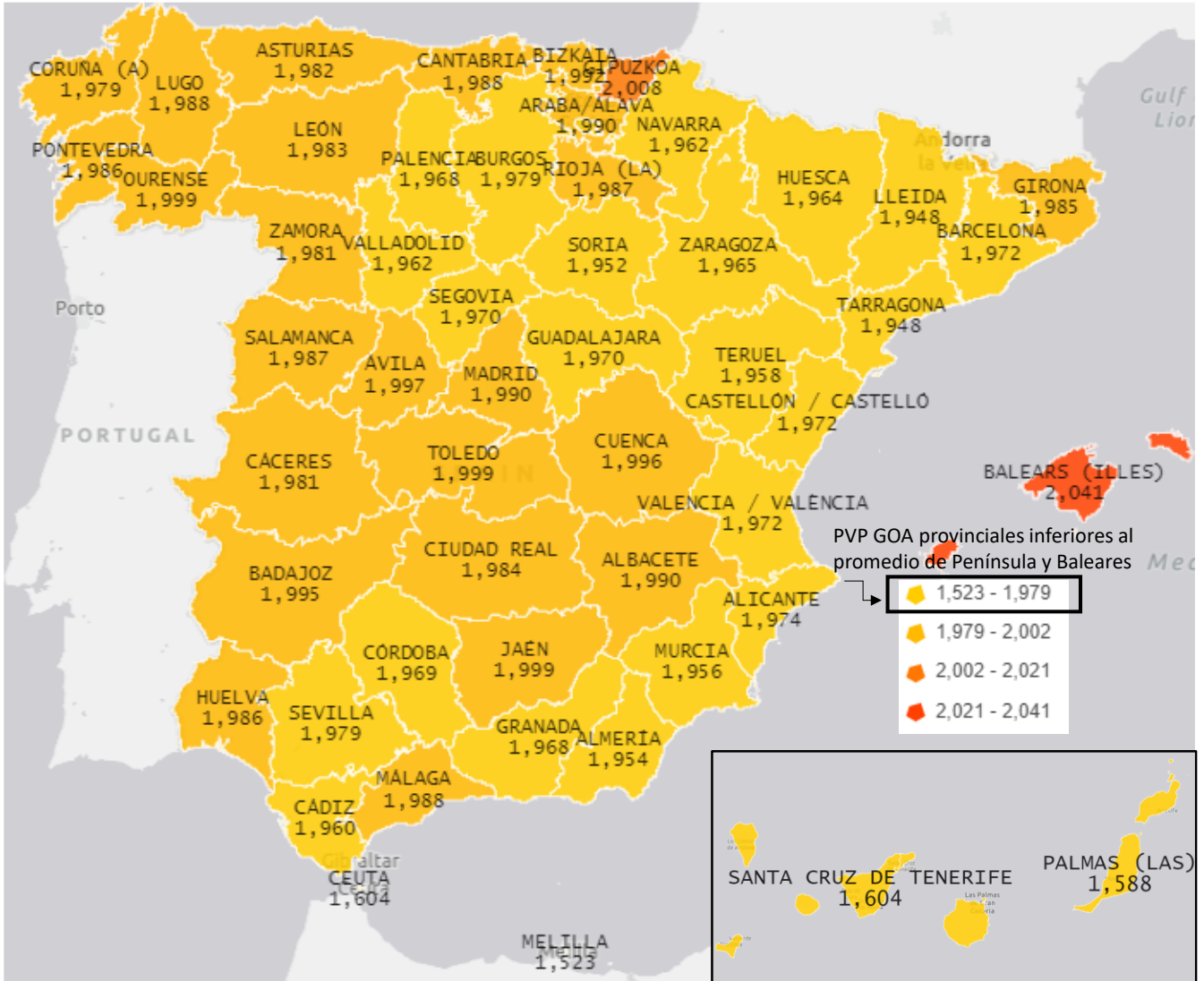


Fuente: Dirección de Energía, CNMC

Figura 16: Precios de venta al público del gasóleo A por provincias. Julio 2022

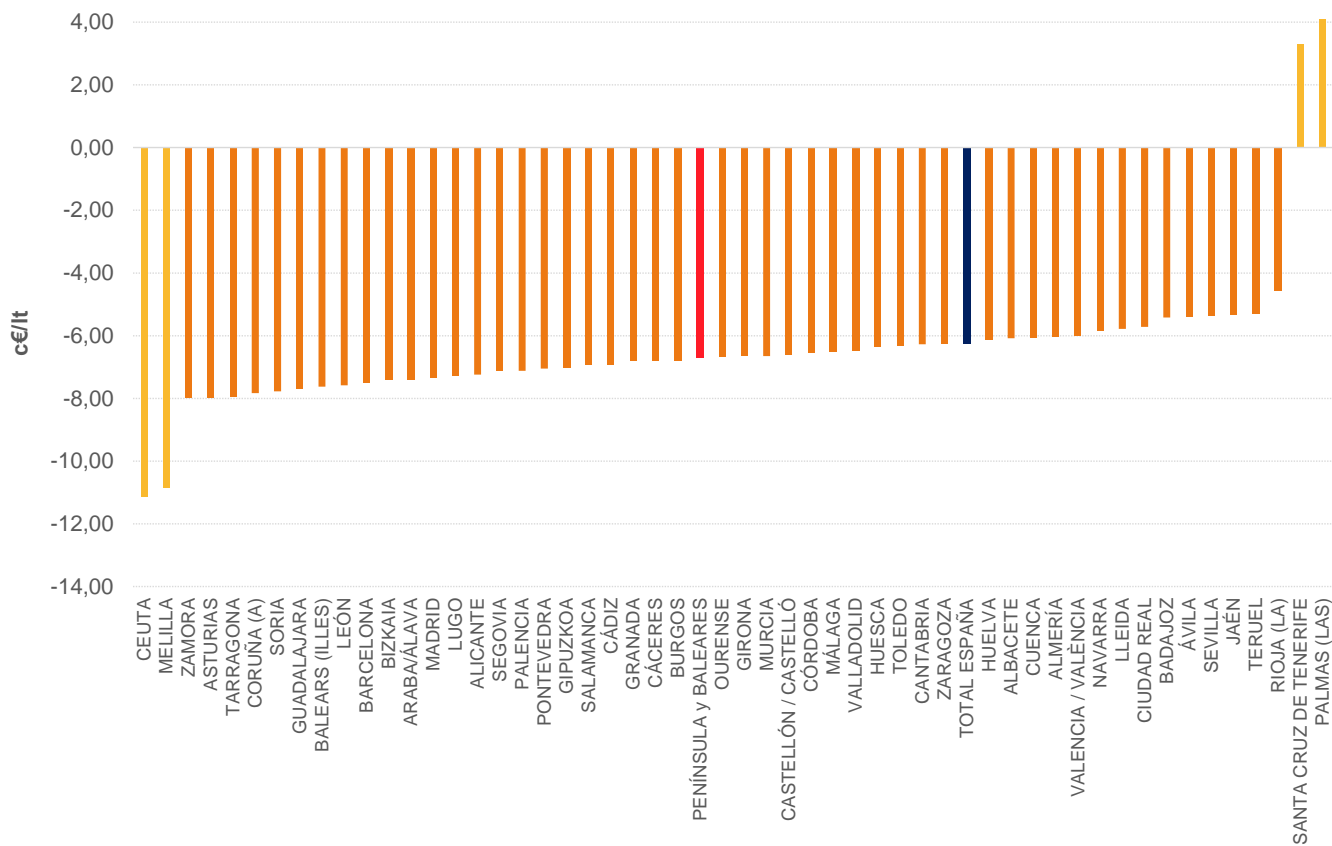


Fuente: Dirección de Energía, CNMC



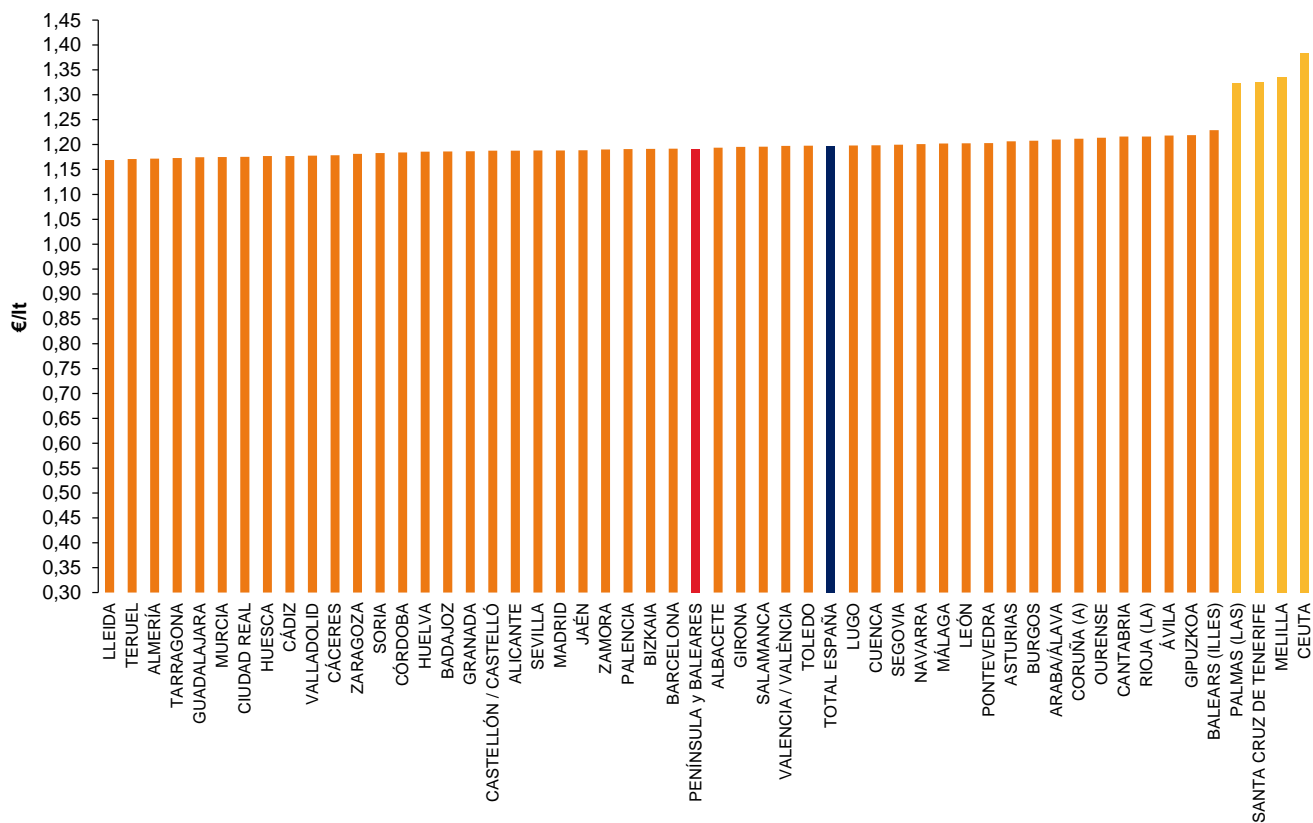
Fuente: Dirección de Energía, CNMC

Figura 17: Variación de los precios de venta al público del gasóleo A por provincias. Jul-22 vs. Jun-22



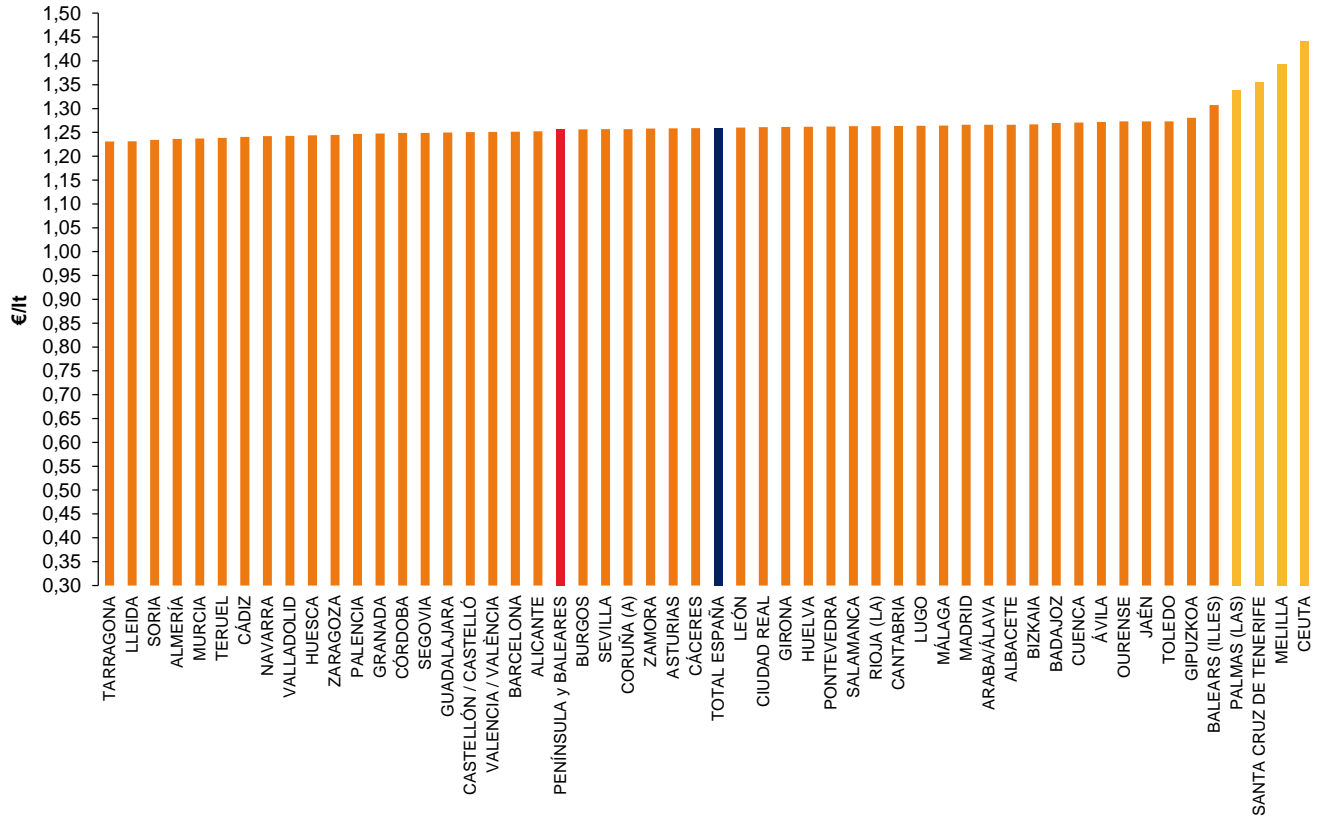
Fuente: Dirección de Energía, CNMC

Figura 18: Precios antes de impuestos de la gasolina 95 por provincias. Julio 2022



Fuente: Dirección de Energía, CNMC

Figura 19: Precios antes de impuestos del gasóleo A por provincias. Julio 2022



Fuente: Dirección de Energía, CNMC

6.2. Margen bruto de distribución

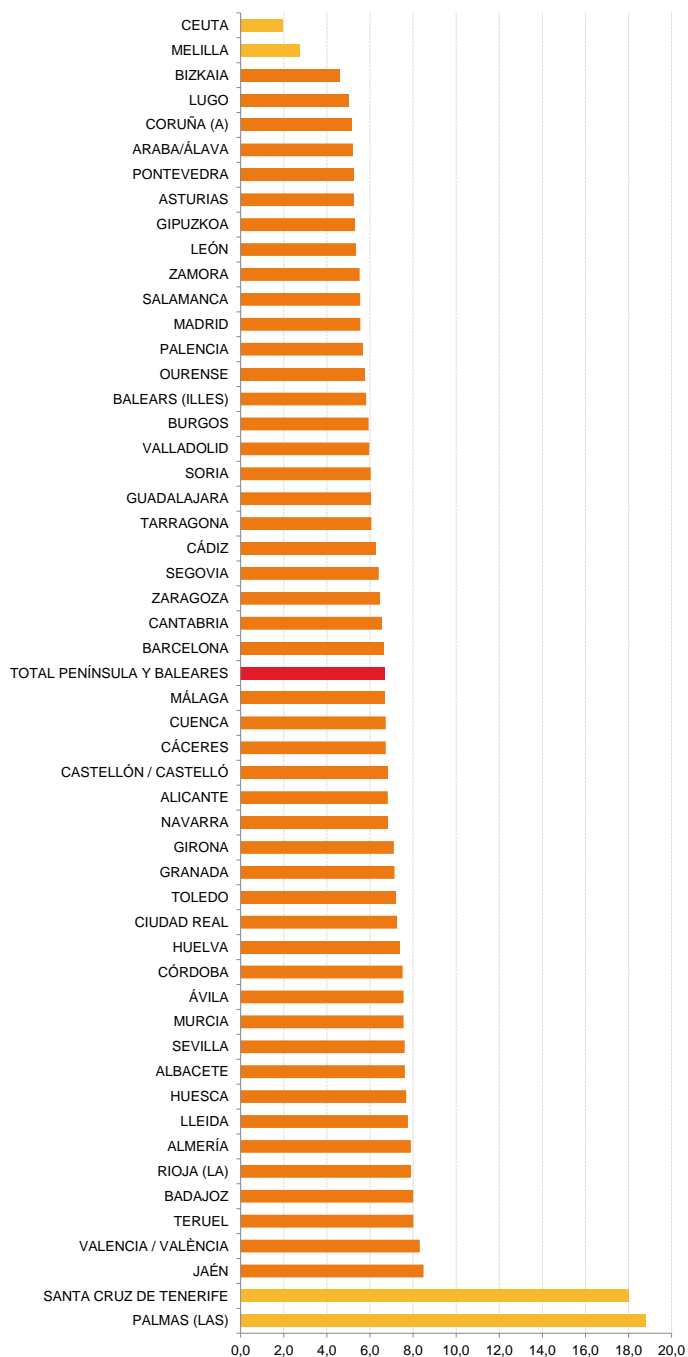
En relación con la gasolina 95, en un entorno global de incremento del margen bruto, Jaén, Valencia y Teruel fueron las provincias peninsulares que más aumentaron sus márgenes. En Bizkaia, Lugo y A Coruña se registraron los aumentos más reducidos.

Con respecto a los territorios extra peninsulares distintos de Baleares y para este mismo carburante, en las provincias canarias se produjeron aumentos de márgenes sensiblemente superiores a los del resto del territorio nacional. En Ceuta y Melilla los aumentos fueron inferiores a los de las provincias de Península y Baleares.

Al igual que en gasolina 95, en gasóleo A se produjo una tendencia generalizada de aumento del margen bruto. La Rioja, Teruel y Jaén fueron las provincias peninsulares con mayores ascensos, mientras que las subidas menos notables se registraron en Zamora, Tarragona y Asturias.

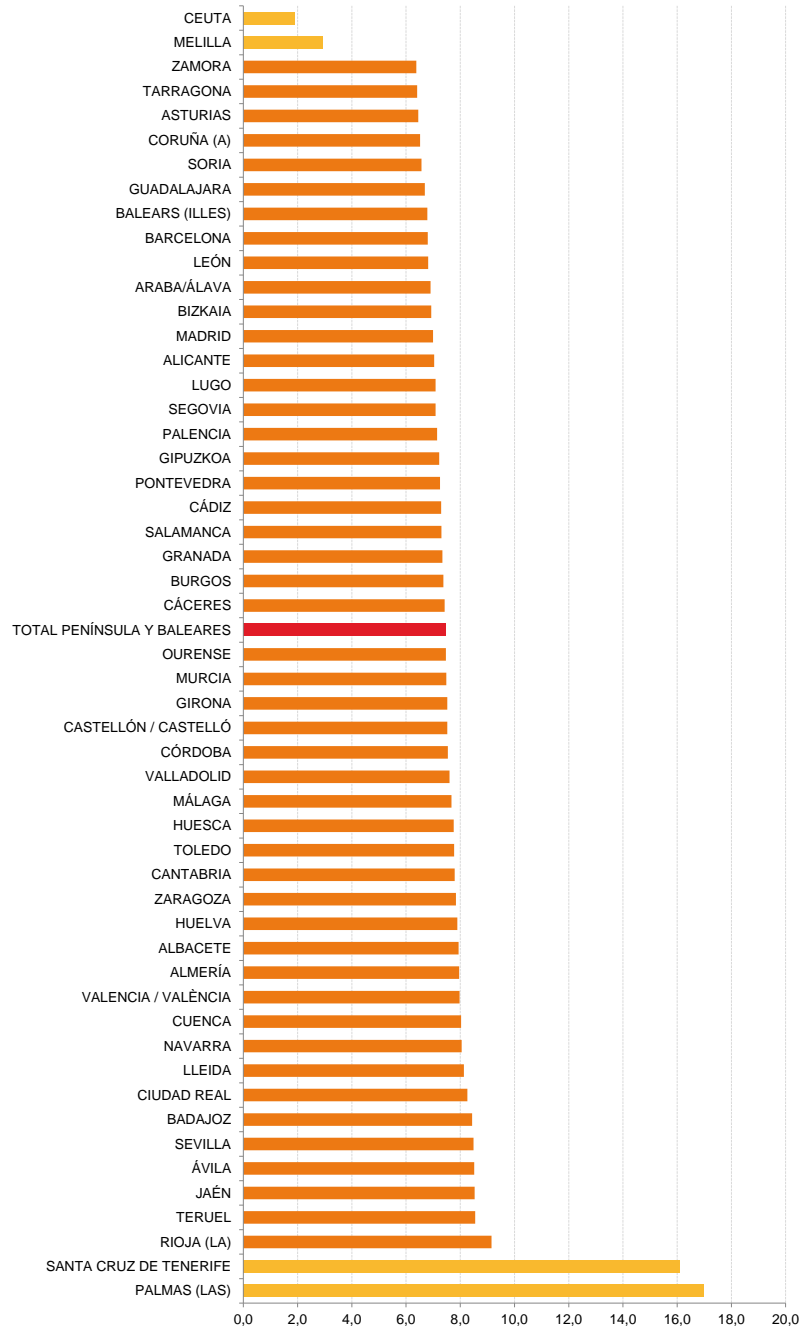
Con respecto a los territorios extra peninsulares distintos de Baleares y para este mismo carburante, de igual forma que en gasolina 95, en las provincias canarias los aumentos en los márgenes fueron sensiblemente superiores a los demás. En las dos Ciudades Autónomas, en cambio, la subida del margen bruto fue menos acusada que en el resto del territorio nacional.

Figura 20: Variación del margen bruto de distribución de la gasolina 95 (c€/lt) por provincias. Jul-22 vs. Jun-22



Fuente: Dirección de Energía, CNMC

Figura 21: Variación del margen bruto de distribución del gasóleo A (c€/lt) por provincias. Jul-22 vs. Jun-22



Fuente: Dirección de Energía, CNMC

7. ANÁLISIS AD HOC: SORIA

Desde mayo de 2020, este Boletín viene analizando aquellas zonas de la geografía española en las que la evolución de los PVP durante los últimos meses ha sido especialmente significativa.

Este mes se dedica a la provincia de **Soria** para **el gasóleo A**, por ser en julio de 2022 la tercera provincia peninsular con precios más económicos en gasóleo A. Además, tradicionalmente, sobre todo en 2022, ha venido ocupando posiciones bajas en el ranking.

CARACTERIZACIÓN DE LA RED DE ESTACIONES DE SERVICIO

En el Censo de instalaciones de suministro del Ministerio para la Transición Ecológica y el Reto Demográfico⁷ se encuentran censadas a 31 de julio de 2022 un total de 43 estaciones de servicio operativas en la provincia de Soria. Predominan las instalaciones INDEPENDIENTES (44,2% del total), a las que les siguen las de REPSOL (34,9%), CEPSA (16,3%) y GALP (4,7%).

La siguiente figura muestra la caracterización completa de la red de estaciones de servicio de Soria y se compara el porcentaje de presencia⁸ de cada operador en la provincia con el que dispone en el conjunto de la Península y Baleares. Se observa como hecho destacado, en términos comparativos, una similar presencia de estaciones INDEPENDIENTES y de GALP y una mayor presencia de REPSOL y CEPSA a la existente en Península y Baleares.

Figura 22: Caracterización de la red de estaciones de servicio de Soria. Julio 2022

	nº EES Soria	% red Soria	% red Península y Baleares
TITULARES DE INSTALACIONES DE DISTRIBUCIÓN AL POR MENOR	19	44,2%	44,4%
EMPRESAS DEL GRUPO REPSOL	15	34,9%	26,8%
EMPRESAS DEL GRUPO CEPSA	7	16,3%	11,9%
GALP ENERGÍA ESPAÑA S.A.	2	4,7%	4,7%
Total EES censadas y operativas	43		

Fuente: Dirección de Energía, CNMC

⁷ Censo construido a partir de la obligación de información establecida en la Orden ITC/2308/2007, de 25 de julio, por la que se determina la forma de remisión de información al Ministerio de Industria, Turismo y Comercio sobre las actividades de suministro de productos petrolíferos.

⁸ Según número de instalaciones de suministro.

De las 43 estaciones de servicio censadas y operativas en Soria, 39 informaron en el mes de julio de 2022 precios para el gasóleo A destinado al público en general. En consecuencia, los tres apartados siguientes (“análisis por operador”, “análisis por situación” y “análisis general por instalación”) se realizan con los precios de estas 39 instalaciones de suministro.

ANÁLISIS POR OPERADOR

A nivel promediado y para el mes de julio de 2022, el precio promedio más bajo del gasóleo A lo establecieron las estaciones INDEPENDIENTES, seguidas de las de GALP. Los precios más altos correspondieron a las estaciones de CEPSA y REPSOL. La horquilla de variación de precios promedio⁹ se situó en 7,0 c€/lt, cifra superior a los 5,8 c€/lt registrados para el conjunto de Península y Baleares (y a los que se hará referencia en el epígrafe 9).

Figura 23: Precios medios del gasóleo A en Soria por operador. Julio 2022

OPERADOR	PVP promedio GOA €/lt	nº instalaciones con precios disponibles aplicados al público en general
TITULARES DE INSTALACIONES DE DISTRIBUCIÓN AL POR MENOR	1,918	15
GALP ENERGÍA ESPAÑA S.A.	1,958	2
EMPRESAS DEL GRUPO REPSOL	1,966	15
EMPRESAS DEL GRUPO CEPSA	1,988	7
Total instalaciones		39

Fuente: Dirección de Energía, CNMC

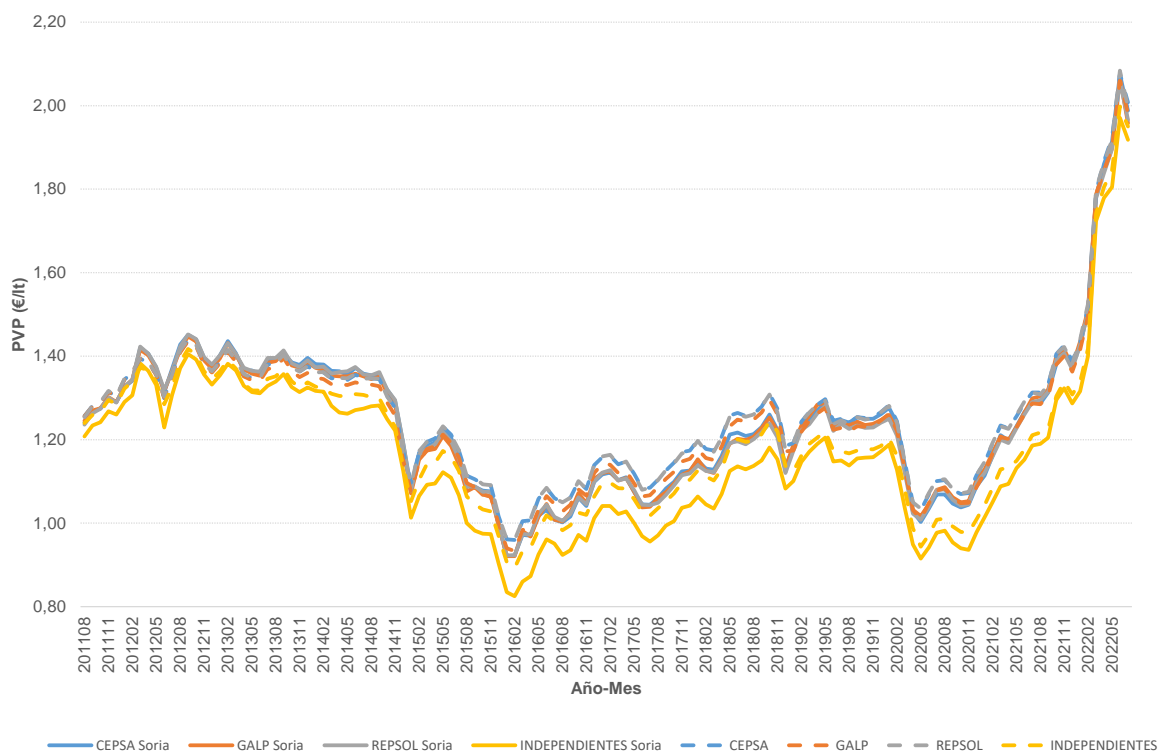
La siguiente figura muestra la evolución, en el periodo agosto-2011/julio-2022, del PVP promedio mensual del gasóleo A establecido por los operadores REPSOL, CEPSA y GALP y por las instalaciones INDEPENDIENTES, tanto en Soria (líneas continuas) como en el conjunto de Península y Baleares (líneas discontinuas).

En general se observa, sobre todo en 2022, especialmente en las estaciones INDEPENDIENTES y con la excepción de GALP, que los precios de todos los grupos de estaciones de servicio en Soria son inferiores a los correspondientes

⁹ Diferencia entre el precio promedio máximo (CEPSA) y el precio promedio mínimo (INDEPENDIENTES).

a las mismas redes en Península y Baleares. Este hecho explica que Soria esté entre las provincias con el PVP promedio más bajo.

Figura 24: Evolución precios medios mensuales del gasóleo A en Soria y en Península y Baleares. Operadores e instalaciones independientes. Ago-11 / Jul-22



Fuente: Dirección de Energía, CNMC

ANÁLISIS POR SITUACIÓN

Atendiendo a su situación, las instalaciones que establecieron en julio de 2022 los precios promedio más bajos en gasóleo A fueron las ubicadas en hipermercados. Los precios más altos se marcaron en autopistas y carreteras. En Soria, la presencia de hipermercados es ligeramente superior a la existente en la media de Península y Baleares (4,7% vs. 3,8%). Destaca también el hecho de que no hay precios de cooperativas con ventas al público en general.

Figura 25: Precios medios del gasóleo A en Soria por situación. Julio 2022

Situación	PVP promedio GOA €/lt	nº instalaciones con precios disponibles aplicados al público en general
Hipermercados	1,910	2
Zona de influencia urbana	1,929	2
Ciudad de menos de 50.000 hab.	1,932	10
Rural	1,950	4
Carretera	1,963	16
Autopista o autovía	1,980	5
Total instalaciones		39

Fuente: Dirección de Energía, CNMC

ANÁLISIS GENERAL POR INSTALACIÓN

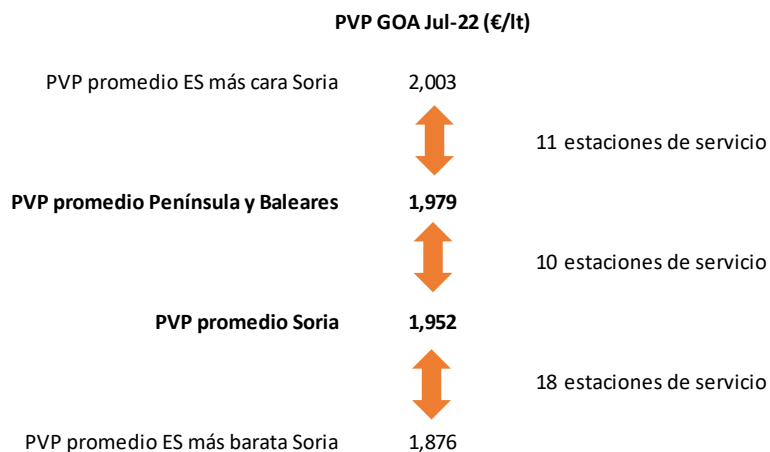
De las 43 estaciones de servicio censadas y operativas en la provincia de Soria, como previamente se ha señalado, 39 informaron precios del gasóleo A destinado al público en general en julio de 2022. De ellas, 18 (46%) presentaron un precio medio inferior al promedio de Soria y 11 (28%) un precio medio superior al promedio de Península y Baleares. Las restantes 10 estaciones de servicio (26%) presentaron precios superiores al promedio de Soria e inferiores al promedio de Península y Baleares.

De las 18 estaciones de servicio que establecieron en julio de 2022 precios del gasóleo A inferiores al promedio provincial, 13 (72,2%) son estaciones INDEPENDIENTES, 4 (22,2%) de REPSOL y 1 (5,6%) de GALP.

En sentido contrario, de las 11 estaciones de servicio que establecieron en julio de 2022 precios superiores al promedio de Península y Baleares, 5 (45,5%) son de CEPSA, 3 (27,3%) de REPSOL, 2 (18,2%) INDEPENDIENTES y 1 (9,0%) de GALP.

La importante presencia de estaciones INDEPENDIENTES, en comparación con las que tienen contrato de suministro en exclusiva con operadores, puede considerarse como el factor más relevante a la hora de explicar las razones por las que los precios de Soria son sensiblemente más reducidos que los de la media de Península y Baleares.

Figura 26: Red de estaciones de servicio de Soria con disponibilidad de precios para el gasóleo A. Julio 2022



Fuente: Dirección de Energía, CNMC

A continuación, se detalla para el mes de julio de 2022, el precio medio de todas las estaciones de servicio que han mandado precios del gasóleo A en Soria. Adicionalmente, se indica el número de estaciones de servicio con precios existentes en el municipio donde se ubica cada instalación.

Las instalaciones con el PVP promedio del gasóleo más barato de toda la provincia de Soria para el mes de julio de 2022 son dos instalaciones de rótulo PETROPRIX y EUREKA en Soria y otra de rótulo DE PETRO en Burgo de Osma-Ciudad de Osma.

Las instalaciones con el PVP promedio del gasóleo A más alto de toda la provincia de Soria, para el mes de julio de 2022, son una estación de rótulo E.S. EL VALLE en el municipio de Almarza, otra de rótulo CEPSA en Burgo de Osma-Ciudad de Osma y otra de rótulo REPSOL, en Berlanga de Duero.

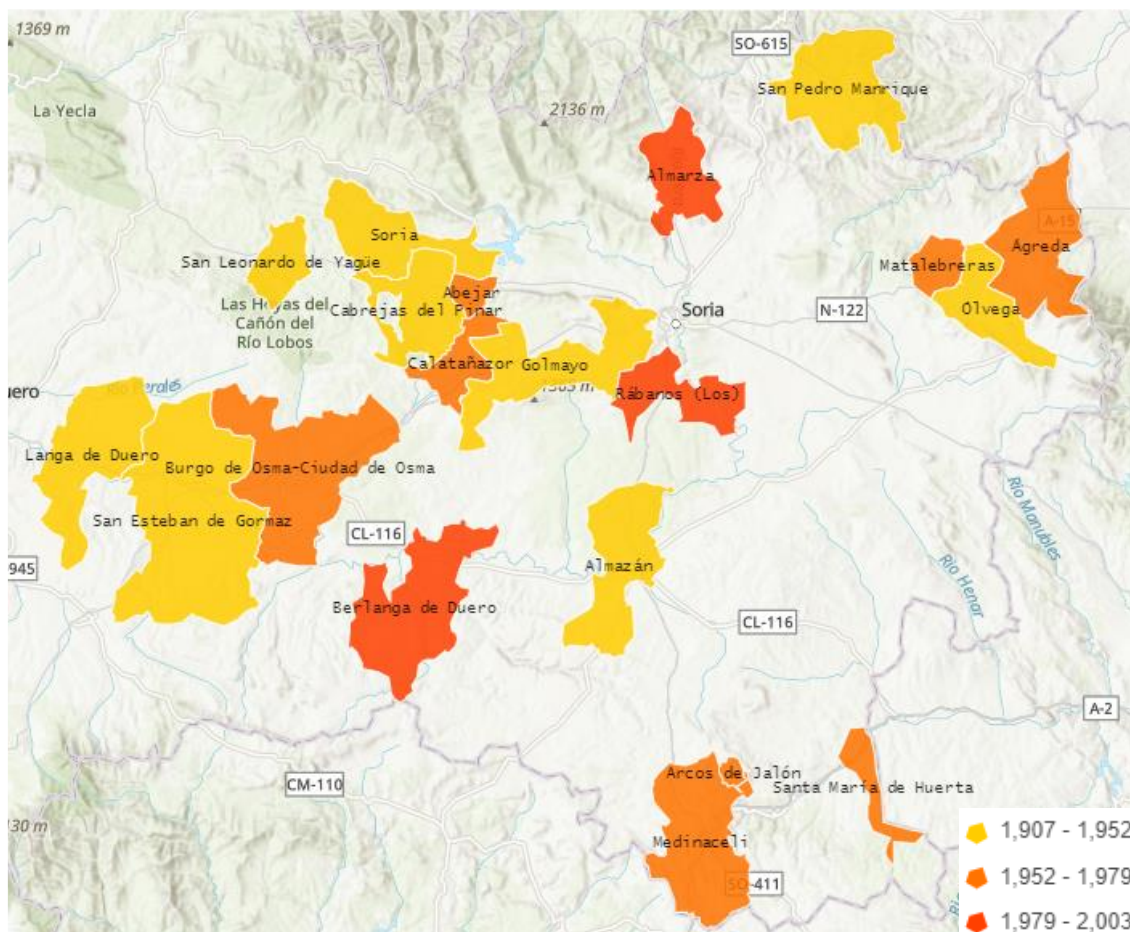
Figura 27: Precios medios estaciones de servicio en Soria. Gasóleo A. Jul-22

MUNICIPIO	RÓTULO	DIRECCIÓN	PVP promedio GOA €/lt	Nº EES por municipio
Soria	PETROPRIX	VALLADOLID EN SORIA 62	1,876	11
Soria	EUREKA	LAS CASAS CALLE G PARCELA 7 7 HIPERMERCADO	1,888	11
Burgo de Osma-Ciudad de Osma	DE PEDRO	LA GÜERA S/N	1,890	3
Soria	E. LECLERC	J 290 POL. IND. LAS CASAS II, CALLE J PARCELA 290	1,891	11
Soria	DPM	LAS CASAS CALLE D 44	1,892	11
Arcos de Jalón	GHC SORIA	POLIGONO INDUSTRIAL LA MALITA-PARC. 15 Y 32 167	1,894	4
Ólvega	SIN DETERMINAR	VALLADOLID 13 C-101 GUADALAJARA-TAFALLA 67.50	1,907	1
Almazán	LA VALENTI	POLIGONO INDUSTRIAL LA DEHESA 1	1,911	4
Almazán	GAMAR	HAYA	1,913	4
Soria	+B ENERGIAS	EUROPA 28	1,914	11
Golmayo	ALCAMPO	CENTRO COMERCIAL LAS CAMARETAS CALLE A SN	1,928	1
Langa de Duero	GALP	N-122 239 N-122 N-122	1,930	1
Cabrejas del Pinar	GASOLEOS MARTIN NAVAS SLU	POLIGONO LA NAVA EN CABREJAS PINAR SN	1,936	1
Almazán	ORUCA	SORIA 40	1,944	4
San Leonardo de Yagüe	REPSOL	NACIONAL 234 401 CR N-234, 401 N-234 401	1,945	1
San Pedro Manrique	CAMPSA	CARRETERA SORIA 17, SAN PEDRO MANRIQUE 0,20 CR SO-	1,945	1
Almazán	REPSOL	CR N-111, 190	1,946	4
San Esteban de Gormaz	REPSOL	N-122 222 CR N-122, 222	1,947	1
Soria	REPSOL	CR N-122, 146 N-122 146	1,957	11
Soria	REPSOL	N-122 147 CR N-122, 147	1,960	11
Medinaceli	REPSOL	N-2 150	1,962	2
Santa María de Huerta	REPSOL	AUTOVIA A-2, 180 A-2 180	1,962	1
Medinaceli	REPSOL	A-2 154 AT A-2 P.K. 154,4 I	1,964	2
Ágreda	REPSOL	N-122 102 CR N-122, 102	1,970	1
Calatañazor	CEPSA	N-122 185 N-122 184,3	1,972	1
Matalebreras	REPSOL	CR N-122 112 N-122 112	1,972	1
Abejar	REPSOL	CR N-234, 376,5 N-234 376,5	1,973	1
Arcos de Jalón	CEPSA	A-2 170,2 A-2 170,2	1,979	4
Soria	CEPSA	VALLADOLID S/N (N-122 KM 155,4) AVDA. VALLADOLID, S/N	1,983	11
Arcos de Jalón	GALP	CTRA. N-II 167,2 167,2 CTRA. N-II 167,2	1,986	4
Burgo de Osma-Ciudad de Osma	REPSOL	CR N-122, 210	1,991	3
Rábanos (Los)	AVIA	POL. IND. DE NAVALCABALLO PARCELA 19	1,991	1
Arcos de Jalón	REPSOL	CR N-2, 174,5 N-2 174,5	1,994	4
Soria	CEPSA	N-111 229,1	1,995	11
Soria	CEPSA	EDUARDO SAAVEDRA 2 EDUARDO SAAVEDRA, 2 N-111	1,995	11
Soria	CEPSA	EDUARDO SAAVEDRA 24 EDUARDO SAAVEDRA, S/N N-111	1,995	11
Berlanga de Duero	REPSOL	CL166 KM18,700 CTRA. COMARCAL-116 18,7	1,999	1
Burgo de Osma-Ciudad de Osma	CEPSA	A-11 218,000	2,000	3
Almarza	E. S. EL VALLE	N-111 243,8 N- 111 243,8	2,003	1

Fuente: Dirección de Energía, CNMC

A modo de resumen, y en relación con lo detallado en los cuadros anteriores, se presenta seguidamente el mapa de calor de Soria por municipios según sus precios medios del gasóleo A para el mes de julio de 2022. Aquellos municipios que no aparecen es, o bien porque en ellos no hay estaciones de servicio que comercialicen gasóleo A o bien porque no han informado sus precios. Los municipios con precios medios del gasóleo A más bajos son Ólvega, Golmayo y Almazán. Aquellos con precios más altos son Almarza, Berlanga de Duero y Los Rábanos.

Figura 28: Mapa de calor municipios sorianos según precios del gasóleo A. Jul-22



Fuente: Dirección de Energía, CNMC

8. TOP 25 GASOLINERAS MÁS BARATAS Y MÁS CARAS EN PENÍNSULA Y BALEARES

En las siguientes tablas se muestra el PVP promedio, para la gasolina 95 y el gasóleo A, de las veinticinco estaciones de servicio más baratas y más caras de Península y Baleares en el mes de julio de 2022. A efectos comparativos, junto con el precio en cada estación de servicio, se indica el precio medio mensual del municipio donde se ubica.

Las estaciones de servicio de Península y Baleares que presentaron en julio de 2022 el PVP promedio más bajo para la gasolina 95 fueron una instalación de rótulo BIOTERUEL del municipio de Castellote (Teruel) y dos de rótulo PETROTER en Albalate del Arzobispo y La Puebla de Híjar (Teruel). Estas tres estaciones marcaron precios iguales. Para el gasóleo A, las estaciones que establecieron los precios más bajos fueron dos estaciones de rótulo BALLENOIL en San Fernando (Cádiz) y otra de rótulo Plenoil también en este mismo municipio.

Por su parte, la estación de servicio con el PVP promedio más elevado para la gasolina 95 fue una estación de rótulo COSTCO en Sestado (Bizkaia), seguida de la instalación de rótulo E.S MIRASIERRA en Baza (Grabada) y otra de rótulo COSTCO en Las Rozas (Madrid). La estación de rótulo E.S. MIRASIERRA volvió a marcar el precio promedio más alto en gasóleo A, seguida de dos estaciones de rótulo COSTCO en Sevilla y Las Rozas (Madrid).

Figura 29: Top 25 gasolineras más baratas. Gasolina 95. Julio 2022

Ranking	RÓTULO	PROVINCIA	MUNICIPIO	Promedio PVP Diario GNA95 (€/lt)	Promedio PVP Diario Municipio (€/lt)
1	BIOTERUEL S.L.	TERUEL	Castellote	1,685	1,685
1	PETROTER	TERUEL	Albalate del Arzobispo	1,685	1,867
1	PETROTER	TERUEL	Puebla de Híjar (La)	1,685	1,855
4	SIMON GRUP	MADRID	Madrid	1,749	2,019
5	BALLENOIL	CÁDIZ	San Fernando	1,768	1,926
5	BALLENOIL	CÁDIZ	San Fernando	1,768	1,926
7	PLENOIL	CÁDIZ	San Fernando	1,769	1,926
8	PETROPRIX S. FERNANDO	CÁDIZ	San Fernando	1,777	1,926
9	BALLENOIL	MADRID	Tres Cantos	1,819	1,945
9	PLENOIL	MADRID	Tres Cantos	1,819	1,945
11	GLOBAL TANK	MURCIA	Puerto Lumbreras	1,821	1,965
12	E.S. ALCAMPO SANT BOI	BARCELONA	Sant Boi de Llobregat	1,834	1,988
13	TAMOIL	BARCELONA	Hospitalet de Llobregat (L')	1,837	2,011
14	ALCAMPO	BARCELONA	Sant Adrià de Besòs	1,838	1,974
14	LOW COST SANT FOST VILACARBURAN	BARCELONA	Sant Fost de Campsentelles	1,838	1,922
16	GASAMP	TARRAGONA	Amposta	1,839	1,948
17	BONAREA	BARCELONA	Badalona	1,840	2,018
17	BONAREA	BARCELONA	Gavà	1,840	2,006
17	BONAREA	BARCELONA	Hospitalet de Llobregat (L')	1,840	2,011
17	BONAREA	BARCELONA	Torrelles de Llobregat	1,840	1,840
21	BALLENOIL	BADAJOS	Don Benito	1,841	1,936
21	PLENOIL	BADAJOS	Don Benito	1,841	1,936
21	SEROIL ENERGY EXPRESS	TARRAGONA	Vila-seca	1,841	1,934
24	BONAREA	BARCELONA	Masquefa	1,842	1,866
24	BONAREA	BARCELONA	Parets del Vallès	1,842	2,006
24	BONAREA	BARCELONA	Viladecavalls	1,842	1,942
24	PETROCASH BETANZOS	CORUÑA (A)	Betanzos	1,842	1,999
24	TAMOIL	TARRAGONA	Tarragona	1,842	1,988

Fuente: Dirección de Energía, CNMC

Figura 30: Top 25 gasolineras más baratas Gasóleo A. Julio 2022

Ranking	RÓTULO	PROVINCIA	MUNICIPIO	Promedio PVP Diario GOA (€/lt)	Promedio PVP Diario Municipio (€/lt)
1	BALLENOIL	CÁDIZ	San Fernando	1,748	1,898
1	BALLENOIL	CÁDIZ	San Fernando	1,748	1,898
3	PLENOIL	CÁDIZ	San Fernando	1,749	1,898
4	BIOTERUEL S.L.	TERUEL	Castellote	1,750	1,750
4	PETROTER	TERUEL	Albalate del Arzobispo	1,750	1,871
4	PETROTER	TERUEL	Puebla de Híjar (La)	1,750	1,861
7	PETROPRIX S. FERNANDO	CÁDIZ	San Fernando	1,757	1,898
8	BALLENOIL	VALLADOLID	Valladolid	1,758	1,937
9	LA ESTRELLA DE QATAR	VALLADOLID	Valladolid	1,763	1,937
9	LAS PALMERAS	VALLADOLID	Valladolid	1,763	1,937
11	PETROCASH BETANZOS	CORUÑA (A)	Betanzos	1,776	1,937
12	ADS	ARABA/ÁLAVA	Asparrena	1,783	1,862
13	SIMON GRUP	MADRID	Madrid	1,789	1,996
14	ADS	SALAMANCA	Sancti-Spiritus	1,794	1,963
15	LOW COST SANT FOST VILACARBURAN	BARCELONA	Sant Fost de Campsentelles	1,798	1,891
16	PETROPRIX	SALAMANCA	Carbajosa de la Sagrada	1,806	1,892
17	GLOBAL TANK	MURCIA	Puerto Lumbreras	1,807	1,948
17	GMOIL	SALAMANCA	Carbajosa de la Sagrada	1,807	1,892
19	BALLENOIL	SALAMANCA	Carbajosa de la Sagrada	1,810	1,892
19	BALLENOIL	SALAMANCA	Santa Marta de Tormes	1,810	1,950
21	PLENOIL	ALMERÍA	Ejido (El)	1,812	1,919
21	SEROIL ENERGY EXPRESS	TARRAGONA	Vila-seca	1,812	1,895
23	TRUCK STOP DALIAS	ALMERÍA	Dalías	1,813	1,825
23	TRUCK STOP DEL PONIENTE	ALMERÍA	Ejido (El)	1,813	1,919
23	TRUCK STOP EL EJIDO S.L.	ALMERÍA	Ejido (El)	1,813	1,919
23	TRUCKSTOP	ALMERÍA	Berja	1,813	1,918

Fuente: Dirección de Energía, CNMC

Figura 31: Top 25 gasolineras más caras Gasolina 95. Julio 2022

Ranking	RÓTULO	PROVINCIA	MUNICIPIO	Promedio PVP Diario GNA95 (€/lt)	Promedio PVP Diario Municipio (€/lt)
1	COSTCO	BIZKAIA	Sestao	2,336	2,078
2	E. S. MIRASIERRA	GRANADA	Baza	2,329	2,034
3	COSTCO	MADRID	Rozas de Madrid (Las)	2,306	2,070
4	ABOIL	ALBACETE	Albacete	2,299	2,022
4	COSTCO	SEVILLA	Sevilla	2,299	2,007
6	COSTCO	MADRID	Getafe	2,292	2,028
7	ESTACION DE SERVICIO BANDEIRA	PONTEVEDRA	Silleda	2,269	2,038
8	(SIN RÓTULO)	LEÓN	Bembibre	2,263	2,109
9	CEPSA	NAVARRA	Altsasu/Alsasua	2,260	2,056
10	BP	LUGO	Sarria	2,253	2,065
11	REPSOL	MURCIA	Cehegín	2,244	2,071
12	PRIMAFRIO	MURCIA	Alhama de Murcia	2,232	2,032
13	GASOLINERA PARADA DE SIL	OURENSE	Parada de Sil	2,224	2,224
14	MURILLO ROJO SL	BADAJOS	Hornachos	2,219	2,219
15	PALUSOIL	MURCIA	Cartagena	2,216	1,986
16	E. S. PARAMOS	CORUÑA (A)	Val do Dubra	2,213	2,111
17	(SIN RÓTULO)	JAÉN	Santo Tomás	2,210	2,143
18	CEPSA	MURCIA	Molina de Segura	2,199	1,983
19	BP	BARCELONA	Hospitalet de Llobregat (L)	2,197	2,011
20	COOPERATIVA CORCHERA	HUELVA	Berrocal	2,196	2,196
21	BP LA RIERA	BARCELONA	Prat de Llobregat (El)	2,193	2,060
22	GASOLINERA SANTANA	JAÉN	Linares	2,189	2,020
23	PETRONOR	NAVARRA	Aribe	2,186	2,186
24	CEPSA	BALEARS (ILLES)	Mahón	2,184	2,077
25	REDOIL	GIRONA	Torroella de Fluvià	2,183	2,183

Fuente: Dirección de Energía, CNMC

Figura 32: Top 25 gasolineras más caras Gasóleo A. Julio 2022

Ranking	RÓTULO	PROVINCIA	MUNICIPIO	Promedio PVP Diario GOA (€/lt)	Promedio PVP Diario Municipio (€/lt)
1	E.S. MIRASIERRA	GRANADA	Baza	2,309	1,990
2	COSTCO	SEVILLA	Sevilla	2,290	1,983
3	COSTCO	MADRID	Rozas de Madrid (Las)	2,288	2,048
4	COSTCO	MADRID	Getafe	2,280	2,011
5	COSTCO	BIZKAIA	Sestao	2,271	2,075
6	ABOIL	ALBACETE	Albacete	2,259	1,994
7	(SIN RÓTULO)	LEÓN	Bembibre	2,245	2,070
8	(SIN RÓTULO)	JAÉN	Santo Tomé	2,220	2,122
9	BP	LUGO	Sarria	2,211	2,012
10	V.G	BADAJOS	Fuente del Arco	2,200	2,200
11	PRIMAFRIO	HUELVA	Lepe	2,194	2,008
11	PRIMAFRIO	MURCIA	Alhama de Murcia	2,194	1,994
13	COOPERATIVA CORCHERA	HUELVA	Berrocal	2,189	2,189
14	CEPSA	BALEARS (ILLES)	Mahón	2,181	2,058
14	E.S. PARAMOS	CORUÑA (A)	Val do Dubra	2,181	2,027
16	TRANSPORTES LAS MARAVILLAS	MURCIA	Murcia	2,170	1,953
17	MURILLO ROJO SL	BADAJOS	Hornachos	2,169	2,046
18	CEPSA	BALEARS (ILLES)	Formentera	2,166	2,141
19	E.S. IREGUA, S.L	RIOJA (LA)	Albelda de Iregua	2,159	2,053
20	GASOLINERA PARADA DE SIL	OURENSE	Parada de Sil	2,157	2,157
21	INERZIS MOBILITY	VALENCIA / VALÈNCIA	Riba-roja de Túria	2,154	1,993
22	GM	GIRONA	Girona	2,153	1,989
23	CME	BADAJOS	Esparragalejo	2,151	2,151
24	ESTEBA RIVAS S.A.	TOLEDO	Toledo	2,150	1,995
24	GAS RUNNER	CÁDIZ	Algeciras	2,150	1,957

Fuente: Dirección de Energía, CNMC

9. ANÁLISIS DE PRECIOS DE VENTA AL PÚBLICO Y MÁRGENES BRUTOS POR OPERADOR

9.1. Precios de venta al público por operador y situación

PENÍNSULA Y BALEARES

En julio de 2022, las estaciones de servicio integradas en la red de distribución de BP marcaron los precios promedio más altos en gasolina 95, seguidas de las de CEPSA y REPSOL. En gasóleo A, los precios promedio más altos tuvieron lugar en las estaciones de CEPSA, seguidas de las de BP y REPSOL. Los PVP más bajos se registraron, como es habitual, en las instalaciones INDEPENDIENTES.

Los precios promedio de los operadores con capacidad de refino en España fueron superiores a los de otros operadores con redes destacadas como GALP ENERGÍA ESPAÑA y DISA PENÍNSULA. DISA PENÍNSULA fue el operador que

marcó precios más reducidos para ambos carburantes, incluso por debajo del grupo RESTO OPERADORES.

La horquilla de variación de precios promedio¹⁰ disminuyó respecto al mes anterior para ambos carburantes, situándose en 4,8 c€/lt para la gasolina 95 y 5,8 c€/lt para el gasóleo A.

En un contexto de descenso de precios, las estaciones que más los redujeron fueron las de REPSOL y GALP para ambos carburantes, seguidas de las de CEPSA en gasolina 95 y las de BP en gasóleo A. Las disminuciones menos notables se registraron en las INDEPENDIENTES, seguidas de las de RESTO OPERADORES y DISA PENÍNSULA para ambos carburantes.

Figura 34: Precios medios (€/lt) en redes de operadores. Península y Baleares. Jul-22

OPERADORES AL POR MAYOR				
	Gna 95		GoA	
	PVP medio €/lt	Diferencia vs. Mes anterior c€/lt.	PVP medio €/lt	Diferencia vs. Mes anterior c€/lt.
REPSOL	2,025	-13,4	1,996	-8,8
CEPSA	2,035	-12,1	2,008	-6,8
BP	2,040	-11,7	2,006	-7,7
DISA PENÍNSULA	2,009	-10,6	1,975	-5,7
GALP ENERGÍA	2,015	-12,3	1,982	-7,8
RESTO OPERADORES	2,014	-9,9	1,979	-5,6

Fuente: Dirección de Energía, CNMC

Figura 35: Precios medios (€/lt) en instalaciones independientes. Península y Baleares. Julio 2022

INDEPENDIENTES				
	Gna 95		GoA	
	PVP medio €/lt	Diferencia vs. Mes anterior c€/lt.	PVP medio €/lt	Diferencia vs. Mes anterior c€/lt.
TOTAL INDEPENDIENTES	1,992	-8,0	1,950	-4,8
SÓLO HIPERS	1,977	-10,5	1,946	-6,5

¹⁰ Para la gasolina 95: diferencia entre el precio promedio máximo (BP) y el precio promedio mínimo (INDEPENDIENTES). Para el gasóleo A: diferencia entre el precio promedio máximo (CEPSA) y precio promedio mínimo (INDEPENDIENTES).

Fuente: Dirección de Energía, CNMC

En julio de 2022, la diferencia promedio de precio entre las estaciones de servicio integradas en redes de operadores y las instalaciones independientes disminuyó hasta los 3,1 c€/lt para la gasolina 95 y hasta los 4,1 c€/lt para el gasóleo A.

El PVP medio establecido en los hipermercados fue inferior al del resto del grupo de INDEPENDIENTES, en 1,5 c€/lt para la gasolina 95 y 0,4 c€/lt en gasóleo A.

Figura 36: Precios medios (€/lt) muestra principales hipermercados. Península y Baleares. Julio 2022

RÓTULO		Promedio PVP diario Gasolina 95	RÓTULO		Promedio PVP diario Gasóleo A
	BONAREA	1,848		BONAREA	1,833
	GM OIL	1,920		GM OIL	1,879
	ESCLATOIL	1,931		E.LECLERC	1,901
	FAMILY ENERGY	1,939		FAMILY ENERGY	1,906
	SUPECO	1,943		ALCAMPO	1,907
	ALCAMPO	1,944		ESCLATOIL	1,916
	E.LECLERC	1,954		SUPECO	1,918
	EROSKI	1,987		EROSKI	1,955
	Q8	1,993		Q8	1,964
	CARREFOUR	2,029		CARREFOUR	2,001

Fuente: Dirección de Energía, CNMC

Figura 37: Precios medios (€/lt) según situación. Península y Baleares. Julio 2022

ANÁLISIS POR SITUACIÓN				
	Gna 95		GoA	
	PVP medio €/lt	Diferencia vs. Mes anterior c€/lt.	PVP medio €/lt	Diferencia vs. Mes anterior c€/lt.
SÓLO AUTOPISTAS	2,032	-12,4	2,003	-7,8
SÓLO CARRETERAS	2,024	-11,0	1,988	-6,8

Fuente: Dirección de Energía, CNMC

Los precios establecidos en instalaciones en autopistas fueron superiores a los de las que están ubicadas fuera de estas vías.

TERRITORIOS EXTRA PENINSULARES: CANARIAS, CEUTA Y MELILLA

En **Canarias**, los precios promedio más elevados correspondieron a la red de BP y los más bajos a las instalaciones INDEPENDIENTES para ambos carburantes.

Al contrario que en Península y Baleares, en Canarias se produjeron incrementos de precios para ambos carburantes. Las instalaciones de GRUPO INSULAR OCÉANO e INDEPENDIENTES fueron las que menos aumentaron sus precios. Los incrementos más acusados se registraron en las estaciones de BP para la gasolina 95 y en las de PETROLÍFERA CANARIA para el gasóleo A.

Figura 38: Precios medios (€/lt) por operador. Canarias. Julio 2022

CANARIAS				
	Gna 95		GoA	
	PVP medio €/lt	Diferencia vs. Mes anterior c€/lt	PVP medio €/lt	Diferencia vs. Mes anterior c€/lt
BP	1,640	4,2	1,614	4,4
DISA RED DE SERVICIOS PETROLIFEROS	1,635	3,6	1,611	4,4
DISA RETAIL ATLANTICO	1,620	2,2	1,596	3,6
CEPSA	1,608	3,4	1,585	3,4
REPSOL	1,609	2,4	1,593	3,6
GRUPO INSULAR OCÉANO	1,614	0,9	1,597	1,3
PETRÓLEOS ARCHIPIÉLAGO	1,592	1,6	1,602	4,0
PETROLIFERA CANARIA	1,611	3,5	1,589	4,9
INDEPENDIENTES	1,556	0,6	1,544	1,6

Fuente: Dirección de Energía, CNMC

En **Ceuta**, las estaciones de servicio de DISA RETAIL ATLÁNTICO fueron las que marcaron los precios promedio más altos y las INDEPENDIENTES los más bajos para ambos carburantes. Los descensos de precios más notables se produjeron en la red de CEPSA.

Figura 39: Precios medios (€/lt) por operador. Ceuta. Julio 2022

CEUTA				
	Gna 95		GoA	
	PVP medio €/lt	Diferencia vs. Mes anterior c€/lt	PVP medio €/lt	Diferencia vs. Mes anterior c€/lt
DISA RETAIL ATLANTICO	1,598	-13,6	1,610	-10,9
CEPSA	1,595	-14,1	1,605	-11,6
INDEPENDIENTES	1,577	-13,7	1,589	-11,2

Fuente: Dirección de Energía, CNMC

En **Melilla**, las estaciones de servicio de BP marcaron los precios más altos para ambos carburantes. Las reducciones más relevantes tuvieron lugar en las estaciones de CEPSA.

Figura 40: Precios medios (€/lt) por operador. Melilla. Julio 2022

MELILLA				
	Gna 95		GoA	
	PVP medio €/lt	Diferencia vs. Mes anterior c€/lt	PVP medio €/lt	Diferencia vs. Mes anterior c€/lt
BP	1,543	-13,2	1,526	-10,2
DISA RETAIL ATLANTICO	1,535	-14,1	1,524	-10,8
CEPSA	1,535	-14,2	1,519	-11,5

Fuente: Dirección de Energía, CNMC

9.2. Margen bruto por operador

En julio de 2022, los valores promedio mensual más altos del indicador de margen bruto (PAI-Ci) se registraron, un mes más, en las redes de distribución de REPSOL, CEPSA y BP para ambos carburantes. Los valores más bajos correspondieron a las estaciones de servicio INDEPENDIENTES.

Por su parte, las instalaciones del grupo OTROS OPERADORES tuvieron márgenes brutos superiores a los de las INDEPENDIENTES pero inferiores a los de los operadores principales en gasolina 95. En gasóleo A el operador con márgenes brutos más reducidos fue DISA PENÍNSULA.

En un entorno general de aumento del margen bruto, los mayores ascensos se registraron en las instalaciones INDEPENDIENTES y de OTROS OPERADORES y los de menor magnitud en las estaciones de REPSOL para ambos carburantes.

Figura 41: PAI-Ci c€/lt por operador. Península y Baleares. Gasolina 95. Julio 2022

Gasolina 95 E5	jun-22	jul-22	Variación	
	c€/lt	c€/lt	c€/lt	%
BP	29,54	35,51	5,97	20,22%
DISA PENÍNSULA	26,12	32,79	6,66	25,50%
CEPSA	29,36	35,06	5,70	19,42%
REPSOL	29,56	34,38	4,81	16,29%
GALP	27,94	33,47	5,53	19,79%
OTROS OPERADORES	25,88	33,19	7,32	28,27%
INDEPENDIENTES	22,50	31,49	8,98	39,92%

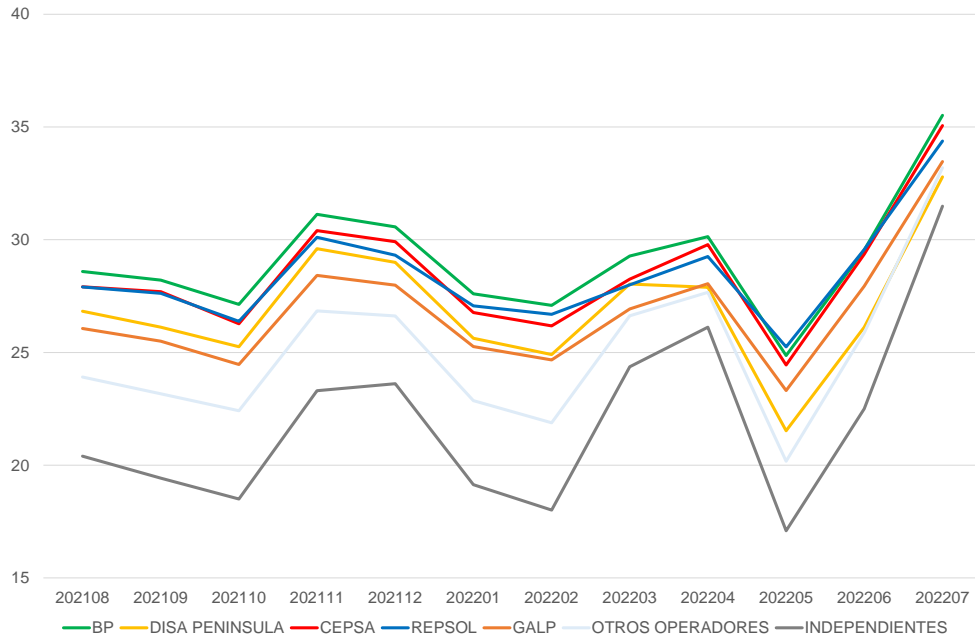
Fuente: Dirección de Energía, CNMC

Figura 42: PAI-Ci c€/lt por operador. Península y Baleares. Gasóleo A. Julio 2022

Gasóleo A habitual	jun-22	jul-22	Variación	
	c€/lt	c€/lt	c€/lt	%
BP	25,05	31,78	6,74	26,90%
DISA PENÍNSULA	21,01	29,01	8,00	38,05%
CEPSA	24,47	31,97	7,50	30,66%
REPSOL	24,99	30,93	5,93	23,73%
GALP	23,14	29,79	6,65	28,73%
OTROS OPERADORES	21,22	29,39	8,17	38,50%
INDEPENDIENTES	18,06	27,02	8,96	49,59%

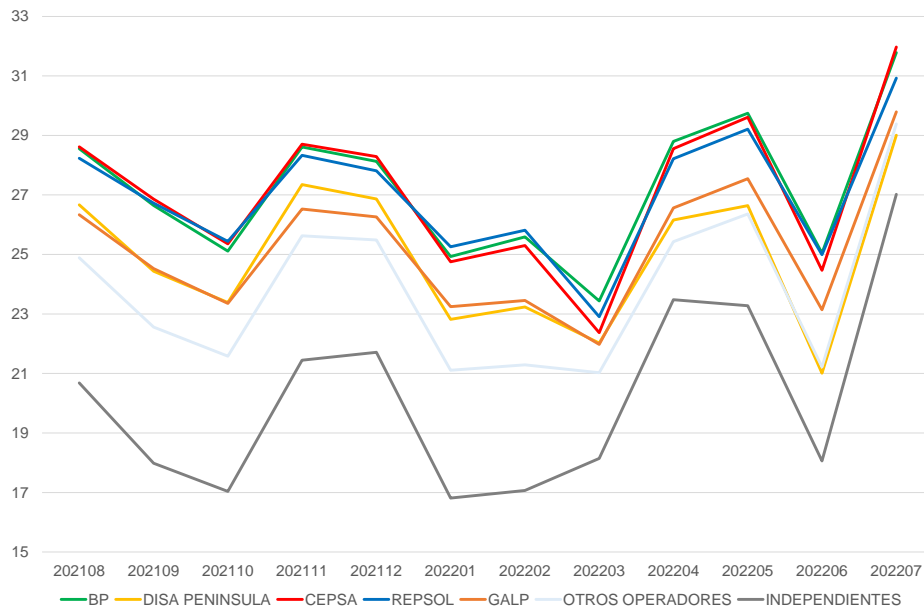
Fuente: Dirección de Energía, CNMC

Figura 43: PAI-Ci c€/lt por operador. Península y Baleares. Gasolina 95. Jul 21 – Jun 22



Fuente: Dirección de Energía, CNMC

Figura 44: PAI-Ci c€/lt por operador. Península y Baleares. Gasóleo A. Jul 21 – Jun 22



Fuente: Dirección de Energía, CNMC

[INICIO CONFIDENCIAL]

10. ANÁLISIS DE PRECIOS DE VENTA AL PÚBLICO POR OPERADOR Y VÍNCULO¹¹

[...]

11. SEGUIMIENTO DE LA LIMITACIÓN ESTABLECIDA POR LA DISPOSICIÓN ADICIONAL CUARTA DE LA LEY 8/2015

[...]

[FIN CONFIDENCIAL]

12. COMPARACIÓN CON EUROPA

Adviértase que los PVP mostrados para España, tanto de la gasolina 95 como del gasóleo A, no incluyen la bonificación extraordinaria y temporal, aplicada en la factura final de compra, según lo establecido en el RDL 6/2022. Sin embargo, los PVP mostrados para otros países si incluyen bien las bonificaciones aprobadas o bien la bajada temporal de impuestos especiales que algunos Estados Miembros de la UE han implementado con el mismo objetivo de mitigar el impacto del conflicto bélico Rusia/Ucrania en los precios finales de los carburantes.¹² La disparidad de criterios en el reporte de la información de

¹¹ Sólo se analiza Península y Baleares por ser el área en la que se ha identificado una mayor competencia inter-marca.

¹² A efectos de la comparativa europea del PVP mostrada en este epígrafe hay que tener en cuenta que a lo largo del mes de jul-22, un país de la UE implementó bajada de impuestos especiales para la gasolina 95 y el gasóleo A como respuesta al conflicto Rusia-Ucrania: Eslovenia (-1,08 c€/lt para gasolina 95 y -1,57 c€/lt para gasóleo A). Las cifras aportadas responden a la bajada de impuesto especial después de IVA.

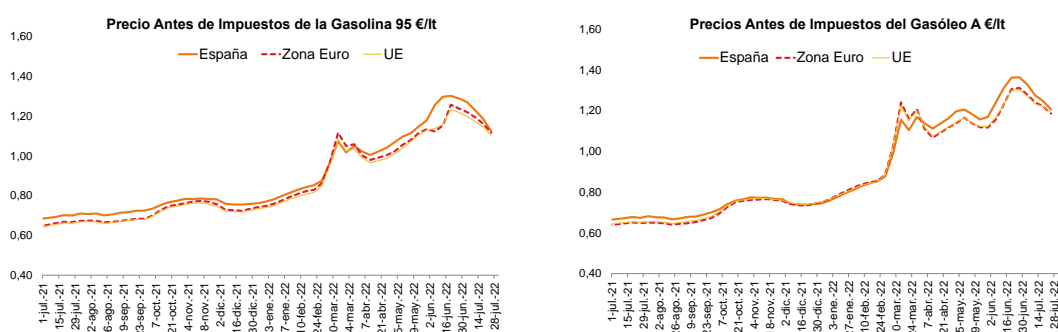
Estas bajadas impositivas se unen a las ya implementadas en los meses anteriores:

- Jun-22: Portugal (-1,90 c€/lt para gasolina 95 y -0,69 para gasóleo A), República Checa (-7,35 c€/lt para gasolina 95 y gasóleo A), Croacia (-6,64 c€/lt para gasolina 95 y -3,32 c€/lt para gasóleo A), Alemania (-35,16 c€/lt para gasolina 95 y -16,71 c€/lt para gasóleo A) y Eslovenia (-5,56 c€/lt para gasolina 95 y -6,24 c€/lt para gasóleo A).
- May-22: Portugal (-19,21 c€/lt para gasolina 95 y -15,70 c€/lt para gasóleo A) y Suecia (-22,07 c€/lt para gasolina 95 y -21,94 c€/lt para gasóleo A).
- Abr-22: Irlanda (-1,00 c€/lt), Luxemburgo (-7,50 c€/lt) y Holanda (-20,93 c€/lt para gasolina 95 y -13,43 c€/lt para gasóleo A).
- Mar-22: Bélgica (-17,50 c€/lt), Chipre (-8,33 c€/lt), Hungría (-4,87 c€/lt para gasolina 95 y -5,03 c€/lt para gasóleo A), Irlanda (-20,00 c€/lt para gasolina 95 y -15,00 c€/lt para gasóleo A), Italia (-30,50 c€/lt) y Portugal (-2,06 c€/lt para gasolina 95 y -4,57 c€/lt para gasóleo A).

precios de los carburantes por parte de los distintos Estados Miembros resta homogeneidad a la comparativa europea.

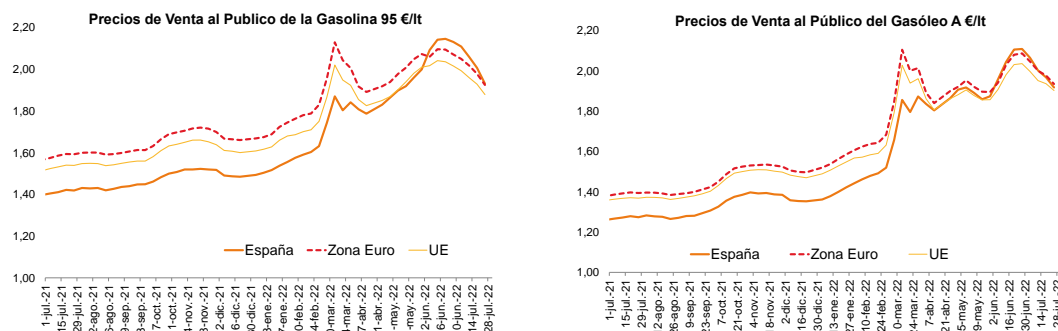
12.1. Precio antes y después de impuestos

Figura 52: Evolución semanal de los precios antes de impuestos de los carburantes de automoción en España y Europa



Fuente: Dirección de Energía, CNMC y UE Oil Bulletin Petrolier

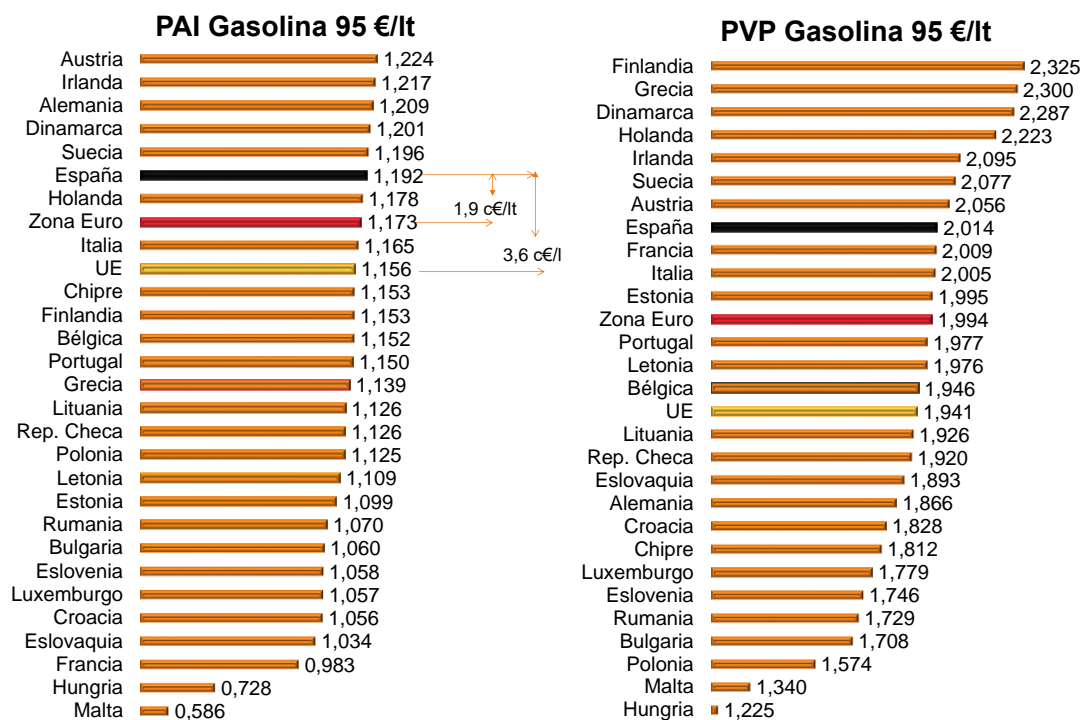
Figura 53: Evolución semanal de los precios de venta al público de los carburantes de automoción en España y Europa



Fuente: Dirección de Energía, CNMC y UE Oil Bulletin Petrolier

En todos los casos, las cifras aportadas corresponden a la bajada de impuesto especial después de IVA. Cabe señalar que, adicionalmente, el 7-feb-22 Polonia modificó el IVA, pasando del 23% al 8%.

Figura 54: PVP y PAI en la Unión Europea. Gasolina 95. Julio 2022



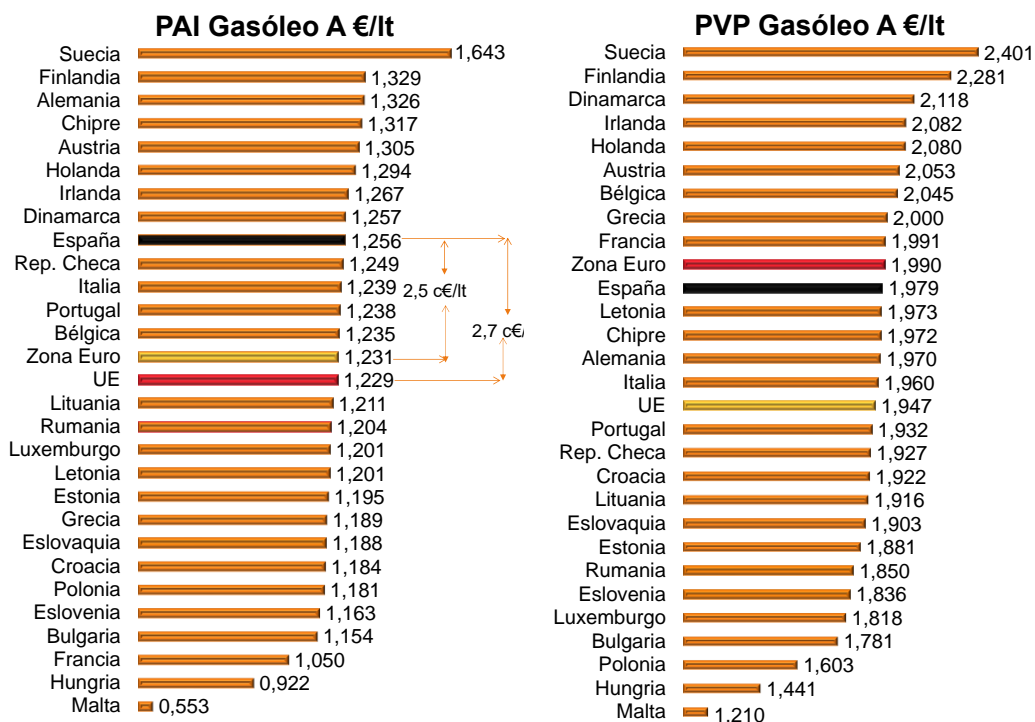
Fuente: Dirección de Energía, CNMC y UE Oil Bulletin Petrolier

En julio de 2022, los precios antes de impuestos de la gasolina 95 en España superaron a los de las medias ponderadas europeas (+1,9 c€/lt vs. la zona euro y +3,6 c€/lt vs. la UE). Las diferencias fueron inferiores a las registradas el mes anterior. España descendió del cuarto al sexto puesto en el ranking de precios.

En julio de 2022, los precios de venta al público de la gasolina 95 en España se situaron por segundo mes consecutivo por encima de los de la zona euro (+2,0 c€/lt) y, por tercer mes consecutivo, por encima de los de la UE (+7,3 c€/lt). Las diferencias fueron inferiores a las registradas el mes anterior.

España continua en PVP por encima de las medias europeas, situación no habitual. No obstante, se reitera que dada la disparidad de criterios con la que los países están reportando sus precios tras las medidas implementadas para paliar los efectos del conflicto Rusia/Ucrania, las comparaciones en PVP podrían no ser consistentes.

Figura 55: PVP y PAI en la Unión Europea. Gasóleo A. Julio 2022



Fuente: Dirección de Energía, CNMC y UE Oil Bulletin Petrolier

En julio de 2022, los precios antes de impuestos del gasóleo A en España se situaron por encima de los de las medias ponderadas europeas (+2,5 c€/lt vs. la zona euro y +2,7 c€/lt vs. la UE). Las diferencias fueron inferiores a las registradas el mes anterior. España descendió de la quinta a la novena posición del ranking de precios.

En julio de 2022, los precios de venta al público del gasóleo A en España retomaron su habitual posición por debajo de la zona euro (-1,1 c€/lt). Sin embargo, se mantuvieron por encima de los de la UE (+3,2 c€/lt) por tercer mes consecutivo, si bien el distanciamiento fue inferior al del mes anterior.

España se posiciona en PVP por encima de la media UE, situación no habitual. No obstante, se reitera que dada la disparidad de criterios con la que los países están reportando sus precios tras las medidas implementadas para paliar los

efectos del conflicto Rusia/Ucrania, las comparaciones en PVP podrían no ser consistentes.

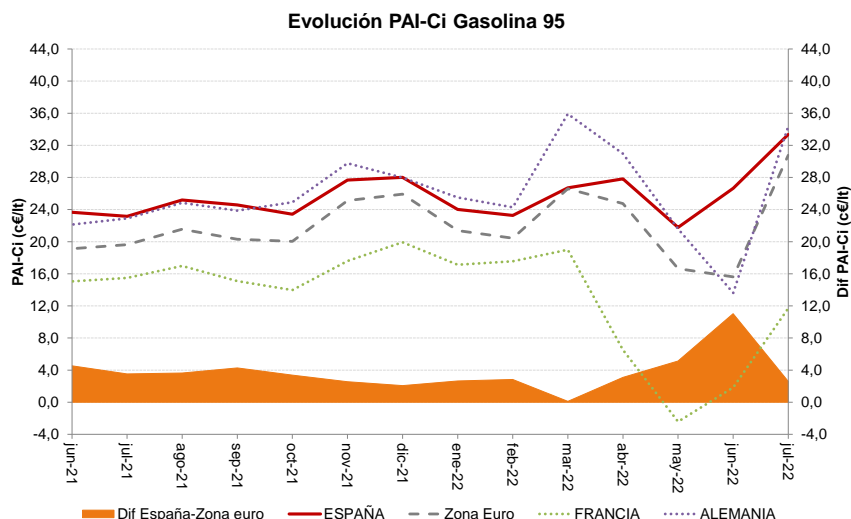
12.2. Margen bruto de distribución

En julio de 2022 el margen bruto promedio en España fue superior al indicador correspondiente de la Zona Euro en 2,6 c€/lt para la gasolina 95 y en 2,8 c€/lt para el gasóleo A. Las diferencias fueron inferiores a las registradas el mes anterior para ambos carburantes.

En cuanto a las diferencias con los indicadores de dos de los países más relevantes de la Zona Euro, cabe destacar que, con relación a Francia, en julio de 2022, el margen bruto en España fue superior en 21,7 c€/lt para la gasolina 95 y en 20,3 c€/lt para el gasóleo A¹³. Las diferencias fueron inferiores a las registradas el mes anterior para ambos carburantes. En relación con Alemania, el margen bruto en España volvió a ser inferior en -1,0 c€/lt para la gasolina 95 y en -7,2 c€/lt para el gasóleo A.

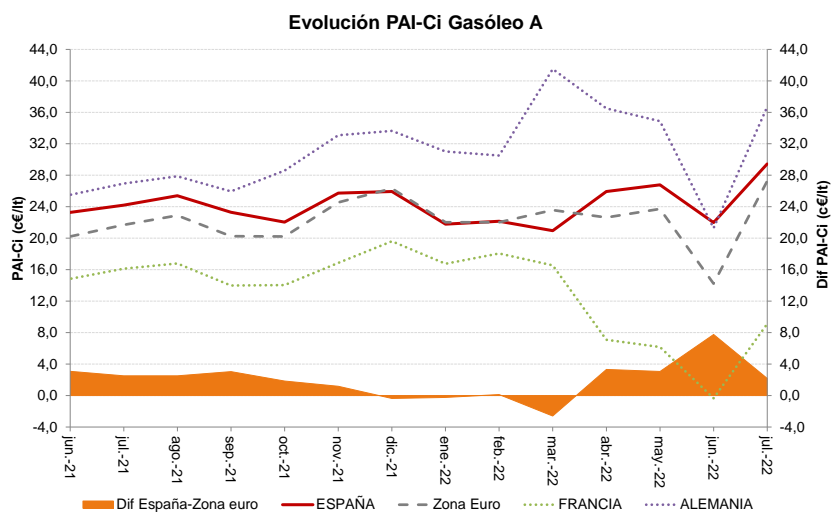
¹³ Desde abril de 2022 Francia reporta sus precios, tanto antes como después de impuestos, teniendo en cuenta la bonificación de 15 c€/lt aprobada para paliar los efectos sobre los precios de los carburantes del conflicto Rusia/Ucrania. Este hecho explica el significativo distanciamiento que desde entonces se observa ente el margen bruto español y francés para ambos productos.

Figura 56: Evolución del indicador precio antes de impuestos menos cotización internacional en gasolina 95



Fuente: Dirección de Energía, CNMC y UE Oil Bulletin Petrolier

Figura 57: Evolución del indicador precio antes de impuestos menos cotización internacional en gasóleo A



Fuente: Dirección de Energía, CNMC y UE Oil Bulletin Petrolier

13. GLOSARIO Y NOTAS ACLARATORIAS

PVP: Precio de Venta al Público. Media aritmética de los precios (€/litro) de cada estación de servicio operativa. No se realizan ponderaciones por ventas ni se incluyen los precios aplicados a las ventas restringidas a asociados o cooperativistas.

PAI: Precio Antes de Impuestos. Se calculan los PAI individuales por estación de servicio y producto. Para ello se detrae de los PVP los impuestos aplicados: IVA e impuesto sobre hidrocarburos (Tipo General y Tipo Especial¹⁴) en el caso de Península y Baleares, IPSI y gravamen complementario en el caso de la Ciudades Autónomas de Ceuta y Melilla e IGIC, impuesto especial, arbitrio canario y exacción de los Cabildos en el caso de la Comunidad Autónoma de Canarias. Una vez obtenidos estos valores se calcula el PAI de la zona correspondiente aplicando una media aritmética como con el PVP.

PVP y PAI de España para la comparativa europea: Se corresponden con los valores de Península y Baleares, no conteniendo en ningún caso referencias o promedios que incluyan Ceuta, Melilla y Canarias.

PVP y PAI de la UE: Los datos de PVP y PAI correspondientes al resto de la Unión Europea provienen de la publicación semanal de la Comisión Europea “Oil Bulletin”.

Ci: Cotización internacional. Se obtiene a partir de la media ponderada de los dos mercados de referencia en Europa, consistente en una combinación del 70% mercado MED (zona mediterránea) y 30% mercado NWE (zona noroeste europea), criterio habitual utilizado por esta Comisión como representativo del consumo promedio en España.

Margen Bruto de distribución (PAI-Ci): Diferencia entre el precio antes de impuestos (PAI) y la cotización internacional de referencia (Ci).

¹⁴ La Ley 6/2018, de 3 de julio, de Presupuestos Generales del Estado para el año 2018, integra, con efectos 1 de enero de 2019, en el “tipo especial” del impuesto sobre hidrocarburos los dos tramos que conformaban el antiguo Impuesto de Ventas Minoristas de Determinados Hidrocarburos (el tramo estatal que mantiene su cuantía en 0,024 €/lt para gasolinas y gasóleo A y el tramo autonómico que se integra con su valor máximo de 0,048 €/lt para gasolinas y gasóleo A).

El PAI-Ci comprende todos los costes asociados a la distribución del carburante, desde su origen (refinería o puerto de importación) hasta su destino (estación de servicio), y la rentabilidad del operador mayorista y/o distribuidor minorista. Adicionalmente, incluye otros costes derivados del cumplimiento de diversas obligaciones, como son el mantenimiento de existencias mínimas de seguridad, la aportación al Fondo Nacional de Eficiencia Energética o la comercialización de biocarburantes con fines de transporte, entre otras.

Los tipos de vínculos contractuales entre los operadores al por mayor y los distribuidores minoristas de las instalaciones pertenecientes a sus redes de distribución son los siguientes:

- **COCO** (Company Owned – Company Operated): Instalaciones de suministro propiedad del operador al por mayor.
- **DOCO** (Dealer Owned – Company Operated): Instalaciones propiedad de un particular quien cede a un operador al por mayor exclusivamente la gestión del punto de venta para explotarla por sí o a través de una sociedad filial especializada.
- **CODO** (Company Owned – Dealer Operated): Instalaciones en las que el operador al por mayor conserva la propiedad del punto de venta, pero tiene cedida la gestión a favor de un tercero en virtud de un contrato de arrendamiento con exclusividad de suministro de los productos del operador.
- **DODO** (Dealer Owned – Dealer Operated): Instalaciones de suministro titularidad de una persona física o jurídica vinculada al operador al por mayor mediante un contrato de suministro en exclusiva que incluye el abanderamiento de la instalación con los signos distintivos de la imagen de marca del suministrador.

Desde marzo de 2018 no se diferencian los vínculos contractuales por tipo de régimen de suministro (comisión - venta en firme) en las instalaciones de vínculo DODO, por carecer de sentido en virtud de lo establecido en el artículo 43 bis de la Ley de Hidrocarburos.