

# **BOLETÍN INFORMATIVO DE LA DISTRIBUCIÓN DE CARBURANTES EN ESTACIONES DE SERVICIO**

**SEPTIEMBRE 2022**

**IS/DE/010/22**

10 de noviembre de 2022

[www.cnmc.es](http://www.cnmc.es)

## ÍNDICE

<b>1. Hechos destacados .....</b>	<b>3</b>
<b>2. Demanda nacional de carburantes de automoción .....</b>	<b>6</b>
<b>3. Precio de venta al público mensual y diario.....</b>	<b>7</b>
3.1. Gasolina 95.....	7
3.2. Gasóleo A .....	9
<b>4. Precio antes de impuestos, cotización internacional y margen bruto</b>	<b>10</b>
<b>5. Desglose del PVP por componentes.....</b>	<b>14</b>
<b>6. Análisis provincial .....</b>	<b>17</b>
6.1. Precio antes y después de impuestos.....	17
6.2. Margen bruto de distribución .....	27
<b>7. Análisis ad hoc: TARRAGONA .....</b>	<b>30</b>
<b>8. Top 25 gasolineras más baratas y más caras en Península y Baleares</b>	<b>39</b>
<b>9. Análisis de precios de venta al público y márgenes brutos por</b>	<b>42</b>
<b>operador .....</b>	<b>42</b>
9.1. Precios de venta al público por operador y situación .....	42
9.2. Margen bruto por operador .....	46
<b>[INICIO CONFIDENCIAL]</b>	
<b>10. Análisis de precios de venta al público por operador y vínculo .....</b>	<b>48</b>
<b>11. Seguimiento de la limitación establecida por la Disposición Adicional</b>	<b>48</b>
<b>Cuarta de la Ley 8/2015 .....</b>	<b>48</b>
<b>[FIN CONFIDENCIAL]</b>	
<b>12. Comparación con Europa .....</b>	<b>49</b>
12.1. Precio antes y después de impuestos.....	50
12.2. Margen bruto de distribución .....	53
<b>13. Glosario y notas aclaratorias.....</b>	<b>55</b>

Nota: En el presente informe se analiza el comportamiento, a lo largo del mes de referencia, de los dos carburantes de automoción de mayor penetración en el mercado español: la gasolina de 95 octanos con contenido máximo de etanol del 5% en volumen (en adelante, gasolina 95) y el gasóleo de automoción (en adelante, gasóleo A). El análisis se acota al canal de estaciones de servicio por ser la modalidad de distribución predominante. A lo largo de este informe se utilizarán indistintamente los términos estaciones de servicio y gasolineras para referirse a las instalaciones de suministro de carburantes a vehículos.

## 1. HECHOS DESTACADOS

- En septiembre de 2022, el PVP promedio en Península y Baleares de la gasolina 95 disminuyó, por tercer mes consecutivo, situándose en 1,725 €/lt (-5,1%; -9,33 c€/lt). Por el contrario, el PVP promedio del gasóleo A aumentó por primera vez en tres meses, hasta 1,875 €/lt (+1,1%; +1,97 c€/lt).

En los territorios extra peninsulares de Canarias, Ceuta y Melilla, el precio promedio de la gasolina 95 también descendió, si bien en menor medida que en Península y Baleares. El precio promedio del gasóleo A disminuyó, al contrario que en Península y Baleares.

- El margen bruto promedio mensual (PAI-Ci) de la gasolina 95 en Península y Baleares disminuyó, por segundo mes consecutivo, un 5,4% (-1,71 c€/lt), situándose en 29,7 c€/lt. Por el contrario, el margen bruto promedio del gasóleo A se incrementó un 14,5% (+3,60 c€/lt), situándose en 28,3 c€/lt.

En Canarias, el margen bruto promedio mensual de la gasolina 95 aumentó, al contrario que en Península y Baleares, y el del gasóleo A se elevó de forma menos apreciable. En Ceuta y Melilla, el margen bruto promedio mensual de la gasolina 95 disminuyó y el del gasóleo A aumentó, al igual que en Península y Baleares, si bien lo hicieron en mayor y menor cuantía respectivamente.

- En septiembre de 2022, los impuestos supusieron el 44,8% del PVP de la gasolina 95 y el 37,6% del PVP del gasóleo A en Península y Baleares. La cotización internacional del producto de referencia explicó el 37,8% y 47,2%, respectivamente, de sendos PVP. El margen bruto de distribución supuso el 17,4% y 15,2% restante.
- En septiembre de 2022, Ávila fue la provincia peninsular con el PVP promedio más alto de la gasolina 95, seguida de A Coruña y Burgos. Con relación al gasóleo A, Gipuzkoa volvió a ser un mes más la provincia peninsular con el PVP promedio más alto, seguida de Ourense y Ávila.

Los territorios extra peninsulares de Canarias, Ceuta y Melilla volvieron a marcar los PVP más bajos del ranking nacional para ambos carburantes debido a su menor carga fiscal. Por el contrario, por su condición extra peninsular, sus PAI fueron los más elevados, junto con los de Baleares.

- El análisis ad hoc se dedica a la provincia de Tarragona para la gasolina 95, por ser en septiembre de 2022 la segunda provincia peninsular con el precio promedio más bajo para este carburante. A destacar:
  - A 30 de septiembre de 2022 se encuentran censadas un total de 255 estaciones de servicio operativas en Tarragona. Predominan las instalaciones INDEPENDIENTES (37,6%), a las que les siguen las de REPSOL (31,4%), CEPSA (11,4%), GALP (5,5%), DISA PENÍNSULA (5,1%), BP (3,1%) y TAMOIL, ENI IBERIA, KUWAIT y MEROIL con porcentajes que no superan el 2%.
  - En septiembre de 2022, el precio promedio más bajo lo establecieron las estaciones de TAMOIL, seguidas de las INDEPENDIENTES y las de MEROIL. Los precios más altos correspondieron a ENI IBERIA, BP y CEPSA. La horquilla de variación de precios promedio se situó en 19,0 c€/lt, cifra muy superior a los 5,5 c€/lt registrados para Península y Baleares.
  - Comparando los precios de cada operador en Tarragona con los correspondientes a su red en el conjunto de Península y Baleares, se observa que las INDEPENDIENTES, GALP y MEROIL vienen estableciendo precios inferiores en Tarragona, si bien estas diferencias se han ampliado desde junio de 2022. También desde junio de 2022, las redes de DISA, ENI, KUWAIT y TAMOIL empiezan a establecer precios inferiores.
  - Atendiendo a su situación, las instalaciones que establecieron los precios promedio más bajos fueron las ubicadas en hipermercados y cooperativas. Los precios más altos se marcaron en autopistas y autovías.
- En septiembre de 2022, las estaciones de servicio integradas en la red de distribución de BP y CEPSA marcaron los precios promedio más altos seguidas de las REPSOL, para ambos carburantes. Los PVP más bajos se registraron, como es habitual, en las instalaciones INDEPENDIENTES.

Para la gasolina 95, en un contexto de descenso de precios, las estaciones que más los redujeron fueron las INDEPENDIENTES y las del grupo RESTO OPERADORES, mientras que las disminuciones menos notables se registraron en CEPSA y REPSOL. Con respecto al gasóleo A, en una situación de alza precios, las estaciones que más los incrementaron fueron las de CEPSA, BP y DISA PENÍNSULA y las que menos las INDEPENDIENTES, REPSOL y GALP.

En Canarias, los precios promedio más elevados correspondieron a la red de BP en gasolina 95 y a la de GRUPO INSULAR OCÉANO en gasóleo A. En Ceuta, las estaciones de DISA RETAIL ATLÁNTICO marcaron los precios promedio más altos y las INDEPENDIENTES los más bajos. En Melilla, las estaciones de BP, DISA RETAIL y CEPSA marcaron precios muy similares en gasolina 95, mientras que en gasóleo A las de BP se distanciaron del resto.

- En septiembre de 2022, los valores promedio mensual más altos del indicador de margen bruto (PAI-Ci) se registraron, un mes más, en las redes de distribución de BP, CEPSA y REPSOL para ambos carburantes. Los valores más bajos correspondieron a las estaciones de servicio INDEPENDIENTES.
- En septiembre de 2022, los precios antes de impuestos de la gasolina 95 en España fueron inferiores a los de las medias ponderadas europeas (UE y zona euro) por segundo mes consecutivo, aumentándose las diferencias respecto al mes anterior. Por su parte, los precios antes de impuestos del gasóleo A se situaron, como suele ser habitual, por encima de las medias ponderadas europeas, ampliándose las diferencias respecto al mes anterior.

Los PVP de los carburantes en España han retomado su habitual posición por debajo de las medias europeas, a excepción del PVP del gasóleo A que con respecto a la media UE se mantuvo por encima por quinto mes consecutivo<sup>1</sup>.

- En agosto de 2022 la demanda nacional de gasolina 95 y gasóleo A representó el 53,8% del total de productos petrolíferos consumidos en España a lo largo del mes. Se situó un 0,8% por encima de la registrada en el mismo mes del año anterior y fue inferior en un 1,0% a la del mes previo. El 95% de la gasolina 95 y el 78% del gasóleo A se distribuyó a través del canal de estaciones de servicio.

*Nota: Los precios analizados en este Boletín no incluyen la bonificación extraordinaria y temporal del precio final de los carburantes aplicable desde el 1 de abril de 2022 y aprobada por el Real Decreto-ley 6/2022<sup>2</sup>.*

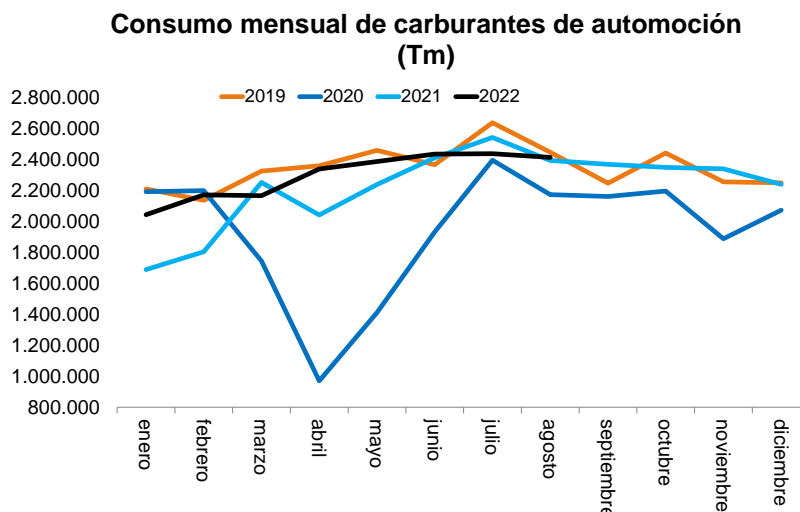
---

<sup>1</sup> La disparidad de criterios con la que los Estados Miembros reportan sus precios, tras las medidas implementadas para paliar el impacto sobre el precio de los carburantes del conflicto Rusia/Ucrania, resta homogeneidad a la comparativa europea.

<sup>2</sup> Real Decreto-ley 6/2022, de 29 de marzo, por el que se adoptan medidas urgentes en el marco del Plan Nacional de respuesta a las consecuencias económicas y sociales de la guerra en Ucrania.

## 2. DEMANDA NACIONAL DE CARBURANTES DE AUTOMOCIÓN

Figura 1: Evolución de la demanda nacional de gasolina 95 y gasóleo A (Tm)



<b>ago-22</b>	<b>Gasolina 95</b>	<b>Gasóleo A</b>
Consumo mensual (Tm)	535.304	1.878.745
Var. mes anterior	5,5%	-2,7%
Consumo anual acumulado (Tm)	3.592.710	14.804.829
Var. año anterior	15,1%	3,8%
Consumo año móvil (Tm)	5.339.781	22.357.333
Var. año anterior	17,8%	5,6%

<b>% Consumo mensual carburantes sobre total de productos petrolíferos</b>	53,8%
--	-------

<b>% canal estaciones de servicio</b>	95%	78%
---------------------------------------	-----	-----

Fuente: Dirección de Energía, CNMC

En agosto de 2022<sup>3</sup> la demanda nacional de gasolina 95 y gasóleo A representó el 53,8% del total de productos petrolíferos consumidos en España a lo largo del mes. Se situó un 0,8% por encima de la registrada en el mismo mes del año

<sup>3</sup> Últimos datos disponibles. Densidad gasolina 95 = 0,752 kg/lit. Densidad gasóleo A = 0,845 kg/lit. Para más información acerca de la demanda se recomienda consultar la estadística de productos petrolíferos que se difunde en la web de la CNMC <https://www.cnmc.es/estadistica/estadistica-de-productos-petroliferos>

anterior y fue inferior en un 1,0% a la del mes previo. El 95% de la gasolina 95 y el 78% del gasóleo A se distribuyó a través del canal de estaciones de servicio.

La demanda total de productos petrolíferos se mantuvo en agosto en valores muy similares a los de julio. Se incrementó el consumo de gasolinas (+5,8%), fuelóleos (+3,0%) y GLP (+2,4%). Por el contrario, disminuyó el de querosenos (-1,9%) y el de gasóleos (-1,6%).

### 3. PRECIO DE VENTA AL PÚBLICO MENSUAL Y DIARIO

En este epígrafe se analiza la evolución mensual y diaria del precio de venta al público (PVP) de la gasolina 95 y del gasóleo A a lo largo del mes de septiembre de 2022, tanto en el ámbito peninsular como en el extra peninsular.

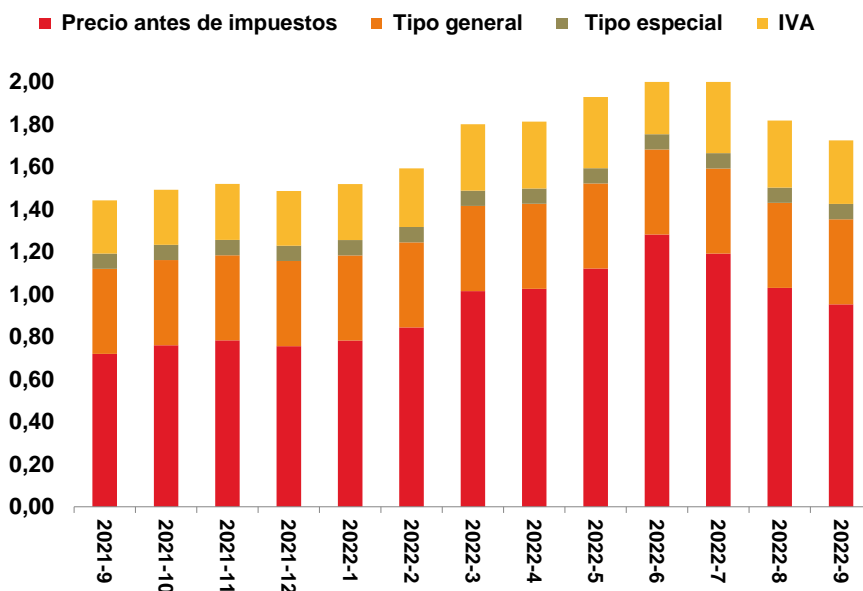
#### 3.1. Gasolina 95

En septiembre de 2022, el PVP promedio en **Península y Baleares** de la gasolina 95 disminuyó, por tercer mes consecutivo, situándose en 1,725 €/lt (-5,1%; -9,33 c€/lt).

El PVP de la gasolina 95 mantuvo una tendencia descendente prácticamente durante todo el mes. El valor máximo mensual se registró el día uno (1,795 €/lt) y el mínimo los días veintisiete y veintiocho (1,679 €/lt). Tan sólo los dos últimos días del mes el precio aumentó.

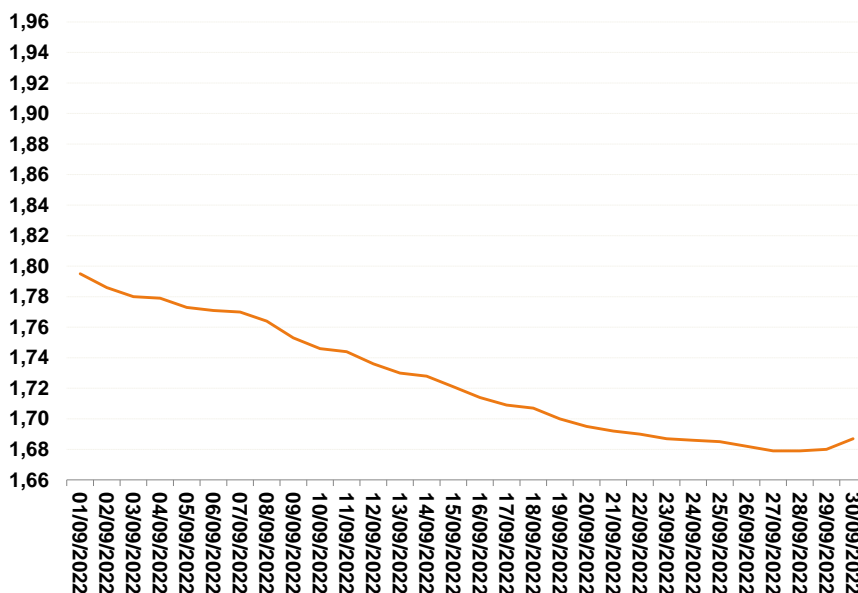
Los mayores descensos diarios tuvieron lugar los días nueve (-0,62%), dos (-0,50%) y doce (-0,46%).

**Figura 2: Evolución mensual del PVP (€/lt) de la gasolina 95**



Fuente: Dirección de Energía, CNMC

**Figura 3: Evolución diaria del PVP (€/lt) de la gasolina 95. Septiembre 2022**



Fuente: Dirección de Energía, CNMC



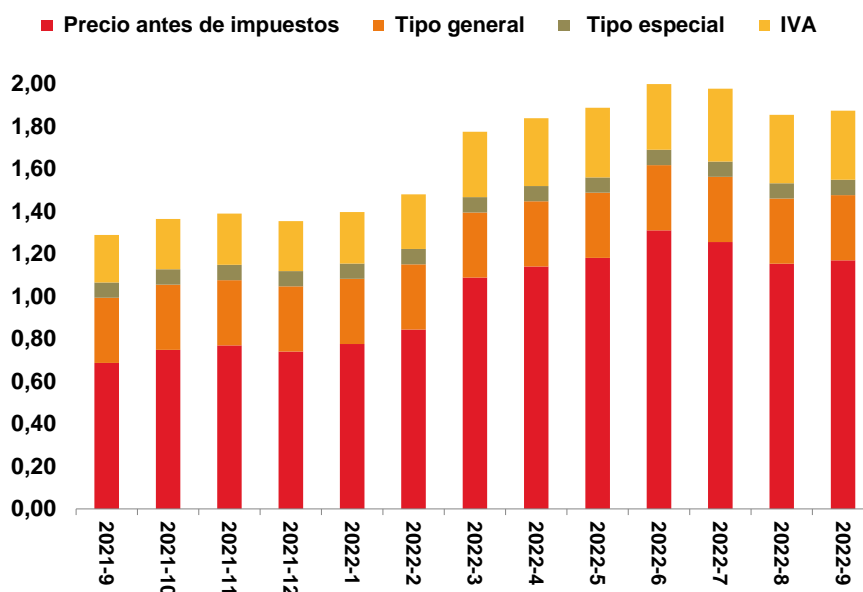
En los territorios extra peninsulares de **Canarias, Ceuta y Melilla**, los precios también descendieron, si bien en menor medida que en Península y Baleares. De esta forma, en Canarias, el precio promedio mensual se situó en 1,480 €/lt (-5,01 c€/lt), en Ceuta 1,349 €/lt (-8,75 c€/lt) y en Melilla 1,273 €/lt (-9,12 c€/lt).

El diferencial de precios respecto a Península y Baleares se redujo en Canarias, hasta los -24,5 c€/lt. De igual forma, descendió en Ceuta y Melilla, hasta los -37,6 c€/lt y -45,2 c€/lt respectivamente.

### 3.2. Gasóleo A

En septiembre de 2022, el PVP promedio en **Península y Baleares** del gasóleo A, al contrario que el de la gasolina 95, aumentó por primera vez en tres meses, hasta situarse en 1,875 €/lt (+1,1%; +1,97 c€/lt). El PVP promedio mensual del gasóleo A continuó por segundo mes consecutivo por encima del de la gasolina 95.

Figura 4: Evolución mensual del PVP (€/lt) del gasóleo A



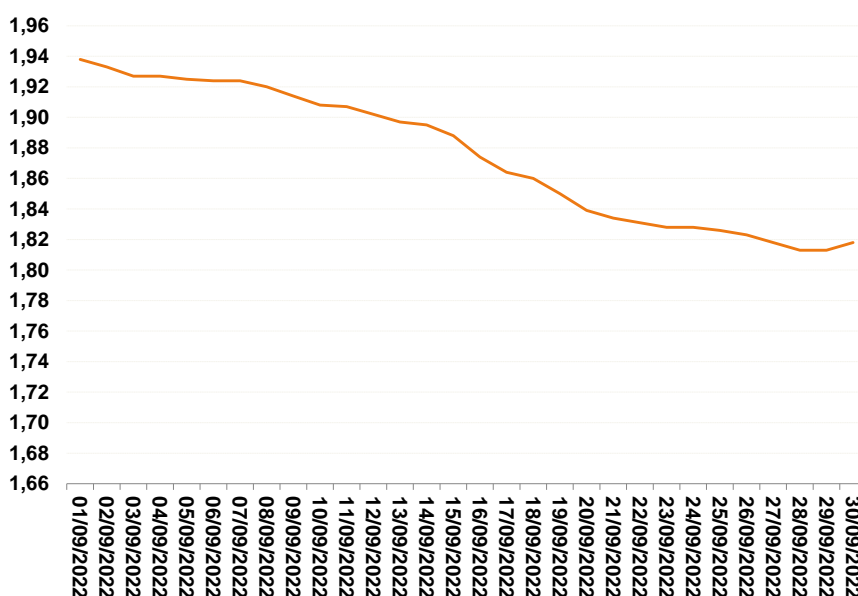
Fuente: Dirección de Energía, CNMC

Aunque en valor medio el PVP mensual fue superior al del mes pasado, de forma similar a la gasolina 95, el PVP del gasóleo A evolucionó a la baja hasta el casi

el final del periodo analizado. Así, el valor máximo mensual se registró el día uno (1,938 €/lt) y el mínimo los días veintiocho y veintinueve (1,813 €/lt). Tan sólo el último día del mes el precio aumentó.

Los mayores descensos diarios tuvieron lugar los días dieciséis (-0,74%), veinte (-0,59%) y diecinueve (-0,54%).

**Figura 5: Evolución diaria del PVP (€/lt) del gasóleo A. Septiembre 2022**



Fuente: Dirección de Energía, CNMC

El diferencial promedio de precios gasolina 95-gasóleo A registró, por segundo mes consecutivo, un valor negativo (-15,0 c€/lt), ya que los precios del gasóleo A fueron en septiembre superiores a los de la gasolina 95 aún en mayor cuantía que en agosto.

En los territorios extra peninsulares de **Canarias, Ceuta y Melilla**, al contrario que en Península y Baleares, el precio medio del gasóleo A disminuyó. De esta forma, en Canarias, el precio promedio mensual se situó en 1,513 €/lt (-1,69 c€/lt), en Ceuta 1,527 €/lt (-1,84 c€/lt) y en Melilla 1,446 €/lt (-0,71 c€/lt).

El diferencial de precios respecto a Península y Baleares se incrementó en Canarias, hasta los -36,2 c€/lt. De igual forma, aumentó en Ceuta y Melilla, hasta los -34,8 c€/lt y -42,9 c€/lt respectivamente.

## 4. PRECIO ANTES DE IMPUESTOS, COTIZACIÓN INTERNACIONAL Y MARGEN BRUTO<sup>4</sup>

En septiembre de 2022 el promedio mensual de la cotización internacional de referencia en euro/litro (Ci) de la gasolina 95 se redujo con respecto al mes anterior (-6,30 c€/lt). El promedio mensual de la cotización de referencia del gasóleo A también descendió, pero en menor cuantía (-2,27 c€/lt).

La referencia internacional para la gasolina en dólares/tonelada, unidad en la que cotiza en los mercados, disminuyó respecto al mes anterior un 10,8% (-7,88 c\$/lt). La referencia internacional del gasóleo A en dólares/tonelada experimentó también un descenso (-4,6%; -4,20 c\$/lt).

La diferencia de estos valores en c\$/lt con los anteriormente citados en c€/lt, se debe al tipo de cambio. Por séptimo mes consecutivo, en septiembre de 2022, el dólar se fortaleció frente al euro, lo que hizo que el promedio mensual del tipo cambio se situase en 0,9904 \$/€, un 2,2% inferior al promedio de 1,0128 \$/€ registrado en agosto de 2022.

El precio antes de impuestos promedio mensual (PAI) de la gasolina 95 en Península y Baleares disminuyó un 7,8% (-8,01 c€/lt). Por su parte, el PAI del gasóleo A aumentó un 1,2% (+1,33 c€/lt).

El margen bruto promedio mensual (PAI-Ci)<sup>5</sup> de la gasolina 95 en **Península y Baleares** disminuyó con respecto al del mes anterior, por segundo mes consecutivo, un 5,4% (-1,71 c€/lt), situándose en 29,7 c€/lt. Por el contrario, el margen bruto promedio del gasóleo A se incrementó un 14,5% (+3,60 c€/lt), situándose en 28,3 c€/lt.

---

<sup>4</sup> Para el cálculo de las variaciones de PAI, Ci y PAI-Ci no se tienen en cuenta los fines de semana, por no cotizar en estos días los mercados internacionales

<sup>5</sup> Ver definición en Glosario y Notas Aclaratorias.

**Figura 6: Península y Baleares. Variación del precio antes y después de impuestos, cotización internacional y margen bruto. Gasolina 95 y Gasóleo A. Sep-22 vs. Ago-22**

Variación Septiembre 22 vs. Agosto 22			
	BRENT	GASOLINA 95	GASÓLEO A
Cotización internacional en dólares	-10,05 \$/Bbl -10,1%	-12,52 \$/Bbl = -7,88 c\$/lt -10,8%	-6,68 \$/Bbl = -4,20 c\$/lt -4,6%
Cotización internacional en euros (Ci)		-10,01 €/Bbl = -6,30 c€/lt -8,8%	-3,60 €/Bbl = -2,27 c€/lt -2,5%
Precio de venta al público (PVP)		-9,33 c€/lt -5,1%	1,97 c€/lt 1,1%
Precio antes de impuestos (PAI)		-8,01 c€/lt -7,8%	1,33 c€/lt 1,2%
Margen bruto (PAI-Ci)		-1,71 c€/lt -5,4%	3,60 c€/lt 14,5%

Fuente: Dirección de Energía, CNMC

En **Canarias**, el margen bruto promedio mensual (PAI-Ci) de la gasolina 95 aumentó con respecto al del mes anterior (+2,1%; +1,08 c€/lt), al contrario que en Península y Baleares. Por su parte, el margen bruto promedio del gasóleo A también se incrementó, si bien de forma menos apreciable que en Península y Baleares (+1,0%; +0,39 c€/lt).

**Figura 7: Comunidad Autónoma de Canarias. Variación del precio antes y después de impuestos y margen bruto. Gasolina 95 y Gasóleo A. Sep-22 vs. Ago-22**

Variación Septiembre 22 vs. Agosto 22		
	GASOLINA 95	GASÓLEO A
Precio de venta al público (PVP)	-5,01 c€/lt -3,3%	-1,69 c€/lt -1,1%
Precio antes de impuestos (PAI)	-5,22 c€/lt -4,2%	-1,88 c€/lt -1,5%
Margen bruto (PAI-Ci)	1,08 c€/lt 2,1%	0,39 c€/lt 1,0%

Fuente: Dirección de Energía, CNMC

En **Ceuta**, el margen bruto promedio mensual (PAI-Ci) de la gasolina 95 disminuyó con respecto al del mes anterior, en mayor cuantía que en Península y Baleares (-5,0%; -2,54 c€/lt). En gasóleo A, el margen bruto promedio se

incrementó (+0,8%; +0,36 c€/lt), en este caso en menor cuantía que en Península y Baleares.

**Figura 8: Ciudad Autónoma de Ceuta. Variación del precio antes y después de impuestos y margen bruto. Gasolina 95 y Gasóleo A. Sep-22 vs. Ago-22**

Variación Septiembre 22 vs. Agosto 22		
	GASOLINA 95	GASÓLEO A
Precio de venta al público (PVP)	-8,75 c€/lt -6,1%	-1,84 c€/lt -1,2%
Precio antes de impuestos (PAI)	-8,85 c€/lt -7,2%	-1,90 c€/lt -1,4%
Margen bruto (PAI-Ci)	-2,54 c€/lt -5,0%	0,36 c€/lt 0,8%

Fuente: Dirección de Energía, CNMC

En **Melilla**, el margen bruto promedio mensual (PAI-Ci) de la gasolina 95 se redujo con respecto al del mes anterior (-5,0%; -2,29 c€/lt), en mayor cuantía que en Península y Baleares. En gasóleo A, el incremento del margen fue en menor que el de Península y Baleares (+3,3%, +1,40 c€/lt).

**Figura 9: Ciudad Autónoma de Melilla. Variación del precio antes y después de impuestos y margen bruto. Gasolina 95 y Gasóleo A. Sep-22 vs. Ago-22**

Variación Septiembre 22 vs. Agosto 22		
	GASOLINA 95	GASÓLEO A
Precio de venta al público (PVP)	-9,12 c€/lt -6,7%	-0,71 c€/lt -0,5%
Precio antes de impuestos (PAI)	-8,60 c€/lt -7,3%	-0,86 c€/lt -0,7%
Margen bruto (PAI-Ci)	-2,29 c€/lt -5,0%	1,40 c€/lt 3,3%

Fuente: Dirección de Energía, CNMC

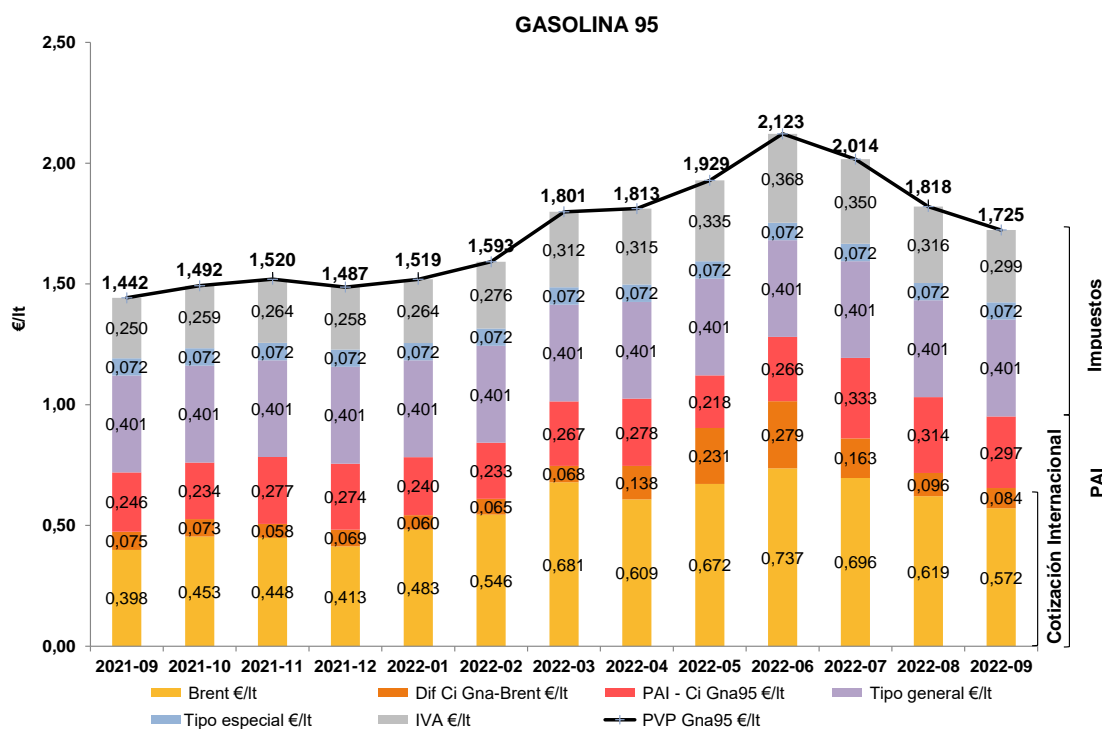
## 5. DESGLOSE DEL PVP POR COMPONENTES

Las siguientes figuras muestran el desglose por componentes del precio de venta al público de la gasolina 95 y el gasóleo A en Península y Baleares en el mes analizado en este informe (septiembre de 2022) y en los doce meses anteriores (septiembre de 2021 a agosto de 2022). No se incluyen los restantes territorios extra peninsulares por disponer de una fiscalidad diferente.

Los principales componentes que conforman el precio final de los carburantes de automoción son los impuestos, la cotización internacional y el margen bruto de distribución.

En septiembre de 2022, los impuestos supusieron el 44,8% del PVP de la gasolina 95 y el 37,6% del PVP del gasóleo A en Península y Baleares. La cotización internacional del producto de referencia explicó el 37,8% y 47,2%, respectivamente, de sendos PVP. El margen bruto de distribución supuso el 17,4% y 15,2% restante.

**Figura 10: Estructura del PVP de la gasolina 95 según componentes en valor absoluto mes actual y doce meses anteriores). Península y Baleares**



“Brent €/lt”: Cotización internacional del crudo Brent, expresada en euros/litro.

“Dif Ci Gna-Brent €/lt”: Diferencia entre la cotización internacional de referencia de la gasolina 95 y la cotización internacional del crudo Brent, expresada en euros/litro.

La suma de las partidas “Brent €/lt” y “Dif Ci Gna-Brent €/lt” conforman el componente de cotización internacional del PVP de la gasolina 95.

“PAI-Ci Gna95 €/lt”: Margen bruto de distribución de la gasolina 95, expresado en euros/litro. Es la diferencia entre el precio antes de impuestos (PAI) y la cotización internacional de referencia de la gasolina 95.

La suma de las partidas que conforman la cotización internacional (“Brent €/lt” y “Dif Ci Gna-Brent €/lt”) y la partida “PAI-Ci Gna95 €/lt” dan como resultado el precio antes de impuestos (PAI) de la gasolina 95.

“Tipo general €/lt”: Tipo general del impuesto sobre hidrocarburos, expresado en euros/lt. Para la gasolina 95 asciende a 0,40069 €/lt.

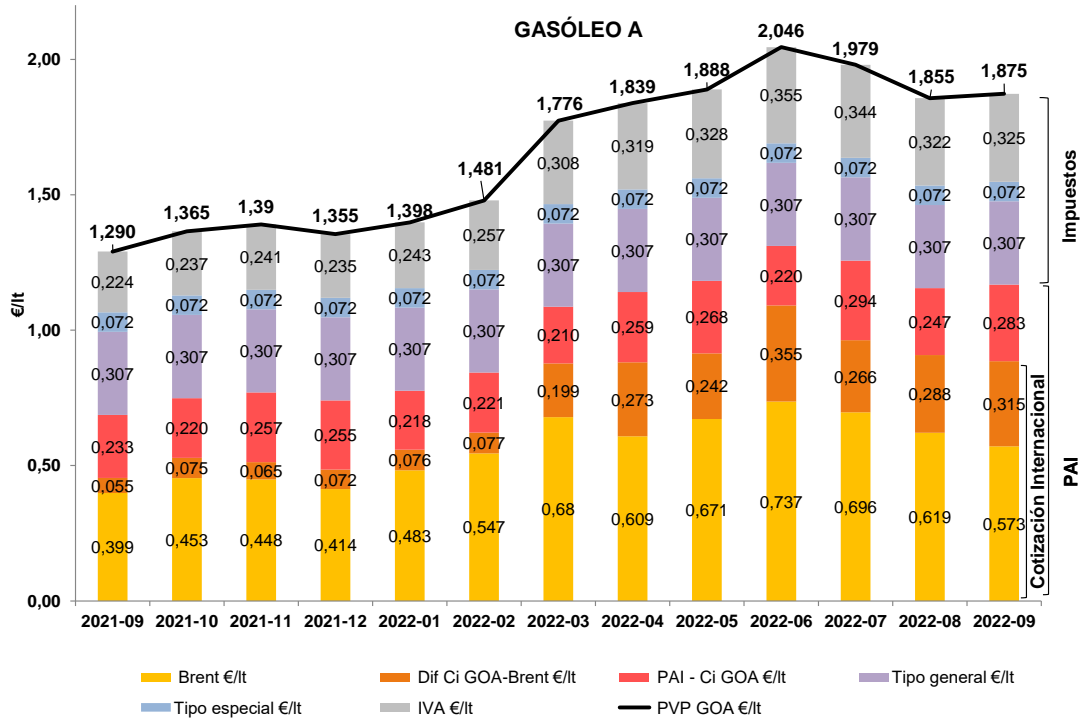
“Tipo especial €/lt”: Tipo especial del impuesto sobre hidrocarburos. El 1-ene-19 el antiguo tramo autonómico del IVMDH adquiere su cuantía máxima para todas las Comunidades Autónomas (0,048 €/lt) y se integra con el antiguo tramo estatal del IVMDH (0,024 €/lt), dando lugar al “Tipo especial” que asciende a 0,072 €/lt.

“IVA €/lt”: Impuesto del Valor Añadido, expresado en euros /litro. Se sitúa en el 21%.

Si se adicionan las partidas de impuestos al PAI se obtiene el Precio de Venta al Público (PVP) de la gasolina 95.

Fuente: Dirección de Energía, CNMC

**Figura 11: Estructura del PVP del gasóleo A según componentes en valor absoluto (mes actual y doce meses anteriores) Península y Baleares**



“Brent €/lt”: Cotización internacional del crudo Brent, expresada en euros/litro.

“Dif Ci GOA-Brent €/lt”: Diferencia entre la cotización internacional de referencia del gasóleo A y la cotización internacional del crudo Brent, expresada en euros/litro.

La suma de las partidas “Brent €/lt” y “Dif Ci GOA-Brent €/lt” conforman el componente de cotización internacional del PVP del gasóleo A.

“PAI-Ci GOA €/lt”: Margen bruto de distribución del gasóleo A, expresado en euros/litro. Es la diferencia entre el precio antes de impuestos (PAI) y la cotización internacional de referencia del gasóleo A.

La suma de las partidas que conforman la cotización internacional (“Brent €/lt” y “Dif Ci GOA-Brent €/lt”) y la partida “PAI-Ci GOA €/lt” dan como resultado el precio antes de impuestos (PAI) del gasóleo A.

“Tipo general €/lt”: Tipo general del impuesto sobre hidrocarburos, expresado en euros/lt. Para el gasóleo A asciende a 0,30700 €/lt.

“Tipo especial €/lt”: Tipo especial del impuesto sobre hidrocarburos. El 1-ene-19 el antiguo tramo autonómico del IVMDH adquiere su cuantía máxima para todas las Comunidades Autónomas (0,048 €/lt) y se integra con el antiguo tramo estatal del IVMDH (0,024 €/lt), dando lugar al “Tipo especial” que asciende a 0,072 €/lt.

“IVA €/lt”: Impuesto del Valor Añadido, expresado en euros /litro. Se sitúa en el 21%.

Si se adicionan las partidas de impuestos al PAI se obtiene el Precio de Venta al Público (PVP) del gasóleo A.

Fuente: Dirección de Energía, CNMC



**Figura 12: Estructura del PVP de la gasolina 95 según componentes en valor porcentual (mes actual, mes anterior y mismo mes año anterior). Península y Baleares**

Mes	% Brent €/lt	% Dif Ci Gna-Brent €/lt	% PAI - Ci Gna95 €/lt	% Tipo general €/lt	% Tipo especial €/lt	% IVA €/lt
2021-09	27,6%	5,2%	17,0%	27,8%	5,0%	17,4%
2022-08	34,2%	5,3%	17,2%	22,0%	4,0%	17,4%
2022-09	33,1%	4,7%	17,4%	23,2%	4,2%	17,4%

Fuente: Dirección de Energía, CNMC

**Figura 13: Estructura del PVP del gasóleo A según componentes en valor porcentual (mes actual, mes anterior y mismo mes año anterior). Península y Baleares**

Mes	% Brent €/lt	% Dif Ci GOA-Brent €/lt	% PAI - Ci GOA €/lt	% Tipo general €/lt	% Tipo especial €/lt	% IVA €/lt
2021-09	30,9%	4,3%	18,1%	23,8%	5,6%	17,4%
2022-08	33,5%	15,6%	13,1%	16,6%	3,9%	17,4%
2022-09	30,5%	16,7%	15,2%	16,4%	3,8%	17,4%

Fuente: Dirección de Energía, CNMC

## 6. ANÁLISIS PROVINCIAL

### 6.1. Precio antes y después de impuestos

En septiembre de 2022, Ávila fue la provincia peninsular con el PVP promedio más alto de la gasolina 95, seguida de A Coruña y Burgos. Lleida volvió a posicionarse como la provincia peninsular con el PVP más bajo para este carburante seguida de Tarragona y Zaragoza.

Con relación al gasóleo A, Gipuzkoa volvió a ser un mes más la provincia peninsular con el PVP promedio más alto, seguida de Ourense y Ávila. Respecto a la parte baja del ranking, al igual que en gasolina 95, Lleida se situó como la provincia peninsular más barata, a la que siguieron Tarragona y Murcia.

Los territorios extra peninsulares de Canarias, Ceuta y Melilla volvieron a marcar los PVP más bajos del ranking nacional para ambos carburantes debido a su menor carga fiscal<sup>6</sup>. Por el contrario, por su condición extra peninsular, sus PAI fueron los más elevados, junto con los de las islas Baleares.

<sup>6</sup> La carga fiscal que soportan los carburantes de automoción en Canarias, así como en Ceuta y Melilla, es significativamente inferior a la de las provincias peninsulares y las islas Baleares.

Respecto a las variaciones del PVP con relación al mes anterior, en un entorno general de descenso en los precios de la gasolina 95, las mayores disminuciones se registraron en Girona, Jaén y Zaragoza, mientras que las menos acusadas tuvieron lugar en Las Palmas, Santa Cruz de Tenerife y Burgos. Respecto al gasóleo A, al contrario que en gasolina 95, en un entorno de aumento de los precios, los ascensos más apreciables correspondieron a Palencia, Castellón y Valladolid y los menos notables a Girona, Barcelona y Madrid. En los territorios extra peninsulares la tendencia fue opuesta a la de Península y Baleares, produciéndose descensos en los precios.

Las siguientes figuras muestran para cada carburante los precios de venta al público por provincias promedio del mes analizado y sus variaciones respecto al mes previo. Tras los gráficos dedicados a los precios de venta al público, se exponen los gráficos de precios antes de impuestos. En todos ellos, a efectos comparativos, se señala la información correspondiente al promedio de Península y Baleares y al del total España.

---

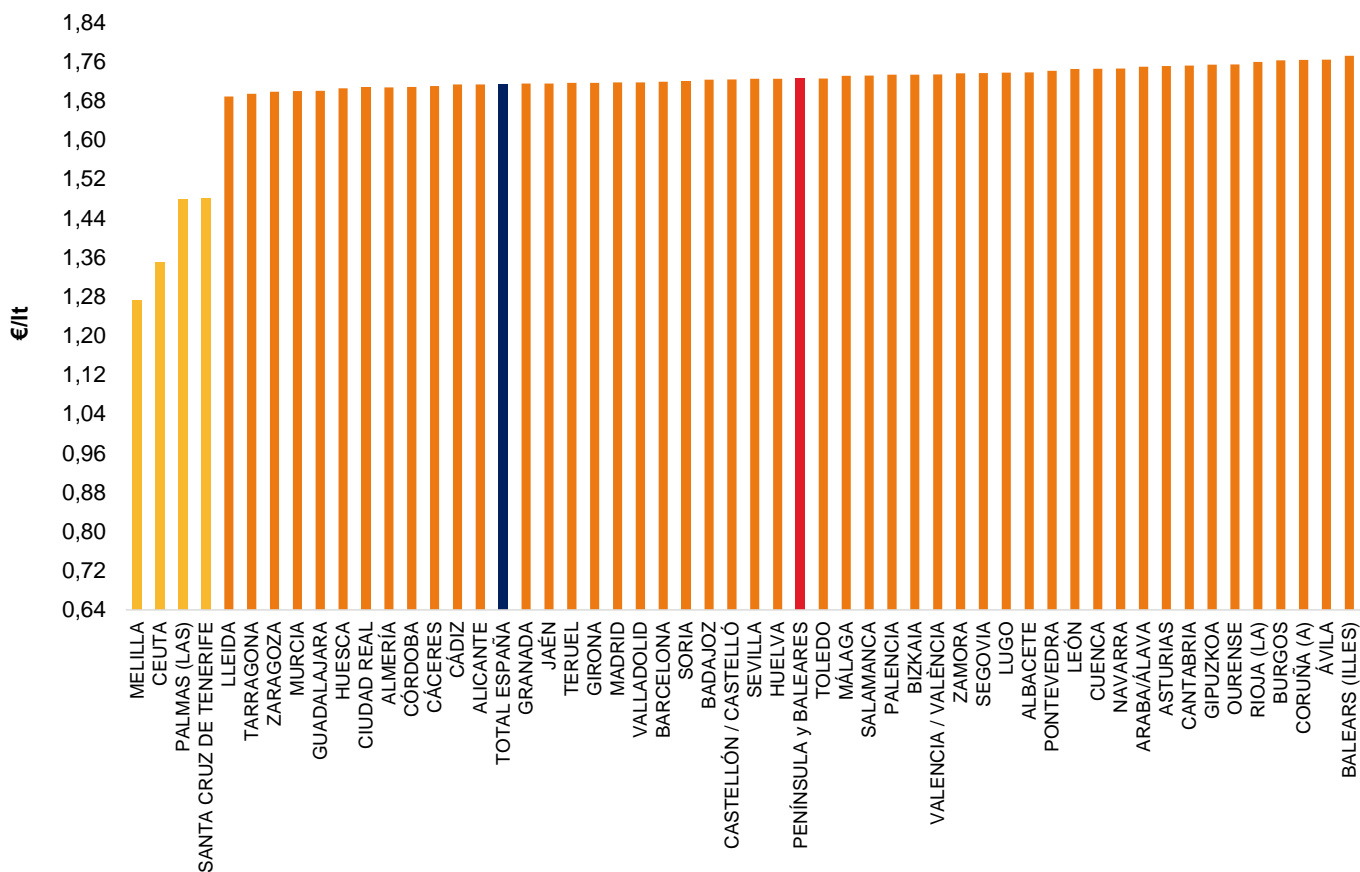
En concreto, los impuestos que gravan los carburantes en las Islas Canarias son: impuesto especial (0,265 €/lt para la gasolina 95 y 0,222 €/lt para el gasóleo A), arbitrio canario (0,007 €/lt para la gasolina 95 y 0,0065 €/lt para el gasóleo A) y la exacción de los cabildos (0,0079 €/lt en La Gomera y El Hierro y 0,02 €/lt en el resto de islas). Así, en total, los impuestos que gravan la gasolina 95 en las Islas Canarias ascienden a 0,2799 €/lt en La Gomera y El Hierro y a 0,2920 €/lt en el resto de islas. Por su parte, los impuestos que gravan el gasóleo A totalizan 0,2364 €/lt en La Gomera y El Hierro y 0,2485 €/lt en el resto del archipiélago.

Por su parte, el impuesto que grava los carburantes en ambas Ciudades Autónomas es el gravamen complementario: 0,200345 €/lt para la gasolina 95 y 0,153500 €/lt para el gasóleo A en Ceuta y 0,10 €/lt para la gasolina 95 y 0,03 €/lt para el gasóleo A en Melilla.

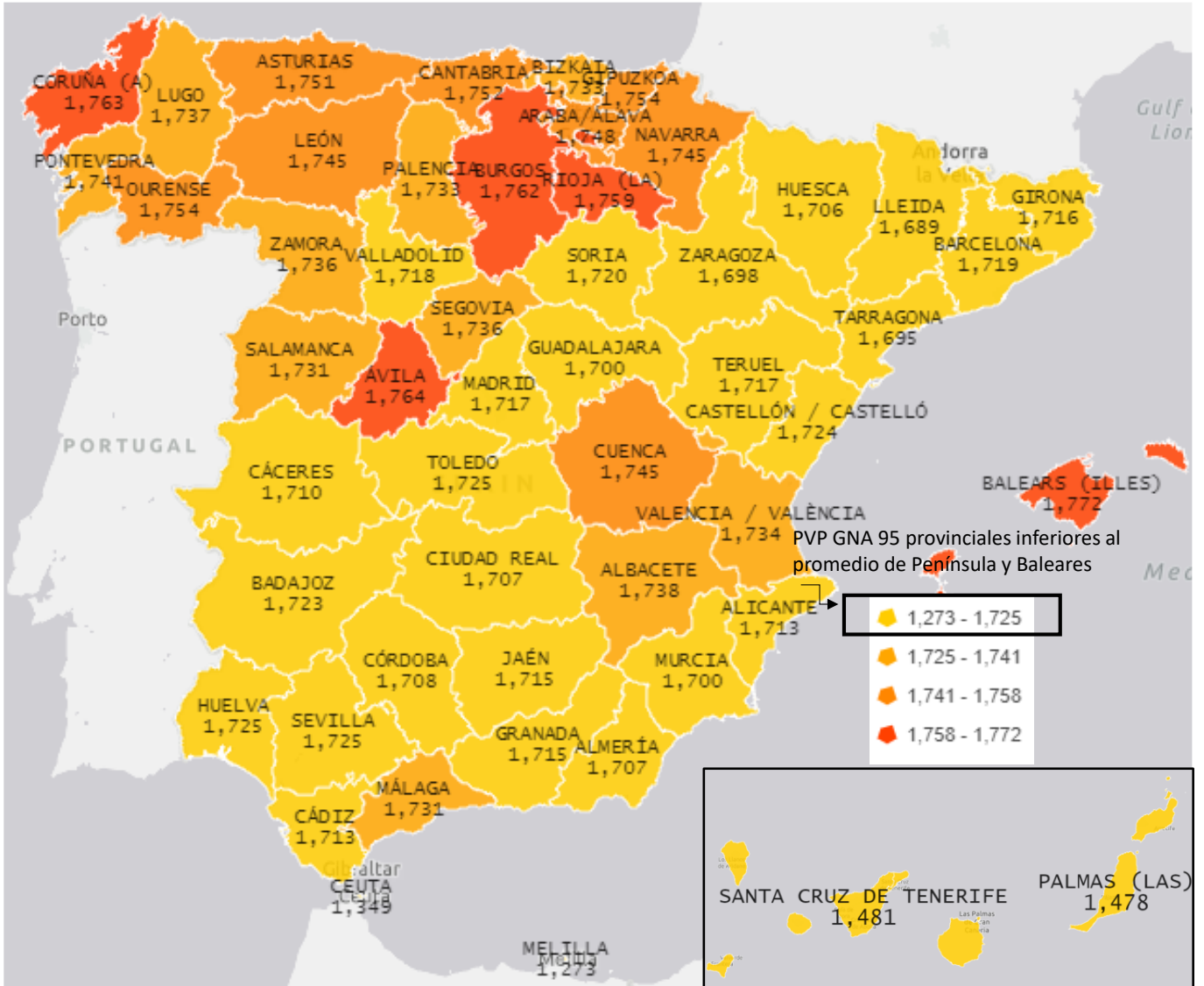
Las cifras anteriores son “equivalentes” a la suma del tipo general y el tipo especial del impuesto sobre hidrocarburos que grava a los carburantes en Península y Baleares (0,4727 €/lt para la gasolina 95 y 0,3790 €/lt para el gasóleo A).

Adicionalmente, a los carburantes en Península y Baleares se les aplica un IVA del 21%. El impuesto equivalente es el IGIC en Canarias (0%) y el IPSI en Ceuta (0,5%) y Melilla (7%).

**Figura 14: Precios de venta al público de la gasolina 95 por provincias. Septiembre 2022**

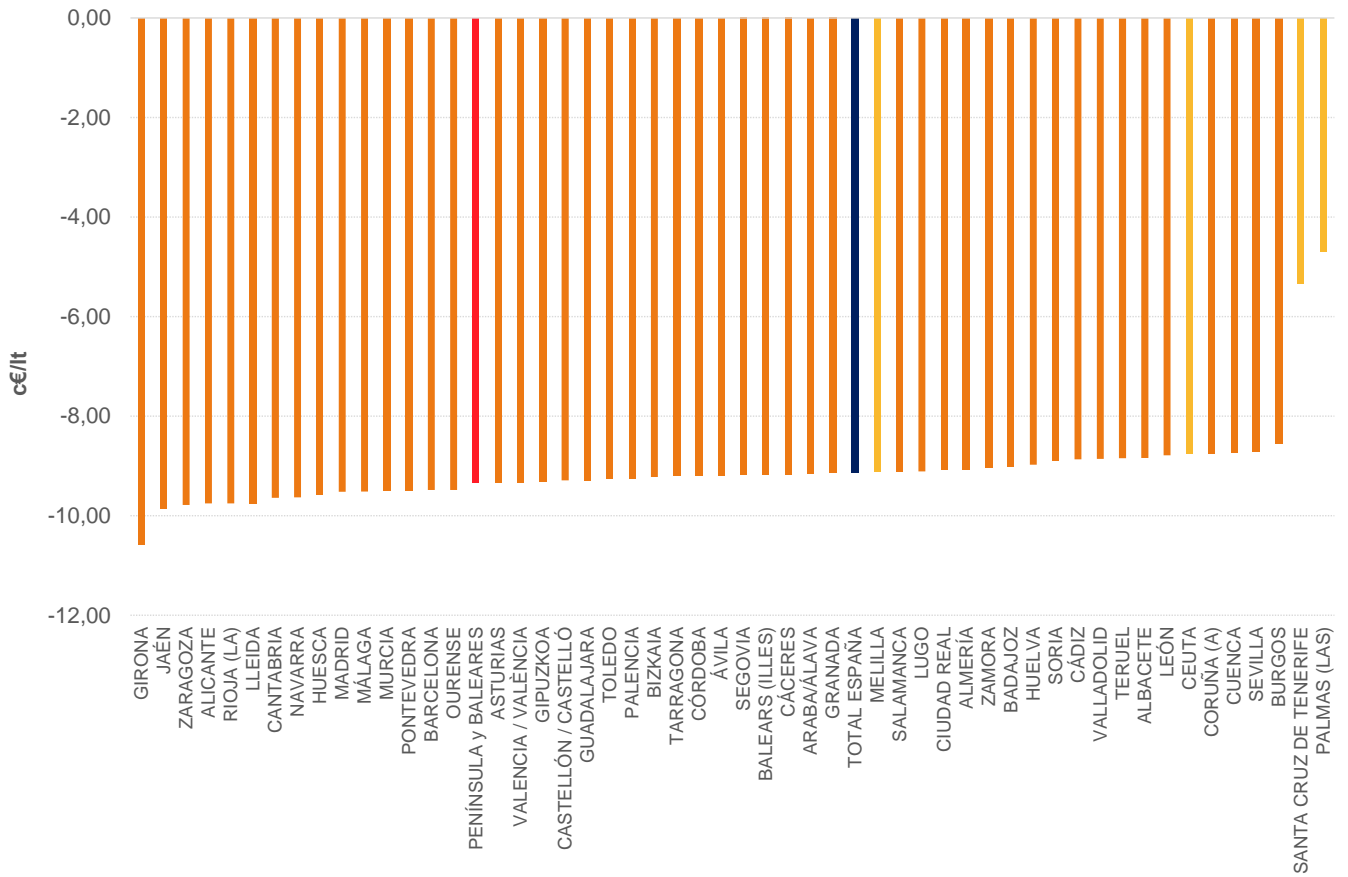


Fuente: Dirección de Energía, CNMC



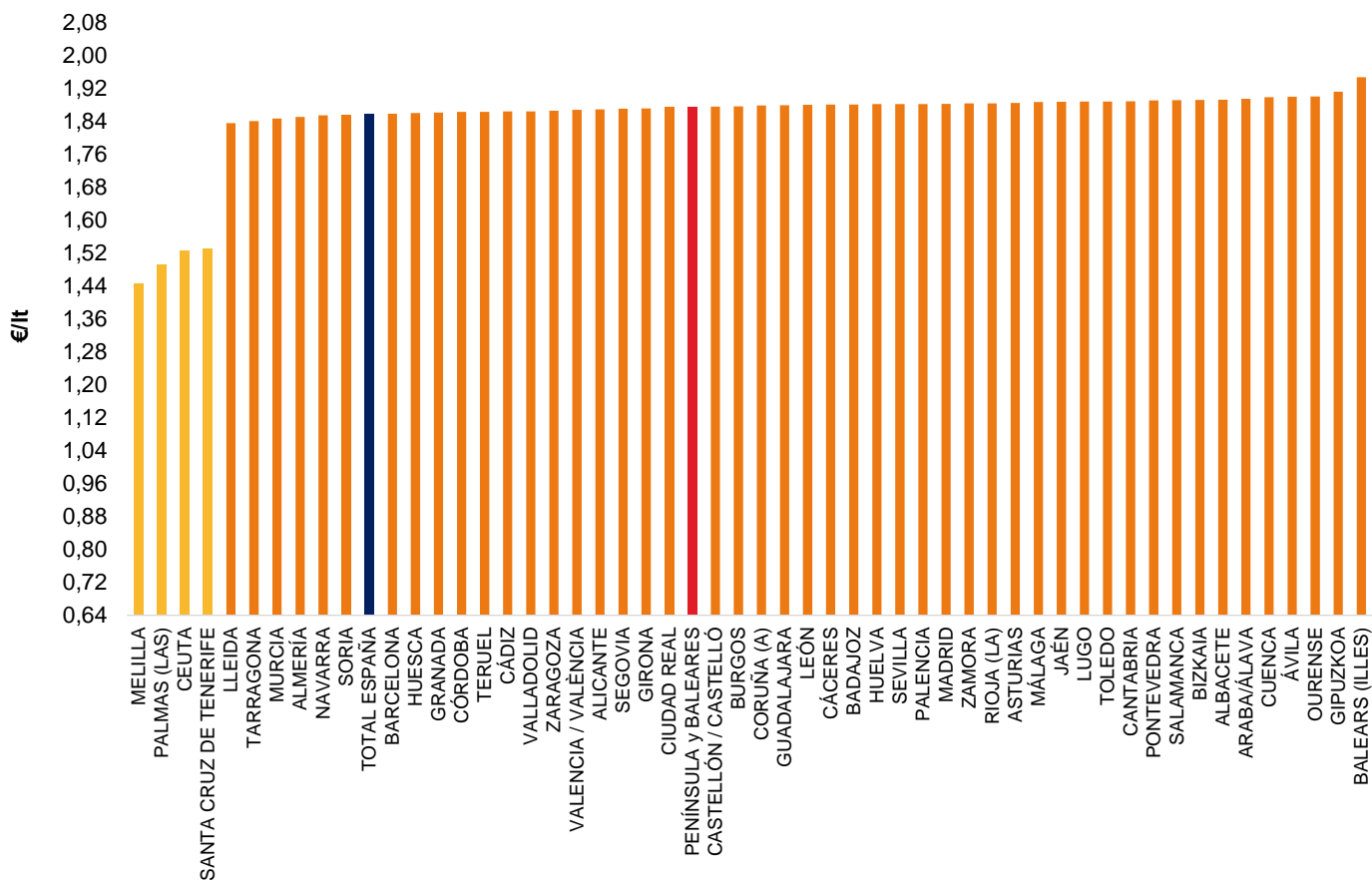
Fuente: Dirección de Energía, CNMC

**Figura 15: Variación de los precios de venta al público de la gasolina 95 por provincias. Sep-22 vs. Ago-22**

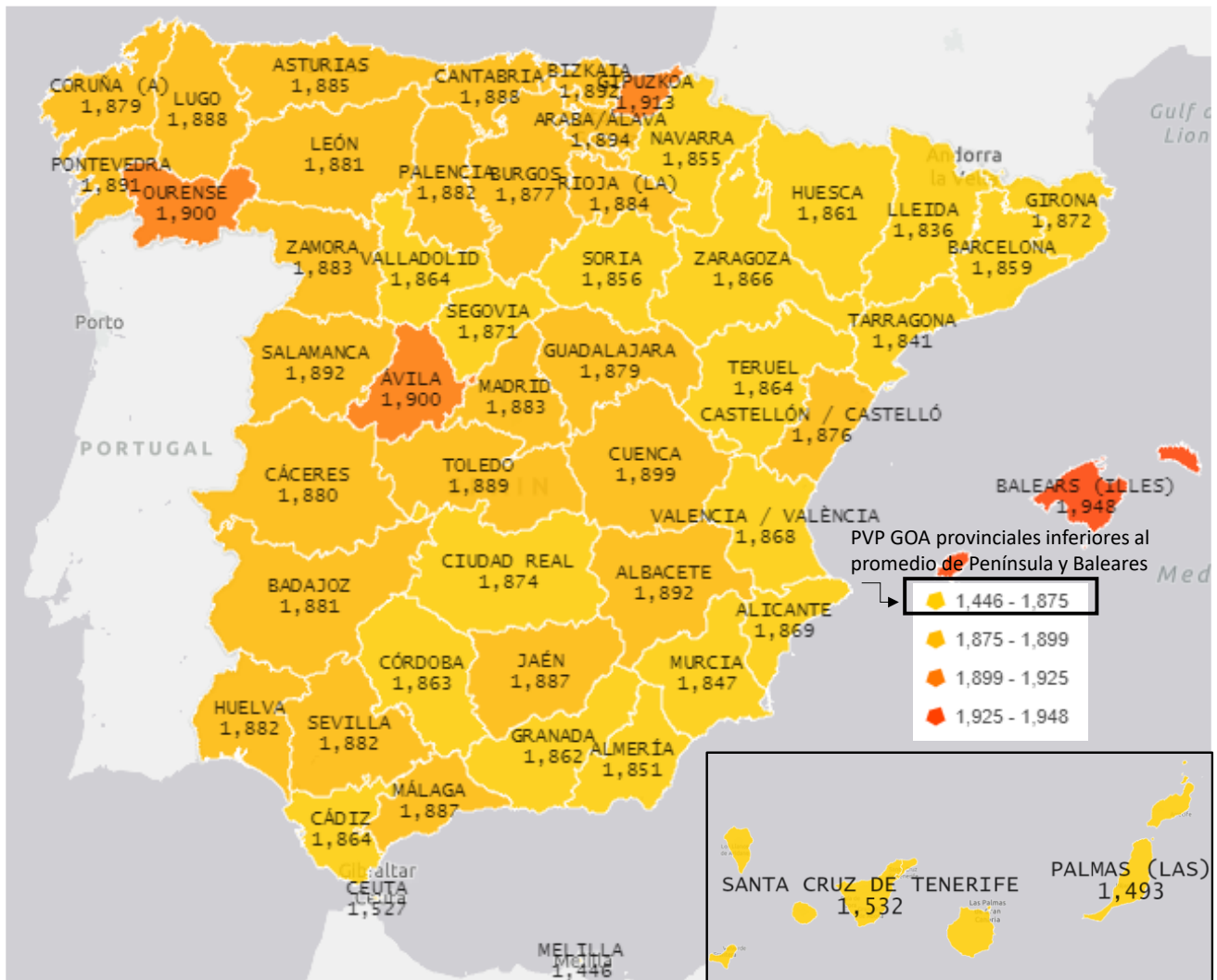


Fuente: Dirección de Energía, CNMC

**Figura 16: Precios de venta al público del gasóleo A por provincias. Septiembre 2022**

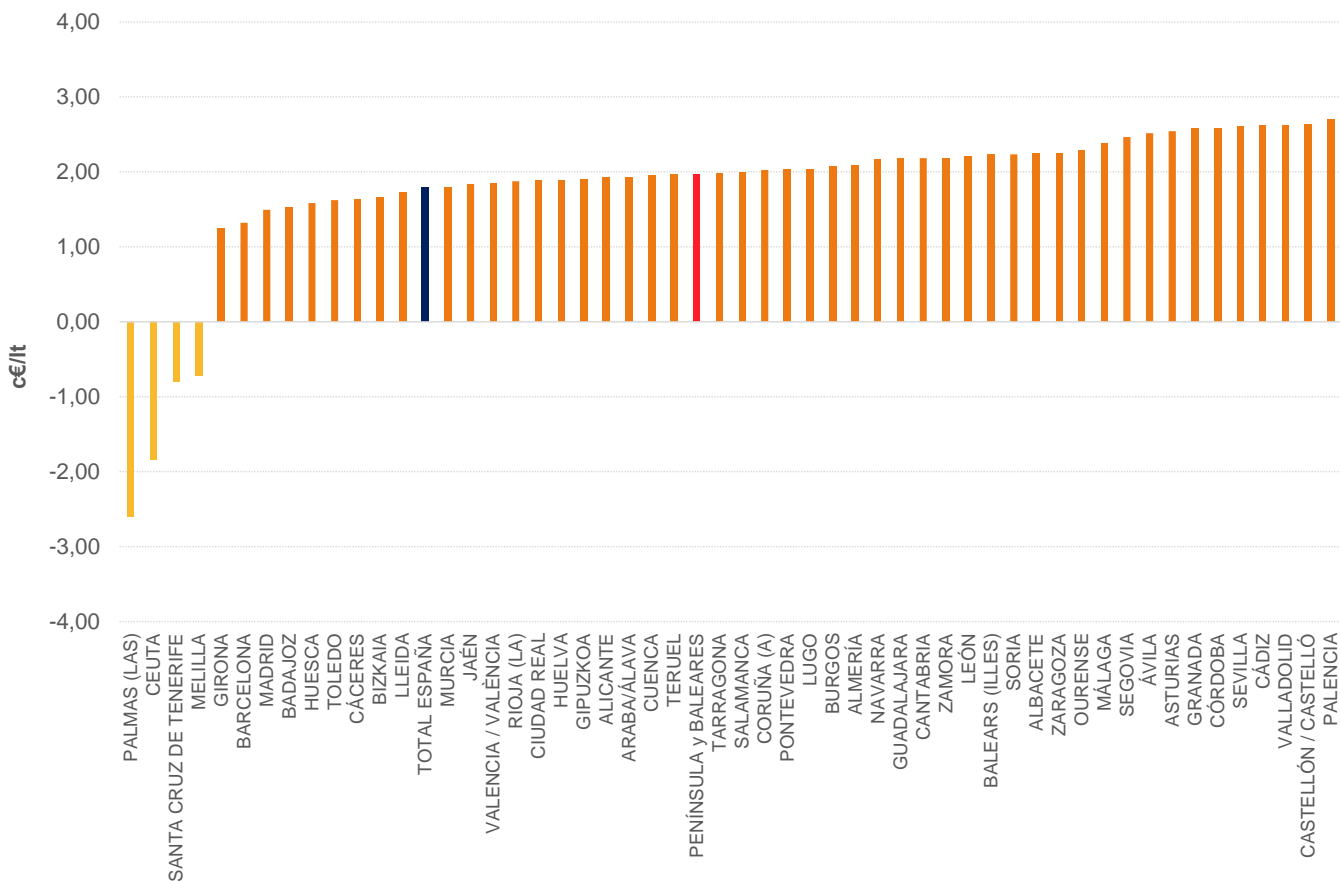


Fuente: Dirección de Energía, CNMC



Fuente: Dirección de Energía, CNMC

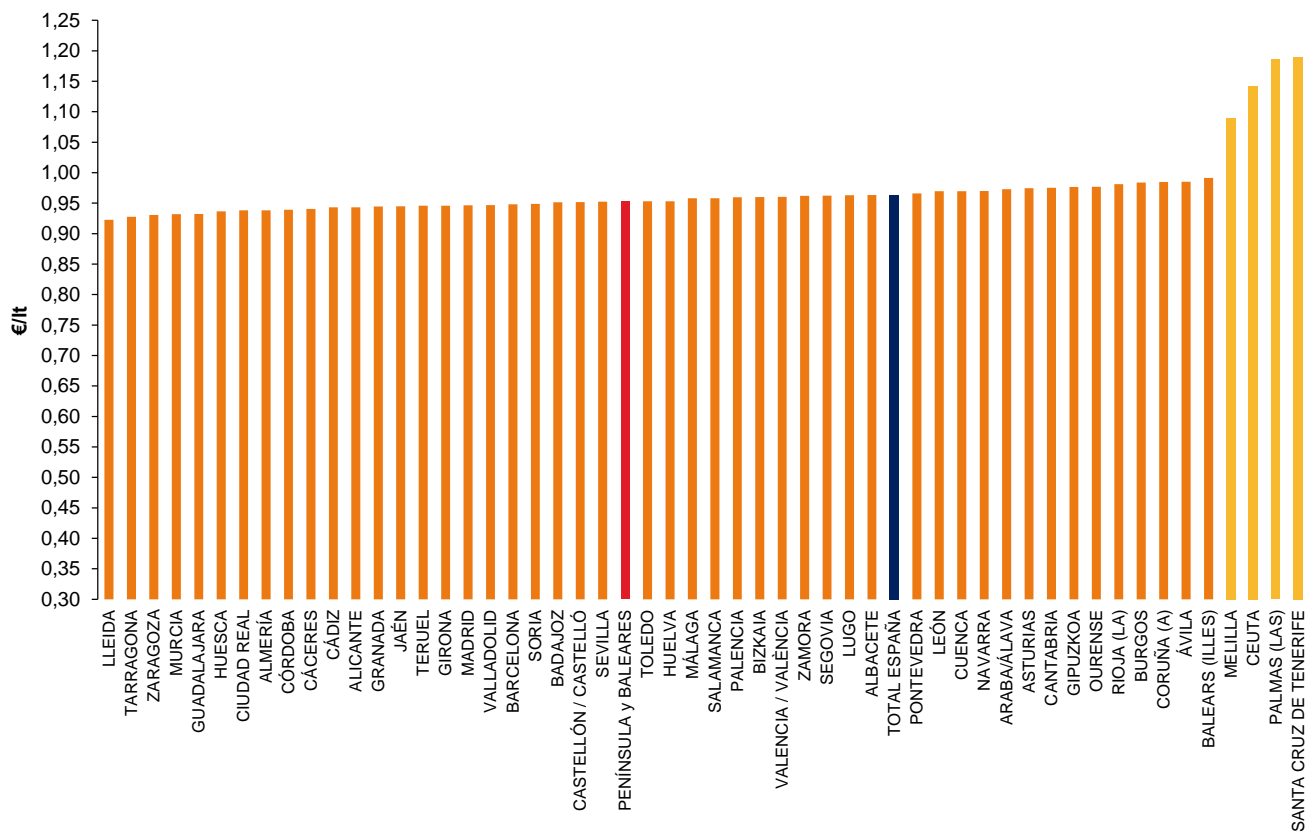
**Figura 17: Variación de los precios de venta al público del gasóleo A por provincias. Sep-22 vs. Ago-22**



Fuente: Dirección de Energía, CNMC

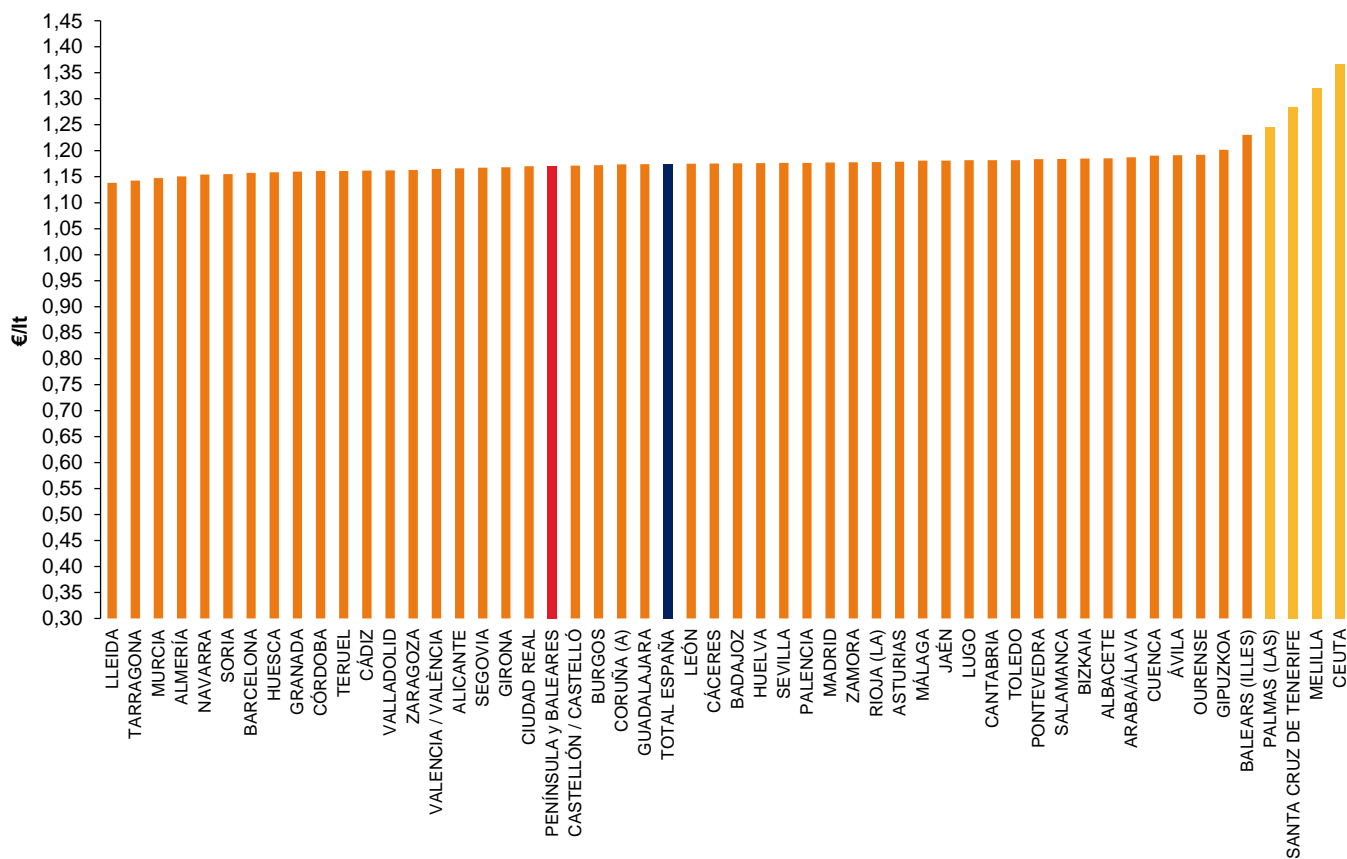


**Figura 18: Precios antes de impuestos de la gasolina 95 por provincias. Septiembre 2022**



Fuente: Dirección de Energía, CNMC

**Figura 19: Precios antes de impuestos del gasóleo A por provincias. Septiembre 2022**



Fuente: Dirección de Energía, CNMC

## **6.2. Margen bruto de distribución**

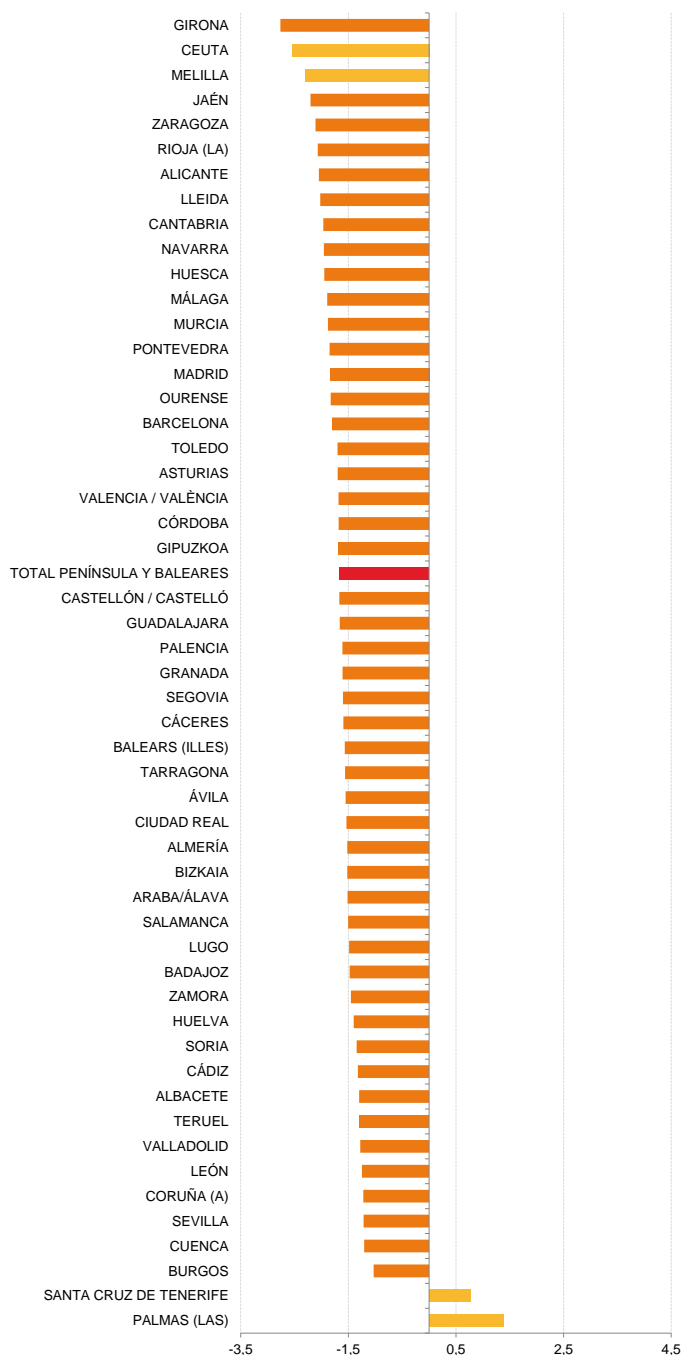
En relación con la gasolina 95, en un entorno global de descenso del margen bruto, Girona, Jaén y Zaragoza fueron las provincias peninsulares que más disminuyeron su margen. En Burgos, Cuenca y Sevilla se registraron los descensos más reducidos.

Con respecto a los territorios extra peninsulares distintos de Baleares y para este mismo carburante, en las provincias canarias el margen bruto aumentó, al contrario que en el resto del territorio nacional. En Ceuta y Melilla los descensos de margen fueron superiores a los de todas las provincias peninsulares a excepción de Girona.

Al contrario que en gasolina 95, en gasóleo A se produjo una tendencia generalizada de incremento del margen bruto. Palencia, Valladolid y Castellón fueron las provincias peninsulares con mayores aumentos, mientras que las subidas menos notables se registraron en Girona, Barcelona y Badajoz.

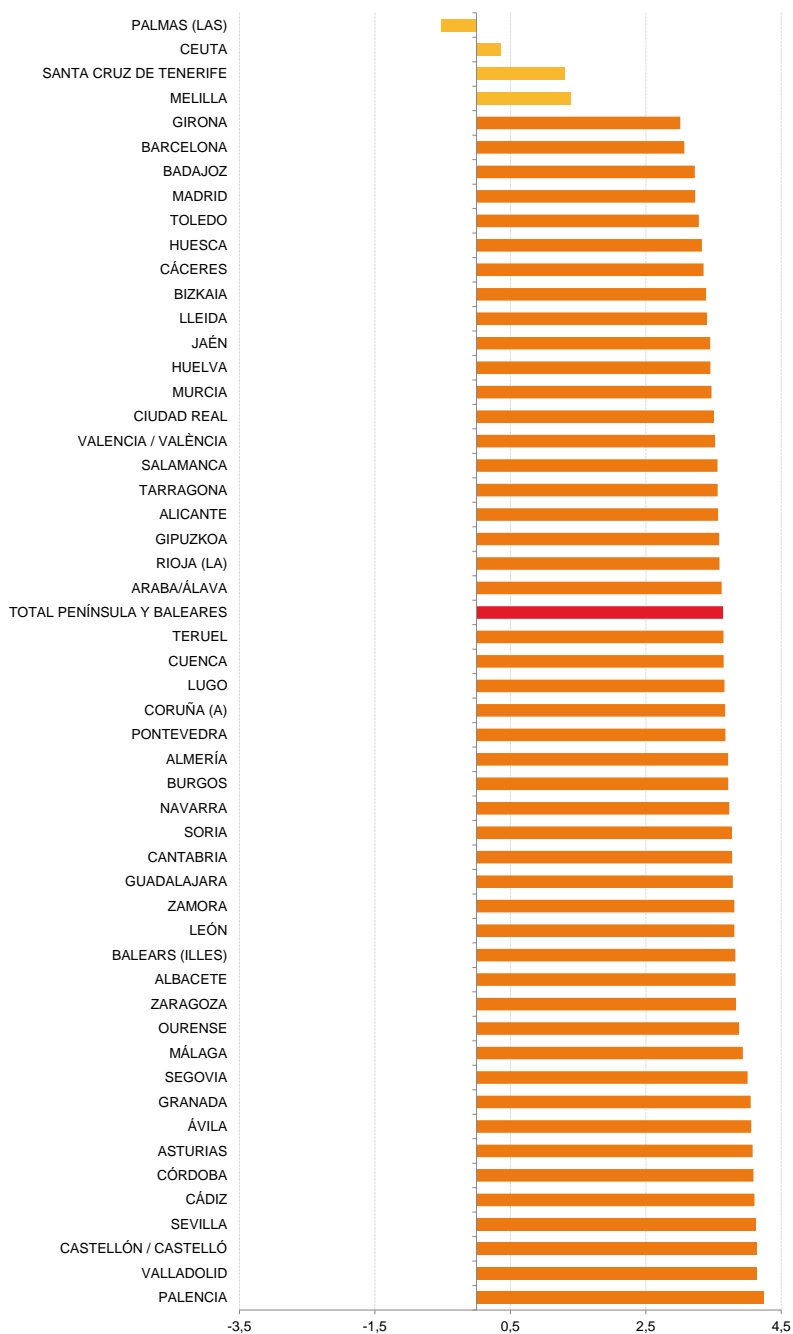
Con respecto a los territorios extra peninsulares distintos de Baleares y para este mismo carburante, en Las Palmas se produjeron descensos en los márgenes mientras que Ceuta, Santa Cruz de Tenerife y Melilla los aumentos fueron inferiores a los del resto del territorio nacional.

**Figura 20: Variación del margen bruto de distribución de la gasolina 95 (c€/lt) por provincias. Sep-22 vs. Ago-22**



Fuente: Dirección de Energía, CNMC

**Figura 21: Variación del margen bruto de distribución del gasóleo A (c€/lt) por provincias. Sep-22 vs. Ago-22**



Fuente: Dirección de Energía, CNMC

## 7. ANÁLISIS AD HOC: TARRAGONA

Desde mayo de 2020, este Boletín viene analizando aquellas zonas de la geografía española en las que la evolución de los PVP durante los últimos meses ha sido especialmente significativa.

Este mes se dedica a la provincia de **Tarragona** para la **gasolina 95**, por ser en septiembre de 2022 la segunda provincia peninsular con el precio promedio más reducido para este carburante. Además, tradicionalmente y sobre todo en 2022, ha venido ocupando posiciones bajas en el ranking.

### ***CARACTERIZACIÓN DE LA RED DE ESTACIONES DE SERVICIO***

En el Censo de instalaciones de suministro del Ministerio para la Transición Ecológica y el Reto Demográfico<sup>7</sup> se encuentran censadas a 30 de septiembre de 2022 un total de 255 estaciones de servicio operativas en la provincia de Tarragona. Predominan las instalaciones INDEPENDIENTES (37,6% del total), a las que les siguen las de REPSOL (31,4%), CEPSA (11,4%), GALP (5,5%), DISA PENÍNSULA (5,1%), BP (3,1%) y TAMOIL, ENI IBERIA, KUWAIT y MEROIL con porcentajes que no superan el 2%.

La siguiente figura muestra la caracterización completa de la red de estaciones de servicio de Tarragona y se compara el porcentaje de presencia<sup>8</sup> de cada operador en la provincia con el que dispone en el conjunto de la Península y Baleares. Se observa como hecho destacado, en términos comparativos, una menor presencia de estaciones INDEPENDIENTES, una mayor de REPSOL y una similar presencia de CEPSA y GALP a la existente en Península y Baleares. La presencia de DISA PENÍNSULA es ligeramente superior y la de BP inferior.

---

<sup>7</sup> Censo construido a partir de la obligación de información establecida en la Orden ITC/2308/2007, de 25 de julio, por la que se determina la forma de remisión de información al Ministerio de Industria, Turismo y Comercio sobre las actividades de suministro de productos petrolíferos.

<sup>8</sup> Según número de instalaciones de suministro.

**Figura 22: Caracterización de la red de estaciones de servicio de Tarragona. Sep-22**

	nº EES Tarragona	% red Tarragona	% red Península y Baleares
<b>TITULARES DE INSTALACIONES DE DISTRIBUCIÓN AL POR MENOR</b>	96	37,6%	44,8%
<b>EMPRESAS DEL GRUPO REPSOL</b>	80	31,4%	26,6%
<b>EMPRESAS DEL GRUPO CEPSA</b>	29	11,4%	11,8%
<b>GALP ENERGÍA ESPAÑA S.A.</b>	14	5,5%	4,7%
<b>DISA PENINSULA, S.L.U</b>	13	5,1%	3,1%
<b>BP OIL ESPAÑA S.A.</b>	8	3,1%	5,8%
<b>TAMOIL ESPAÑA, S.A.</b>	5	2,0%	0,3%
<b>ENI IBERIA S.L.U.</b>	4	1,6%	0,1%
<b>KUWAIT PETROLEUM ESPAÑA, S.A.</b>	3	1,2%	0,9%
<b>MEROIL, S.A.</b>	3	1,2%	0,4%
<b>Total EES censadas y operativas</b>	<b>255</b>		

Fuente: Dirección de Energía, CNMC

De las 255 estaciones de servicio censadas y operativas en Tarragona, 222 informaron en el mes de septiembre de 2022 precios para la gasolina 95 destinada al público en general. En consecuencia, los tres apartados siguientes (“análisis por operador”, “análisis por situación” y “análisis general por instalación”) se realizan con los precios de estas 222 instalaciones de suministro.

### **ANÁLISIS POR OPERADOR**

A nivel promediado y para el mes de septiembre de 2022, el precio promedio más bajo de la gasolina 95 lo establecieron las estaciones de TAMOIL, seguidas de las INDEPENDIENTES y de las de MEROIL. Los precios más altos correspondieron a las estaciones de ENI IBERIA, BP y CEPSA. La horquilla de variación de precios promedio<sup>9</sup> se situó en 19,0 c€/lt, cifra muy superior a los 5,5 c€/lt registrados para el conjunto de Península y Baleares (y a los que se hará referencia en el epígrafe 9).

<sup>9</sup> Diferencia entre el precio promedio máximo (ENI IBERIA) y el precio promedio mínimo (TAMOIL).

**Figura 23: Precios medios de la gasolina 95 en Tarragona por operador. Septiembre 2022**

OPERADOR	PVP promedio G95 €/lt	nº instalaciones con precios disponibles aplicados al público en general
TAMOIL ESPAÑA, S.A.	1,593	5
TITULARES DE INSTALACIONES DE DISTRIBUCIÓN AL POR MENOR	1,611	66
MEROIL, S.A.	1,650	3
DISA PENINSULA, S.L.U	1,667	13
GALP ENERGÍA ESPAÑA S.A.	1,688	14
KUWAIT PETROLEUM ESPAÑA, S.A.	1,695	3
EMPRESAS DEL GRUPO REPSOL	1,745	79
EMPRESAS DEL GRUPO CEPSA	1,751	28
BP OIL ESPAÑA S.A.	1,770	7
ENI IBERIA S.L.U.	1,783	4
Total instalaciones		222

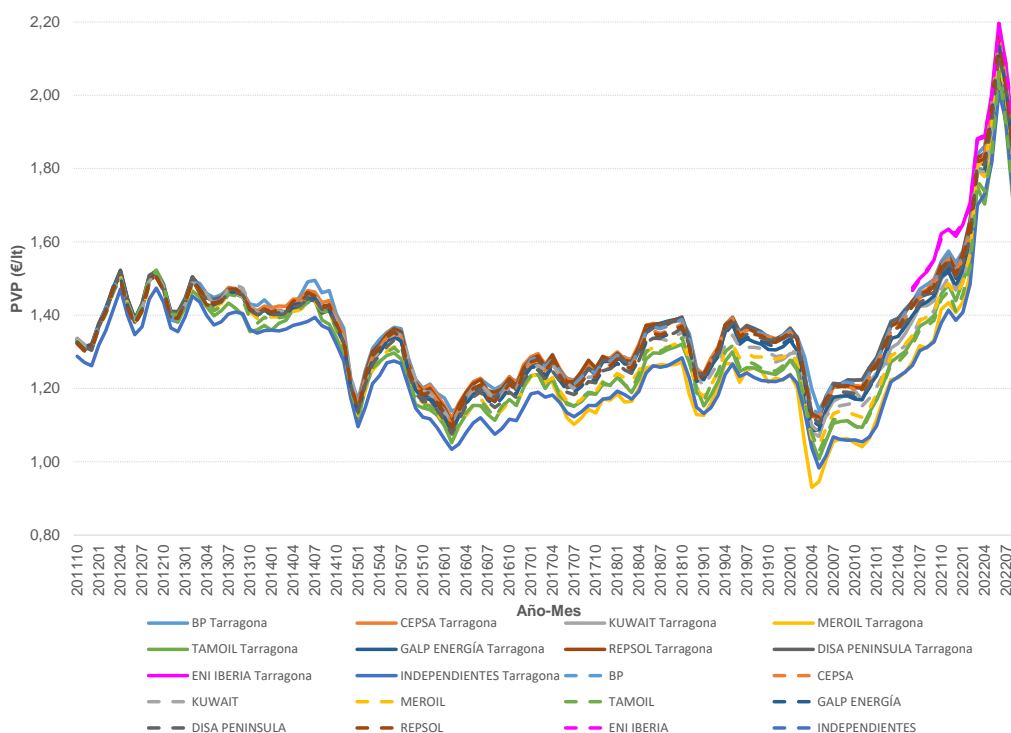
Fuente: Dirección de Energía, CNMC

La siguiente figura muestra la evolución, en el periodo octubre-2011/septiembre-2022, del PVP promedio mensual de la gasolina 95 establecido por los operadores TAMOIL, MEROIL, DISA PENÍNSULA, GALP, KUWAIT, REPSOL, CEPSA, BP, ENI IBERIA y por las instalaciones INDEPENDIENTES, tanto en Tarragona (líneas continuas) como en el conjunto de Península y Baleares (líneas discontinuas).

Comparando los precios de cada operador en Tarragona con los correspondientes a su red en el conjunto de Península y Baleares, se observa que las INDEPENDIENTES, GALP y MEROIL vienen estableciendo precios inferiores en Tarragona, si bien estas diferencias se han ampliado desde junio de 2022. También desde junio de 2022, las redes de DISA PENÍNSULA, ENI IBERIA, KUWAIT y TAMOIL empiezan a establecer precios inferiores. El caso contrario, en cambio, sucede con las estaciones de BP. Este hecho, sobre todo en lo referente a las instalaciones INDEPENDIENTES, dada su importante presencia en Tarragona, es el que puede explicar que esta provincia se encuentre actualmente entre aquellas con el PVP más bajo.



**Figura 24: Evolución precios medios mensuales de la gasolina 95 en Tarragona y en Península y Baleares. Operadores e instalaciones independientes. Oct-11 / Sep-22**



Fuente: Dirección de Energía, CNMC

## ANÁLISIS POR SITUACIÓN

Atendiendo a su situación, las instalaciones que establecieron en septiembre de 2022 los precios promedio más bajos en gasolina 95 fueron las ubicadas en hipermercados y cooperativas. Los precios más altos se marcaron en autopistas y autovías. En Tarragona, la presencia de hipermercados es superior a la existente en la media de Península y Baleares (7,8% vs. 3,8%).

**Figura 25: Precios medios de la gasolina 95 por situación. Septiembre 2022**

Situación	PVP promedio G95 €/lt	nº instalaciones con precios disponibles aplicados al público en general
Hipermercados	1,586	20
Cooperativa, asociación de agricultores o asociación de transportistas	1,669	3
Ciudad de menos de 50.000 hab.	1,682	42
Ciudad de más de 50.000 hab.	1,690	18
Carretera	1,703	82
Rural	1,721	3
Zona de influencia urbana	1,721	36
Sin Asignar	1,734	1
Autopista o autovía	1,762	17
Total instalaciones		222

Fuente: Dirección de Energía, CNMC

## ANÁLISIS GENERAL POR INSTALACIÓN

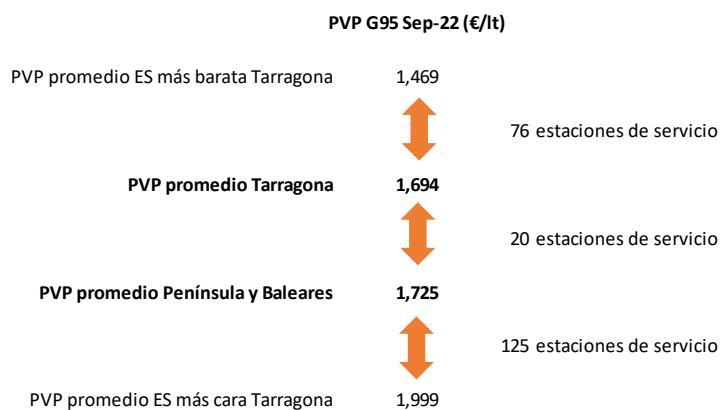
De las 255 estaciones de servicio censadas y operativas en la provincia de Tarragona, como previamente se ha señalado, 222 informaron precios de la gasolina 95 destinada al público en general en septiembre de 2022. De ellas, 77 (35%) presentaron un precio medio inferior al promedio de Tarragona y 125 (56%) un precio medio superior al promedio de Península y Baleares. Las restantes 20 estaciones de servicio (9%) presentaron precios superiores al promedio de Tarragona e inferiores al promedio de Península y Baleares.

De las 77 estaciones de servicio que establecieron en septiembre de 2022 precios de la gasolina 95 inferiores al promedio provincial, 52 (67,5%) son estaciones INDEPENDIENTES, 8 (10,4%) de DISA PENÍNSULA, 6 (7,8%) de GALP, 4 (5,2%) de TAMOIL y el resto de CEPSA, MEROIL, KUWAIT y REPSOL.

En sentido contrario, de las 125 estaciones de servicio que establecieron en septiembre de 2022 precios superiores al promedio de Península y Baleares, 70 (56,0 %) son de REPSOL, 21 (16,8%) de CEPSA, 11 (8,8%) INDEPENDIENTES, 7 (5,6%) de BP y el resto de GALP, DISA, ENI IBERIA y KUWAIT.

La importante presencia de estaciones INDEPENDIENTES, en comparación con las que tienen contrato de suministro en exclusiva con operadores, parece generar en Tarragona el mismo efecto que en otras provincias en las que la presencia de esta tipología de instalaciones es un factor relevante a la hora de introducir competencia en el mercado y presionar los precios a la baja.

**Figura 26: Red de estaciones de servicio de Tarragona con disponibilidad de precios para la gasolina 95. Septiembre 2022**



Fuente: Dirección de Energía, CNMC

A continuación, se detalla para el mes de septiembre de 2022, el precio medio de las 35 estaciones de servicio más baratas y más caras en Tarragona. Adicionalmente, se indica el número de estaciones de servicio con precios existentes en el municipio donde se ubica cada instalación.

**Figura 27: Precios medios de las estaciones de servicio más baratas en Tarragona.  
Gasolina 95. Sep-22**

MUNICIPIO	RÓTULO	DIRECCIÓN	PVP promedio G95 €/lt	Nº EES por municipio
Vila-seca	MKT OIL	JOSEP CARNER S/N	1,469	6
Vila-seca	SEROIL ENERGY EXPRESS	VIA MAXIMA 14	1,495	6
Tarragona	BONAREA	INDUSTRIAL FRANCOLI 4	1,514	28
Valls	BONAREA	IND. DE VALLS/CARRETERA DEL PLA 180	1,514	9
Espluga de Francolí (L)	BONAREA	LES ERES 7 POLIGON INDUSTRIAL LES ERES, 7	1,515	1
Montblanc	BONAREA	PLANS DE JORI, CTRA LLEIDA 4	1,515	5
Reus	BONAREA	RIUDOMS 2,2	1,515	21
Cambrils	BONAREA	FUSTERIES S/N	1,516	6
Tortosa	ALCAMPO	EIX DE L'EBRE S/N HIPERMERCADO SABECO. CARRER Nº1	1,516	9
Vandellòs i l'Hospitalet de l'Infant	BONAREA	LES TAPIES II S/N	1,517	8
Amposta	BONAREA	DE LA RAPITA 226	1,519	9
Deltebre	BONAREA	GOLES DE L'EBRE 7	1,519	4
Móra d'Ebre	BONAREA	CAMINS NOUS 1 PLG. IND. CAMINS NOUS, 1	1,519	1
Tarragona	TAMOIL	AP-01 0,450 AUTOVIA TARRAGONA - SALOU AP-01 0,450	1,519	28
Flix	BONAREA	C-12 ENCREUAMENT C-233 1 C-12 CON C-233 86,5	1,520	3
Tarragona	GM OIL	ANTIGUA DE VALENCIA 8 8	1,526	28
Reus	GM OIL	BELGICA 9,11	1,530	21
Amposta	GASAMP	ORLEANS 2	1,531	9
Vila-seca	GALP	JOSEP CARNER S/N	1,532	6
Tortosa	TAMOIL	GENERALITAT (DE LA) 10	1,533	9
Montblanc	PETRO7 - PETROLIS INDEPENDENTS	N-240 38,8	1,536	5
Tortosa	SUPECO	TORTOSA A L'ALDEA 1 Crta. Tortosa a L'Aldea, Km.1	1,540	9
Benifallet	TAMOIL	CTRA. C-12 L'EIX DE L'EBRE 36,7 CTRA. C-12 L'EIX DE L'EBRE	1,541	1
Roquetes	GALP&GO	LA RAVALETA, PARCELA 1	1,549	2
Reus	BENZINERA REUS	MARIA FORTUNY 93 AVDA. MARIA FORTUNY, 91 - 93	1,552	21
Reus	ALCAMPO	PARE MANYANET S/N	1,557	21
Valls	ESCLATOIL	HIPER ESCLAT. ARTESANS,S/N POL.IND.VALLS HIPER	1,559	9
Vinyols i els Arcs	ESCLATOIL	HIPER ESCLAT. CTRA. N-340 HIPER ESCLAT. CTRA. N-340	1,559	2
Alcanar	ESCALTOIL	DE CATALUNNA S/N	1,564	4
Deltebre	ESCLATOIL	GENERALITAT S/N	1,564	4
Móra la Nova	ESCLATOIL	AUBALS 3	1,564	3
Reus	ESCLATOIL	ARGENTINA 13	1,564	21
Ulldecona	ESCLATOIL	MAJOR 212	1,564	3
Constantí	ALAS	CONSTANTI - AVD.EUROPA 5	1,565	3
Vandellòs i l'Hospitalet de l'Infant	ALAS	ACCESO NORTE A VANDELLÒS C-233 9,8	1,565	8

Fuente: Dirección de Energía, CNMC

Las instalaciones con el PVP promedio de la gasolina 95 más reducido de toda la provincia de Tarragona para el mes de septiembre de 2022 son dos estaciones del municipio de Vila-seca, de rótulos MKT OIL y SEROIL ENERGY EXPRESS, y otras dos de rótulo BONAREA ubicadas en los municipios de Tarragona y Valls.

**Figura 28: Precios medios de las estaciones de servicio más caras en Tarragona Gasolina 95. Sep-22**

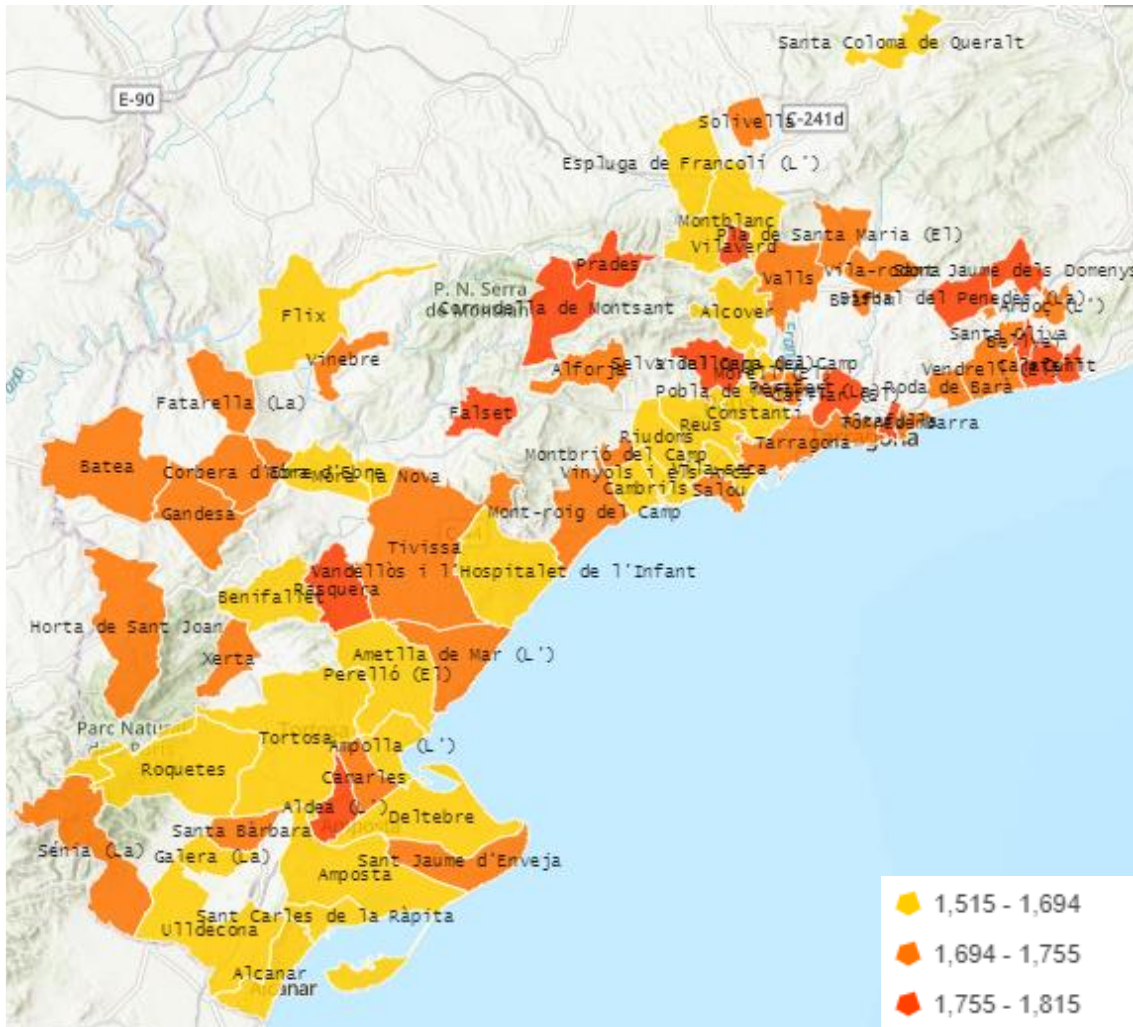
MUNICIPIO	RÓTULO	DIRECCIÓN	PVP promedio G95 €/lt	Nº EES por municipio
Amposta	TRONOVA ENERGIA	LOIRA 38	1,999	9
Ametlla de Mar (L)	JOSELON, S.L.	N-340 1114 CRTRA. N-340	1,881	4
Valls	CEPSA	BLANQUERS 51	1,872	9
Tarragona	VILALTA	MUELLE CASTILLA S/N CL MUELLE CASTILLA S.N.	1,844	28
Tarragona	CEPSA	VIA AUGUSTA 2 VIA AUGUSTA, 2 N-340A 1162	1,838	28
Catllar (Ei)	CEPSA	TP-2031 4,8	1,821	2
Catllar (Ei)	PETROLIS DE BARCELONA S.A	PT-2039 0,900 CTRA. PT-2140 0.900	1,810	2
Cornudella de Montsant	REPSOL	COMPTE DE RIUS S/N CR C-242 45,4 C-242 45,42	1,809	1
Prades	PETRONOR	T-700 21,9 Ctra. T-700 KM 21,9 T-700 21,9	1,809	1
Vendrell (Ei)	BP MONTSERRAT CIRBIAN ROYO	AVD.JAUME CARNER 26BIS S/N	1,798	7
Vendrell (Ei)	BP LA COMETA	CR VENDRELL A VALLS KM S/N CR VENDRELL A VALLS KM	1,792	7
Vilaverd	CEPSA	C -14 31 POLIGONO INDUSTRIAL 3, PARCELAS 118-119 C-14	1,790	2
Vilaverd	CEPSA	C -14 31 POLIGONO INDUSTRIAL 3, PARCELAS 118-119 C-14	1,790	2
Aldea (L)	ENI	AP-7 (MRG.DCHO.) 317 AP-7 (MRG.DCHO.) 317	1,783	3
Aldea (L)	ENI	AP-7 (MRG.IZDO.) 317 AP-7 (MRG.IZDO.) 317	1,783	3
Vandellòs i l'Hospitalet de l'Infant	ENI	AP-7 (MRG.IZDO.) 283 AP-7 (MRG.IZDO.) 283	1,783	8
Vandellòs i l'Hospitalet de l'Infant	ENI	AP-7 (MRG.DCHO.) 283 AP-7 (MRG.DCHO.) 283	1,783	8
Santa Oliva	BENZOIL	ALT PENEDES-UR.MOLI SERRA S/N POLIGONO INDUSTRIAL	1,780	1
Rasquera	REPSOL	230 50 CR C-230, 50,0 C-230 50	1,777	1
Reus	BP	CARRETERA DE SALOU 111 CTRA. DE SALOU, 111 C-240 8,1	1,776	21
Tarragona	BIONET	POL. INDUSTRIAL RIU-CLAR, C/ SOFRE Nº 3	1,774	28
Ametlla de Mar (L)	CEPSA	TV-3025 0,425 TV-3025 0,5	1,773	4
Reus	REPSOL	CR N-420, 876,8	1,773	21
Altafulla	REPSOL	N-340 1173 CR N-340, 1173	1,771	3
Arboç (L)	REPSOL	AP7 208 AUTOVIA 208	1,771	3
Bisbal del Penedès (La)	REPSOL	CR T-240, 3,5	1,771	2
Catalfell	REPSOL	C-246 56 CR C-246, 56	1,771	3
Cunit	REPSOL	C-246 53,7 CR C-246, 53,7	1,771	1
Montblanc	REPSOL	MURALLA SANTA TECLA 10 CL AV. MURALLA, STA.TECLA,	1,771	5
Sant Jaume dels Domenys	REPSOL	AU AP-7 OESTE, 208	1,771	1
Tarragona	BP	SAN JORDI S/N BO SAN PEDRO Y SAN PABLO S/N PONT	1,771	28
Vendrell (Ei)	REPSOL	CL AVDA JAUME CARNER ESQ.C/DEL MAR,	1,771	7
Vendrell (Ei)	PETROCAT	LAS MATAS 12 AVENIDA LAS MATAS 2-12	1,771	7
Falset	REPSOL	N-420 841 CR N-420, 841	1,770	1
Torredembarra	CEPSA	N-340 1177,4 N-340 1177,4	1,770	3

Fuente: Dirección de Energía, CNMC

Las instalaciones con el PVP promedio de la gasolina 95 más alto de toda la provincia de Tarragona, para el mes de septiembre de 2022, son una estación de rótulo TRONOVA ENERGÍA en el municipio de Amposta, otra de rótulo JOSELÓN S.L. en L'Ametlla de Mar y otra de rótulo CEPSA en Valls.

A modo de resumen, y en relación con lo detallado en los cuadros anteriores, se presenta seguidamente el mapa de calor de Tarragona por municipios según sus precios medios de la gasolina 95 para el mes de septiembre de 2022. Aquellos municipios que no aparecen es, o bien porque en ellos no hay estaciones de servicio que comercialicen gasolina 95 o bien porque no han informado sus precios. Los municipios con precios medios de la gasolina 95 más bajos son L'Espluga de Francolí, Móra d'Ebre y Benifallet. Aquellos con precios más altos son El Catllar, Prades y Cornudella de Monstant.

**Figura 29: Mapa de calor municipios tarraconenses según precios de la gasolina 95. Sep-22<sup>10</sup>**



Fuente: Dirección de Energía, CNMC

<sup>10</sup> La refinería de REPSOL en Tarragona se sitúa en el municipio de la Poble de Mafumet.

## **8. TOP 25 GASOLINERAS MÁS BARATAS Y MÁS CARAS EN PENÍNSULA Y BALEARES**

En las siguientes tablas se muestra el PVP promedio, para la gasolina 95 y el gasóleo A, de las veinticinco estaciones de servicio más baratas y más caras de Península y Baleares en el mes de septiembre de 2022. A efectos comparativos, junto con el precio en cada estación de servicio, se indica el precio medio mensual del municipio donde se ubica.

Las estaciones de servicio de Península y Baleares que presentaron en septiembre de 2022 el PVP promedio más bajo para la gasolina 95 fueron una estación de rótulo AVANZA LOW COST en Alicante, otra de rótulo MKT OIL en Vila-Seca (Tarragona), detallada en el análisis ad hoc de este informe para Tarragona, y otra de rótulo BALLENOIL en Santa Margarida de Montbui, (Barcelona). Para el gasóleo A, las estaciones que marcaron los precios más bajos fueron una de rótulo GP en Lleida, la ya mencionada de rótulo MKT OIL en Vila-seca (Tarragona) y otras de rótulos OCHO ÁREAS DE SERVICIO y BALLENOIL en Badajoz.

Por su parte, la estación de servicio con el PVP promedio más elevado para la gasolina 95 fue la estación de rótulo E.S MIRASIERRA en Baza (Granada) seguida de la instalación de rótulo ABOIL en Albacete y otra de rótulo EXP. OIL en Figueres (Girona). Estas tres mismas estaciones marcaron los precios más elevados también para el gasóleo A.

**Figura 30: Top 25 gasolineras más baratas. Gasolina 95. Septiembre 2022**

Ranking	RÓTULO	PROVINCIA	MUNICIPIO	Promedio PVP Diario GNA95 (€/lt)	Promedio PVP Diario Municipio (€/lt)
1	AVANZA LOW COST	ALICANTE	Alicante/Alacant	1,466	1,696
2	MKT OIL	TARRAGONA	Vila-seca	1,469	1,617
3	BALLENOIL	BARCELONA	Santa Margarida de Montbui	1,472	1,472
4	SEROIL ENERGY EXPRESS	TARRAGONA	Vila-seca	1,495	1,617
5	PLENOIL	MÁLAGA	Mijas	1,497	1,716
6	E.S. ALCAMPO SANT BOI	BARCELONA	Sant Boi de Llobregat	1,504	1,687
7	BONAREA	BARCELONA	Hospitalet de Llobregat (L)	1,509	1,701
8	BONAREA	BARCELONA	Badalona	1,510	1,724
8	BONAREA	BARCELONA	Gavà	1,510	1,727
8	BONAREA	BARCELONA	Torrelles de Llobregat	1,510	1,510
11	BONAREA	BARCELONA	Masquefa	1,511	1,529
11	BONAREA	BARCELONA	Viladecavalls	1,511	1,635
13	BONAREA	BARCELONA	Òdena	1,512	1,622
13	BONAREA	BARCELONA	Parets del Vallès	1,512	1,714
13	BONAREA	BARCELONA	Sant Cugat Sesgarrigues	1,512	1,665
13	BONAREA	BARCELONA	Seva	1,512	1,569
17	ALCAMPO	BARCELONA	Sant Adrià de Besòs	1,513	1,686
17	BONAREA	BARCELONA	Jorba	1,513	1,697
17	BONAREA	BARCELONA	Manresa	1,513	1,670
20	BONAREA	BARCELONA	Calaf	1,514	1,568
20	BONAREA	BARCELONA	Moià	1,514	1,622
20	BONAREA	TARRAGONA	Tarragona	1,514	1,696
20	BONAREA	TARRAGONA	Valls	1,514	1,703
24	BONAREA	BARCELONA	Vic	1,515	1,639
24	BONAREA	GIRONA	Arbúcies	1,515	1,619
24	BONAREA	LLEIDA	Agramunt	1,515	1,622
24	BONAREA	LLEIDA	Cervera	1,515	1,649
24	BONAREA	LLEIDA	Guissona	1,515	1,623
24	BONAREA	LLEIDA	Tàrraga	1,515	1,611
24	BONAREA	LLEIDA	Torà	1,515	1,599
24	BONAREA	LLEIDA	Verdú	1,515	1,515
24	BONAREA	TARRAGONA	Espluga de Francolí (L)	1,515	1,515
24	BONAREA	TARRAGONA	Montblanc	1,515	1,664
24	BONAREA	TARRAGONA	Reus	1,515	1,673
24	GC ENERGY	BADAJOS	Don Benito	1,515	1,642

Fuente: Dirección de Energía, CNMC

**Figura 31: Top 25 gasolineras más baratas Gasóleo A. Septiembre 2022**

Ranking	RÓTULO	PROVINCIA	MUNICIPIO	Promedio PVP Diario GOA (€/lt)	Promedio PVP Diario Municipio (€/lt)
1	GP	LLEIDA	Lleida	1,596	1,855
2	MKT OIL	TARRAGONA	Vila-seca	1,599	1,767
3	OCHO AREAS DE SERVICIO	BADAJOS	Badajoz	1,617	1,848
4	BALLENOIL	BADAJOS	Badajoz	1,630	1,848
5	AVANZA LOW COST	ALICANTE	Alicante/Alacant	1,631	1,863
6	SEROIL ENERGY EXPRESS	TARRAGONA	Vila-seca	1,645	1,767
7	SHELL	BADAJOS	Badajoz	1,646	1,848
8	BALLENOIL	BARCELONA	Santa Margarida de Montbui	1,660	1,660
9	BALLENOIL	MADRID	Madrid	1,664	1,895
9	CARBUGAL COLISEUM	CORUÑA (A)	Coruña (A)	1,664	1,836
9	MIRAMAR OIL	CORUÑA (A)	Coruña (A)	1,664	1,836
9	SUMALCA	HUELVA	Trigueros	1,664	1,871
13	PETROPRIX	MADRID	Madrid	1,665	1,895
14	ADS	ARABA/ÁLAVA	Asparrena	1,667	1,777
14	BALLENOIL	CÁCERES	Navalmoral de la Mata	1,667	1,839
14	MKT OIL	BARCELONA	Sant Boi de Llobregat	1,667	1,821
17	MKT OIL	BARCELONA	Sant Vicenç dels Horts	1,668	1,877
18	ION +	MADRID	Madrid	1,671	1,895
19	BALLENOIL	CORUÑA (A)	Betanzos	1,673	1,814
19	E.S. COOP SANTA MARIA-EL EJIDO	ALMERÍA	Ejido (Ei)	1,673	1,797
19	E.S. COOP SANTA MARIA-VICAR-MURGIALMERÍA	ALMERÍA	Vicar	1,673	1,797
19	PETROCASH BENS	CORUÑA (A)	Coruña (A)	1,673	1,836
19	PLENOIL	ALMERÍA	Ejido (Ei)	1,673	1,797
24	CARBUGAL A GRELA	CORUÑA (A)	Coruña (A)	1,675	1,836
24	PLENOIL	MURCIA	Puerto Lumbreras	1,675	1,810

Fuente: Dirección de Energía, CNMC



**Figura 32: Top 25 gasolineras más caras Gasolina 95. Septiembre 2022**

Ranking	RÓTULO	PROVINCIA	MUNICIPIO	Promedio PVP Diario GNA95 (€/lt)	Promedio PVP Diario Municipio (€/lt)
1	E.S. MIRASIERRA	GRANADA	Baza	2,329	1,765
2	ABOIL	ALBACETE	Albacete	2,299	1,756
3	EXP.OIL	GIRONA	Figuera	2,259	1,717
4	URLAVE	BURGOS	Burgos	2,149	1,761
5	COMERCIAL SAMA	MADRID	Madrid	2,139	1,731
6	(SIN RÓTULO)	LEÓN	Bembibre	2,120	1,855
7	PRIMAFRIO	MURCIA	Alhama de Murcia	2,100	1,758
8	BP	SEVILLA	Fuentes de Andalucía	2,061	1,834
9	ENTRECAMINOS	CIUDAD REAL	Valdepeñas	2,052	1,755
10	ALDIAUTO	VALENCIA / VALÈNCIA	Cariet	2,027	1,724
11	MURILLO ROJO SL	BADAJOS	Hornachos	2,017	2,017
12	MAXOIL	ASTURIAS	Gijón	2,000	1,742
13	BP	BADAJOS	Villanueva de la Serena	1,999	1,750
13	TRONOVA ENERGIA	TARRAGONA	Amposta	1,999	1,657
15	PALUSOIL	MURCIA	Cartagena	1,997	1,698
16	Q8	MADRID	Horcajo de la Sierra	1,989	1,989
17	COSTCO	BIZKAIA	Sestao	1,971	1,790
18	V.G	BADAJOS	Fuente del Arco	1,970	1,970
19	LA TARAMBANA	ALMERÍA	Ejido (El)	1,969	1,676
19	SPLASH	ALMERÍA	Ejido (El)	1,969	1,676
21	CME	BADAJOS	Esparragalejo	1,967	1,967
22	ES HERRERA	GUADALAJARA	Condemios de Arriba	1,964	1,964
23	LA GAVIOTA GASOLINERA 24 HORA	ALBACETE	Albacete	1,954	1,756
24	PETRONOR	LLEIDA	Vall de Boí (La)	1,951	1,951
25	E.S.MARINA SUR	HUELVA	Lepe	1,949	1,776

Fuente: Dirección de Energía, CNMC

**Figura 33: Top 25 gasolineras más caras Gasóleo A. Septiembre 2022**

Ranking	RÓTULO	PROVINCIA	MUNICIPIO	Promedio PVP Diario GOA (€/lt)	Promedio PVP Diario Municipio (€/lt)
1	E.S. MIRASIERRA	GRANADA	Baza	2,309	1,892
2	ABOIL	ALBACETE	Albacete	2,259	1,892
3	EXP.OIL	GIRONA	Figuera	2,239	1,865
4	PRIMAFRIO	HUELVA	Lepe	2,200	1,890
4	PRIMAFRIO	MURCIA	Alhama de Murcia	2,200	1,903
6	COSTCO	SEVILLA	Sevilla	2,157	1,900
7	ESTEBA RIVAS S.A.	TOLEDO	Toledo	2,150	1,900
8	COSTCO	MADRID	Rozas de Madrid (Las)	2,145	1,922
9	URLAVE	BURGOS	Burgos	2,139	1,880
10	COSTCO	MADRID	Getafe	2,133	1,900
11	COSTCO	BIZKAIA	Sestao	2,122	1,979
12	(SIN RÓTULO)	JAÉN	Santo Tomé	2,094	2,034
13	CEPSA	BALEARS (ILLES)	Mahón	2,089	1,964
14	CME	BADAJOS	Esparragalejo	2,077	2,077
15	PETRONOR	LLEIDA	Vall de Boí (La)	2,067	2,067
16	CEPSA	BALEARS (ILLES)	Formentera	2,064	2,039
17	BP	SEVILLA	Fuentes de Andalucía	2,061	1,897
18	CEPSA	BALEARS (ILLES)	Alaior	2,053	2,031
18	E.S. FERRERIES	BALEARS (ILLES)	Ferrieres	2,053	2,053
20	CEPSA	TARRAGONA	Valls	2,049	1,855
21	CEPSA	BALEARS (ILLES)	Alaior	2,048	2,031
22	MURILLO ROJO SL	BADAJOS	Hornachos	2,044	1,928
23	CEPSA	TOLEDO	Talavera de la Reina	2,039	1,874
23	REPSOL	BADAJOS	Badajoz	2,039	1,848
25	COMERCIAL SAMA	MADRID	Madrid	2,029	1,895

Fuente: Dirección de Energía, CNMC

## **9. ANÁLISIS DE PRECIOS DE VENTA AL PÚBLICO Y MÁRGENES BRUTOS POR OPERADOR**

### **9.1. Precios de venta al público por operador y situación**

#### ***PENÍNSULA Y BALEARES***

En septiembre de 2022, las estaciones de servicio integradas en la red de distribución de BP y CEPSA marcaron los precios promedio más altos seguidas de las REPSOL, para ambos carburantes. Los PVP más bajos se registraron, como es habitual, en las instalaciones INDEPENDIENTES.

Los precios promedio de los operadores con capacidad de refino en España fueron superiores a los de otros operadores con redes destacadas como GALP ENERGÍA ESPAÑA y DISA PENÍNSULA. DISA PENÍNSULA fue el operador que marcó precios más reducidos para ambos carburantes, incluso por debajo del grupo RESTO OPERADORES en gasolina 95 y a su mismo nivel en gasóleo A.

La horquilla de variación de precios promedio<sup>11</sup> aumentó respecto al mes anterior para ambos carburantes, situándose en 5,5 c€/lt para la gasolina 95 y 9,7 c€/lt para el gasóleo A.

Para la gasolina 95, en un contexto de descenso de precios, las estaciones que más los redujeron fueron las INDEPENDIENTES y las del grupo RESTO OPERADORES. Las disminuciones menos notables se registraron en CEPSA y REPSOL. Con respecto al gasóleo A, en una situación de alza de precios, las estaciones que más los incrementaron fueron las de CEPSA, BP y DISA PENÍNSULA. Los incrementos más reducidos tuvieron lugar en las INDEPENDIENTES, REPSOL y GALP.

---

<sup>11</sup> Para la gasolina 95: diferencia entre el precio promedio máximo (BP) y el precio promedio mínimo (INDEPENDIENTES). Para el gasóleo A: diferencia entre el precio promedio máximo (BP) y precio promedio mínimo (INDEPENDIENTES).

**Figura 34: Precios medios (€/lt) en redes de operadores. Península y Baleares. Sep-22**

<b>OPERADORES AL POR MAYOR</b>				
	<b>Gna 95</b>		<b>GoA</b>	
	<b>PVP medio €/lt</b>	<b>Diferencia vs. Mes anterior c€/lt.</b>	<b>PVP medio €/lt</b>	<b>Diferencia vs. Mes anterior c€/lt.</b>
REPSOL	1,742	-8,9	1,909	1,9
CEPSA	1,750	-8,8	1,919	2,9
BP	1,751	-9,4	1,920	2,7
DISA PENÍNSULA	1,720	-9,1	1,871	2,6
GALP ENERGÍA	1,730	-9,2	1,890	1,9
RESTO OPERADORES	1,727	-9,7	1,871	2,3

Fuente: Dirección de Energía, CNMC

**Figura 35: Precios medios (€/lt) en instalaciones independientes. Península y Baleares. Septiembre 2022**

<b>INDEPENDIENTES</b>				
	<b>Gna 95</b>		<b>GoA</b>	
	<b>PVP medio €/lt</b>	<b>Diferencia vs. Mes anterior c€/lt.</b>	<b>PVP medio €/lt</b>	<b>Diferencia vs. Mes anterior c€/lt.</b>
TOTAL INDEPENDIENTES	1,696	-9,9	1,823	1,4
SÓLO HIPERS	1,675	-10,2	1,834	1,7

Fuente: Dirección de Energía, CNMC

En septiembre de 2022, la diferencia promedio de precio entre las estaciones de servicio integradas en redes de operadores y las instalaciones independientes aumentó hasta los 4,1 c€/lt para la gasolina 95 y hasta los 7,4 c€/lt para el gasóleo A.

El PVP medio establecido en los hipermercados fue inferior al del resto del grupo de INDEPENDIENTES para la gasolina 95 (-2,1 c€/lt, aumentándose la diferencia con respecto al mes anterior) y superior para el gasóleo A (+1,1 c€/lt, siendo la diferencia aún más amplia que en el mes anterior).

**Figura 36: Precios medios (€/lt) muestra principales hipermercados. Península y Baleares. Septiembre 2022**

RÓTULO Promedio PVP diario Gasolina 95		RÓTULO Promedio PVP diario Gasóleo A	
BONAREA	1,517	BONAREA	1,715
ESCLATOIL	1,578	GM OIL	1,739
GM OIL	1,602	FAMILY ENERGY	1,763
ALCAMPO	1,646	E.LECLERC	1,768
FAMILY ENERGY	1,648	ESCLATOIL	1,771
SUPECO	1,648	ALCAMPO	1,790
E.LECLERC	1,651	SUPECO	1,802
EROSKI	1,707	Q8	1,860
Q8	1,715	EROSKI	1,871
CARREFOUR	1,739	CARREFOUR	1,907

Fuente: Dirección de Energía, CNMC

**Figura 37: Precios medios (€/lt) según situación. Península y Baleares. Septiembre 2022**

ANÁLISIS POR SITUACIÓN				
	Gna 95		GoA	
	PVP medio €/lt	Diferencia vs. Mes anterior c€/lt.	PVP medio €/lt	Diferencia vs. Mes anterior c€/lt.
SÓLO AUTOPISTAS	1,748	-9,1	1,914	2,3
SÓLO CARRETERAS	1,737	-9,2	1,888	2,1

Fuente: Dirección de Energía, CNMC

Los precios establecidos en instalaciones en autopistas fueron superiores a los de las que están ubicadas fuera de estas vías.

### **TERRITORIOS EXTRA PENINSULARES: CANARIAS, CEUTA Y MELILLA**

En **Canarias**, los precios promedio más elevados correspondieron a la red de BP en gasolina 95 y a la de GRUPO INSULAR OCÉANO en gasóleo A. Los más bajos se establecieron en las estaciones INDEPENDIENTES para ambos carburantes.

En gasolina 95, las instalaciones INDEPENDIENTES fueron las que más bajaron sus precios mientras que las caídas menos acusadas se registraron en las estaciones de CEPSA, REPSOL y BP. En gasóleo A, el comportamiento fue diverso: las estaciones de PETRÓLEOS ARCHIPIÉLAGO y GRUPO INSULAR OCÉANO incrementaron sus precios, las de PETROLÍFERA CANARIA los

mantuvo y, las restantes los bajaron, registrándose las disminuciones más acusadas en las redes de BP, CEPSA y REPSOL.

**Figura 38: Precios medios (€/lt) por operador. Canarias. Septiembre 2022**

CANARIAS				
	Gna 95		GoA	
	PVP medio €/lt	Diferencia vs. Mes anterior c€/lt	PVP medio €/lt	Diferencia vs. Mes anterior c€/lt
BP	1,514	-4,8	1,523	-2,7
DISA RED DE SERVICIOS PETROLIFEROS	1,498	-5,0	1,532	-1,2
DISA RETAIL ATLANTICO	1,495	-4,8	1,528	-0,6
CEPSA	1,484	-4,7	1,508	-2,7
REPSOL	1,477	-4,8	1,505	-2,6
GRUPO INSULAR OCÉANO	1,472	-5,7	1,536	0,6
PETRÓLEOS ARCHIPIÉLAGO	1,419	-5,7	1,519	1,2
PETROLIFERA CANARIA	1,478	-5,0	1,525	0,0
<b>INDEPENDIENTES</b>	<b>1,386</b>	<b>-5,8</b>	<b>1,440</b>	<b>-1,5</b>

Fuente: Dirección de Energía, CNMC

En **Ceuta**, las estaciones de servicio de DISA RETAIL ATLÁNTICO marcaron los precios promedio más altos y las INDEPENDIENTES los más bajos para ambos carburantes. Los descensos de precios más notables se produjeron en las INDEPENDIENTES en gasolina 95 y en las de CEPSA en gasóleo A.

**Figura 39: Precios medios (€/lt) por operador. Ceuta. Septiembre 2022**

CEUTA				
	Gna 95		GoA	
	PVP medio €/lt	Diferencia vs. Mes anterior c€/lt	PVP medio €/lt	Diferencia vs. Mes anterior c€/lt
DISA RETAIL ATLANTICO	1,357	-8,2	1,533	-1,5
CEPSA	1,349	-9,1	1,528	-2,4
<b>INDEPENDIENTES</b>	<b>1,332</b>	<b>-9,6</b>	<b>1,513</b>	<b>-1,9</b>

Fuente: Dirección de Energía, CNMC

En **Melilla**, las estaciones de BP, DISA RETAIL y CEPSA marcaron precios muy similares en gasolina 95, registrándose los mayores descensos en las de BP y CEPSA. Para el gasóleo A, los precios de BP fueron ligeramente superiores a los de DISA RETAIL y CEPSA. En las redes de estos dos últimos operadores se registraron los mayores descensos.

**Figura 40: Precios medios (€/lt) por operador. Melilla. Septiembre 2022**

MELILLA				
	Gna 95		GoA	
	PVP medio €/lt	Diferencia vs. Mes anterior c€/lt	PVP medio €/lt	Diferencia vs. Mes anterior c€/lt
BP	1,273	-9,4	1,449	-0,2
DISA RETAIL ATLANTICO	1,273	-8,8	1,446	-0,7
CEPSA	1,272	-9,3	1,446	-0,9

Fuente: Dirección de Energía, CNMC

## 9.2. Margen bruto por operador

En septiembre de 2022, los valores promedio mensual más altos del indicador de margen bruto (PAI-Ci) se registraron, un mes más, en las redes de distribución de BP, CEPSA y REPSOL para ambos carburantes. Los valores más bajos correspondieron a las estaciones de servicio INDEPENDIENTES.

Por su parte, las instalaciones del grupo OTROS OPERADORES tuvieron márgenes brutos superiores a los de las INDEPENDIENTES pero inferiores a los de los operadores principales, a excepción de DISA PENÍNSULA en ambos carburantes.

En un entorno general de disminución del margen bruto en gasolina 95 los mayores descensos se registraron en las instalaciones INDEPENDIENTES y de OTROS OPERADORES y los más reducidos en CEPSA y REPSOL. Para el gasóleo A, donde aumentaron los márgenes, los incrementos más notables tuvieron lugar en las estaciones de BP y CEPSA y los más reducidos en las INDEPENDIENTES y GALP.

**Figura 41: PAI-Ci c€/lt por operador. Península y Baleares. Gasolina 95. Septiembre 2022**

Gasolina 95 E5	ago-22	sep-22	Variación	
	c€/lt	c€/lt	c€/lt	%
BP	33,60	31,87	-1,73	-5,16%
DISA PENÍNSULA	30,74	29,13	-1,62	-5,26%
CEPSA	33,02	31,81	-1,21	-3,66%
REPSOL	32,55	31,17	-1,37	-4,22%
GALP	31,61	30,16	-1,45	-4,60%
OTROS OPERADORES	31,81	29,81	-2,00	-6,27%
INDEPENDIENTES	29,45	27,24	-2,20	-7,48%

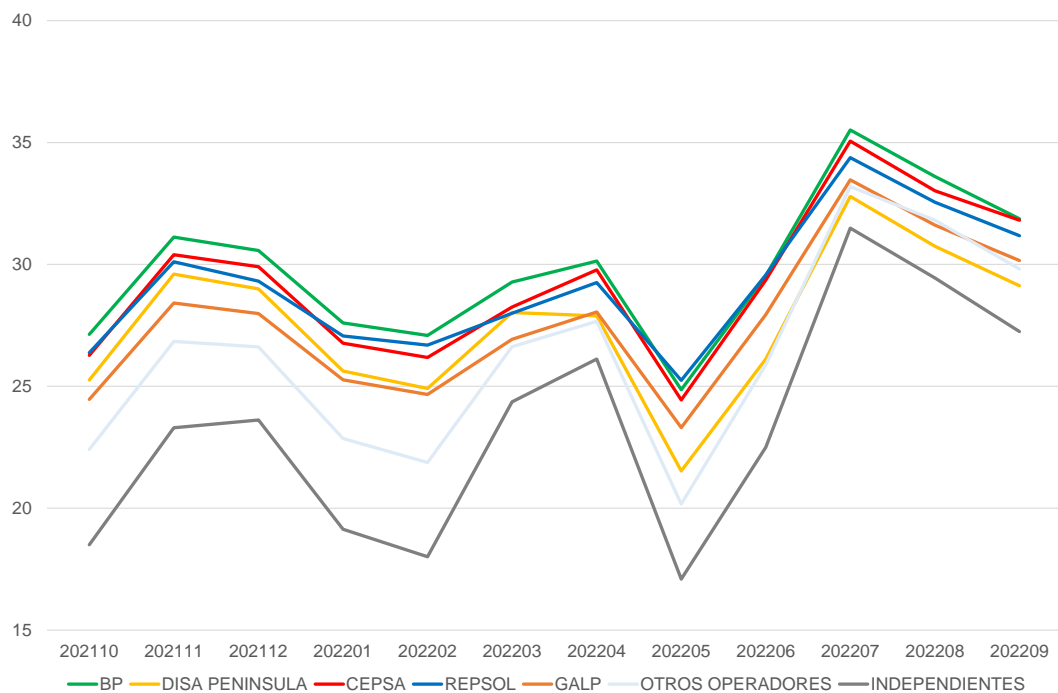
Fuente: Dirección de Energía, CNMC

**Figura 42: PAI-Ci c€/lt por operador. Península y Baleares. Gasóleo A. Septiembre 2022**

Gasóleo A habitual	ago-22	sep-22	Variación	
	c€/lt	c€/lt	c€/lt	%
BP	27,79	32,12	4,33	15,57%
DISA PENÍNSULA	24,01	27,91	3,89	16,21%
CEPSA	27,69	31,95	4,26	15,37%
REPSOL	27,57	31,28	3,71	13,44%
GALP	25,95	29,61	3,66	14,12%
OTROS OPERADORES	24,16	27,96	3,79	15,70%
INDEPENDIENTES	20,98	24,09	3,12	14,86%

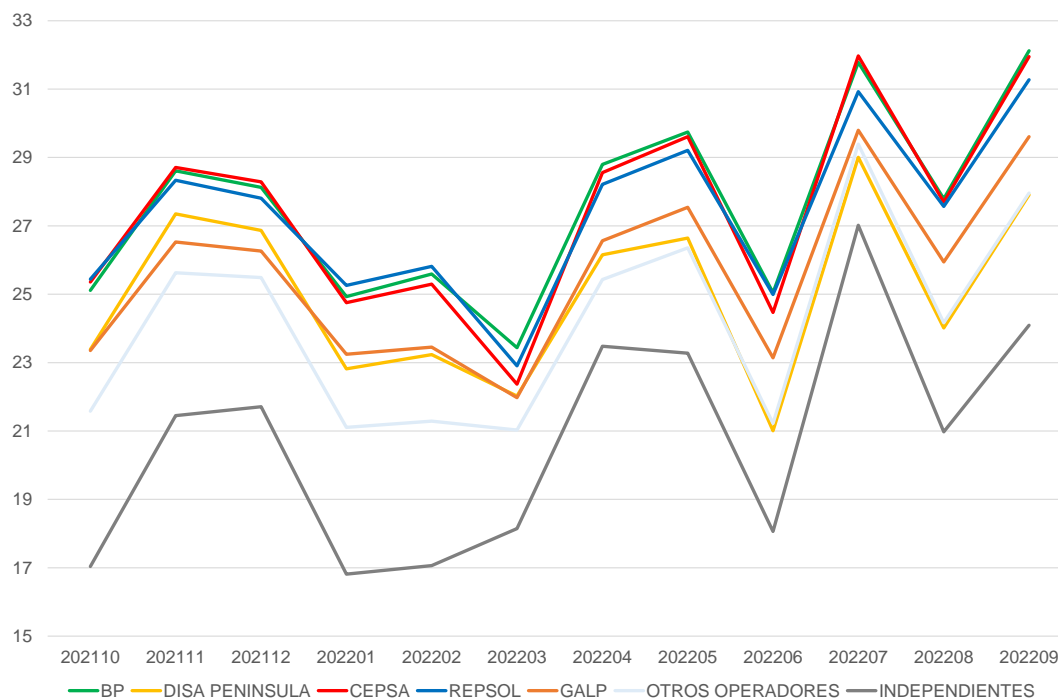
Fuente: Dirección de Energía, CNMC

**Figura 43: PAI-Ci c€/lt por operador. Península y Baleares. Gasolina 95 Sep 21 – Ago 22**



Fuente: Dirección de Energía, CNMC

**Figura 44: PAI-Ci c€/lt por operador. Península y Baleares. Gasóleo A. Sep 21 – Ago 22**



Fuente: Dirección de Energía, CNMC

**[INICIO CONFIDENCIAL]**

## 10. ANÁLISIS DE PRECIOS DE VENTA AL PÚBLICO POR OPERADOR Y VÍNCULO<sup>12</sup>

[...]

## 11. SEGUIMIENTO DE LA LIMITACIÓN ESTABLECIDA POR LA DISPOSICIÓN ADICIONAL CUARTA DE LA LEY 8/2015

[...]

**[FIN CONFIDENCIAL]**

<sup>12</sup> Sólo se analiza Península y Baleares por ser el área en la que se ha identificado una mayor competencia inter-marca.



## 12. COMPARACIÓN CON EUROPA

Adviértase que los PVP mostrados para España, tanto de la gasolina 95 como del gasóleo A, no incluyen la bonificación extraordinaria y temporal, aplicada en la factura final de compra, según lo establecido en el RDL 6/2022. Sin embargo, los PVP mostrados para otros países si incluyen bien las bonificaciones aprobadas o bien la bajada temporal de impuestos especiales que algunos Estados Miembros de la UE han implementado con el mismo objetivo de mitigar el impacto del conflicto bélico Rusia/Ucrania en los precios finales de los carburantes.<sup>13</sup> La disparidad de criterios en el reporte de la información de precios de los carburantes por parte de los distintos Estados Miembros resta homogeneidad a la comparativa europea.

---

<sup>13</sup> A efectos de la comparativa europea del PVP mostrada en este epígrafe hay que tener en cuenta las bajadas de impuestos especiales implementadas por varios países de la UE para la gasolina 95 y el gasóleo A como respuesta al conflicto Rusia-Ucrania. Las cifras aportadas responden a la bajada de impuesto especial después de IVA:

- Jul-22: Eslovenia (-1,08 c€/lt gasolina 95 y -1,57 c€/lt gasóleo A)
- Jun-22: Portugal (-1,90 c€/lt gasolina 95 y -0,69 c€/lt gasóleo A), República Checa (-7,35 c€/lt), Croacia (-6,64 c€/lt gasolina 95 y -3,32 c€/lt gasóleo A), Alemania (-35,16 c€/lt gasolina 95 y -16,71 c€/lt gasóleo A) y Eslovenia (-5,56 c€/lt gasolina 95 y -6,24 c€/lt gasóleo A).
- May-22: Portugal (-19,21 c€/lt gasolina 95 y -15,70 c€/lt gasóleo A) y Suecia (-22,07 c€/lt gasolina 95 y -21,94 c€/lt gasóleo A).
- Abr-22: Irlanda (-1,00 c€/lt), Luxemburgo (-7,50 c€/lt) y Holanda (-20,93 c€/lt gasolina 95 y -13,43 c€/lt gasóleo A).
- Mar-22: Bélgica (-17,50 c€/lt), Chipre (-8,33 c€/lt), Hungría (-4,87 c€/lt gasolina 95 y -5,03 c€/lt gasóleo A), Irlanda (-20,00 c€/lt gasolina 95 y -15,00 c€/lt gasóleo A), Italia (-30,50 c€/lt) y Portugal (-2,06 c€/lt gasolina 95 y -4,57 c€/lt gasóleo A).

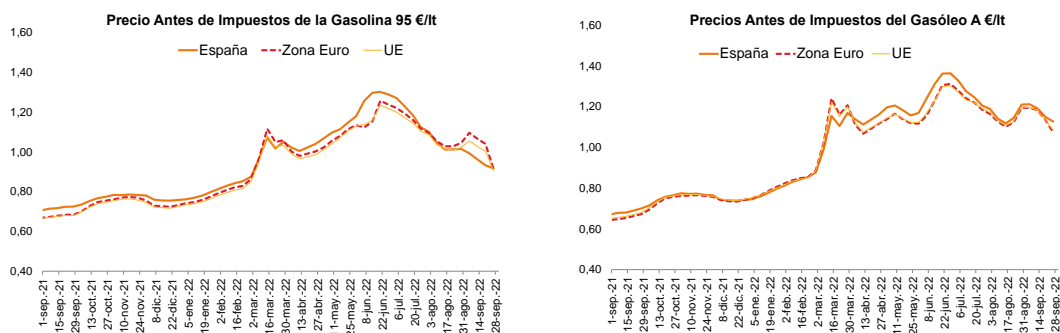
Adicionalmente, el 7-feb-22 Polonia modificó el IVA, pasando del 23% al 8%.

Cabe señalar que desde ago-22, algunos Estados Miembros han declarado al Oil Bulletin aumento de impuestos especiales que minoran las bajadas anteriores:

- Ago-22: Hungría (+0,40 c€/lt gasolina 95 y +3,58 c€/lt gasóleo A) y Eslovenia (+5,64 c€/lt gasolina 95 y +6,65 c€/lt gasóleo A).
- Sep-22: Hungría (+0,21 c€/lt gasóleo A), Bélgica (+4,00 c€/lt gasolina 95) y Luxemburgo (+7,50 c€/lt) y Alemania (+35,16 c€/lt gasolina 95 y +16,71 c€/lt gasóleo A).

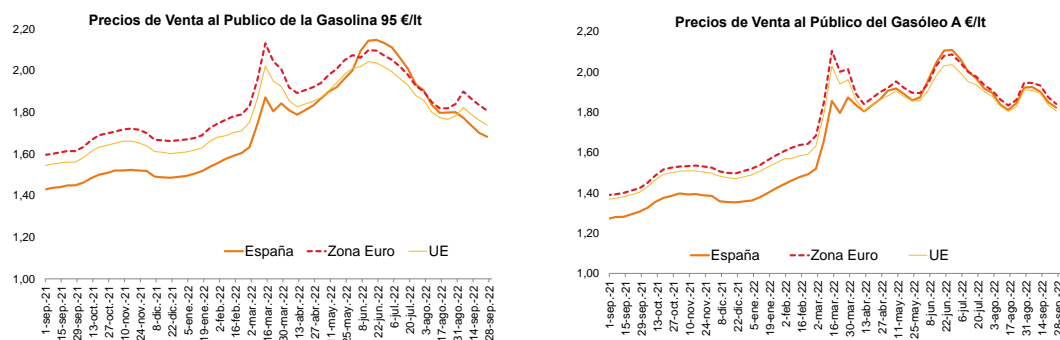
## 12.1. Precio antes y después de impuestos

**Figura 52: Evolución semanal de los precios antes de impuestos de los carburantes de automoción en España y Europa**



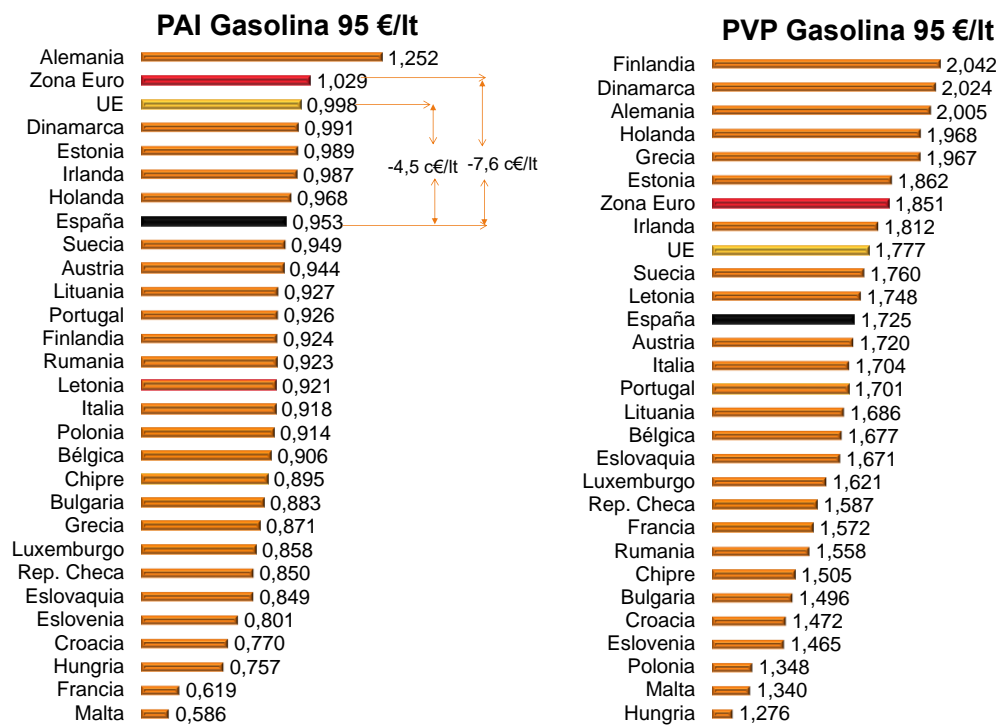
Fuente: Dirección de Energía, CNMC y UE Oil Bulletin Petrolier

**Figura 53: Evolución semanal de los precios de venta al público de los carburantes de automoción en España y Europa**



Fuente: Dirección de Energía, CNMC y UE Oil Bulletin Petrolier

**Figura 54: PVP y PAI en la Unión Europea. Gasolina 95. Septiembre 2022**



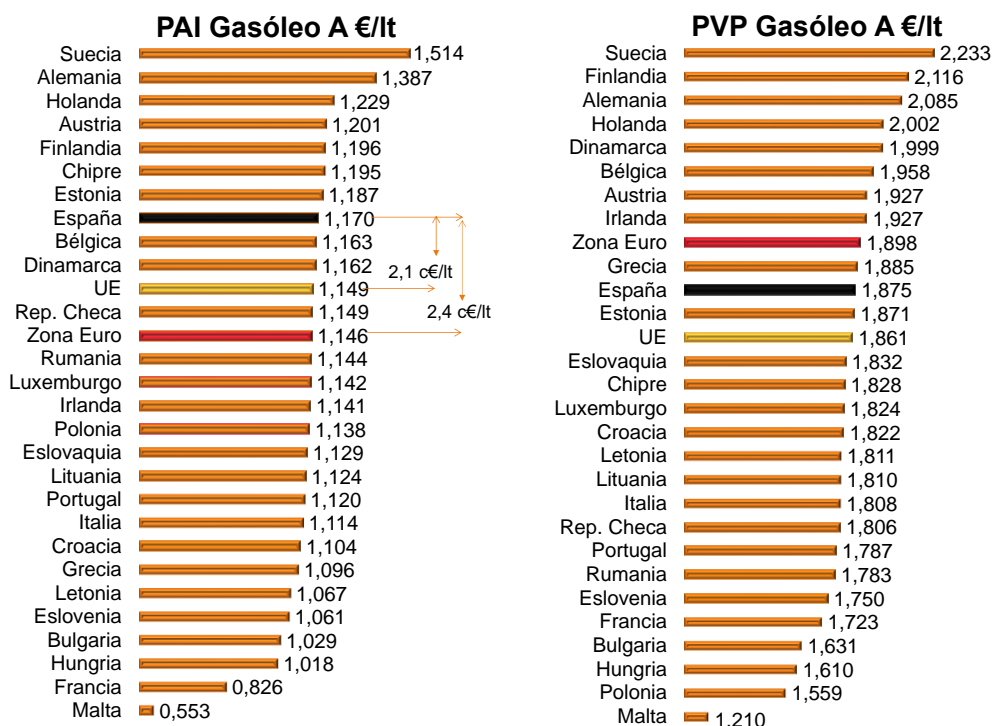
Fuente: Dirección de Energía, CNMC y UE Oil Bulletin Petrolier

En septiembre de 2022, los precios antes de impuestos de la gasolina 95 en España fueron inferiores a los de las medias ponderadas europeas (-7,6 c€/lt vs. la zona euro y -4,5 c€/lt vs. la UE). Por segundo mes consecutivo, las medias europeas son superiores a las españolas, aumentándose además las diferencias con respecto al mes anterior. España ascendió del noveno al octavo puesto en el ranking de precios.

En septiembre de 2022, los precios de venta al público de la gasolina 95 en España se situaron por debajo de los de la zona euro (-12,6 c€/lt) y volvieron a ubicarse por debajo también de los de la UE (-5,2 c€/lt), retomando así su habitual posición relativa tras haber permanecido cuatro meses por encima.

Se reitera que dada la disparidad de criterios con la que los países están reportando sus precios tras las medidas implementadas para paliar los efectos del conflicto Rusia/Ucrania, las comparaciones podrían no ser consistentes.

**Figura 55: PVP y PAI en la Unión Europea. Gasóleo A. Septiembre 2022**



Fuente: Dirección de Energía, CNMC y UE Oil Bulletin Petrolier

En septiembre de 2022, los precios antes de impuestos del gasóleo A en España se situaron, como suele ser habitual, por encima de los de las medias ponderadas europeas (+2,4 c€/lt vs. la zona euro y +2,1 c€/lt vs. la UE). Las diferencias fueron superiores a las registradas el mes anterior. España ascendió de la novena a la octava posición del ranking de precios.

En septiembre de 2022, los precios de venta al público del gasóleo A en España continuaron en su habitual posición por debajo de la zona euro (-2,3 c€/lt). Sin embargo, se mantuvieron por encima de los de la UE (+1,4 c€/lt) por quinto mes consecutivo, siendo además el distanciamiento superior al del mes anterior.

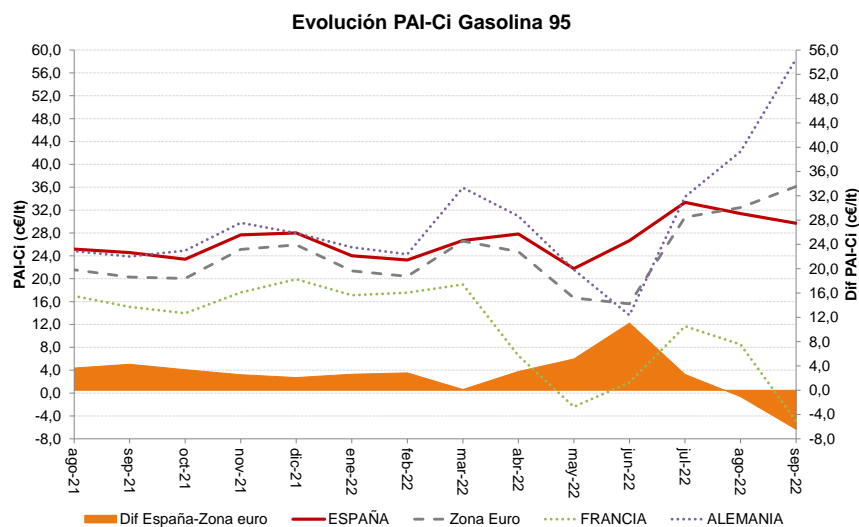
Se reitera que dada la disparidad de criterios con la que los países están reportando sus precios tras las medidas implementadas para paliar los efectos del conflicto Rusia/Ucrania, las comparaciones podrían no ser consistentes.

## 12.2. Margen bruto de distribución

En septiembre de 2022 el margen bruto promedio en España fue inferior al indicador correspondiente de la Zona Euro en -6,4 c€/lt para la gasolina 95 y superior en 1,9 c€/lt para el gasóleo A. La diferencia negativa fue mayor que la registrada el mes anterior. La diferencia positiva también fue más acusada.

En cuanto a las diferencias con los indicadores de dos de los países más relevantes de la Zona Euro, cabe destacar que, con relación a Francia, en septiembre de 2022, el margen bruto en España fue superior en 34,6 c€/lt para la gasolina 95 y en 33,9 c€/lt para el gasóleo A<sup>14</sup>. Las diferencias fueron superiores a las registradas el mes anterior. En relación con Alemania, el margen bruto en España volvió a ser inferior en -28,7 c€/lt para la gasolina 95 y en -22,2 c€/lt para el gasóleo A. Las diferencias superaron a las del mes anterior.

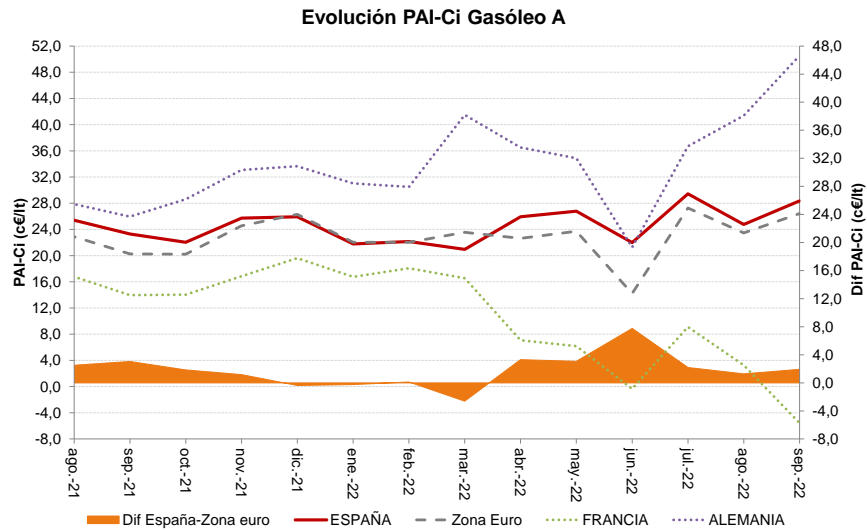
**Figura 56: Evolución del indicador precio antes de impuestos menos cotización internacional en gasolina 95**



Fuente: Dirección de Energía, CNMC y UE Oil Bulletin Petrolier

<sup>14</sup> Desde abril de 2022 Francia reporta sus precios, tanto antes como después de impuestos, teniendo en cuenta la bonificación aprobada para paliar los efectos sobre los precios de los carburantes del conflicto Rusia/Ucrania (18 c€/lt para el periodo abr/ago-22, 30 c€/lt para sep/oct-22 y 10 c€/lt para nov/dic-22). Este hecho explica el significativo distanciamiento que desde entonces se observa entre el margen bruto español y francés para ambos productos, que se amplía de forma notable en septiembre con el aumento de la bonificación francesa.

**Figura 57: Evolución del indicador precio antes de impuestos menos cotización internacional en gasóleo A**



Fuente: Dirección de Energía, CNMC y UE Oil Bulletin Petrolier

## 13. GLOSARIO Y NOTAS ACLARATORIAS

**PVP:** Precio de Venta al Público. Media aritmética de los precios (€/litro) de cada estación de servicio operativa. No se realizan ponderaciones por ventas ni se incluyen los precios aplicados a las ventas restringidas a asociados o cooperativistas.

**PAI:** Precio Antes de Impuestos. Se calculan los PAI individuales por estación de servicio y producto. Para ello se detrae de los PVP los impuestos aplicados: IVA e impuesto sobre hidrocarburos (Tipo General y Tipo Especial<sup>15</sup>) en el caso de Península y Baleares, IPSI y gravamen complementario en el caso de la Ciudades Autónomas de Ceuta y Melilla e IGIC, impuesto especial, arbitrio canario y exacción de los Cabildos en el caso de la Comunidad Autónoma de Canarias. Una vez obtenidos estos valores se calcula el PAI de la zona correspondiente aplicando una media aritmética como con el PVP.

**PVP y PAI de España para la comparativa europea:** Se corresponden con los valores de Península y Baleares, no conteniendo en ningún caso referencias o promedios que incluyan Ceuta, Melilla y Canarias.

**PVP y PAI de la UE:** Los datos de PVP y PAI correspondientes al resto de la Unión Europea provienen de la publicación semanal de la Comisión Europea "Oil Bulletin".

**Ci:** Cotización internacional. Se obtiene a partir de la media ponderada de los dos mercados de referencia en Europa, consistente en una combinación del 70% mercado MED (zona mediterránea) y 30% mercado NWE (zona noroeste europea), criterio habitual utilizado por esta Comisión como representativo del consumo promedio en España.

**Margen Bruto de distribución (PAI-Ci):** Diferencia entre el precio antes de impuestos (PAI) y la cotización internacional de referencia (Ci).

---

<sup>15</sup> La Ley 6/2018, de 3 de julio, de Presupuestos Generales del Estado para el año 2018, integra, con efectos 1 de enero de 2019, en el "tipo especial" del impuesto sobre hidrocarburos los dos tramos que conformaban el antiguo Impuesto de Ventas Minoristas de Determinados Hidrocarburos (el tramo estatal que mantiene su cuantía en 0,024 €/lt para gasolinas y gasóleo A y el tramo autonómico que se integra con su valor máximo de 0,048 €/lt para gasolinas y gasóleo A).

El PAI-Ci comprende todos los costes asociados a la distribución del carburante, desde su origen (refinería o puerto de importación) hasta su destino (estación de servicio), y la rentabilidad del operador mayorista y/o distribuidor minorista. Adicionalmente, incluye otros costes derivados del cumplimiento de diversas obligaciones, como son el mantenimiento de existencias mínimas de seguridad, la aportación al Fondo Nacional de Eficiencia Energética o la comercialización de biocarburantes con fines de transporte, entre otras.

**Los tipos de vínculos contractuales** entre los operadores al por mayor y los distribuidores minoristas de las instalaciones pertenecientes a sus redes de distribución son los siguientes:

- **COCO** (Company Owned – Company Operated): Instalaciones de suministro propiedad del operador al por mayor.
- **DOCO** (Dealer Owned – Company Operated): Instalaciones propiedad de un particular quien cede a un operador al por mayor exclusivamente la gestión del punto de venta para explotarla por sí o a través de una sociedad filial especializada.
- **CODO** (Company Owned – Dealer Operated): Instalaciones en las que el operador al por mayor conserva la propiedad del punto de venta, pero tiene cedida la gestión a favor de un tercero en virtud de un contrato de arrendamiento con exclusividad de suministro de los productos del operador.
- **DODO** (Dealer Owned – Dealer Operated): Instalaciones de suministro titularidad de una persona física o jurídica vinculada al operador al por mayor mediante un contrato de suministro en exclusiva que incluye el abanderamiento de la instalación con los signos distintivos de la imagen de marca del suministrador.

Desde marzo de 2018 no se diferencian los vínculos contractuales por tipo de régimen de suministro (comisión - venta en firme) en las instalaciones de vínculo DODO, por carecer de sentido en virtud de lo establecido en el artículo 43 bis de la Ley de Hidrocarburos.