

BOLETÍN INFORMATIVO DE LA DISTRIBUCIÓN DE CARBURANTES EN ESTACIONES DE SERVICIO

OCTUBRE 2022

IS/DE/010/22

22 de diciembre de 2022

www.cnmc.es

ÍNDICE

1. Hechos destacados	3
2. Demanda nacional de carburantes de automoción	6
3. Precio de venta al público mensual y diario	7
3.1. Gasolina 95	7
3.2. Gasóleo A	9
4. Precio antes de impuestos, cotización internacional y margen bruto	10
5. Desglose del PVP por componentes	14
6. Análisis provincial	17
6.1. Precio antes y después de impuestos	17
6.2. Margen bruto de distribución	27
7. Análisis ad hoc: CANTABRIA	30
8. Top 25 gasolineras más baratas y más caras en Península y Baleares	38
9. Análisis de precios de venta al público y márgenes brutos por operador	41
9.1. Precios de venta al público por operador y situación	41
9.2. Margen bruto por operador	45
[INICIO CONFIDENCIAL]	
10. Análisis de precios de venta al público por operador y vínculo	48
11. Seguimiento de la limitación establecida por la Disposición Adicional Cuarta de la Ley 8/2015	48
[FIN CONFIDENCIAL]	
12. Comparación con Europa	49
12.1. Precio antes y después de impuestos	50
12.2. Margen bruto de distribución	53
13. Glosario y notas aclaratorias	55

Nota: En el presente informe se analiza el comportamiento, a lo largo del mes de referencia, de los dos carburantes de automoción de mayor penetración en el mercado español: la gasolina de 95 octanos con contenido máximo de etanol del 5% en volumen (en adelante, gasolina 95) y el gasóleo de automoción (en adelante, gasóleo A). El análisis se acota al canal de estaciones de servicio por ser la modalidad de distribución predominante. A lo largo de este informe se utilizarán indistintamente los términos estaciones de servicio y gasolineras para referirse a las instalaciones de suministro de carburantes a vehículos.

1. HECHOS DESTACADOS

- En octubre de 2022, el PVP promedio en Península y Baleares de la gasolina 95 aumentó, por primera vez en cuatro meses, situándose en 1,750 €/lt (+1,4%; +2,47 c€/lt). El PVP promedio del gasóleo A aumentó, por segundo mes consecutivo, hasta 1,935 €/lt (+3,2%; +6,01 c€/lt), situándose por encima del de la gasolina 95 por tercer mes.

En Canarias, los PVP promedio de ambos carburantes disminuyeron, al contrario que en Península y Baleares, mientras que en Ceuta y Melilla se incrementaron en mayor medida que en el resto del territorio nacional.

- El margen bruto promedio mensual (PAI-Ci) de la gasolina 95 en Península y Baleares disminuyó, por tercer mes consecutivo, un 15,5% (-4,61 c€/lt), situándose en 25,1 c€/lt. De igual forma, el margen bruto promedio del gasóleo A se redujo un 21,3% (-6,04 c€/lt), posicionándose en 22,3 c€/lt.

En Canarias, el margen bruto de ambos carburantes disminuyó en mayor medida que en Península y Baleares. En las Ciudades Autónomas, la reducción del margen bruto fue inferior a la registrada en el resto del territorio nacional, con la excepción de la gasolina 95 en Ceuta cuyo margen experimentó un ligero repunte.

- En octubre de 2022, los impuestos supusieron el 44,4% del PVP de la gasolina 95 y el 37,0% del PVP del gasóleo A en Península y Baleares. La cotización internacional del producto de referencia explicó el 41,3% y 51,5%, respectivamente, de sendos PVP. El margen bruto de distribución supuso el 14,3% y 11,5% restante.
- En octubre de 2022, A Coruña, Burgos y Gipuzkoa fueron las provincias con el PVP promedio más alto de la gasolina 95, superando por primera vez en la serie histórica a Islas Baleares, tradicionalmente con precios más altos por su condición insular. Con relación al gasóleo A, Gipuzkoa volvió a ser la provincia peninsular con el PVP promedio más alto, seguida de Bizkaia y Ourense.

Los territorios extra peninsulares de Canarias, Ceuta y Melilla volvieron a marcar los PVP más bajos del ranking nacional para ambos carburantes debido a su menor carga fiscal. Por el contrario, por su condición extra

peninsular, sus PAI fueron los más elevados, junto con los de las islas Baleares, con la excepción de Las Palmas en el caso del gasóleo A.

- El análisis ad hoc se dedica a la provincia de Cantabria para el gasóleo A, por ser en octubre la séptima provincia con PVP más elevado y haber ascendido sensiblemente en el ranking durante los últimos meses. A destacar:
 - A 31 de octubre de 2022 se encuentran censadas un total de 161 estaciones de servicio operativas en la provincia de Cantabria. Predominan las instalaciones INDEPENDIENTES (40,4%), a las que les siguen las de REPSOL (29,2%), CEPSA (12,4%), DISA PENÍNSULA (5,6%), GALP (4,3%), ESERGUI (4,3%), BP (2,5%) y MEROIL y STAR PETROLEUM con porcentajes inferiores al 1%.
 - En octubre de 2022, el precio promedio más alto del gasóleo A lo establecieron las estaciones de REPSOL, seguidas de la de STAR PETROLEUM y de las de BP. Los precios más reducidos correspondieron a las estaciones de ESERGUI, INDEPENDIENTES y GALP. La horquilla de variación de precios promedio se situó en 7,8 c€/lt, cifra inferior a los 9,4 c€/lt registrados para el conjunto de Península y Baleares.
 - Comparando los precios de cada operador en Cantabria con los correspondientes a su red en el conjunto de Península y Baleares, se observa que, sobre todo desde agosto, las estaciones de todos los operadores y las INDEPENDIENTES marcan precios cada vez más altos con respecto a sus correspondientes promedios nacionales, a excepción de ESERGUI y GALP. Estos hechos explican que Cantabria en los últimos meses haya escalado posiciones en el ranking de precios.
 - Atendiendo a su situación, las instalaciones con precios promedio más altos fueron las ubicadas en autopistas/autovías y carreteras y los más bajos las situadas en cooperativas.
- En octubre de 2022, las estaciones de servicio integradas en la red de distribución de BP, CEPSA y REPSOL marcaron los precios promedio más altos, para ambos carburantes. Los PVP más bajos se registraron, como es habitual, en las instalaciones INDEPENDIENTES.

Las estaciones que más incrementaron los precios fueron las de REPSOL y GALP. Por su parte, los ascensos menos notables se registraron en las

INDEPENDIENTES y DISA PENÍNSULA para la gasolina 95 y en DISA PENÍNSULA y CEPSA para el gasóleo A.

En Canarias, los precios promedio más elevados correspondieron a BP en gasolina 95 y a GRUPO INSULAR OCÉANO en gasóleo A, mientras que los más bajos los establecieron las INDEPENDIENTES. En Ceuta, las estaciones de DISA RETAIL marcaron los precios promedio más altos y las INDEPENDIENTES los más bajos. En Melilla, BP, DISA RETAIL y CEPSA establecieron precios muy similares en gasolina 95, mientras que en gasóleo A los precios de BP y DISA RETAIL superaron a los de CEPSA.

- En octubre de 2022, los valores promedio mensual más altos del indicador de margen bruto (PAI-Ci) se registraron, un mes más, en las redes de distribución de BP, CEPSA y REPSOL para ambos carburantes. Los valores más bajos correspondieron a las estaciones de servicio INDEPENDIENTES.
- En octubre de 2022, los precios antes de impuestos de la gasolina 95 en España volvieron, tras dos meses, a posicionarse por encima de las medias ponderadas europeas. España ascendió del octavo al sexto puesto en el ranking. Por su parte, los precios antes de impuestos del gasóleo A en España continuaron por encima de los de las medias europeas, ampliándose las diferencias. España bajó de la octava a la novena posición del ranking¹.
- En septiembre de 2022, la demanda nacional de gasolina 95 y gasóleo A representó el 52,3% del total de productos petrolíferos consumidos en España a lo largo del mes. Se situó un 2,6% por debajo de la registrada en el mismo mes del año anterior y fue inferior en un 4,4% a la del mes previo. El 95% de la gasolina 95 y el 76% del gasóleo A se distribuyó a través del canal de estaciones de servicio.

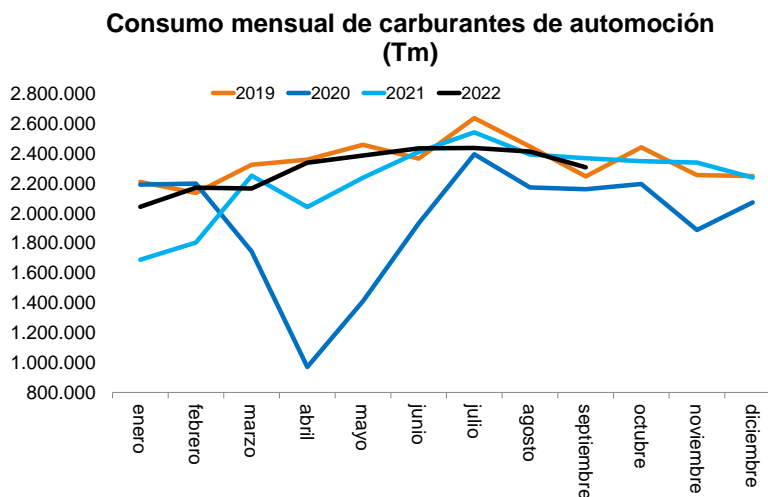
Nota: Los precios analizados en este Boletín no incluyen la bonificación extraordinaria y temporal del precio final de los carburantes aplicable desde el 1 de abril de 2022 y aprobada por el Real Decreto-ley 6/2022².

¹ La disparidad de criterios con la que los Estados Miembros reportan sus precios, tras las medidas implementadas para paliar el impacto sobre el precio de los carburantes del conflicto Rusia/Ucrania, resta homogeneidad a la comparativa europea.

² Real Decreto-ley 6/2022, de 29 de marzo, por el que se adoptan medidas urgentes en el marco del Plan Nacional de respuesta a las consecuencias económicas y sociales de la guerra en Ucrania.

2. DEMANDA NACIONAL DE CARBURANTES DE AUTOMOCIÓN

Figura 1: Evolución de la demanda nacional de gasolina 95 y gasóleo A (Tm)



sep-22	Gasolina 95	Gasóleo A
Consumo mensual (Tm)	471.217	1.837.147
Var. mes anterior	-12,0%	-2,2%
Consumo anual acumulado (Tm)	4.063.927	16.641.977
Var. año anterior	13,6%	2,9%
Consumo año móvil (Tm)	5.354.832	22.281.151
Var. año anterior	16,4%	4,6%

% Consumo mensual carburantes sobre total de productos petrolíferos	52,3%
--	-------

% canal estaciones de servicio	95%	76%
---------------------------------------	-----	-----

Fuente: Dirección de Energía, CNMC

En septiembre de 2022³ la demanda nacional de gasolina 95 y gasóleo A representó el 52,3% del total de productos petrolíferos consumidos en España a lo largo del mes. Se situó un 2,6% por debajo de la registrada en el mismo mes del año anterior y fue inferior en un 4,4% a la del mes previo. El 95% de la

³ Últimos datos disponibles. Densidad gasolina 95 = 0,752 kg/lit. Densidad gasóleo A = 0,845 kg/lit. Para más información acerca de la demanda se recomienda consultar la estadística de productos petrolíferos que se difunde en la web de la CNMC <https://www.cnmc.es/estadistica/estadistica-de-productos-petroliferos>

gasolina 95 y el 76% del gasóleo A se distribuyó a través del canal de estaciones de servicio.

La demanda total de productos petrolíferos se redujo en septiembre un 1,7% con respecto a la de agosto. Disminuyó el consumo de gasolinas (-12,0%), fuelóleos (-8,7%) y querosenos (-6,9%). Por el contrario, aumentó el de gasóleos (+3,5%) y el de GLP (+0,1%).

3. PRECIO DE VENTA AL PÚBLICO MENSUAL Y DIARIO

En este epígrafe se analiza la evolución mensual y diaria del precio de venta al público (PVP) de la gasolina 95 y del gasóleo A a lo largo del mes de octubre de 2022, tanto en el ámbito peninsular como en el extra peninsular.

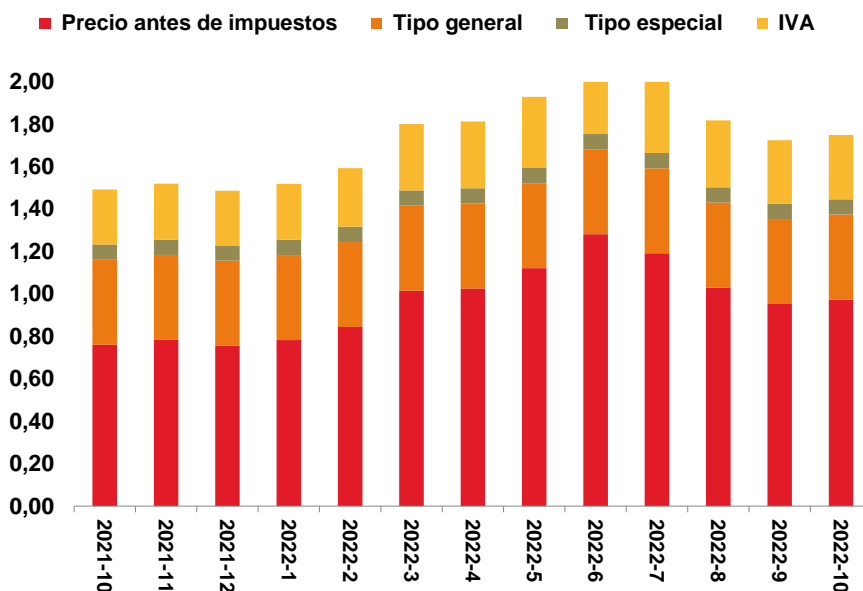
3.1. Gasolina 95

En octubre de 2022, el PVP promedio en **Península y Baleares** de la gasolina 95 aumentó, por primera vez en cuatro meses, situándose en 1,750 €/lt (+1,4%; +2,47 c€/lt).

El PVP de la gasolina 95, partiendo de su valor mínimo mensual (1,688 €/lt) mantuvo una tendencia ascendente hasta el día diecinueve del mes, fecha en la que alcanzó su valor máximo (1,774 €/lt). A partir de ese día el PVP apenas sufrió variaciones.

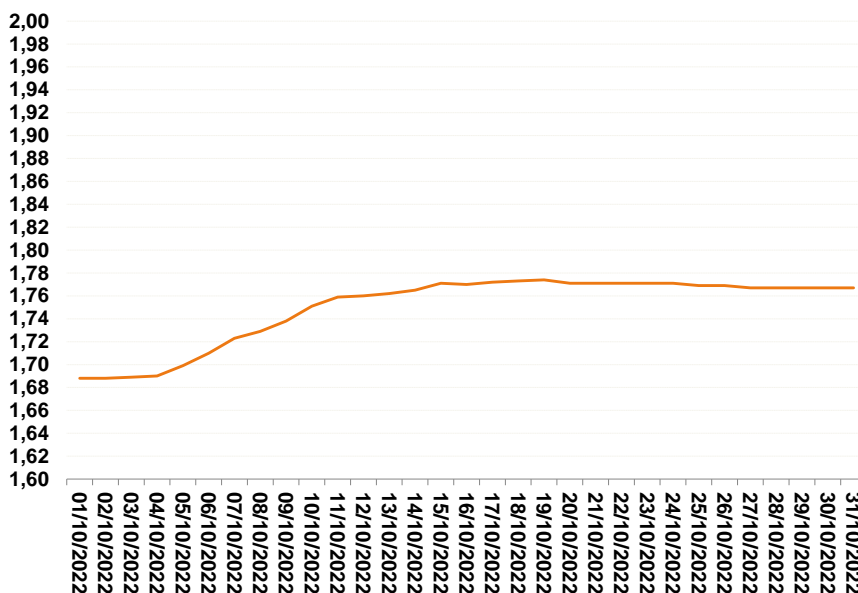
Los mayores incrementos diarios tuvieron lugar los días siete (+0,76%), diez (+0,75%) y seis (+0,65%).

Figura 2: Evolución mensual del PVP (€/lt) de la gasolina 95



Fuente: Dirección de Energía, CNMC

Figura 3: Evolución diaria del PVP (€/lt) de la gasolina 95. Octubre 2022



Fuente: Dirección de Energía, CNMC

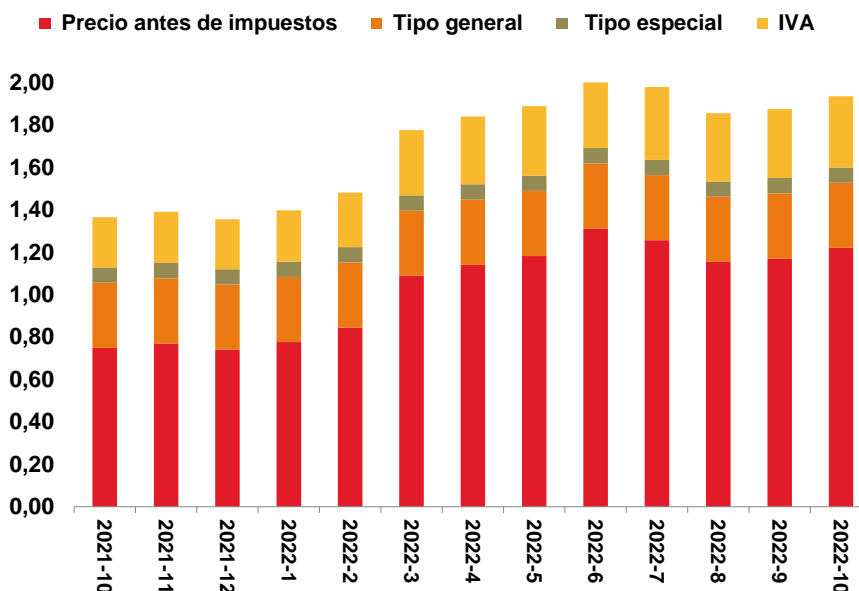
En los territorios extra peninsulares de **Canarias, Ceuta y Melilla**, el comportamiento de los precios fue diverso. En Ceuta y Melilla el precio promedio aumentó, mientras que en Canarias, al contrario que en el resto de territorios, el PVP disminuyó. De esta forma, en Canarias, el precio promedio mensual se situó en 1,450 €/lt (-2,96 c€/lt), en Ceuta 1,423 €/lt (+7,33 c€/lt) y en Melilla 1,331 €/lt (+5,81 c€/lt).

El diferencial de precios respecto a Península y Baleares se incrementó en Canarias, hasta los -30,0 c€/lt. De forma opuesta, descendió en Ceuta y Melilla, hasta los -32,7 c€/lt y -41,9 c€/lt respectivamente.

3.2. Gasóleo A

En octubre de 2022, el PVP promedio en **Península y Baleares** del gasóleo A aumentó segundo mes consecutivo, hasta situarse en 1,935 €/lt (+3,2%; +6,01 c€/lt). El PVP promedio mensual del gasóleo A continuó por tercer mes consecutivo por encima del de la gasolina 95.

Figura 4: Evolución mensual del PVP (€/lt) del gasóleo A

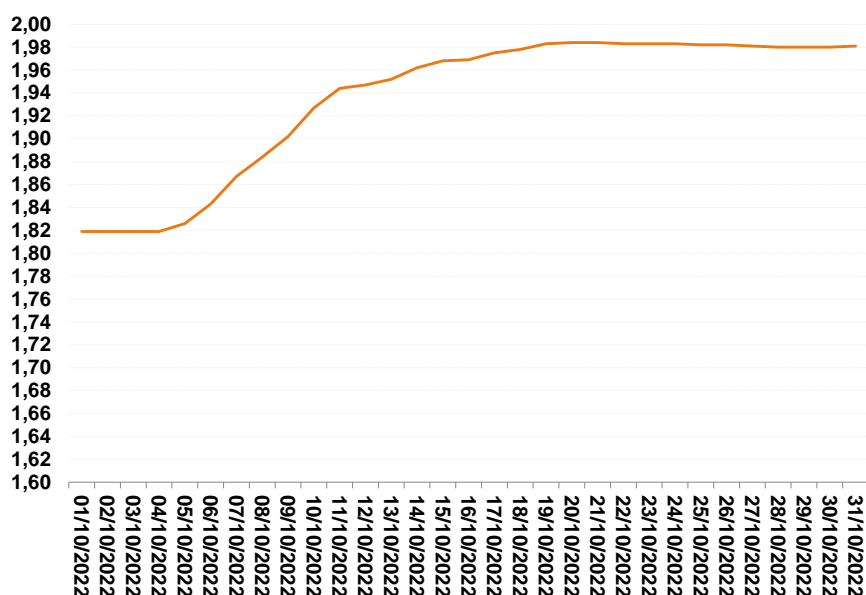


Fuente: Dirección de Energía, CNMC

Al igual que en gasolina 95, el PVP, partiendo de su valor mínimo al inicio del periodo analizado (1,819 €/lt) mantuvo una tendencia al alza hasta el día veinte del mes, cuando alcanzó valor máximo (1,984 €/lt). A partir de ahí, prácticamente no varió.

Los mayores incrementos diarios tuvieron lugar los días diez (+1,31%), siete (+1,30%) y nueve (+0,96%).

Figura 5: Evolución diaria del PVP (€/lt) del gasóleo A. Octubre 2022



Fuente: Dirección de Energía, CNMC

El diferencial promedio de precios gasolina 95-gasóleo A registró, por tercer mes consecutivo, un valor negativo (-18,5 c€/lt). Esta cifra, en valor absoluto, fue superior a la del mes pasado ya que los precios del gasóleo A fueron en octubre superiores a los de la gasolina 95 aún en mayor cuantía que en septiembre.

En los territorios extra peninsulares de **Canarias, Ceuta y Melilla**, el comportamiento de los precios fue diverso. En Ceuta y Melilla el precio promedio aumentó, mientras que en Canarias, al contrario que en el resto de territorios, el PVP disminuyó. De esta forma, en Canarias, el precio promedio mensual se situó en 1,508 €/lt (-0,47 c€/lt), en Ceuta 1,604 €/lt (+7,65 c€/lt) y en Melilla 1,513 €/lt (+6,71 c€/lt).

El diferencial de precios respecto a Península y Baleares se incrementó en Canarias, hasta los -42,7 c€/lt. Por el contrario, aumentó en Ceuta y Melilla, hasta los -33,1 c€/lt y -42,2 c€/lt respectivamente.

4. PRECIO ANTES DE IMPUESTOS, COTIZACIÓN INTERNACIONAL Y MARGEN BRUTO⁴

En octubre de 2022 el promedio mensual de la cotización internacional de referencia en euro/litro (Ci) de la gasolina 95 se incrementó con respecto al mes anterior (+6,93 c€/lt). El promedio mensual de la cotización de referencia del gasóleo A también aumentó, si bien en mayor cuantía (+11,44 c€/lt).

La referencia internacional para la gasolina en dólares/tonelada, unidad en la que cotiza en los mercados, subió respecto al mes anterior un 9,7% (+6,32 c\$/lt). La referencia internacional del gasóleo A en dólares/tonelada experimentó también un ascenso (+12,0%; +10,52 c\$/lt).

La diferencia de estos valores en c\$/lt con los anteriormente citados en c€/lt, se debe al tipo de cambio. Por octavo mes consecutivo, en octubre de 2022, el dólar se fortaleció frente al euro, lo que hizo que el promedio mensual del tipo cambio se situase en 0,9826 \$/€, un 0,8% inferior al promedio de 0,9904 \$/€ registrado en septiembre de 2022.

El precio antes de impuestos promedio mensual (PAI) de la gasolina 95 en Península y Baleares aumentó un 2,4% (+2,32 c€/lt). Por su parte, el PAI del gasóleo A aumentó un 4,6% (+5,40 c€/lt).

El margen bruto promedio mensual (PAI-Ci)⁵ de la gasolina 95 en **Península y Baleares** disminuyó con respecto al del mes anterior, por tercer mes consecutivo, un 15,5% (-4,61 c€/lt), situándose en 25,1 c€/lt. De igual forma, el margen bruto promedio del gasóleo A se redujo un 21,3% (-6,04 c€/lt), situándose en 22,3 c€/lt.

⁴ Para el cálculo de las variaciones de PAI, Ci y PAI-Ci no se tienen en cuenta los fines de semana, por no cotizar en estos días los mercados internacionales

⁵ Ver definición en Glosario y Notas Aclaratorias.

Figura 6: Península y Baleares. Variación del precio antes y después de impuestos, cotización internacional y margen bruto. Gasolina 95 y Gasóleo A. Oct-22 vs. Sep-22

Variación Octubre 22 vs. Septiembre 22			
	BRENT	GASOLINA 95	GASÓLEO A
Cotización internacional en dólares	3,41 \$/Bbl	10,04 \$/Bbl = 6,32 c\$/lt	16,72 \$/Bbl = 10,52 c\$/lt
<i>Promedio Brent Oct-22 = 93,33 \$/Bbl</i>	3,8%	9,7%	12,0%
Cotización internacional en euros (Ci)		11,02 €/Bbl = 6,93 c€/lt	18,18 €/Bbl = 11,44 c€/lt
		10,6%	12,9%
Precio de venta al público (PVP)		2,47 c€/lt	6,01 c€/lt
		1,4%	3,2%
Precio antes de impuestos (PAI)		2,32 c€/lt	5,40 c€/lt
		2,4%	4,6%
Margen bruto (PAI-Ci)		-4,61 c€/lt	-6,04 c€/lt
		-15,5%	-21,3%

Fuente: Dirección de Energía, CNMC

En **Canarias**, el margen bruto promedio mensual (PAI-Ci) de la gasolina 95 disminuyó con respecto al del mes anterior (-18,4%; -9,81 c€/lt), al igual que el del gasóleo A (-31,1%; -11,78 c€/lt). Para ambos carburantes, las reducciones de margen fueron superiores a las registradas en Península y Baleares.

Figura 7: Comunidad Autónoma de Canarias. Variación del precio antes y después de impuestos y margen bruto. Gasolina 95 y Gasóleo A. Oct-22 vs. Sep-22

Variación Octubre 22 vs. Septiembre 22		
	GASOLINA 95	GASÓLEO A
Precio de venta al público (PVP)	-2,96 c€/lt	-0,47 c€/lt
	-2,0%	-0,3%
Precio antes de impuestos (PAI)	-2,87 c€/lt	-0,34 c€/lt
	-2,4%	-0,3%
Margen bruto (PAI-Ci)	-9,81 c€/lt	-11,78 c€/lt
	-18,4%	-31,1%

Fuente: Dirección de Energía, CNMC

En **Ceuta**, el margen bruto promedio mensual (PAI-Ci) de la gasolina 95 aumentó ligeramente con respecto al del mes anterior, al contrario que en Península y Baleares (+1,0%; +0,48 c€/lt). Por su parte, el margen bruto promedio del gasóleo A se redujo (-7,2%; -3,47 c€/lt) en menor cuantía que en Península y Baleares.

Figura 8: Ciudad Autónoma de Ceuta. Variación del precio antes y después de impuestos y margen bruto. Gasolina 95 y Gasóleo A. Oct-22 vs. Sep-22

Variación Octubre 22 vs. Septiembre 22		
	GASOLINA 95	GASÓLEO A
Precio de venta al público (PVP)	7,33 c€/lt 5,4%	7,65 c€/lt 5,0%
Precio antes de impuestos (PAI)	7,42 c€/lt 6,5%	7,97 c€/lt 5,8%
Margen bruto (PAI-Ci)	0,48 c€/lt 1,0%	-3,47 c€/lt -7,2%

Fuente: Dirección de Energía, CNMC

En **Melilla**, el margen bruto promedio mensual (PAI-Ci) de la gasolina 95 se redujo con respecto al del mes anterior (-3,7%; -1,61 c€/lt), al igual que el del gasóleo A (-10,9%, -4,75 c€/lt). Para ambos carburantes, las reducciones de margen fueron inferiores a las registradas en Península y Baleares.

Figura 9: Ciudad Autónoma de Melilla. Variación del precio antes y después de impuestos y margen bruto. Gasolina 95 y Gasóleo A. Oct-22 vs. Sep-22

Variación Octubre 22 vs. Septiembre 22		
	GASOLINA 95	GASÓLEO A
Precio de venta al público (PVP)	5,81 c€/lt 4,6%	6,71 c€/lt 4,6%
Precio antes de impuestos (PAI)	5,32 c€/lt 4,9%	6,69 c€/lt 5,1%
Margen bruto (PAI-Ci)	-1,61 c€/lt -3,7%	-4,75 c€/lt -10,9%

Fuente: Dirección de Energía, CNMC

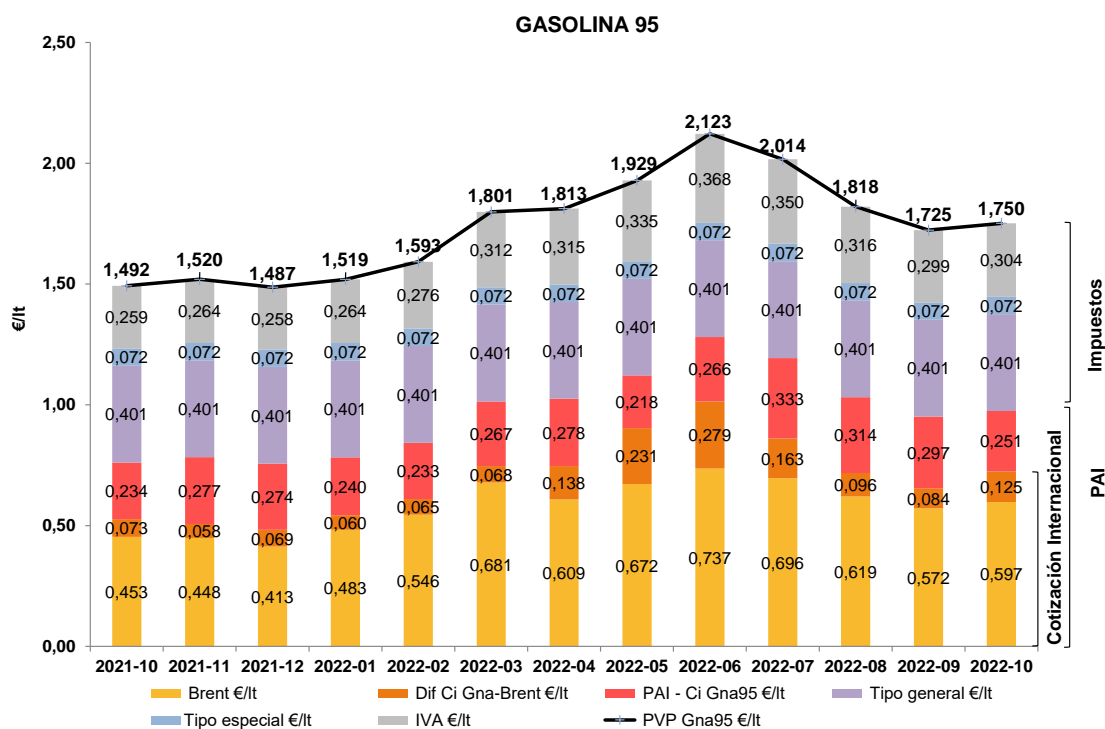
5. DESGLOSE DEL PVP POR COMPONENTES

Las siguientes figuras muestran el desglose por componentes del precio de venta al público de la gasolina 95 y el gasóleo A en Península y Baleares en el mes analizado en este informe (octubre de 2022) y en los doce meses anteriores (octubre de 2021 a septiembre de 2022). No se incluyen los restantes territorios extra peninsulares por disponer de una fiscalidad diferente.

Los principales componentes que conforman el precio final de los carburantes de automoción son los impuestos, la cotización internacional y el margen bruto de distribución.

En octubre de 2022, los impuestos supusieron el 44,4% del PVP de la gasolina 95 y el 37,0% del PVP del gasóleo A en Península y Baleares. La cotización internacional del producto de referencia explicó el 41,3% y 51,5%, respectivamente, de sendos PVP. El margen bruto de distribución supuso el 14,3% y 11,5% restante.

Figura 10: Estructura del PVP de la gasolina 95 según componentes en valor absoluto mes actual y doce meses anteriores). Península y Baleares



“Brent €/lt”: Cotización internacional del crudo Brent, expresada en euros/litro.

“Dif Ci Gna-Brent €/lt”: Diferencia entre la cotización internacional de referencia de la gasolina 95 y la cotización internacional del crudo Brent, expresada en euros/litro.

La suma de las partidas “Brent €/lt” y “Dif Ci Gna-Brent €/lt” conforman el componente de cotización internacional del PVP de la gasolina 95.

“PAI-Ci Gna95 €/lt”: Margen bruto de distribución de la gasolina 95, expresado en euros/litro. Es la diferencia entre el precio antes de impuestos (PAI) y la cotización internacional de referencia de la gasolina 95.

La suma de las partidas que conforman la cotización internacional (“Brent €/lt” y “Dif Ci Gna-Brent €/lt”) y la partida “PAI-Ci Gna95 €/lt” dan como resultado el precio antes de impuestos (PAI) de la gasolina 95.

“Tipo general €/lt”: Tipo general del impuesto sobre hidrocarburos, expresado en euros/lt. Para la gasolina 95 asciende a 0,40069 €/lt.

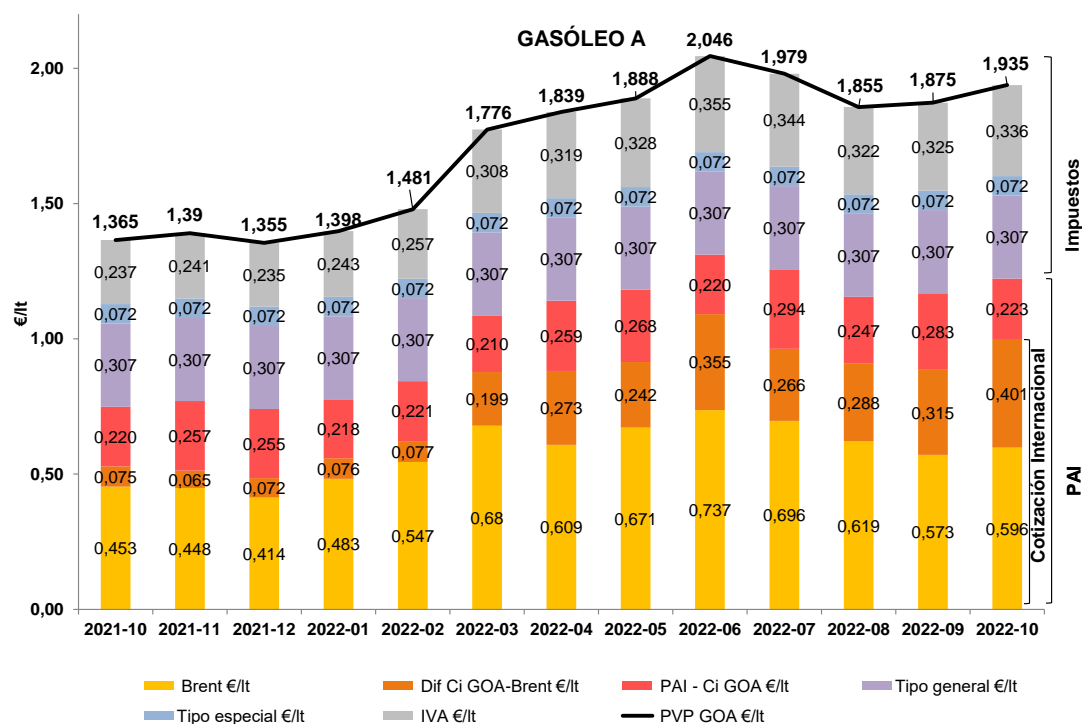
“Tipo especial €/lt”: Tipo especial del impuesto sobre hidrocarburos. El 1-ene-19 el antiguo tramo autonómico del IVMDH adquiere su cuantía máxima para todas las Comunidades Autónomas (0,048 €/lt) y se integra con el antiguo tramo estatal del IVMDH (0,024 €/lt), dando lugar al “Tipo especial” que asciende a 0,072 €/lt.

“IVA €/lt”: Impuesto del Valor Añadido, expresado en euros /litro. Se sitúa en el 21%.

Si se adicionan las partidas de impuestos al PAI se obtiene el Precio de Venta al Público (PVP) de la gasolina 95.

Fuente: Dirección de Energía, CNMC

Figura 11: Estructura del PVP del gasóleo A según componentes en valor absoluto (mes actual y doce meses anteriores) Península y Baleares



“Brent €/lt”: Cotización internacional del crudo Brent, expresada en euros/litro.

“Dif Ci GOA-Brent €/lt”: Diferencia entre la cotización internacional de referencia del gasóleo A y la cotización internacional del crudo Brent, expresada en euros/litro.

La suma de las partidas “Brent €/lt” y “Dif Ci GOA-Brent €/lt” conforman el componente de cotización internacional del PVP del gasóleo A.

“PAI-Ci GOA €/lt”: Margen bruto de distribución del gasóleo A, expresado en euros/litro. Es la diferencia entre el precio antes de impuestos (PAI) y la cotización internacional de referencia del gasóleo A.

La suma de las partidas que conforman la cotización internacional (“Brent €/lt” y “Dif Ci GOA-Brent €/lt”) y la partida “PAI-Ci GOA €/lt” dan como resultado el precio antes de impuestos (PAI) del gasóleo A.

“Tipo general €/lt”: Tipo general del impuesto sobre hidrocarburos, expresado en euros/lt. Para el gasóleo A asciende a 0,30700 €/lt.

“Tipo especial €/lt”: Tipo especial del impuesto sobre hidrocarburos. El 1-ene-19 el antiguo tramo autonómico del IVMDH adquiere su cuantía máxima para todas las Comunidades Autónomas (0,048 €/lt) y se integra con el antiguo tramo estatal del IVMDH (0,024 €/lt), dando lugar al “Tipo especial” que asciende a 0,072 €/lt.

“IVA €/lt”: Impuesto del Valor Añadido, expresado en euros /litro. Se sitúa en el 21%.

Si se adicionan las partidas de impuestos al PAI se obtiene el Precio de Venta al Público (PVP) del gasóleo A.

Fuente: Dirección de Energía, CNMC

Figura 12: Estructura del PVP de la gasolina 95 según componentes en valor porcentual (mes actual, mes anterior y mismo mes año anterior). Península y Baleares

Mes	% Brent €/lt	% Dif Ci Gna-Brent €/lt	% PAI - Ci Gna95 €/lt	% Tipo general €/lt	% Tipo especial €/lt	% IVA €/lt
2021-10	30,3%	4,9%	15,7%	26,9%	4,8%	17,4%
2022-09	33,1%	4,7%	17,4%	23,2%	4,2%	17,4%
2022-10	34,2%	7,1%	14,3%	22,9%	4,1%	17,4%

Fuente: Dirección de Energía, CNMC

Figura 13: Estructura del PVP del gasóleo A según componentes en valor porcentual (mes actual, mes anterior y mismo mes año anterior). Península y Baleares

Mes	% Brent €/lt	% Dif Ci GOA-Brent €/lt	% PAI - Ci GOA €/lt	% Tipo general €/lt	% Tipo especial €/lt	% IVA €/lt
2021-10	33,2%	5,5%	16,2%	22,5%	5,3%	17,4%
2022-09	30,5%	16,7%	15,2%	16,4%	3,8%	17,4%
2022-10	30,9%	20,6%	11,5%	15,9%	3,7%	17,4%

Fuente: Dirección de Energía, CNMC

6. ANÁLISIS PROVINCIAL

6.1. Precio antes y después de impuestos

En octubre de 2022, A Coruña, Burgos y Gipuzkoa fueron las provincias nacionales con el PVP promedio más alto de la gasolina 95, superando por primera vez en la serie histórica a Islas Baleares, tradicionalmente con precios más altos por su condición insular. Lleida volvió a posicionarse como la provincia peninsular con el PVP más bajo para este carburante seguida de Murcia y Tarragona.

Con relación al gasóleo A, Gipuzkoa volvió a ser un mes más la provincia peninsular con el PVP promedio más alto, seguida de Bizkaia y Ourense. Respecto a la parte baja del ranking, al igual que en gasolina 95, Lleida se situó como la provincia peninsular más barata, a la que siguieron Tarragona y Almería.

Los territorios extra peninsulares de Canarias, Ceuta y Melilla volvieron a marcar los PVP más bajos del ranking nacional para ambos carburantes debido a su menor carga fiscal⁶. Por el contrario, por su condición extra peninsular, sus PAI

⁶ La carga fiscal que soportan los carburantes de automoción en Canarias, así como en Ceuta y Melilla, es significativamente inferior a la de las provincias peninsulares y las islas Baleares.

fueron los más elevados, junto con los de las islas Baleares, con la excepción de Las Palmas en el caso del gasóleo A, cuyo PAI fue inferior al de varias provincias peninsulares.

Respecto a las variaciones del PVP con relación al mes anterior, en un entorno general de aumento en los precios de la gasolina 95, las mayores subidas se registraron en Ceuta, Melilla y Salamanca. En Las Palmas y Santa Cruz de Tenerife, al contrario que en el resto del territorio nacional, se produjeron descensos en los precios. Respecto al gasóleo A, al igual que en gasolina 95, en un entorno de aumento de los precios, los ascensos más apreciables correspondieron a Bizkaia, Zamora y A Coruña. En Santa Cruz de Tenerife, se produjeron en cambio descensos en los precios, mientras que en Las Palmas el aumento fue muy reducido.

Las siguientes figuras muestran para cada carburante los precios de venta al público por provincias promedio del mes analizado y sus variaciones respecto al mes previo. Tras los gráficos dedicados a los precios de venta al público, se exponen los gráficos de precios antes de impuestos. En todos ellos, a efectos comparativos, se señala la información correspondiente al promedio de Península y Baleares y al del total España.

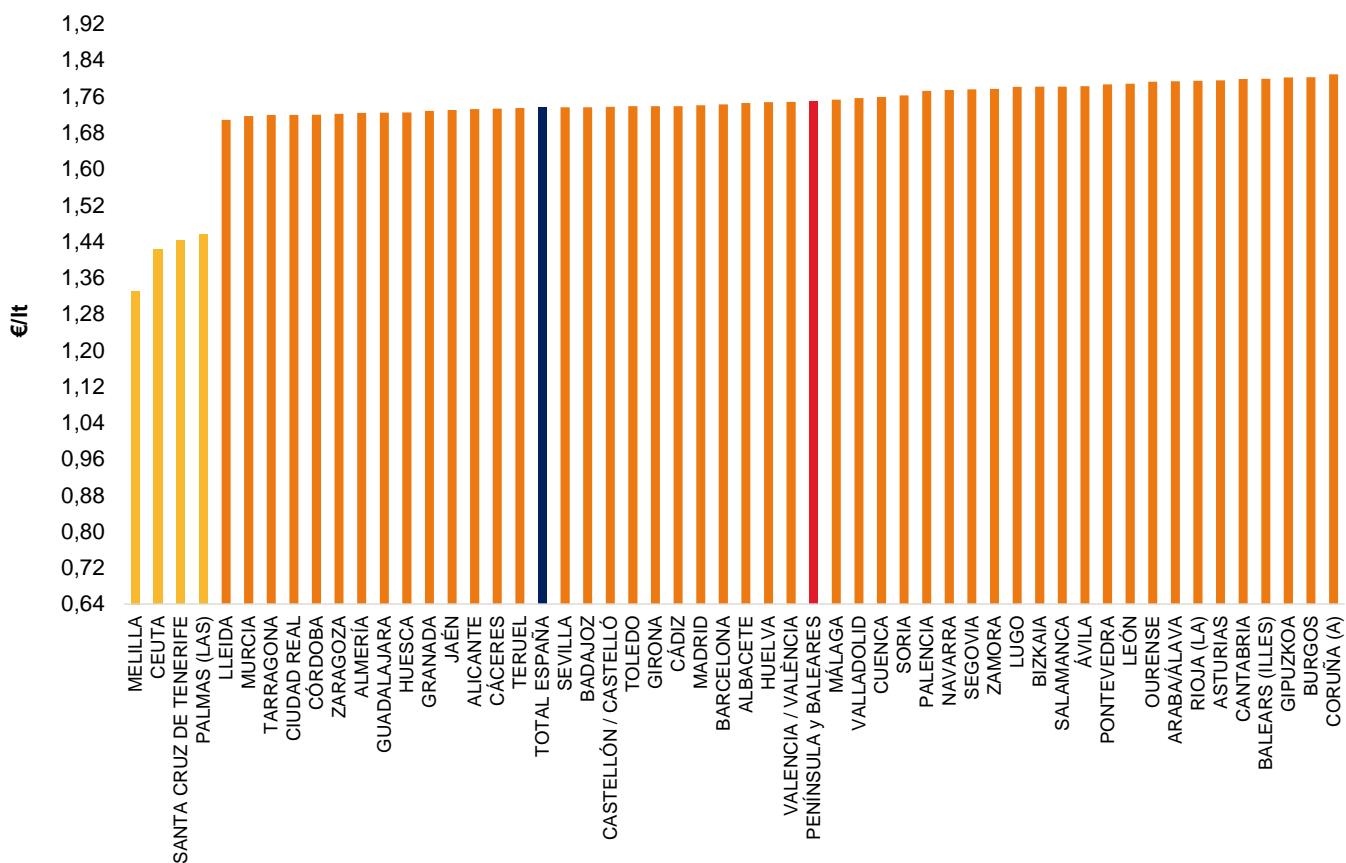
En concreto, los impuestos que gravan los carburantes en las Islas Canarias son: impuesto especial (0,265 €/lt para la gasolina 95 y 0,222 €/lt para el gasóleo A), arbitrio canario (0,007 €/lt para la gasolina 95 y 0,0065 €/lt para el gasóleo A) y la exacción de los cabildos (0,0079 €/lt en La Gomera y El Hierro y 0,02 €/lt en el resto de islas). Así, en total, los impuestos que gravan la gasolina 95 en las Islas Canarias ascienden a 0,2799 €/lt en La Gomera y El Hierro y a 0,2920 €/lt en el resto de islas. Por su parte, los impuestos que gravan el gasóleo A totalizan 0,2364 €/lt en La Gomera y El Hierro y 0,2485 €/lt en el resto del archipiélago.

Por su parte, el impuesto que grava los carburantes en ambas Ciudades Autónomas es el gravamen complementario: 0,200345 €/lt para la gasolina 95 y 0,153500 €/lt para el gasóleo A en Ceuta y 0,10 €/lt para la gasolina 95 y 0,03 €/lt para el gasóleo A en Melilla.

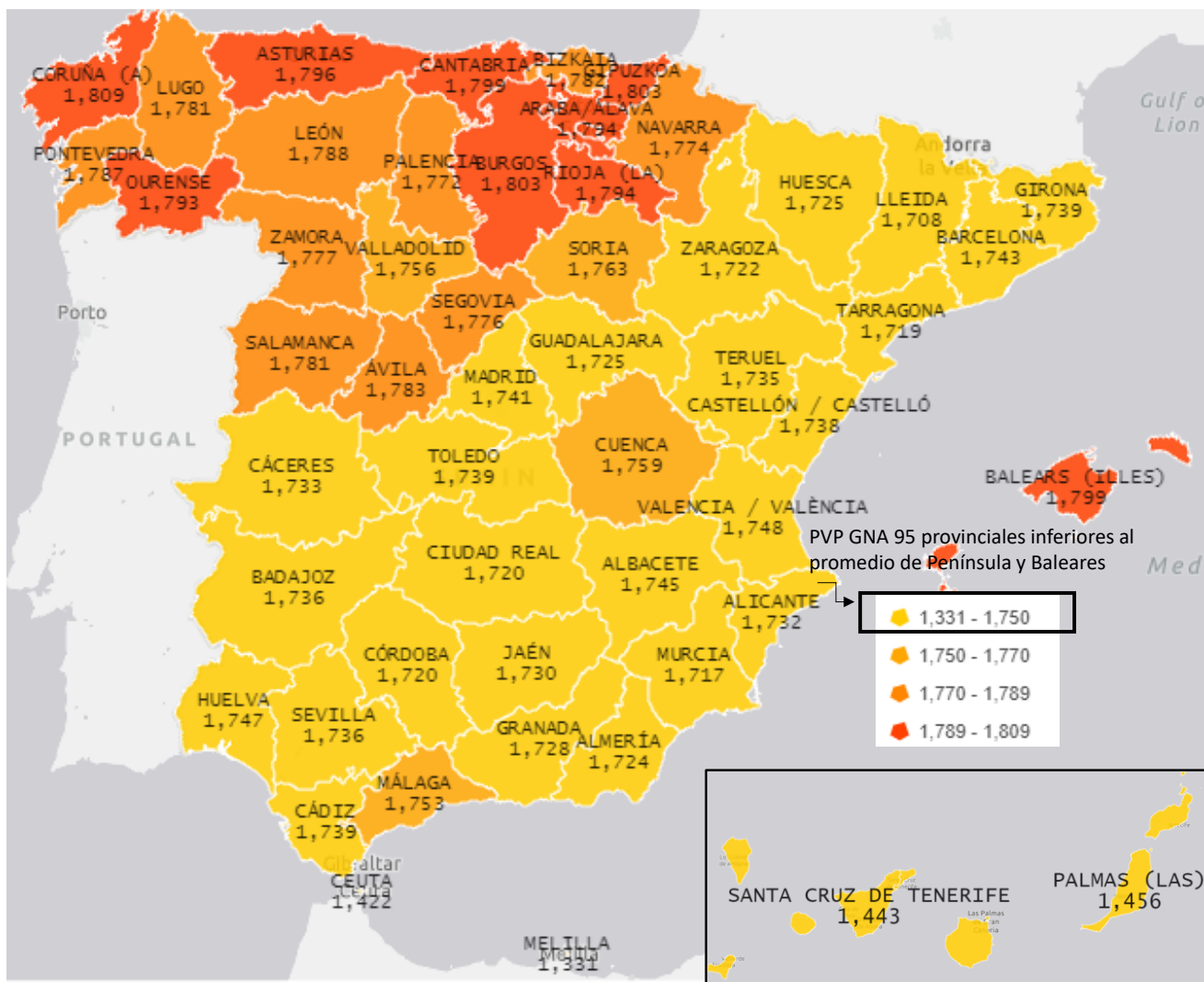
Las cifras anteriores son “equivalentes” a la suma del tipo general y el tipo especial del impuesto sobre hidrocarburos que grava a los carburantes en Península y Baleares (0,4727 €/lt para la gasolina 95 y 0,3790 €/lt para el gasóleo A).

Adicionalmente, a los carburantes en Península y Baleares se les aplica un IVA del 21%. El impuesto equivalente es el IGIC en Canarias (0%) y el IPSI en Ceuta (0,5%) y Melilla (7%).

Figura 14: Precios de venta al público de la gasolina 95 por provincias. Octubre 2022

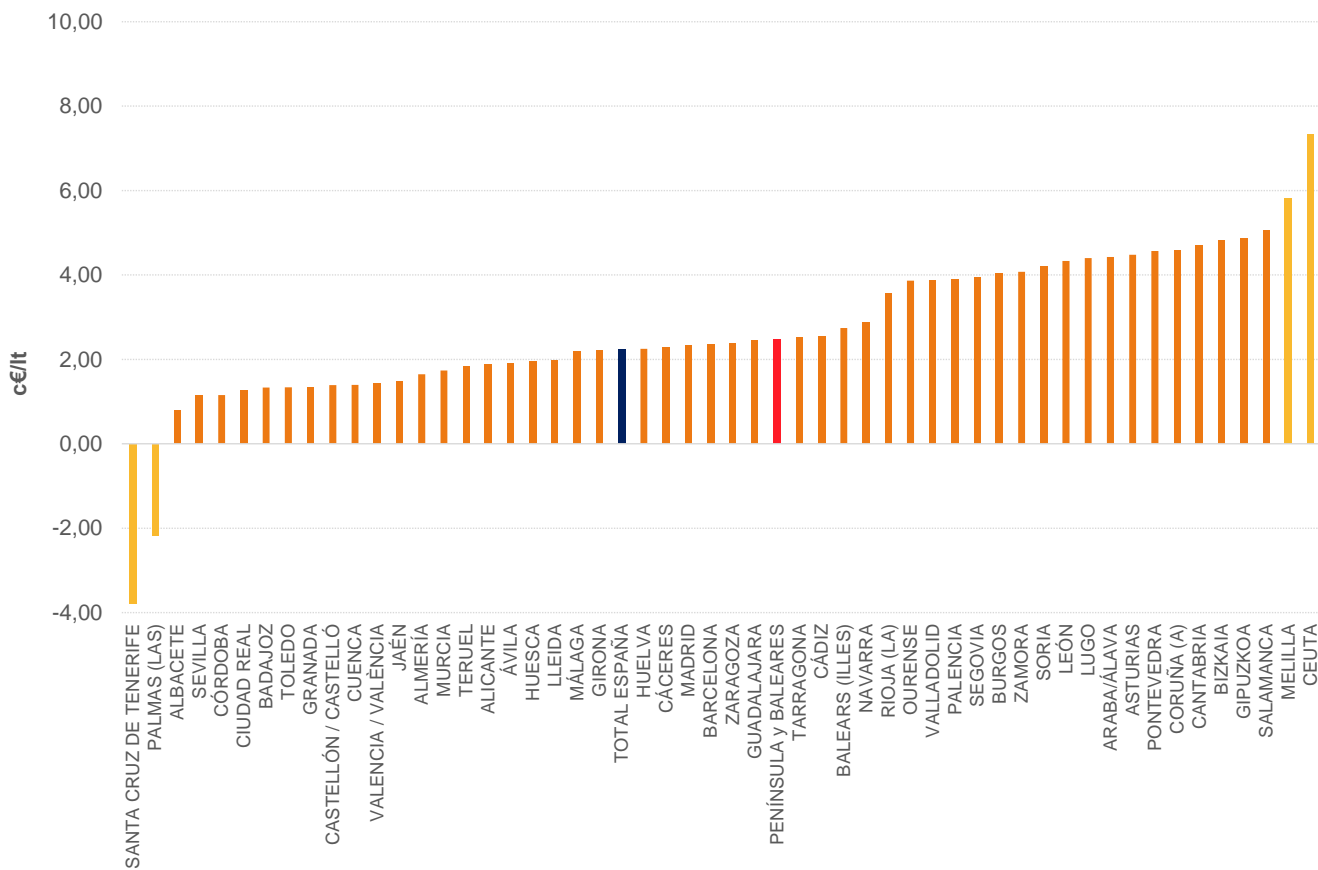


Fuente: Dirección de Energía, CNMC



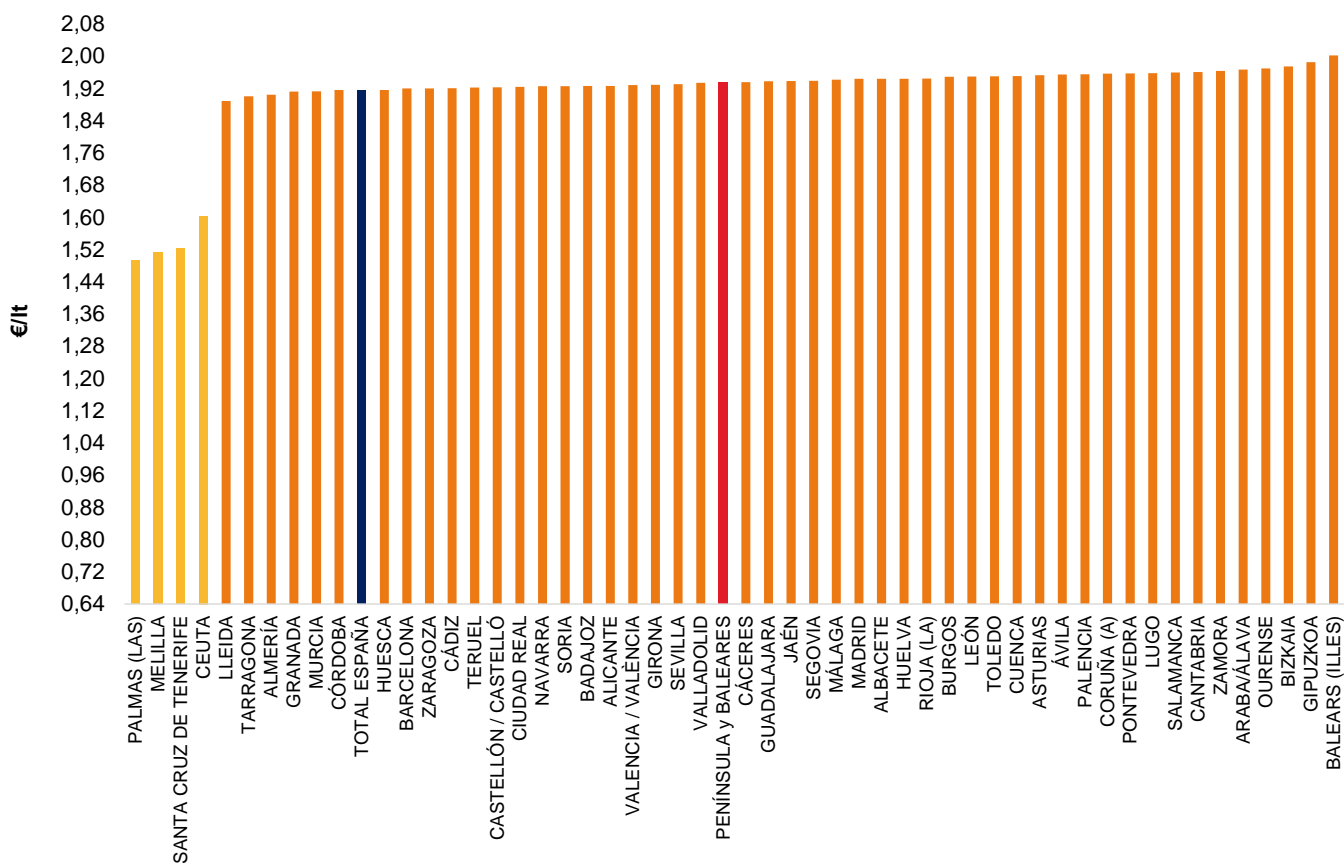
Fuente: Dirección de Energía, CNMC

Figura 15: Variación de los precios de venta al público de la gasolina 95 por provincias. Oct-22 vs. Sep-22

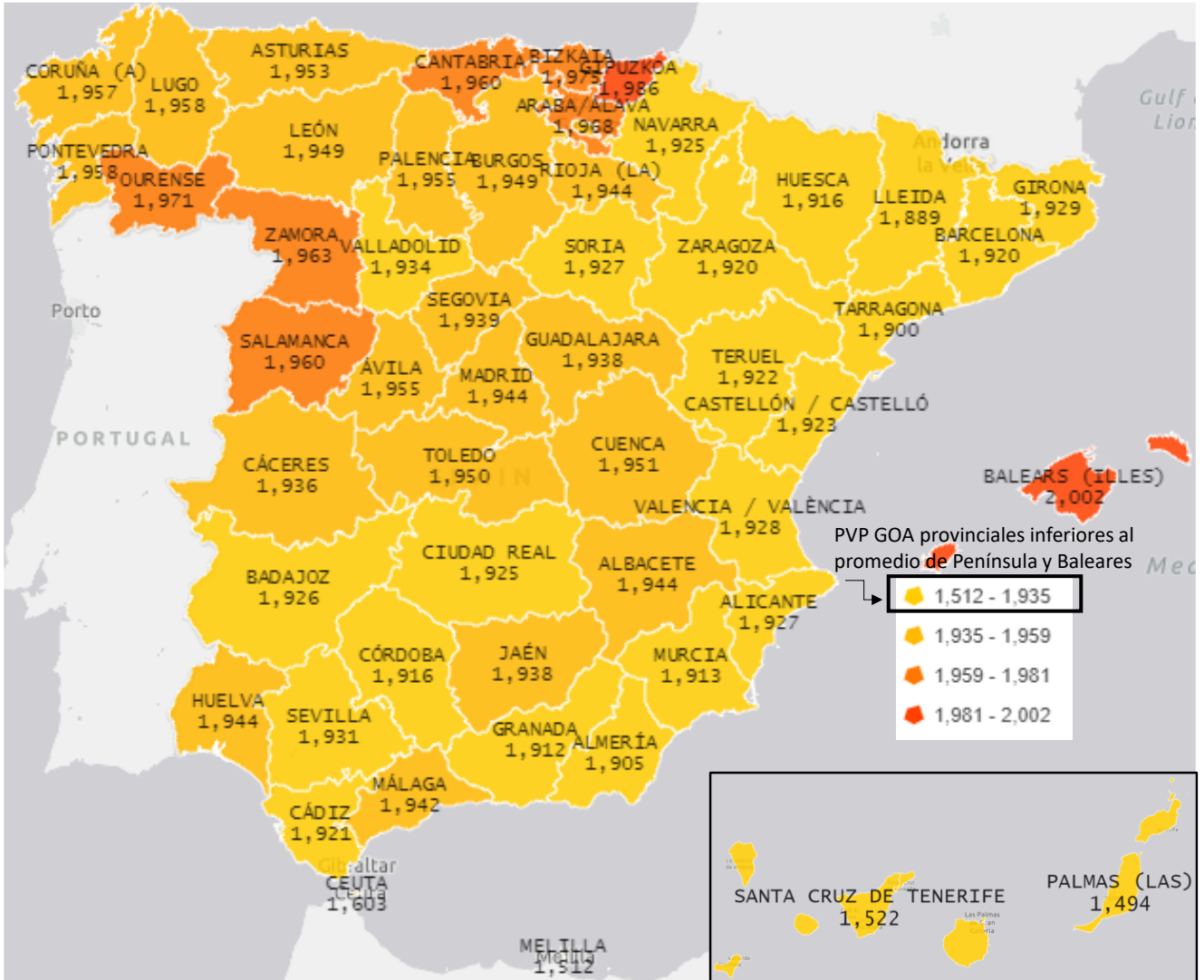


Fuente: Dirección de Energía, CNMC

Figura 16: Precios de venta al público del gasóleo A por provincias. Octubre 2022

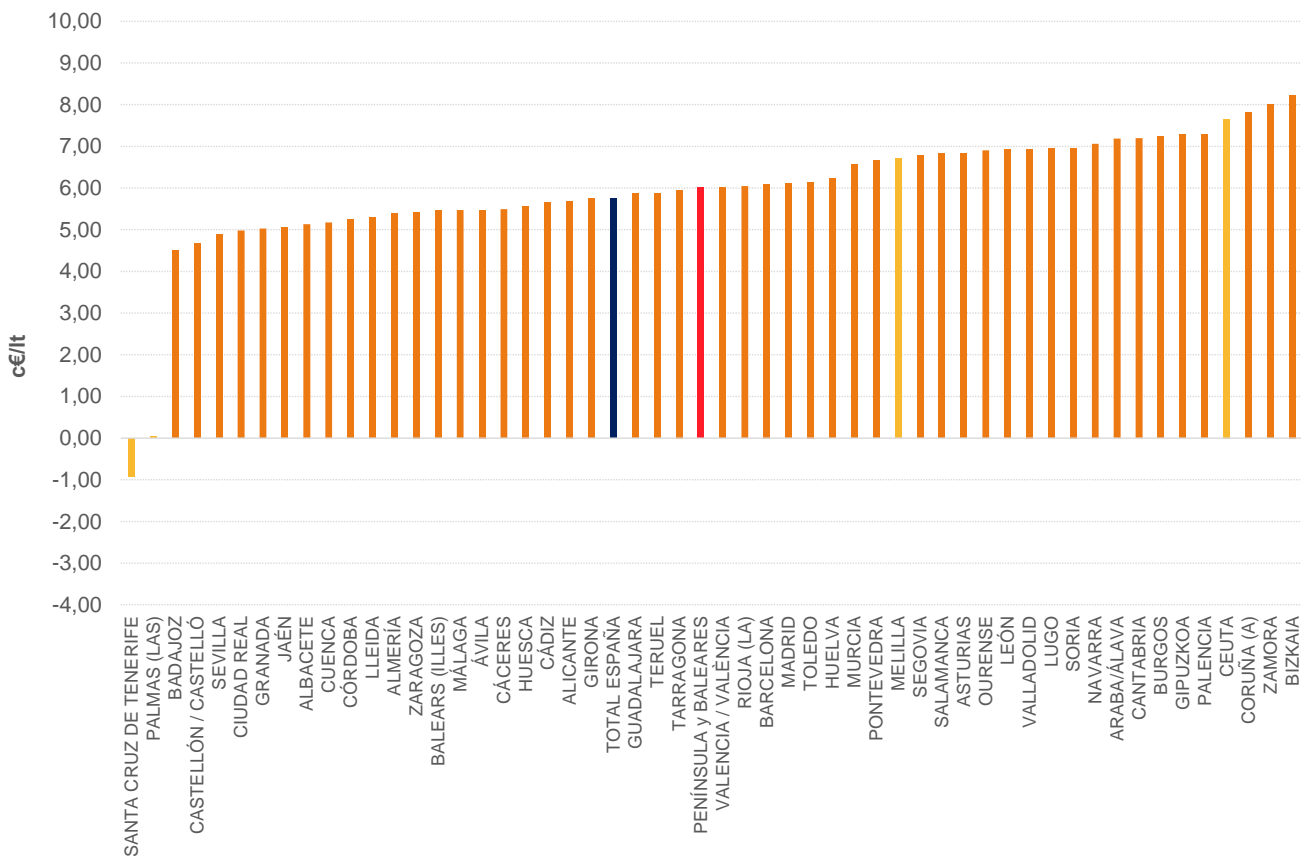


Fuente: Dirección de Energía, CNMC



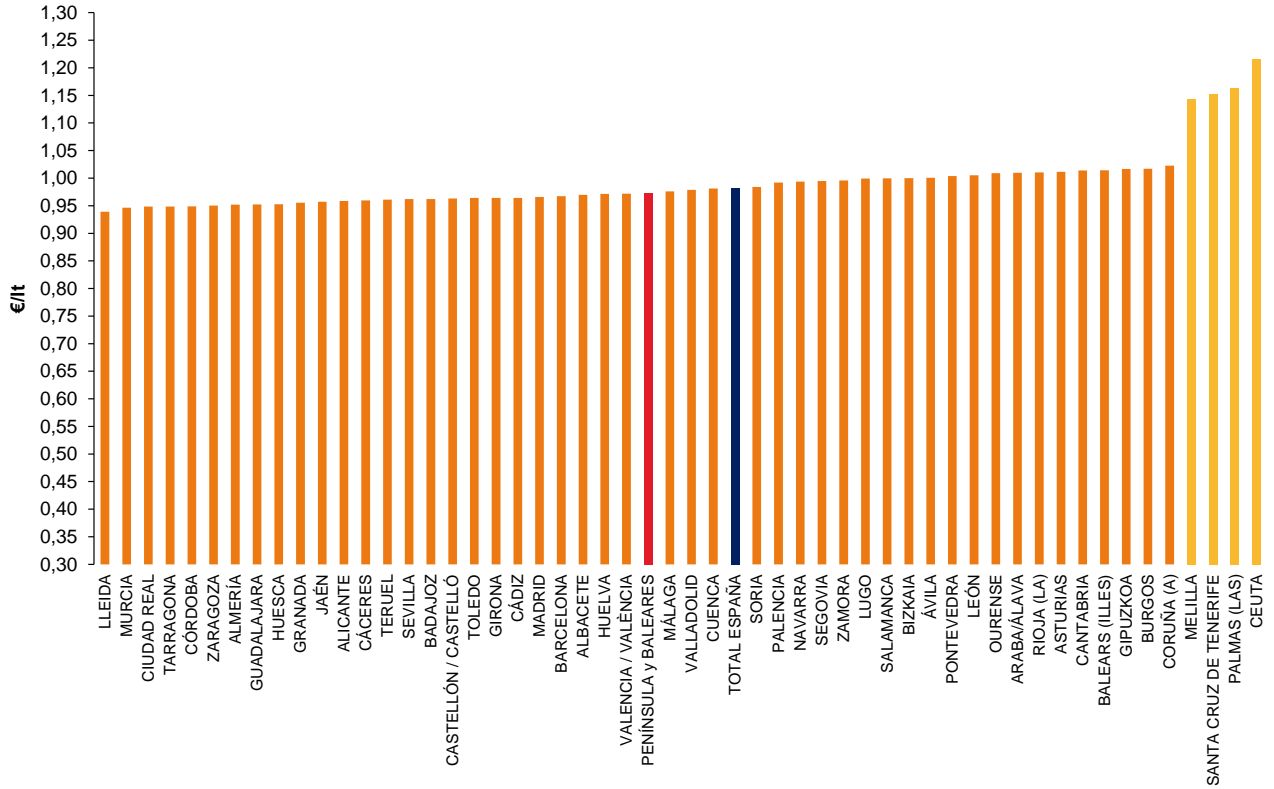
Fuente: Dirección de Energía, CNMC

Figura 17: Variación de los precios de venta al público del gasóleo A por provincias. Oct-22 vs. Sep-22



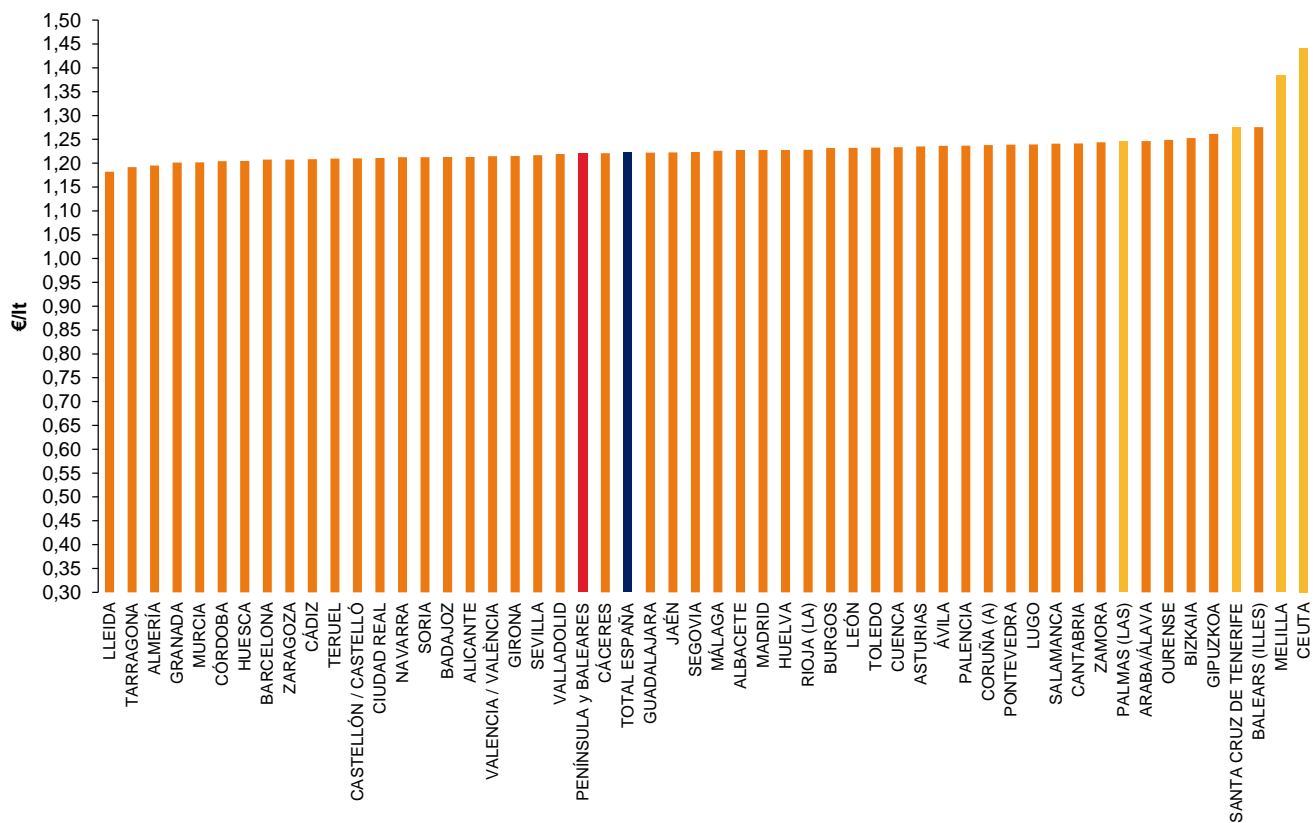
Fuente: Dirección de Energía, CNMC

Figura 18: Precios antes de impuestos de la gasolina 95 por provincias. Octubre 2022



Fuente: Dirección de Energía, CNMC

Figura 19: Precios antes de impuestos del gasóleo A por provincias. Octubre 2022



Fuente: Dirección de Energía, CNMC

6.2. Margen bruto de distribución

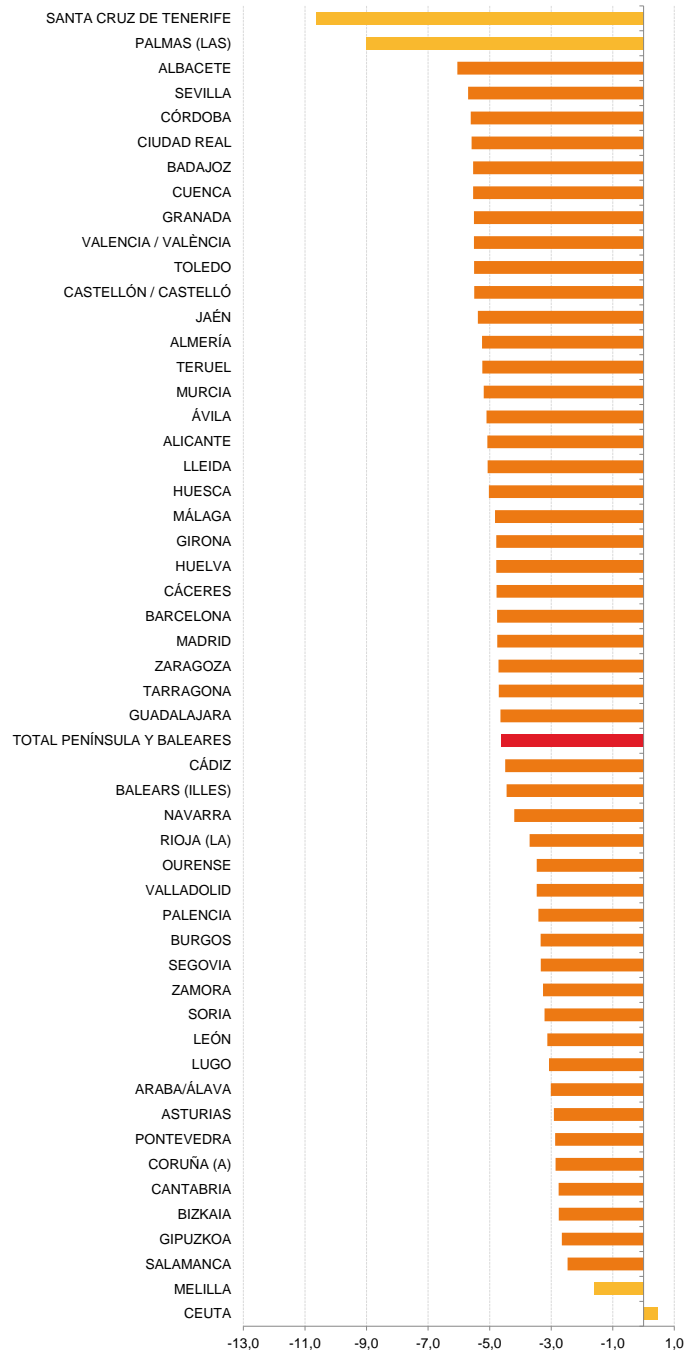
En relación con la gasolina 95, en un entorno global de descenso del margen bruto, Albacete, Sevilla y Córdoba fueron las provincias peninsulares que más disminuyeron su margen. En Salamanca, Gipuzkoa y Bizkaia se registraron los descensos más reducidos.

Con respecto a los territorios extra peninsulares distintos de Baleares y para este mismo carburante, en las provincias canarias el margen bruto disminuyó en mayor medida que en el resto del territorio nacional. En Melilla la disminución del margen fue más reducida que en el resto de provincias, mientras que en Ceuta se registró un ligero aumento.

Al igual que en gasolina 95, aunque de forma algo más acusada, en gasóleo A se produjo una tendencia generalizada de bajada del margen bruto. Badajoz, Castellón y Sevilla fueron las provincias peninsulares con los mayores descensos, mientras que las disminuciones menos notables se registraron en Bizkaia, Zamora y A Coruña.

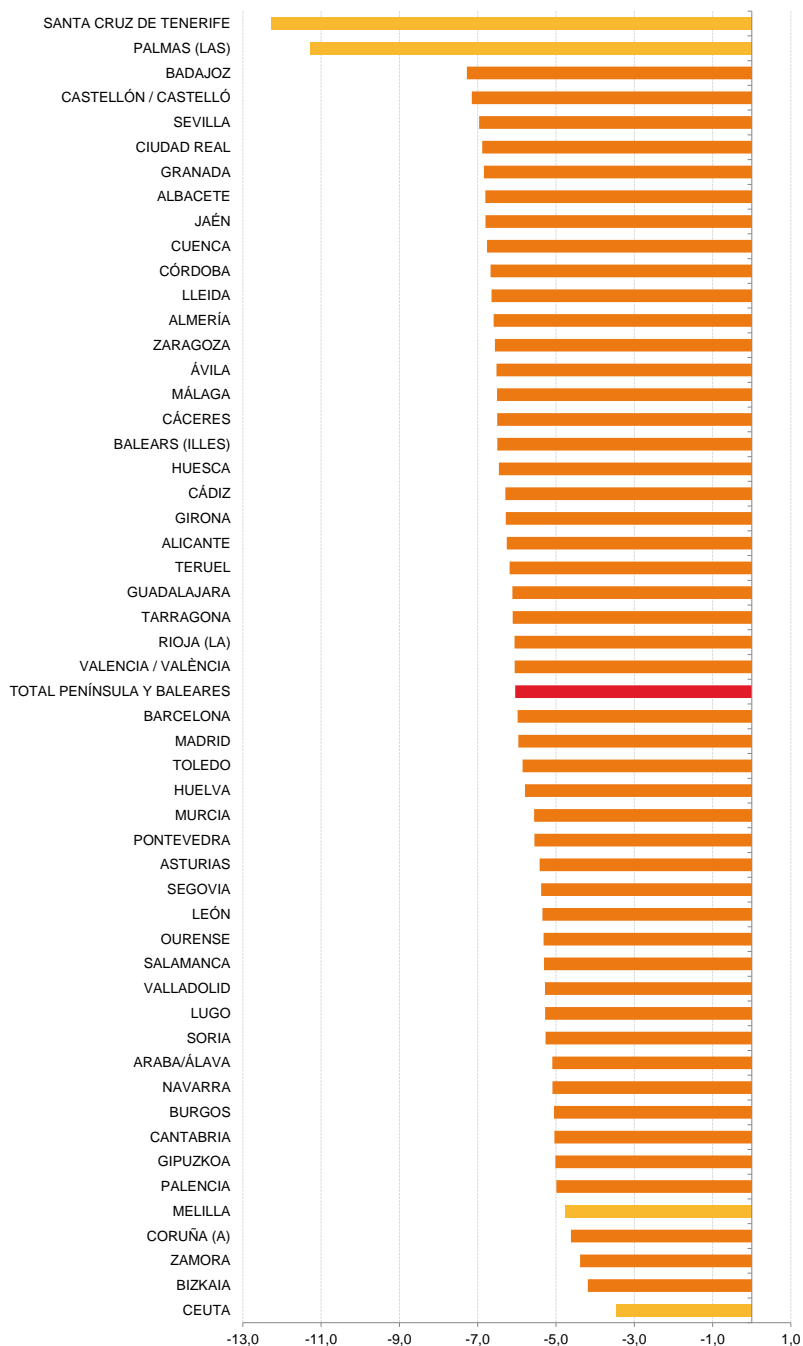
Con respecto a los territorios extra peninsulares distintos de Baleares y para este mismo carburante, en las provincias canarias los descensos de margen fueron muy superiores a los del resto del territorio nacional. Por el contrario, en Ceuta se registró la disminución de margen menos notable, siendo también la de Melilla de las más reducidas.

Figura 20: Variación del margen bruto de distribución de la gasolina 95 (c€/lt) por provincias. Oct-22 vs. Sep-22



Fuente: Dirección de Energía, CNMC

Figura 21: Variación del margen bruto de distribución del gasóleo A (c€/lt) por provincias. Oct-22 vs. Sep-22



Fuente: Dirección de Energía, CNMC

7. ANÁLISIS AD HOC: CANTABRIA

Desde mayo de 2020, este Boletín viene analizando aquellas zonas de la geografía española en las que la evolución de los PVP durante los últimos meses ha sido especialmente significativa.

Este mes se dedica a la provincia de **Cantabria** para **el gasóleo A**, por ser en octubre la séptima provincia con PVP más elevado y haber ascendido sensiblemente en el ranking de precios durante los últimos meses.

CARACTERIZACIÓN DE LA RED DE ESTACIONES DE SERVICIO

En el Censo de instalaciones de suministro del Ministerio para la Transición Ecológica y el Reto Demográfico⁷ se encuentran censadas a 31 de octubre de 2022 un total de 161 estaciones de servicio operativas en la provincia de Cantabria. Predominan las instalaciones INDEPENDIENTES (40,4% del total), a las que les siguen las de REPSOL (29,2%), CEPSA (12,4%), DISA PENÍNSULA (5,6%), GALP (4,3%), ESERGUI (4,3%), BP (2,5%) y MEROIL y STAR PETROLEUM con porcentajes inferiores al 1%.

La siguiente figura muestra la caracterización completa de la red de estaciones de servicio de Cantabria y se compara el porcentaje de presencia⁸ de cada operador en la provincia con el que dispone en el conjunto de la Península y Baleares. Se observa como hecho destacado, en términos comparativos, una menor presencia de estaciones INDEPENDIENTES, una mayor de REPSOL y una similar presencia de CEPSA y GALP a la existente en Península y Baleares. La presencia de DISA PENÍNSULA es ligeramente superior y la de BP notablemente inferior.

⁷ Censo construido a partir de la obligación de información establecida en la Orden ITC/2308/2007, de 25 de julio, por la que se determina la forma de remisión de información al Ministerio de Industria, Turismo y Comercio sobre las actividades de suministro de productos petrolíferos.

⁸ Según número de instalaciones de suministro.

Figura 22: Caracterización de la red de estaciones de servicio de Cantabria. Oct-22

	nº EES Cantabria	% red Cantabria	% red Península y Baleares
TITULARES DE INSTALACIONES DE DISTRIBUCIÓN AL POR MENOR	65	40,4%	44,8%
EMPRESAS DEL GRUPO REPSOL	47	29,2%	26,7%
EMPRESAS DEL GRUPO CEPSA	20	12,4%	11,7%
DISA PENINSULA, S.L.U	9	5,6%	3,1%
GALP ENERGÍA ESPAÑA S.A.	7	4,3%	4,7%
ESERGUI S.A.	7	4,3%	1,2%
BP OIL ESPAÑA S.A.	4	2,5%	5,8%
MEROIL, S.A.	1	0,6%	0,4%
STAR PETROLEUM S.L.	1	0,6%	0,02%
Total EES censadas y operativas	161		

Fuente: Dirección de Energía, CNMC

De las 161 estaciones de servicio censadas y operativas en Cantabria, 155 informaron en el mes de octubre de 2022 precios para el gasóleo A destinado al público en general. En consecuencia, los tres apartados siguientes (“análisis por operador”, “análisis por situación” y “análisis general por instalación”) se realizan con los precios de estas 155 instalaciones de suministro.

ANÁLISIS POR OPERADOR

A nivel promediado y para el mes de octubre de 2022, el precio promedio más alto del gasóleo A lo establecieron las estaciones de REPSOL, seguidas de la de STAR PETROLEUM y las de BP. Los precios más reducidos correspondieron a las estaciones de ESERGUI, INDEPENDIENTES y GALP. La horquilla de variación de precios promedio⁹ se situó en 7,8 c€/lt, cifra inferior a los 9,4 c€/lt registrados para el conjunto de Península y Baleares (y a los que se hará referencia en el epígrafe 9).

⁹ Diferencia entre el precio promedio máximo (REPSOL) y el precio promedio mínimo (ESERGUI).

Figura 23: Precios medios del gasóleo A en Cantabria por operador. Octubre 2022

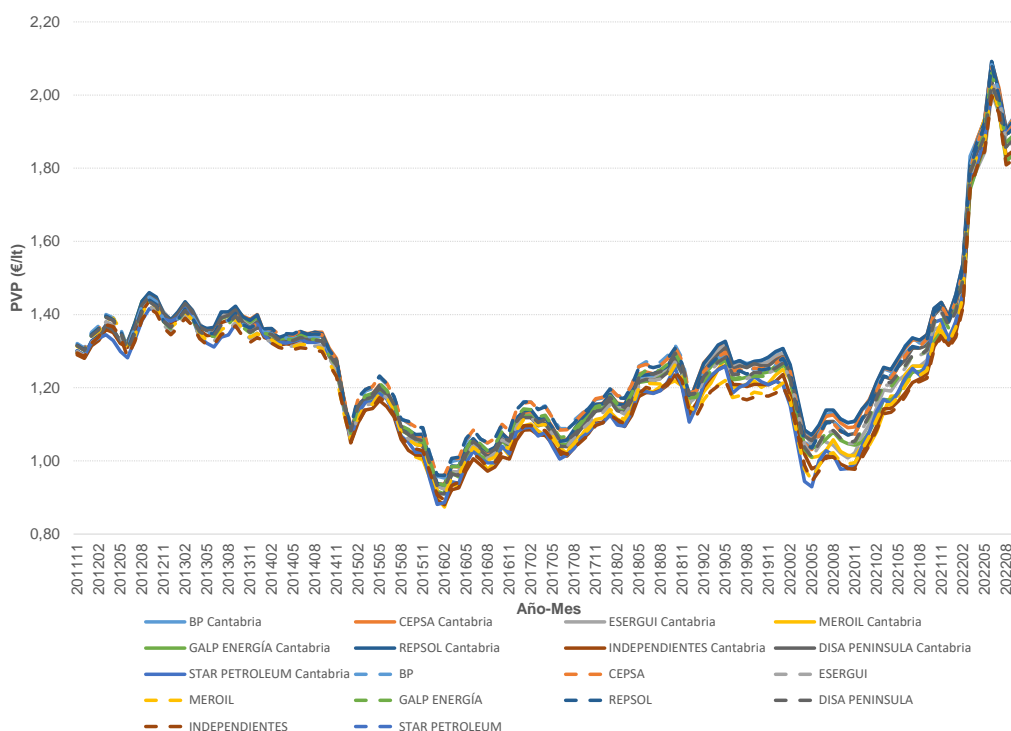
OPERADOR	PVP promedio GOA €/lt	nº instalaciones con precios disponibles aplicados al público en general
EMPRESAS DEL GRUPO REPSOL	1,999	46
STAR PETROLEUM S.L.	1,994	1
BP OIL ESPAÑA S.A.	1,989	4
EMPRESAS DEL GRUPO CEPSA	1,988	20
MEROIL, S.A.	1,985	1
DISA PENINSULA, S.L.U	1,947	9
GALP ENERGÍA ESPAÑA S.A.	1,931	7
TITULARES DE INSTALACIONES DE DISTRIBUCIÓN AL POR MENOR	1,926	59
ESERGUI S.A.	1,921	8
Total instalaciones		155

Fuente: Dirección de Energía, CNMC

La siguiente figura muestra la evolución, en el periodo noviembre-2011/octubre-2022, del PVP promedio mensual del gasóleo A establecido por los operadores REPSOL, STAR PETROLEUM, BP, CEPSA, MEROIL, DISA, GALP, ESERGUI y por las instalaciones INDEPENDIENTES, tanto en Cantabria (líneas continuas) como en el conjunto de Península y Baleares (líneas discontinuas).

Comparando los precios de cada operador en Cantabria con los correspondientes a su red en el conjunto de Península y Baleares, se observa que, sobre todo a partir de agosto de 2022, las estaciones de todos los operadores y las INDEPENDIENTES marcan precios cada vez más altos con respecto a sus correspondientes promedios nacionales, a excepción de las instalaciones de ESERGUI y GALP que mantienen en Cantabria precios promedio inferiores a su correspondiente promedio nacional. Estos hechos, explican que Cantabria en los últimos meses haya escalado varias posiciones en el ranking de precios.

Figura 24: Evolución precios medios mensuales del gasóleo A en Cantabria y en Península y Baleares. Operadores e instalaciones independientes. Nov-11 / Oct-22



Fuente: Dirección de Energía, CNMC

ANÁLISIS POR SITUACIÓN

Atendiendo a su situación, las instalaciones que establecieron en octubre de 2022 los precios promedio más altos del gasóleo A fueron las ubicadas en autopistas/autovías y carreteras, seguidas de las situadas en hipermercados. Los precios más bajos correspondieron a las instalaciones en cooperativas y entornos urbanos de más de 50.000 habitantes.

En Cantabria, la presencia de estaciones de servicio en cooperativas es notablemente inferior a la existente en Península y Baleares (3,1% vs. 9,7%), mientras que la presencia de instalaciones de suministro ubicadas en hipermercados (4,3% vs. 3,7%) y carreteras y autopistas/autovías (41,6% vs. 37,1%) es superior. Estos factores situacionales también explican los mayores precios en Cantabria con respecto a la media de Península y Baleares.

Figura 25: Precios medios del gasóleo A en Cantabria por situación. Octubre 2022

Situación	PVP promedio GOA €/lt	nº instalaciones con precios disponibles aplicados al público en general
Autopista o autovía	1,976	17
Carretera	1,964	50
Hipermercados	1,963	7
Zona de influencia urbana	1,963	30
Ciudad de menos de 50.000 hab.	1,955	24
Rural	1,955	8
Ciudad de más de 50.000 hab.	1,949	16
Cooperativa, asociación de agricultores o asociación de transportistas	1,927	1
Sin Asignar	1,872	2
Total instalaciones		155

Fuente: Dirección de Energía, CNMC

ANÁLISIS GENERAL POR INSTALACIÓN

De las 161 estaciones de servicio censadas y operativas en la provincia de Cantabria, como previamente se ha señalado, 155 informaron precios del gasóleo A destinado al público en general en octubre de 2022. De ellas, 99 (64%) presentaron un precio medio superior al promedio de Cantabria y 45 (29%) un precio medio inferior al promedio de Península y Baleares. Las restantes 11 (7%) estaciones de servicio presentaron precios inferiores al promedio de Cantabria y superiores al promedio de Península y Baleares.

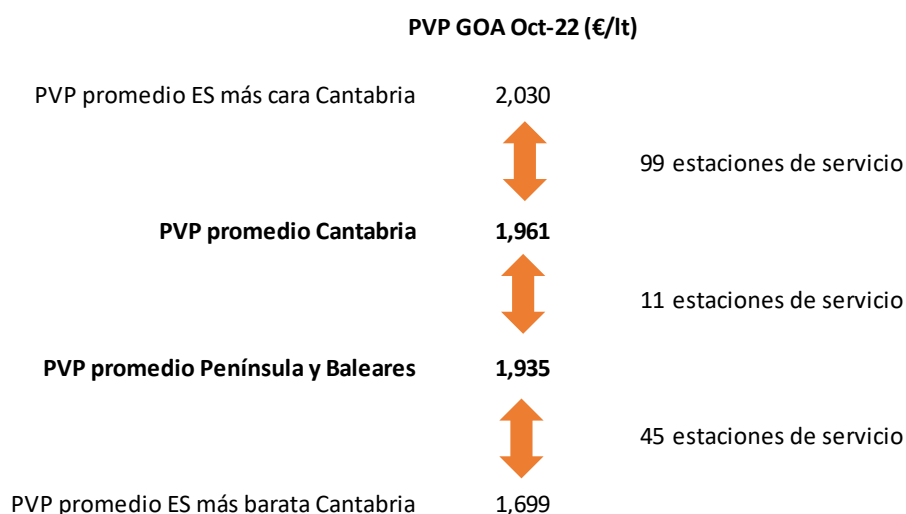
De las 99 estaciones de servicio que establecieron en octubre de 2022 precios del gasóleo A superiores al promedio provincial, 46 (46,5%) son estaciones de REPSOL, 20 (20,2%) INDEPENDIENTES, 16 (16,2%) de CEPSA, 6 (6,1%) de DISA PENÍNSULA, 4 (4,0%) de BP, 3 (3,0%) de GALP y el resto de ESERGUI, MEROIL y STAR PETROLEUM.

En sentido contrario, de las 45 estaciones de servicio que establecieron en octubre de 2022 precios inferiores al promedio de Península y Baleares, 30 (66,7 %) son INDEPENDIENTES, 5 (11,1%) de ESERGUI, 3 (6,7%) para cada uno de los operadores GALP, CEPSA y DISA y 1 (2,2%) de REPSOL.

La importante presencia de estaciones INDEPENDIENTES, en comparación con las que tienen contrato de suministro en exclusiva con operadores, no parece generar en Cantabria el mismo efecto que en otras provincias en las que la

existencia de esta tipología de instalaciones es un factor relevante a la hora de introducir competencia en el mercado y presionar los precios a la baja. Por el contrario, la importante presencia de REPSOL si parece influir en los precios en Cantabria.

Figura 26: Red de estaciones de servicio de Cantabria con disponibilidad de precios para el gasóleo A. Octubre 2022



Fuente: Dirección de Energía, CNMC

A continuación, se detalla para el mes de octubre de 2022, el precio medio de las 35 estaciones de servicio más caras y más baratas en Cantabria para el gasóleo A. Adicionalmente, se indica el número de estaciones de servicio con precios existentes en el municipio donde se ubica cada instalación.

**Figura 27: Precios medios de las estaciones de servicio más caras en Cantabria.
Gasóleo A. Oct-22**

MUNICIPIO	RÓTULO	DIRECCIÓN	PVP promedio GOA €/lt	Nº EES por municipio
Laredo	REPSOL	N-634 171 CR N-634, 171	2,030	2
Colindres	PETRONOR	N-634 173,3 CR N-634, 173,3	2,029	1
Villacarriedo	REPSOL	DE SANTANDER 43 CR CA-142, 24 CA-142 24	2,024	1
Ampuero	REPSOL	CR N-629 79,7 N-629 79,7	2,023	1
Laredo	REPSOL	RECONQUISTA DE SEVILLA S/N CL RECONQUISTA SEVILLA,	2,023	2
Bárcena de Cicero	REPSOL	AU A-8, 182	2,020	1
Entrambasaguas	REPSOL	AU A-8, 195	2,020	3
Campoo de Enmedio	CEPSA	A-67 133,4	2,018	2
Camargo	REPSOL	AU A-10, 5	2,018	10
Ribamontán al Monte	CEPSA	A-8 194 A-8 194	2,015	1
Entrambasaguas	REPSOL	N-634 195 CTRA. N-634 195	2,015	3
Torrelavega	REPSOL	DE BILBAO, 117 / CTRA. N-634 KM 232 5 CR N-634, 232,5	2,014	12
Santander	REPSOL	NAOS 1 PG POLIGONO DE RAOS PARCELA C, S.N.	2,014	27
Santander	REPSOL	CR CA-230 (ALBERICIA-SARDINERO, 0,1	2,013	27
Escalante	REPSOL	CA-148 0,3 CR CA-148, 0,3	2,012	1
Santander	REPSOL	CAMARREAL 150 B CAMARREAL 150C	2,011	27
Valdáliga	REPSOL	AU A-8 ,P.K. 256	2,010	3
Valdáliga	REPSOL	AU A-8 ,P.K. 256	2,010	3
Camargo	REPSOL	AU A-10, 3	2,010	10
Santander	SHELL	REPUENTE 35 C/REPUENTE 35	2,009	27
Santander	REPSOL	CL CASTILLA, 91	2,007	27
Entrambasaguas	REPSOL	CTRA. N-634 196	2,007	3
Torrelavega	CARREFOUR	BILBAO, POLIGONO LOS OCHOS S/N	2,006	12
Santander	CEPSA	JOSEFA DE LA MAZA 2	2,006	27
Santa Cruz de Bezana	SHELL	JOSE MARIA PEREDA 6 JOSE MARÍA PEREDA Nº6	2,005	5
Cabezón de la Sal	REPSOL	634 244 CR N-634 , P.K. 244,20 M.D. N-634 244,2	2,004	3
Santander	REPSOL	EL CAMPON, S/N POLIG. INDUSTRIAL EL CAMPON S/N -	2,004	27
Cabezón de la Sal	CEPSA	N 634 244,7 N-634 244,7	2,004	3
Santoña	REPSOL	CR CA-141, 38,0	2,003	2
Santander	BP MERCASANTANDER	JOAQUIN SALAS Nº 6 6 Bº SAN MARTIN MANZANA 11	2,002	27
Cartes	REPSOL	N-611 (ANTIGUA) 182 CR N-611 (ANTIGUA), 182 N-611 182	2,002	3
Castro-Urdiales	CEPSA	N-634 136,4 N-634 (IRUN-LA CORUÑA) N-634 (IRUN-LA	1,999	7
Castro-Urdiales	CEPSA	N-634 136,400 N-634 (IRUN-LACORUÑA) N-634 (IRUN-LACORUN	1,999	7
Castañeda	CEPSA	A8 218,75	1,998	1
Santander	CEPSA	NUEVA MONTAÑA 2F 2	1,998	27

Fuente: Dirección de Energía, CNMC

Las instalaciones con el PVP promedio del gasóleo A más elevado de toda la provincia de Cantabria para el mes de octubre de 2022 son dos estaciones de rótulo REPSOL en Laredo y Villacarriedo y una de rótulo PETRONOR en el municipio de Colindres.

**Figura 28: Precios medios de las estaciones de servicio más baratas en Cantabria
Gasóleo A. Oct-22**

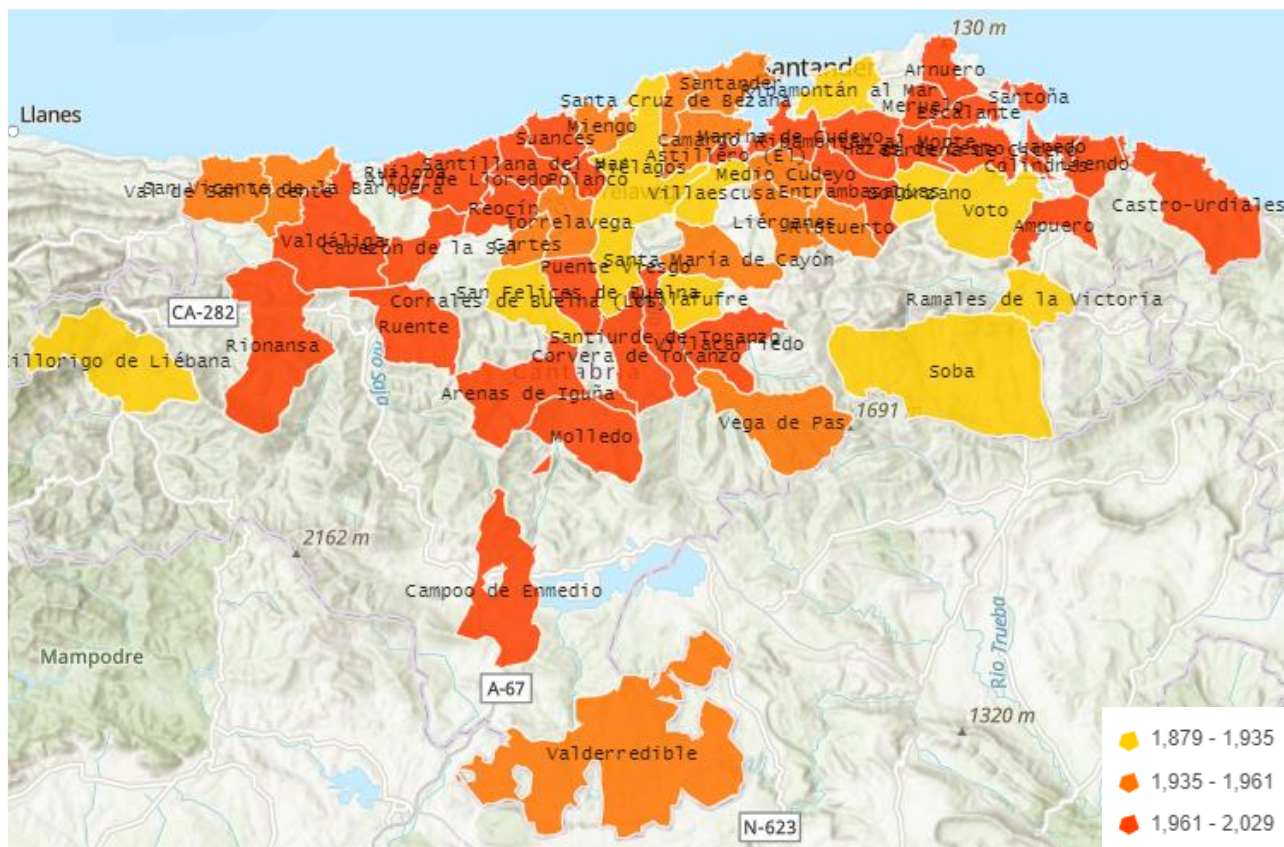
MUNICIPIO	RÓTULO	DIRECCIÓN	PVP promedio GOA €/lt	Nº EES por municipio
Cartes	BALLENOIL	MOLLADAR ,BARRIO CARTES-REAL Y CUARTO 1	1,699	3
Santander	PETROPRIX	FAUSTINO CAVADAS 32	1,816	27
Camargo	BALLENOIL	GUTIERREZ SOLANA 24 24	1,830	10
Santa Cruz de Bezana	PETROPRIX BEZANA	SANTA CRUZ (LA) 34	1,830	5
Santander	GASOLINERA ALISAL	VICENTE TRUEBA SN Av. Vicente Trueba, s/n	1,832	27
Santander	BEROIL	ISLA DEL OLEO 19 - POL. IND. NUEVA MONTAÑA	1,833	27
Villaescusa	SHELL	LIANO - RONDA DE LA BAHIA DE SANTANDER 16	1,839	4
Santander	NUEVA ALISAL	REPUBLICA CHECA 1	1,845	27
Torrelavega	RUYCOPETROL, S.L.	AVDA. FERNANDEZ VALLEJO, 12	1,856	12
Torrelavega	RUYCO PETROL	SOLVAY 48	1,856	12
Camargo	SHELL	N-611 202,3	1,859	10
Santander	GALP	REPUNTE 30	1,862	27
Villaescusa	FM3	LIANO-SANTA BARBARA 25	1,865	4
Ribamontán al Mar	E.S. TRINIDAD	ZUÑEDA 7 AVENIDA ZUÑEDA, 8 CTRA. ARGOÑOS- EL	1,865	2
Torrelavega	AREA DE SERVICIO TORRELAVEGA	JULIO HAUZEUR 6 AVENIDA JULIO HAUZEUR, 6	1,868	12
Santander	E.S.NUEVA MONTAÑA	LA PESETA 1	1,873	27
Torrelavega	NIEVES	SIERRAPANDO 371	1,873	12
Castro-Urdiales	EASYGAS	AUTV.A-8 (AUTOV. CANTABRICO) 141	1,874	7
Santander	EASYGAS	AVDA PARAYAS 12 AV. PARAYAS, S/N	1,874	27
Corrales de Buelna (Los)	E.S. MARJA	BARRIO SOMAHOZ	1,877	4
Astillero (El)	G2	BOO 52	1,877	4
Villafufre	AVIA	CA-142 19,5	1,879	1
Pielagos	AVIA	LUIS DE LA CONCHA 63 AVENIDA LUIS DE LA CONCHA, 63	1,880	3
Solórzano	CAMPIEZO -AVIA	MIES DE PELAYO CA-266, KM 4,3 S/N MIES DE PELAYO S/N	1,883	1
Camargo	SHELL	P.I. CROS P.I. CROS CENTRO COMERCIAL M	1,883	10
Corrales de Buelna (Los)	E.S. SOMAHOZ	BARRIO SAN MATEO CR N-611 PALENCIA-SANTANDER 174	1,886	4
Val de San Vicente	COMBUSCAN	LANSAR, S/N N-634 284,5	1,889	2
Pielagos	GALP	N-623 136 CTRA N-623 KM 136 CRTA N-	1,889	3
Miengo	EL CENTRO	CANTABRIA 1495 Bº EL CASTRO 61 CARRETRA	1,890	3
Soba	(SIN RÓTULO)	BARRIO SAN JUAN DE SOBA CTRA- COMARCAL RAMALES-	1,897	1
Medio Cudeyo	PETROLEOS DE CUDEYO	RUFRIEGO 0	1,897	3
Ramales de la Victoria	AVIA	N-629 CERECEDA-COLINDRES 67.8	1,901	1
Cillorigo de Liébana	ESTACION DE SERVICIO LIEBANA S.L	CN-621 150	1,918	1
Puente Viesgo	MEROIL	N-623 28	1,918	1
Cartes	MEROIL	BARRIO DE RIOCORVO, 2 N-611 PALENCIA-SANTANDER	1,921	3

Fuente: Dirección de Energía, CNMC

Las instalaciones con el PVP promedio del gasóleo A más bajo de toda la provincia de Cantabria, para el mes de octubre de 2022, son una estación de rótulo BALLENOIL en el municipio de Cartes, otra de rótulo PETROPRIX en Santander y otra de rótulo BALLENOIL en el municipio de Camargo.

A modo de resumen, y en relación con lo detallado en los cuadros anteriores, se presenta seguidamente el mapa de calor de Cantabria por municipios según sus precios medios del gasóleo A para el mes de octubre de 2022. Aquellos municipios que no aparecen es, o bien porque en ellos no hay estaciones de servicio que comercialicen gasóleo A, o bien porque no han informado sus precios. Los municipios con precios medios del gasóleo A más altos son Colindres, Laredo y Ampuero. Aquellos con precios más bajos son Cartes, Villafufre y Solórzano.

Figura 29: Mapa de calor municipios cántabros según precios del gasóleo A. Oct-22



Fuente: Dirección de Energía, CNMC

8. TOP 25 GASOLINERAS MÁS BARATAS Y MÁS CARAS EN PENÍNSULA Y BALEARES

En las siguientes tablas se muestra el PVP promedio, para la gasolina 95 y el gasóleo A, de las veinticinco estaciones de servicio más baratas y más caras de Península y Baleares en el mes de octubre de 2022. A efectos comparativos, junto con el precio en cada estación de servicio, se indica el precio medio mensual del municipio donde se ubica.

Las estaciones de servicio de Península y Baleares que presentaron en octubre de 2022 el PVP promedio más bajo para la gasolina 95 fueron una estación de

rótulo ALCAMPO en Alicante, otra de rótulo PLENOIL, también en Alicante, y otras dos de rótulos BALLEOIL y PLENOIL en Tres Cantos (Madrid), que establecieron el mismo precio promedio. Para el gasóleo A, las estaciones que marcaron los precios más bajos fueron una estación de rótulo GASOLINERA LOW COST en Lleida, otra de rótulo BALLEOIL en Cartes (Cantabria), que también se señala en el análisis ad hoc de este informe, y una de rótulo CEPASA-ARROCEROS B.G en la Puebla del Río (Sevilla).

Por su parte, la estación de servicio con el PVP promedio más elevado para la gasolina 95 fue, de nuevo, la estación de rótulo E.S MIRASIERRA en Baza (Granada) seguida de la instalación de rótulo ABOIL en Albacete y otra de rótulo URLAVE en Burgos. Las dos primeras estaciones también marcaron los precios más altos en gasóleo A, situándose en tercer lugar una estación de rótulo COSTCO en Sestao (Bizkaia).

Figura 30: Top 25 gasolineras más baratas. Gasolina 95. Octubre 2022

Ranking	RÓTULO	PROVINCIA	MUNICIPIO	Promedio PVP Diario GNA95 (€/lt)	Promedio PVP Diario Municipio (€/lt)
1	ALCAMPO	ALICANTE	Alicante/Alacant	1,513	1,722
2	PLENOIL	ALICANTE	Alicante/Alacant	1,518	1,722
3	BALLENOIL	MADRID	Tres Cantos	1,543	1,674
3	PLENOIL	MADRID	Tres Cantos	1,543	1,674
5	ALCAMPO	MADRID	Alcalá de Henares	1,552	1,684
5	GASAMP	TARRAGONA	Amposta	1,552	1,677
7	E.S. ALCAMPO SANT BOI	BARCELONA	Sant Boi de Llobregat	1,557	1,720
8	ALCAMPO	BARCELONA	Sant Adrià de Besòs	1,559	1,726
9	ALCAMPO	TARRAGONA	Tortosa	1,562	1,709
10	BALLENOIL	MADRID	Alcalá de Henares	1,563	1,684
10	DPC OIL 33 S.L.	LLEIDA	Cubells	1,563	1,563
12	BURAN ENERGY	BADAJEZ	Don Benito	1,564	1,661
12	GM OIL TORREVIEJA	ALICANTE	Torreveja	1,564	1,691
14	GRUPO CACHO	CIUDAD REAL	Solana (La)	1,565	1,641
14	PLENOIL	CIUDAD REAL	Solana (La)	1,565	1,641
16	BONAREA	BARCELONA	Hospitalet de Llobregat (L)	1,566	1,734
16	GASEXPRESS	MADRID	Alcalá de Henares	1,566	1,684
18	BALLENOIL	BARCELONA	Santa Margarida de Montbui	1,567	1,567
18	BONAREA	BARCELONA	Badalona	1,567	1,751
18	BONAREA	BARCELONA	Gavà	1,567	1,747
18	BONAREA	BARCELONA	Torrelles de Llobregat	1,567	1,567
22	BONAREA	BARCELONA	Masquefa	1,568	1,583
22	PLENOIL	MADRID	Meco	1,568	1,751
22	SEROIL ENERGY EXPRESS	TARRAGONA	Vila-seca	1,568	1,670
25	BALLENOIL	BADAJEZ	Don Benito	1,569	1,661
25	BONAREA	BARCELONA	Òdena	1,569	1,658
25	BONAREA	BARCELONA	Parets del Vallès	1,569	1,744
25	BONAREA	BARCELONA	Sant Cugat Sesgarrigues	1,569	1,689
25	BONAREA	BARCELONA	Viladecavalls	1,569	1,674
25	GMOIL	BARCELONA	Vic	1,569	1,667
25	PETROLIS DE BARCELONA	LLEIDA	Olius	1,569	1,569
25	PLENOIL	BADAJEZ	Don Benito	1,569	1,661
25	SHELL	MADRID	Alcalá de Henares	1,569	1,684

Fuente: Dirección de Energía, CNMC

Figura 31: Top 25 gasolineras más baratas Gasóleo A. Octubre 2022

Ranking	RÓTULO	PROVINCIA	MUNICIPIO	Promedio PVP Diario GOA (€/lt)	Promedio PVP Diario Municipio (€/lt)
1	GASOLINERA LOW COST	LLEIDA	Lleida	1,596	1,907
2	BALLENOIL	CANTABRIA	Cartes	1,699	1,937
3	CEPSA-ARROCEROS B.G.	SEVILLA	Puebla del Río (La)	1,712	1,819
4	TAMOIL	JAÉN	Jaén	1,719	1,882
5	BALLENOIL	CÁCERES	Navalmoral de la Mata	1,723	1,875
6	PLENOIL	ALICANTE	Sant Joan d'Alacant	1,723	1,838
7	PETROPRIX	ALICANTE	Sant Joan d'Alacant	1,724	1,838
8	PETROPRIX	ALICANTE	Sant Joan d'Alacant	1,724	1,838
8	PLENOIL	ALICANTE	Sant Joan d'Alacant	1,724	1,838
8	SEROIL ENERGY EXPRESS	TARRAGONA	Vila-seca	1,724	1,840
1	SHELL	CÁCERES	Navalmoral de la Mata	1,726	1,875
12	BURAN ENERGY	BADAJOS	Don Benito	1,730	1,857
13	S. COOP. AND. SAN ROQUE DE CARCH	JAÉN	Cárcheles	1,730	1,972
14	TRONVA ENERGIA	TARRAGONA	Amposta	1,731	1,840
15	GRUPO HEFAME	MURCIA	Santomera	1,732	1,941
16	PETROPRIX	LUGO	Lugo	1,732	1,954
17	PLENOIL	LUGO	Lugo	1,733	1,954
18	SHELL	CÁCERES	Plasencia	1,736	1,938
19	BALLENOIL	BADAJOS	Don Benito	1,737	1,857
20	PETROPRIX	CORUÑA (A)	Coruña (A)	1,737	1,914
21	PLENOIL	BADAJOS	Don Benito	1,737	1,857
22	GASAMP	TARRAGONA	Amposta	1,740	1,840
23	Q8	GRANADA	Armillá	1,741	1,810
24	TAMOIL	JAÉN	Jaén	1,742	1,882

Fuente: Dirección de Energía, CNMC

Figura 32: Top 25 gasolineras más caras Gasolina 95. Octubre 2022

Ranking	RÓTULO	PROVINCIA	MUNICIPIO	Promedio PVP Diario GNA95 (€/lt)	Promedio PVP Diario Municipio (€/lt)
1	E.S. MIRASIERRA	GRANADA	Baza	2,329	1,801
2	ABOIL	ALBACETE	Albacete	2,299	1,757
3	URLAVE	BURGOS	Burgos	2,149	1,800
4	(SIN RÓTULO)	LEÓN	Bembibre	2,120	1,896
5	PRIMAFRIO	MURCIA	Alhama de Murcia	2,100	1,767
6	COMERCIAL SAMA	MADRID	Madrid	2,074	1,759
7	COSTCO	BIZKAIA	Sestao	2,058	1,848
8	ALDIAUTO	VALENCIA / VALÈNCIA	Carlet	2,027	1,682
9	MAXOIL	ASTURIAS	Gijón	2,000	1,794
10	BP	BADAJOS	Villanueva de la Serena	1,999	1,747
10	E.S. PARAMOS	CORUÑA (A)	Val do Dubra	1,999	1,905
12	Q8	MADRID	Horcajo de la Sierra	1,989	1,989
13	LA TARAMBANA	ALMERÍA	Ejido (El)	1,969	1,692
13	SPLASH	ALMERÍA	Ejido (El)	1,969	1,692
15	COSTCO	MADRID	Getafe	1,962	1,757
15	COSTCO	MADRID	Rozas de Madrid (Las)	1,962	1,783
17	CEPSA	CORUÑA (A)	Baña (A)	1,958	1,930
18	COSTCO	SEVILLA	Sevilla	1,950	1,740
19	GASOLEOS SAN BENITO	CORUÑA (A)	Boqueixón	1,947	1,947
19	PETRONOR	LLEIDA	Vall de Boí (La)	1,947	1,947
21	V.G	BADAJOS	Fuente del Arco	1,946	1,946
22	E.S IRIXOA	CORUÑA (A)	Irixoa	1,944	1,944
23	CEPSA	CORUÑA (A)	Padrón	1,943	1,905
23	CEPSA	CORUÑA (A)	Padrón	1,943	1,905
25	SERVI AGER	LLEIDA	Àger	1,939	1,939

Fuente: Dirección de Energía, CNMC

Figura 33: Top 25 gasolineras más caras Gasóleo A. Octubre 2022

Ranking	RÓTULO	PROVINCIA	MUNICIPIO	Promedio PVP Diario GOA (€/lt)	Promedio PVP Diario Municipio (€/lt)
1	E.S. MIRASIERRA	GRANADA	Baza	2,309	1,955
2	ABOIL	ALBACETE	Albacete	2,259	1,943
3	COSTCO	BIZKAIA	Sestao	2,256	2,070
4	COMERCIAL SAMA	MADRID	Madrid	2,250	1,955
5	COSTCO	MADRID	Rozas de Madrid (Las)	2,228	1,995
6	COSTCO	MADRID	Getafe	2,226	1,960
7	COSTCO	SEVILLA	Sevilla	2,218	1,949
8	PRIMAFRIO	HUELVA	Lepe	2,200	1,921
8	PRIMAFRIO	MURCIA	Alhama de Murcia	2,200	1,959
10	ESTEBA RIVAS S.A.	TOLEDO	Toledo	2,150	1,967
11	BLANCO	MADRID	Talamanca de Jarama	2,140	2,140
11	PETRONOR	LLEIDA	Vall de Boí (La)	2,140	2,140
13	URLAVE	BURGOS	Burgos	2,139	1,952
14	ESTACION SERVICIO UBACH SA	BARCELONA	Barcelona	2,103	1,948
15	REPSOL	BADAJOS	Badajoz	2,102	1,920
16	CEPSA	BALEARS (ILLES)	Formentera	2,096	2,069
17	CEPSA	CUENCA	Provencio (El)	2,092	2,038
18	CEPSA	BALEARS (ILLES)	Mahón	2,084	2,003
19	CEPSA	NAVARRA	Altsasu/Alsasua	2,070	1,972
20	LOSADA REPSOL - AVENIDA	ZAMORA	Zamora	2,069	1,961
20	TRANSFRIO	ZAMORA	Benavente	2,069	1,978
22	CEPSA	BALEARS (ILLES)	Alaior	2,064	2,054
22	CEPSA	BALEARS (ILLES)	Alaior	2,064	2,054
22	E.S. FERRERIES	BALEARS (ILLES)	Ferrieres	2,064	2,064
25	REPSOL	BALEARS (ILLES)	Sant Antoni de Portmany	2,062	2,042

Fuente: Dirección de Energía, CNMC

9. ANÁLISIS DE PRECIOS DE VENTA AL PÚBLICO Y MÁRGENES BRUTOS POR OPERADOR

9.1. Precios de venta al público por operador y situación

PENÍNSULA Y BALEARES

En octubre de 2022, las estaciones de servicio integradas en la red de distribución de BP, CEPSA y REPSOL marcaron los precios promedio más altos, para ambos carburantes. Los PVP más bajos se registraron, como es habitual, en las instalaciones INDEPENDIENTES.

Los precios promedio de los operadores con capacidad de refino en España fueron superiores a los de otros operadores con redes destacadas como GALP ENERGÍA ESPAÑA y DISA PENÍNSULA. DISA PENÍNSULA fue el operador que marcó precios más reducidos para ambos carburantes, incluso por debajo del grupo RESTO OPERADORES.

La horquilla de variación de precios promedio¹⁰ aumentó respecto al mes anterior en el caso de la gasolina 95, hasta los 7,1 c€/lt, y disminuyó en el caso del gasóleo A, situándose en 9,4 c€/lt.

En un contexto de aumento de precios, las estaciones que más los incrementaron fueron las de REPSOL y GALP para ambos carburantes. Por su parte, los ascensos menos notables se registraron en las INDEPENDIENTES y DISA PENÍNSULA para la gasolina 95 y en DISA PENÍNSULA y CEPSA para el gasóleo A.

Figura 34: Precios medios (€/lt) en redes de operadores. Península y Baleares. Oct-22

OPERADORES AL POR MAYOR				
	Gna 95		GoA	
	PVP medio €/lt	Diferencia vs. Mes anterior c€/lt.	PVP medio €/lt	Diferencia vs. Mes anterior c€/lt.
REPSOL	1,778	3,6	1,976	6,7
CEPSA	1,778	2,8	1,972	5,3
BP	1,779	2,8	1,975	5,5
DISA PENÍNSULA	1,741	2,1	1,917	4,6
GALP ENERGÍA	1,762	3,2	1,956	6,6
RESTO OPERADORES	1,750	2,3	1,927	5,6

Fuente: Dirección de Energía, CNMC

Figura 35: Precios medios (€/lt) en instalaciones independientes. Península y Baleares. Octubre 2022

INDEPENDIENTES				
	Gna 95		GoA	
	PVP medio €/lt	Diferencia vs. Mes anterior c€/lt.	PVP medio €/lt	Diferencia vs. Mes anterior c€/lt.
TOTAL INDEPENDIENTES	1,708	1,2	1,882	5,9
SÓLO HIPERS	1,708	3,3	1,900	6,6

Fuente: Dirección de Energía, CNMC

En octubre de 2022, la diferencia promedio de precio entre las estaciones de servicio integradas en redes de operadores y las instalaciones independientes

¹⁰ Para la gasolina 95: diferencia entre el precio promedio máximo (BP) y el precio promedio mínimo (INDEPENDIENTES). Para el gasóleo A: diferencia entre el precio promedio máximo (REPSOL) y precio promedio mínimo (INDEPENDIENTES).

aumentó hasta los 5,7 c€/lt para la gasolina 95 y disminuyó hasta los 7,2 c€/lt para el gasóleo A.

El PVP medio establecido en los hipermercados fue similar al del resto del grupo de INDEPENDIENTES para la gasolina 95 y superior para el gasóleo A (+1,8 c€/lt, siendo la diferencia aún más amplia que en el mes anterior).

Figura 36: Precios medios (€/lt) muestra principales hipermercados. Península y Baleares. Octubre 2022

RÓTULO Promedio PVP diario Gasolina 95		RÓTULO Promedio PVP diario Gasóleo A	
BONAREA	1,574	BONAREA	1,784
ESCLATOIL	1,631	GM OIL	1,809
GM OIL	1,631	FAMILY ENERGY	1,839
FAMILY ENERGY	1,642	ALCAMPO	1,843
SUPECO	1,653	ESCLATOIL	1,846
ALCAMPO	1,664	SUPECO	1,852
E.LECLERC	1,685	E.LECLERC	1,858
Q8	1,741	Q8	1,912
EROSKI	1,761	EROSKI	1,950
CARREFOUR	1,771	CARREFOUR	1,969

Fuente: Dirección de Energía, CNMC

Figura 37: Precios medios (€/lt) según situación. Península y Baleares. Octubre 2022

ANÁLISIS POR SITUACIÓN				
	Gna 95		GoA	
	PVP medio €/lt	Diferencia vs. Mes anterior c€/lt.	PVP medio €/lt	Diferencia vs. Mes anterior c€/lt.
SÓLO AUTOPISTAS	1,780	3,2	1,977	6,3
SÓLO CARRETERAS	1,762	2,5	1,948	6,0

Fuente: Dirección de Energía, CNMC

Los precios establecidos en instalaciones en autopistas fueron superiores a los de las que están ubicadas fuera de estas vías.

TERRITORIOS EXTRA PENINSULARES: CANARIAS, CEUTA Y MELILLA

En **Canarias**, los precios promedio más elevados correspondieron a la red de BP en gasolina 95 y a la de GRUPO INSULAR OCÉANO en gasóleo A. Los más bajos se establecieron en las estaciones INDEPENDIENTES para ambos carburantes.

En gasolina 95, las instalaciones INDEPENDIENTES y las de CEPSA fueron las que más bajaron sus precios, mientras que las caídas menos acusadas se registraron en las estaciones de PETROLÍFERA CANARIA y DISA RETAIL ATLÁNTICO. En gasóleo A, el comportamiento fue diverso: las estaciones INDEPENDIENTES y las de PETROLÍFERA CANARIA incrementaron sus precios; las restantes los bajaron, registrándose las disminuciones más acusadas en las redes de BP, DISA RED y CEPSA.

Figura 38: Precios medios (€/lt) por operador. Canarias. Octubre 2022

CANARIAS				
	Gna 95		GoA	
	PVP medio €/lt	Diferencia vs. Mes anterior c€/lt	PVP medio €/lt	Diferencia vs. Mes anterior c€/lt
BP	1,485	-2,9	1,512	-1,1
DISA RED DE SERVICIOS PETROLIFEROS	1,469	-2,9	1,525	-0,7
DISA RETAIL ATLANTICO	1,471	-2,4	1,524	-0,4
CEPSA	1,452	-3,2	1,501	-0,7
REPSOL	1,446	-3,1	1,501	-0,4
GRUPO INSULAR OCÉANO	1,444	-2,8	1,532	-0,4
PETRÓLEOS ARCHIPIÉLAGO	1,392	-2,7	1,514	-0,5
PETROLIFERA CANARIA	1,456	-2,2	1,527	0,2
INDEPENDIENTES	1,354	-3,2	1,452	1,2

Fuente: Dirección de Energía, CNMC

En **Ceuta**, las estaciones de servicio de DISA RETAIL ATLÁNTICO marcaron los precios promedio más altos, junto con CEPSA solo en gasóleo A. Las estaciones de servicio INDEPENDIENTES establecieron los precios más bajos para ambos carburantes. Los incrementos de precios más notables se produjeron en las instalaciones de DISA RETAIL en gasolina 95 y en las de CEPSA en gasóleo A.

Figura 39: Precios medios (€/lt) por operador. Ceuta. Octubre 2022

CEUTA				
	Gna 95		GoA	
	PVP medio €/lt	Diferencia vs. Mes anterior c€/lt	PVP medio €/lt	Diferencia vs. Mes anterior c€/lt
DISA RETAIL ATLANTICO	1,444	8,7	1,607	7,4
CEPSA	1,410	6,1	1,607	7,9
INDEPENDIENTES	1,391	5,9	1,590	7,7

Fuente: Dirección de Energía, CNMC

En **Melilla**, las estaciones de BP, DISA RETAIL y CEPSA marcaron precios prácticamente iguales en gasolina 95, registrándose ascensos similares en los tres operadores. Para el gasóleo A, los precios de BP y DISA RETAIL fueron superiores a los de CEPSA. Los mayores incrementos tuvieron lugar en la red de DISA RETAIL.

Figura 40: Precios medios (€/lt) por operador. Melilla. Octubre 2022

MELILLA				
	Gna 95		GoA	
	PVP medio €/lt	Diferencia vs. Mes anterior c€/lt	PVP medio €/lt	Diferencia vs. Mes anterior c€/lt
BP	1,330	5,7	1,514	6,5
DISA RETAIL ATLANTICO	1,331	5,8	1,514	6,8
CEPSA	1,331	5,9	1,509	6,3

Fuente: Dirección de Energía, CNMC

9.2. Margen bruto por operador

En octubre de 2022, los valores promedio mensual más altos del indicador de margen bruto (PAI-Ci) se registraron, un mes más, en las redes de distribución de BP, CEPSA y REPSOL para ambos carburantes. Los valores más bajos correspondieron a las estaciones de servicio INDEPENDIENTES.

Por su parte, las instalaciones del grupo OTROS OPERADORES tuvieron márgenes brutos superiores a los de las INDEPENDIENTES pero inferiores a los de los operadores principales, a excepción de DISA PENÍNSULA en ambos carburantes.

En un entorno general de disminución del margen bruto, los mayores descensos se registraron en las instalaciones INDEPENDIENTES y de DISA PENÍNSULA en gasolina 95 y en las de DISA PENÍNSULA y CEPSA en gasóleo A. Los descensos de margen bruto menos notables tuvieron lugar para ambos carburantes en las redes de REPSOL y GALP.

Figura 41: PAI-Ci c€/lt por operador. Península y Baleares. Gasolina 95. Octubre 2022

Gasolina 95 E5	sep-22	oct-22	Variación	
	c€/lt	c€/lt	c€/lt	%
BP	31,87	27,47	-4,40	-13,80%
DISA PENÍNSULA	29,13	24,40	-4,73	-16,23%
CEPSA	31,81	27,47	-4,35	-13,66%
REPSOL	31,17	27,38	-3,80	-12,18%
GALP	30,16	26,09	-4,07	-13,49%
OTROS OPERADORES	29,81	25,17	-4,65	-15,59%
INDEPENDIENTES	27,24	21,67	-5,57	-20,44%

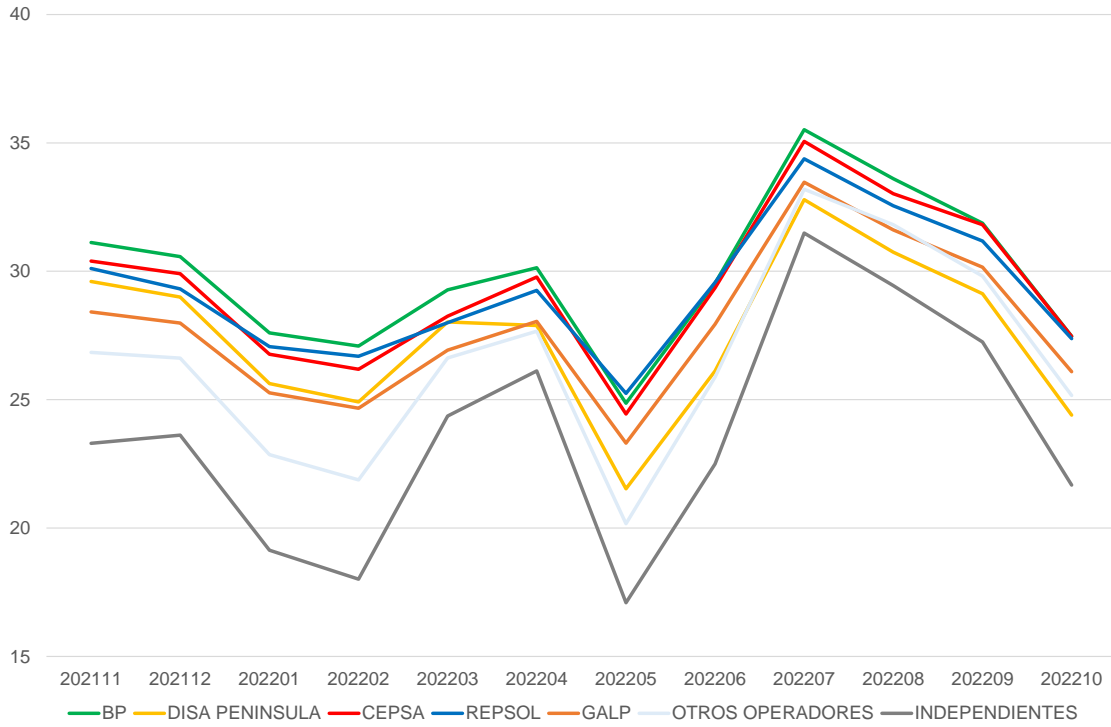
Fuente: Dirección de Energía, CNMC

Figura 42: PAI-Ci c€/lt por operador. Península y Baleares. Gasóleo A. Octubre 2022

Gasóleo A habitual	sep-22	oct-22	Variación	
	c€/lt	c€/lt	c€/lt	%
BP	32,12	25,60	-6,52	-20,28%
DISA PENÍNSULA	27,91	20,90	-7,01	-25,12%
CEPSA	31,95	25,41	-6,54	-20,46%
REPSOL	31,28	25,62	-5,66	-18,08%
GALP	29,61	23,86	-5,75	-19,41%
OTROS OPERADORES	27,96	21,64	-6,32	-22,59%
INDEPENDIENTES	24,09	17,88	-6,21	-25,77%

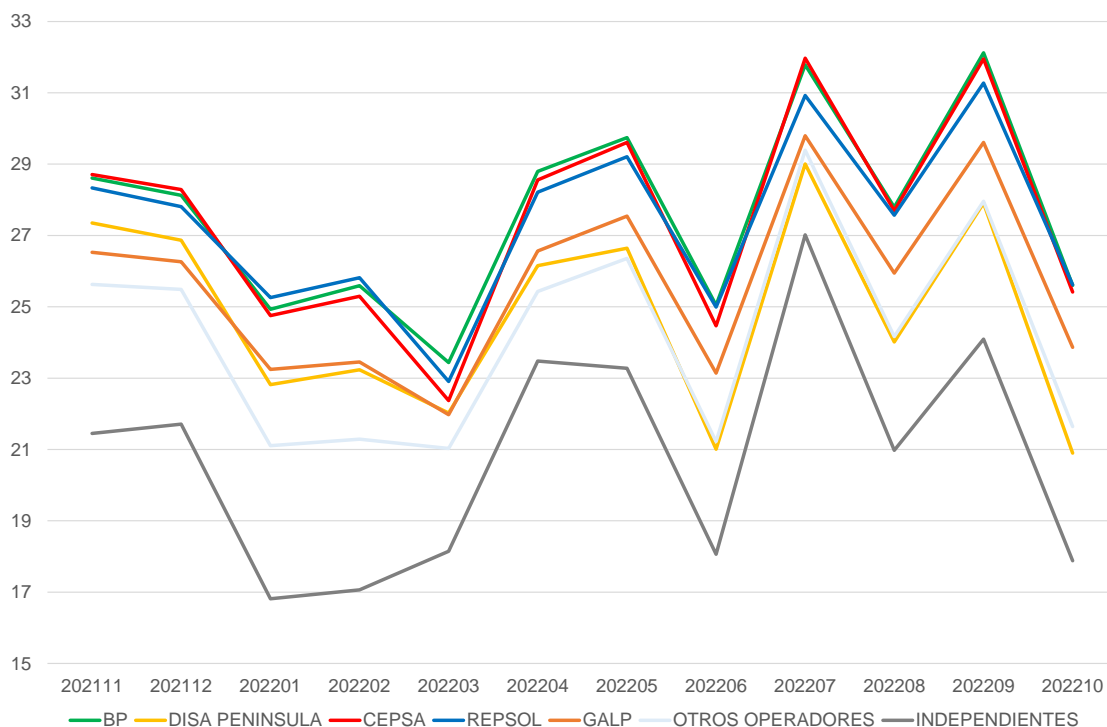
Fuente: Dirección de Energía, CNMC

Figura 43: PAI-Ci c€/lt por operador. Península y Baleares. Gasolina 95 Nov 21 –Oct 22



Fuente: Dirección de Energía, CNMC

Figura 44: PAI-Ci c€/lt por operador. Península y Baleares. Gasóleo A. Nov 21 – Oct 22



Fuente: Dirección de Energía, CNMC

[INICIO CONFIDENCIAL]

10. ANÁLISIS DE PRECIOS DE VENTA AL PÚBLICO POR OPERADOR Y VÍNCULO¹¹

[...]

11. SEGUIMIENTO DE LA LIMITACIÓN ESTABLECIDA POR LA DISPOSICIÓN ADICIONAL CUARTA DE LA LEY 8/2015

[...]

[FIN CONFIDENCIAL]

¹¹ Sólo se analiza Península y Baleares por ser el área en la que se ha identificado una mayor competencia inter-marca.

12. COMPARACIÓN CON EUROPA

Adviértase que los PVP mostrados para España, tanto de la gasolina 95 como del gasóleo A, no incluyen la bonificación extraordinaria y temporal, aplicada en la factura final de compra, según lo establecido en el RDL 6/2022. Sin embargo, los PVP mostrados para otros países si incluyen bien las bonificaciones aprobadas o bien la bajada temporal de impuestos especiales que algunos Estados Miembros de la UE han implementado con el mismo objetivo de mitigar el impacto del conflicto bélico Rusia/Ucrania en los precios finales de los carburantes.¹² La disparidad de criterios en el reporte de la información de precios de los carburantes por parte de los distintos Estados Miembros resta homogeneidad a la comparativa europea.

¹² A efectos de la comparativa europea del PVP mostrada en este epígrafe hay que tener en cuenta las bajadas de impuestos especiales implementadas por varios países de la UE para la gasolina 95 y el gasóleo A desde el inicio del conflicto Rusia-Ucrania. Las cifras aportadas responden a la reducción de impuesto especial después de IVA:

- Mar-22: Bélgica (-17,50 c€/lt), Chipre (-8,33 c€/lt), Hungría (-4,87 c€/lt gasolina 95 y -5,03 c€/lt gasóleo A), Irlanda (-20,00 c€/lt gasolina 95 y -15,00 c€/lt gasóleo A), Italia (-30,50 c€/lt) y Portugal (-2,06 c€/lt gasolina 95 y -4,57 c€/lt gasóleo A).
- Abr-22: Irlanda (-1,00 c€/lt), Luxemburgo (-7,50 c€/lt) y Holanda (-20,93 c€/lt gasolina 95 y -13,43 c€/lt gasóleo A).
- May-22: Portugal (-19,21 c€/lt gasolina 95 y -15,70 c€/lt gasóleo A) y Suecia (-22,07 c€/lt gasolina 95 y -21,94 c€/lt gasóleo A).
- Jun-22: Portugal (-1,90 c€/lt gasolina 95 y -0,69 c€/lt gasóleo A), República Checa (-7,35 c€/lt), Croacia (-6,64 c€/lt gasolina 95 y -3,32 c€/lt gasóleo A), Alemania (-35,16 c€/lt gasolina 95 y -16,71 c€/lt gasóleo A) y Eslovenia (-5,56 c€/lt gasolina 95 y -6,24 c€/lt gasóleo A).
- Jul-22: Eslovenia (-1,08 c€/lt gasolina 95 y -1,57 c€/lt gasóleo A).
- Sep-22: Eslovenia (-4,85 c€/lt gasolina 95 y -5,74 c€/lt gasóleo A) y Hungría (-0,02 c€/lt gasolina 95).
- Oct-22: Hungría (-0,02 c€/lt gasóleo A) e Irlanda (-0,20 c€/lt gasolina 95).

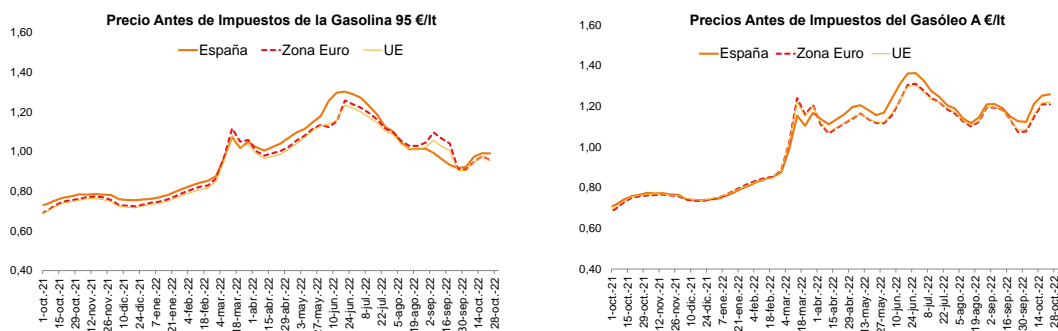
Adicionalmente, el 7-feb-22 Polonia modificó el IVA, pasando del 23% al 8%.

Cabe señalar que desde ago-22, algunos Estados Miembros han declarado al Oil Bulletin aumento de impuestos especiales que minoran las bajadas anteriores:

- Ago-22: Hungría (+0,40 c€/lt gasolina 95 y +3,58 c€/lt gasóleo A) y Eslovenia (+5,64 c€/lt gasolina 95 y +6,65 c€/lt gasóleo A).
- Sep-22: Hungría (+0,21 c€/lt gasóleo A), Bélgica (+4,00 c€/lt gasolina 95) y Luxemburgo (+7,50 c€/lt) y Alemania (+35,16 c€/lt gasolina 95 y +16,71 c€/lt gasóleo A).
- Oct-22: Hungría (+0,33 c€/lt para gasolina 95), Portugal (+5,47 c€/lt gasolina 95 y +0,08 c€/lt gasóleo A), Bélgica (+6,15 c€/lt gasolina 95), Irlanda (+0,13 c€/lt gasóleo A), Suecia (+17,34 c€/lt gasolina 95 y +17,07 c€/lt gasóleo A), República Checa (+7,66 c€/lt gasolina 95) y Austria (+0,82 c€/lt gasolina 95 y +0,90 c€/lt gasóleo A).

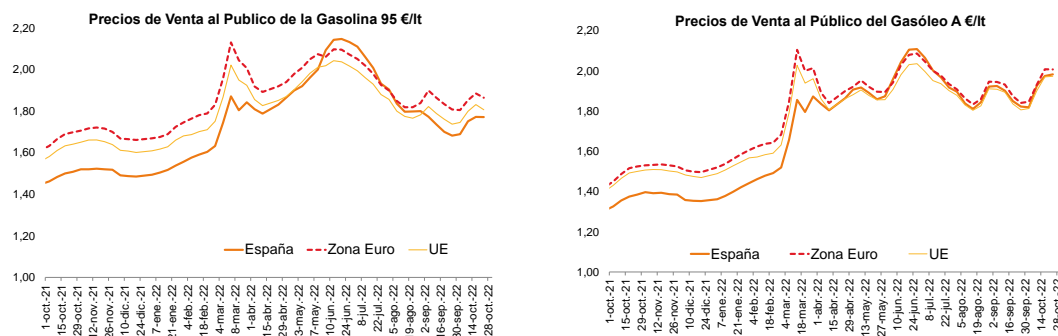
12.1. Precio antes y después de impuestos

Figura 52: Evolución semanal de los precios antes de impuestos de los carburantes de automoción en España y Europa



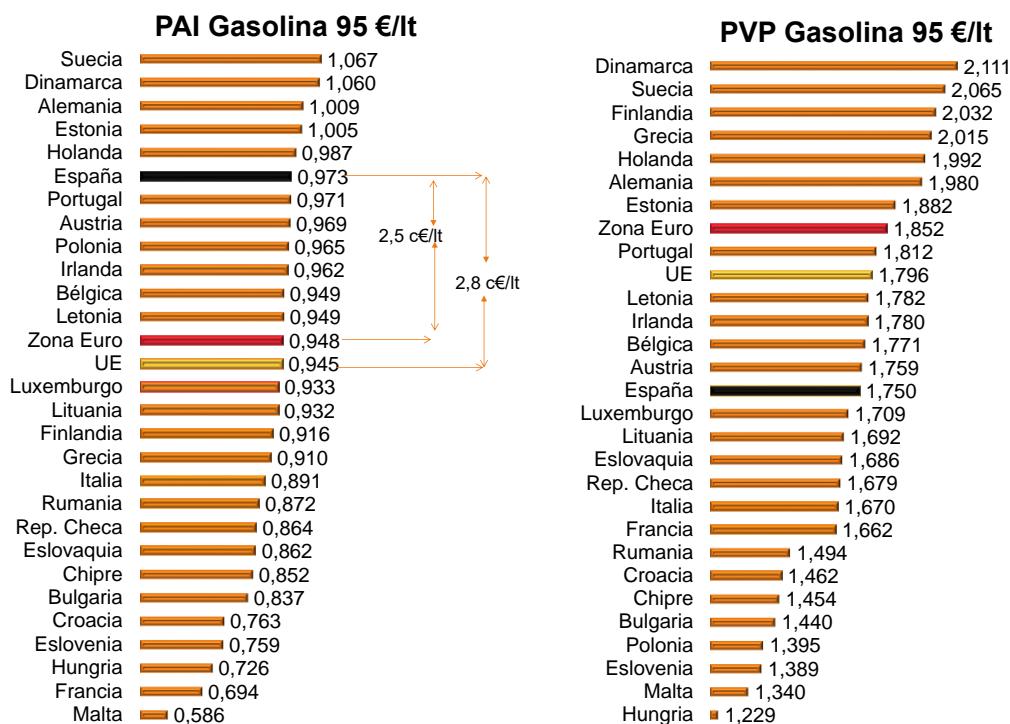
Fuente: Dirección de Energía, CNMC y UE Oil Bulletin Petrolier

Figura 53: Evolución semanal de los precios de venta al público de los carburantes de automoción en España y Europa



Fuente: Dirección de Energía, CNMC y UE Oil Bulletin Petrolier

Figura 54: PVP y PAI en la Unión Europea. Gasolina 95. Octubre 2022



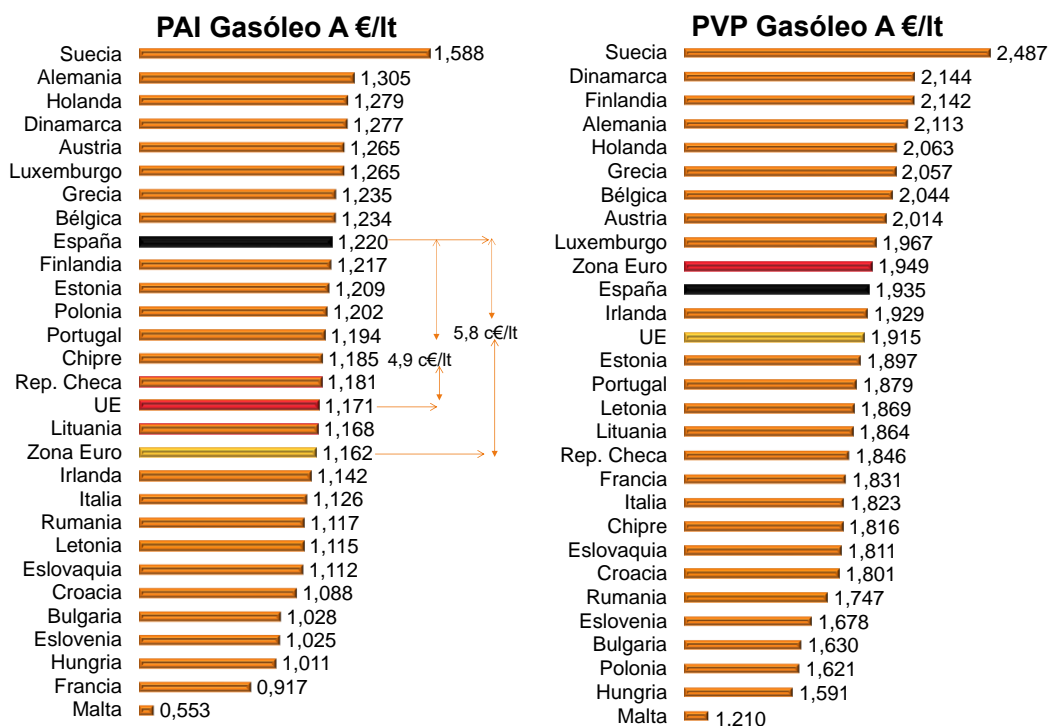
Fuente: Dirección de Energía, CNMC y UE Oil Bulletin Petrolier

En octubre de 2022, los precios antes de impuestos de la gasolina 95 en España volvieron a su situación habitual, después de dos meses, al ser superiores a los de las medias ponderadas europeas (+2,5 c€/lt vs. zona euro y +2,8 c€/lt vs. UE). España ascendió del octavo al sexto puesto en el ranking de precios.

En octubre de 2022, los precios de venta al público de la gasolina 95 en España se situaron por debajo de los de la zona euro (-10,2 c€/lt) y la UE (-4,6 c€/lt), disminuyendo las diferencias con respecto al mes anterior.

Se reitera que dada la disparidad de criterios con la que los países están reportando sus precios tras las medidas implementadas para paliar los efectos del conflicto Rusia/Ucrania, las comparaciones podrían no ser consistentes.

Figura 55: PVP y PAI en la Unión Europea. Gasóleo A. Octubre 2022



Fuente: Dirección de Energía, CNMC y UE Oil Bulletin Petrolier

En octubre de 2022, los precios antes de impuestos del gasóleo A en España se situaron, como suele ser habitual, por encima de los de las medias ponderadas europeas (+5,8 c€/lt vs. la zona euro y +4,9 c€/lt vs. la UE). Las diferencias fueron superiores a las registradas el mes anterior. España bajó de la octava a la novena posición del ranking de precios.

En octubre de 2022, los precios de venta al público del gasóleo A en España continuaron en su habitual posición por debajo de la zona euro (-1,4 c€/lt). Sin embargo, se mantuvieron por encima de los de la UE (+2,0 c€/lt) por sexto mes consecutivo, siendo además el distanciamiento superior al del mes anterior.

Se reitera que dada la disparidad de criterios con la que los países están reportando sus precios tras las medidas implementadas para paliar los efectos del conflicto Rusia/Ucrania, las comparaciones podrían no ser consistentes.

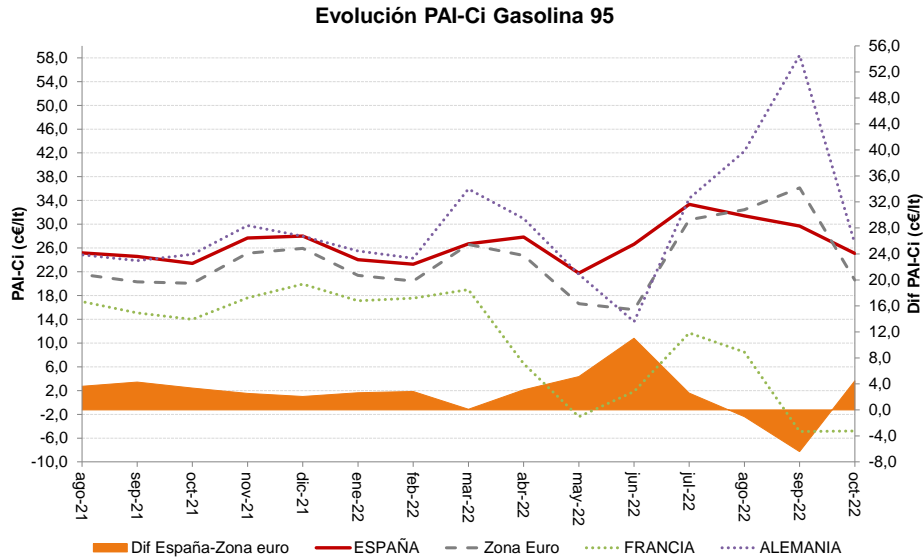
12.2. Margen bruto de distribución

En octubre de 2022 el margen bruto promedio en España fue superior al indicador correspondiente de la Zona Euro en 4,5 c€/lt para la gasolina 95 y en 7,1 c€/lt para el gasóleo A. Con respecto a la gasolina 95 vuelven a retomarse, tras dos meses de diferencias negativas, los márgenes brutos por encima de los correspondientes a la Zona Euro. La diferencia positiva en los márgenes del gasóleo A fue más acusada que la registrada el mes anterior.

En cuanto a las diferencias con los indicadores de dos de los países más relevantes de la Zona Euro, cabe destacar que, con relación a Francia, en octubre de 2022, el margen bruto en España fue superior en 29,9 c€/lt para la gasolina 95 y en 31,5 c€/lt para el gasóleo A¹³. Las diferencias fueron inferiores a las registradas el mes anterior. En relación con Alemania, el margen bruto en España volvió a ser inferior en -1,7 c€/lt para la gasolina 95 y en -7,3 c€/lt para el gasóleo A. Las diferencias fueron sensiblemente más reducidas que las del mes anterior.

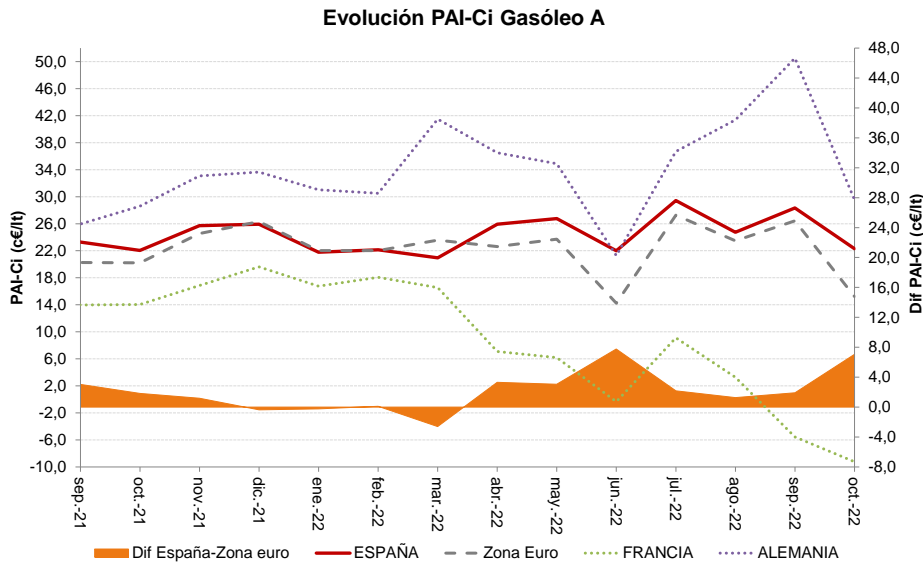
¹³ Desde abril de 2022 Francia reporta sus precios, tanto antes como después de impuestos, teniendo en cuenta la bonificación aprobada para paliar los efectos sobre los precios de los carburantes del conflicto Rusia/Ucrania (-18 c€/lt para el periodo abr/ago-22, -30 c€/lt para sep/oct-22 y -10 c€/lt para nov/dic-22). Este hecho explica el significativo distanciamiento que desde entonces se observa entre el margen bruto español y francés para ambos productos, que se amplía de forma notable en septiembre con el aumento de la bonificación francesa.

Figura 56: Evolución del indicador precio antes de impuestos menos cotización internacional en gasolina 95



Fuente: Dirección de Energía, CNMC y UE Oil Bulletin Petrolier

Figura 57: Evolución del indicador precio antes de impuestos menos cotización internacional en gasóleo A



Fuente: Dirección de Energía, CNMC y UE Oil Bulletin Petrolier

13. GLOSARIO Y NOTAS ACLARATORIAS

PVP: Precio de Venta al Público. Media aritmética de los precios (€/litro) de cada estación de servicio operativa. No se realizan ponderaciones por ventas ni se incluyen los precios aplicados a las ventas restringidas a asociados o cooperativistas.

PAI: Precio Antes de Impuestos. Se calculan los PAI individuales por estación de servicio y producto. Para ello se detrae de los PVP los impuestos aplicados: IVA e impuesto sobre hidrocarburos (Tipo General y Tipo Especial¹⁴) en el caso de Península y Baleares, IPSI y gravamen complementario en el caso de la Ciudades Autónomas de Ceuta y Melilla e IGIC, impuesto especial, arbitrio canario y exacción de los Cabildos en el caso de la Comunidad Autónoma de Canarias. Una vez obtenidos estos valores se calcula el PAI de la zona correspondiente aplicando una media aritmética como con el PVP.

PVP y PAI de España para la comparativa europea: Se corresponden con los valores de Península y Baleares, no conteniendo en ningún caso referencias o promedios que incluyan Ceuta, Melilla y Canarias.

PVP y PAI de la UE: Los datos de PVP y PAI correspondientes al resto de la Unión Europea provienen de la publicación semanal de la Comisión Europea “Oil Bulletin”.

Ci: Cotización internacional. Se obtiene a partir de la media ponderada de los dos mercados de referencia en Europa, consistente en una combinación del 70% mercado MED (zona mediterránea) y 30% mercado NWE (zona noroeste europea), criterio habitual utilizado por esta Comisión como representativo del consumo promedio en España.

Margen Bruto de distribución (PAI-Ci): Diferencia entre el precio antes de impuestos (PAI) y la cotización internacional de referencia (Ci).

¹⁴ La Ley 6/2018, de 3 de julio, de Presupuestos Generales del Estado para el año 2018, integra, con efectos 1 de enero de 2019, en el “tipo especial” del impuesto sobre hidrocarburos los dos tramos que conformaban el antiguo Impuesto de Ventas Minoristas de Determinados Hidrocarburos (el tramo estatal que mantiene su cuantía en 0,024 €/lt para gasolinas y gasóleo A y el tramo autonómico que se integra con su valor máximo de 0,048 €/lt para gasolinas y gasóleo A).

El PAI-Ci comprende todos los costes asociados a la distribución del carburante, desde su origen (refinería o puerto de importación) hasta su destino (estación de servicio), y la rentabilidad del operador mayorista y/o distribuidor minorista. Adicionalmente, incluye otros costes derivados del cumplimiento de diversas obligaciones, como son el mantenimiento de existencias mínimas de seguridad, la aportación al Fondo Nacional de Eficiencia Energética o la comercialización de biocarburantes con fines de transporte, entre otras.

Los tipos de vínculos contractuales entre los operadores al por mayor y los distribuidores minoristas de las instalaciones pertenecientes a sus redes de distribución son los siguientes:

- **COCO** (Company Owned – Company Operated): Instalaciones de suministro propiedad del operador al por mayor.
- **DOCO** (Dealer Owned – Company Operated): Instalaciones propiedad de un particular quien cede a un operador al por mayor exclusivamente la gestión del punto de venta para explotarla por sí o a través de una sociedad filial especializada.
- **CODO** (Company Owned – Dealer Operated): Instalaciones en las que el operador al por mayor conserva la propiedad del punto de venta, pero tiene cedida la gestión a favor de un tercero en virtud de un contrato de arrendamiento con exclusividad de suministro de los productos del operador.
- **DODO** (Dealer Owned – Dealer Operated): Instalaciones de suministro titularidad de una persona física o jurídica vinculada al operador al por mayor mediante un contrato de suministro en exclusiva que incluye el abanderamiento de la instalación con los signos distintivos de la imagen de marca del suministrador.

Desde marzo de 2018 no se diferencian los vínculos contractuales por tipo de régimen de suministro (comisión - venta en firme) en las instalaciones de vínculo DODO, por carecer de sentido en virtud de lo establecido en el artículo 43 bis de la Ley de Hidrocarburos.

Este informe será publicado en la página web de la Comisión Nacional de los Mercados y la Competencia en su versión no confidencial (www.cnmc.es).