

# **BOLETÍN INFORMATIVO DE LA DISTRIBUCIÓN DE CARBURANTES EN ESTACIONES DE SERVICIO**

**NOVIEMBRE 2023**

**IS/DE/010/23**

21 de diciembre de 2023

[www.cnmc.es](http://www.cnmc.es)

## ÍNDICE

1. Hechos destacados .....	3
2. Demanda nacional de carburantes de automoción .....	6
3. Precio de venta al público mensual y diario .....	7
3.1. Gasolina 95 .....	7
3.2. Gasóleo A .....	8
4. Precio antes de impuestos, cotización internacional y margen bruto .....	10
5. Desglose del PVP por componentes .....	14
6. Análisis provincial .....	17
6.1. Precio de venta al público .....	17
6.2. Margen bruto de distribución .....	25
7. Análisis ad hoc: BADAJOZ .....	27
8. Top 10 gasolineras más baratas y más caras en Península y Baleares .....	35
9. Análisis de precios de venta al público y márgenes brutos por operador ....	37
9.1. Precios de venta al público por operador y situación .....	37
9.2. Margen bruto por operador .....	41
<b>[INICIO CONFIDENCIAL]</b>	
10. Análisis de precios de venta al público por operador y vínculo .....	44
11. Seguimiento de la limitación establecida por la Disposición Adicional Cuarta de la Ley 8/2015 .....	44
<b>[FIN CONFIDENCIAL]</b>	
12. Comparación con Europa .....	45
13. Glosario y notas aclaratorias .....	48

*Nota 1:* En el presente informe se analiza el comportamiento, a lo largo del mes de referencia, de los dos carburantes de automoción de mayor penetración en el mercado español: la gasolina de 95 octanos con contenido máximo de etanol del 5% en volumen (en adelante, gasolina 95) y el gasóleo de automoción (en adelante, gasóleo A). El análisis se acota al canal de estaciones de servicio por ser la modalidad de distribución predominante. A lo largo de este informe se utilizarán indistintamente los términos estaciones de servicio y gasolineras para referirse a las instalaciones de suministro de carburantes a vehículos.

*Nota 2:* Los precios del periodo abr/dic-22 referenciados o representados gráficamente en este Boletín no incluyen la bonificación extraordinaria y temporal del precio final de los carburantes que para dicho periodo fue aprobada por el Real Decreto-ley 6/2022, de 29 de marzo, por el que se adoptan medidas urgentes en el marco del Plan Nacional de respuesta a las consecuencias económicas y sociales de la guerra en Ucrania.

## 1. HECHOS DESTACADOS

- **Precios en Península y Baleares.** El PVP promedio de la gasolina 95 y del gasóleo A disminuyó por segundo mes consecutivo, situándose en 1,614 €/lt (-4,4%; -7,52 c€/lt) y 1,596 €/lt (-4,5%; -7,44 c€/lt) respectivamente. El diferencial promedio de precios gasolina 95-gasóleo A se mantuvo en valores similares a los del mes anterior, continuando en su mínimo anual (+1,9 c€/lt).
- **Margen bruto en Península y Baleares.** El margen bruto promedio mensual (PAI-Ci) de la gasolina 95 descendió por primera vez en cuatro meses, situándose en 28,8 c€/lt (-10,9%, -3,54 c€/lt). Por el contrario, el margen bruto promedio del gasóleo A aumentó, por segundo mes consecutivo, hasta los 27,9 c€/lt (+2,7%; +0,72 c€/lt).
- **Extra peninsulares.** En Canarias, Ceuta y Melilla los precios de ambos carburantes también descendieron, si bien en menor medida que el promedio de Península y Baleares, con la excepción del gasóleo A en Ceuta.

El margen bruto de la gasolina 95 aumentó en Canarias, al contrario que en Península y Baleares, y descendió en las Ciudades Autónomas, aunque en menor magnitud que en el resto del territorio nacional. El margen bruto del gasóleo A en Canarias aumentó más que en el resto, permaneció prácticamente invariable en Melilla y disminuyó en Ceuta.

- **Análisis provincial.** Gipuzkoa y Asturias fueron las provincias peninsulares con el PVP más alto de ambos carburantes, por undécimo mes consecutivo para la gasolina 95 y por sexto mes para el gasóleo A. Por su parte, Lleida se posicionó, un mes más, como la provincia peninsular con el PVP más bajo.

Los territorios extra peninsulares de Canarias, Ceuta y Melilla volvieron a marcar los PVP más bajos del ranking nacional debido a su menor carga fiscal. Por el contrario, por su condición extra peninsular, sus PAI fueron los más elevados, junto con los de las islas Baleares.

- **Análisis intermarca de precios.** Las estaciones de servicio de BP establecieron los precios más altos para ambos carburantes, seguidas de las de CEPSA y REPSOL. Los PVP más bajos se registraron, como es habitual, en las instalaciones INDEPENDIENTES.

Las instalaciones INDEPENDIENTES y las de DISA PENÍNSULA fueron las que más disminuyeron los precios. Los descensos menos notables correspondieron a las redes de REPSOL y CEPSA en gasolina 95 y a las de BP y CEPSA en gasóleo A.

En Canarias y Ceuta, los precios promedio más elevados se establecieron en la red de DISA RETAIL ATLÁNTICO y los más bajos en las estaciones INDEPENDIENTES. En Melilla, CEPSA marcó los precios más altos para ambos carburantes.

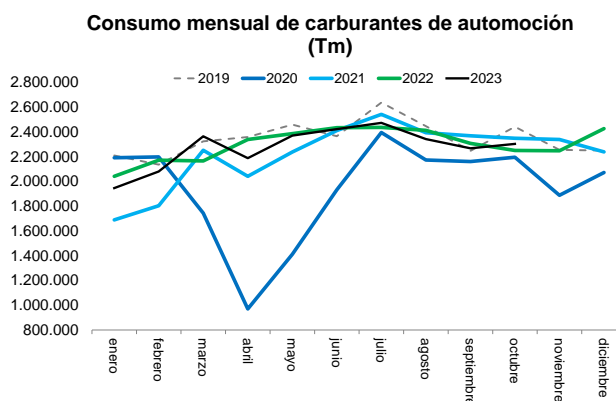
- **Análisis intermarca de margen bruto.** Los valores promedio mensual más altos del indicador de margen bruto (PAI-Ci) se registraron, un mes más, en las redes de distribución de BP, CEPSA y REPSOL para ambos carburantes. Los valores más bajos correspondieron a las instalaciones INDEPENDIENTES. Las estaciones INDEPENDIENTES y de las DISA PENÍNSULA fueron las que más disminuyeron el margen bruto de la gasolina 95 y las que menos aumentaron el del gasóleo A.
- **Comparativa con Europa.** España ascendió del cuarto al tercer puesto en el ranking de precios antes de impuestos de la gasolina 95 y descendió de la undécima a la duodécima posición en el ranking del gasóleo A. Los precios antes de impuestos en España se aproximaron a los de las medias europeas.
- **Demanda.** En octubre de 2023 la demanda nacional de gasolina 95 y gasóleo A representó el 53,7% del total de productos petrolíferos consumidos en España a lo largo del mes. Fue superior en un 1,6% a la del mes previo y se situó un 2,4% encima de la registrada en el mismo mes de 2022. El 95% de la gasolina 95 y el 72% del gasóleo A se distribuyó a través del canal de estaciones de servicio.
- **Análisis ad hoc.** Se dedica a la provincia de Badajoz para el gasóleo A. Se trata de una provincia que tradicionalmente viene ocupando posiciones medias-bajas en el ranking de precios. En noviembre de 2023 se sitúa como la undécima provincia peninsular más económica y se encuentra entre las provincias que más disminuyen su precio promedio.
- A 30 de noviembre de 2023 se encuentran censadas un total de 324 estaciones de servicio operativas en la provincia de Badajoz. Predominan las instalaciones INDEPENDIENTES (55,2%), a las que les siguen las de

REPSOL (23,8%), CEPSA (11,4%), GALP (3,4%), DISA PENÍNSULA (1,5%), KUWAIT (1,2%), BP (1,2%) y, a más distancia, DISTRIBUIDORES Y OPERADORES EXTREMEÑOS, FUEL IBERIA, SARAS ENERGÍA, MEROIL y ESERGUI con menos del 1% cada uno.

- A nivel promediado y para el mes de noviembre de 2023, el precio promedio más bajo lo estableció la estación de SARAS, seguida de las instalaciones INDEPENDIENTES y de las de KUWAIT y DISA. Los precios más altos correspondieron a la instalación de MEROIL, seguida de las estaciones de DISTRIBUIDORES Y OPERADORES EXTREMEÑOS, FUEL IBERIA y CEPSA. La horquilla de variación de precios promedio se situó en 18,3 c€/lt, cifra superior a los 13,2 c€/lt registrados para el conjunto de Península y Baleares.
- Se observa que tradicionalmente las distintas redes de estaciones de servicio en Badajoz, con la excepción de MEROIL, KUWAIT, DISTRIBUIDORES Y OPERADORES EXTREMEÑOS y, en algunos meses, las INDEPENDIENTES, aplican precios inferiores a los de sus homólogas en Península y Baleares. En los últimos meses estas diferencias se han consolidado, especialmente en las estaciones de servicio INDEPENDIENTES y de DISA PENÍNSULA y REPSOL. Este hecho explica que Badajoz se encuentre entre las provincias con precios relativamente reducidos para el gasóleo A y que se haya mantenido en posiciones medio-bajas en el ranking en los últimos meses.
- Atendiendo a su situación, las instalaciones que establecieron los precios promedio más bajos del gasóleo A fueron las ubicadas en cooperativas seguidas de las ubicadas en núcleos urbanos de más de 50.000 habitantes. Los precios más altos correspondieron a las estaciones de servicio en autopistas/autovías y en carreteras.

## 2. DEMANDA NACIONAL DE CARBURANTES DE AUTOMOCIÓN

Figura 1: Evolución de la demanda nacional de gasolina 95 y gasóleo A (Tm)



oct-23	Gasolina 95	Gasóleo A
Consumo mensual (Tm)	495.549	1.808.482
Var. mes anterior	0,4%	1,9%
Consumo anual acumulado (Tm)	4.812.482	17.955.336
Var. año anterior	6,5%	-2,6%
Consumo año móvil (Tm)	5.737.184	21.707.097
Var. año anterior	7,1%	-2,1%
<b>% Consumo mensual carburantes sobre total de productos petrolíferos</b>		53,7%
<b>% canal estaciones de servicio</b>	95%	72%

Fuente: Dirección de Energía, CNMC

En octubre de 2023<sup>1</sup> la demanda nacional de gasolina 95 y gasóleo A representó el 53,7% del total de productos petrolíferos consumidos en España a lo largo del mes. Fue superior en un 1,6% a la del mes previo y se situó un 2,4% encima de la registrada en el mismo mes de 2022. El 95% de la gasolina 95 y el 72% del gasóleo A se distribuyó a través del canal de estaciones de servicio.

La demanda total de productos petrolíferos se incrementó un 1,1% con respecto a la de septiembre de 2023. Aumentó el consumo de GLP (+6,4%), gasóleos

<sup>1</sup> Últimos datos disponibles. Densidad gasolina 95 = 0,752 kg/lit. Densidad gasóleo A = 0,845 kg/lit. Para más información acerca de la demanda se recomienda consultar la estadística de productos petrolíferos que se difunde en la web de la CNMC <https://www.cnmc.es/estadistica/estadistica-de-productos-petroliferos>

(+3,8%), querosenos (+0,5%) y gasolinas (+0,3%). Por el contrario, disminuyó el de fuelóleos (-10,1%).

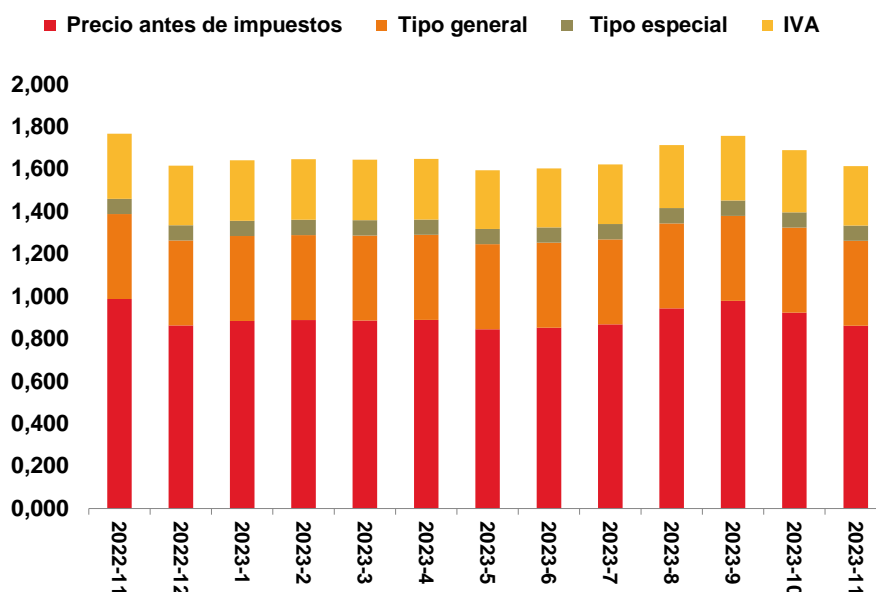
### 3. PRECIO DE VENTA AL PÚBLICO MENSUAL Y DIARIO

En este epígrafe se analiza la evolución mensual y diaria del precio de venta al público (PVP) de la gasolina 95 y del gasóleo A a lo largo del mes de noviembre de 2023, tanto en el ámbito peninsular como en el extra peninsular.

#### 3.1. Gasolina 95

En noviembre de 2023, el PVP promedio en **Península y Baleares** de la gasolina 95 disminuyó, por segundo mes consecutivo, situándose en 1,614 €/lt (-4,4%; -7,52 c€/lt).

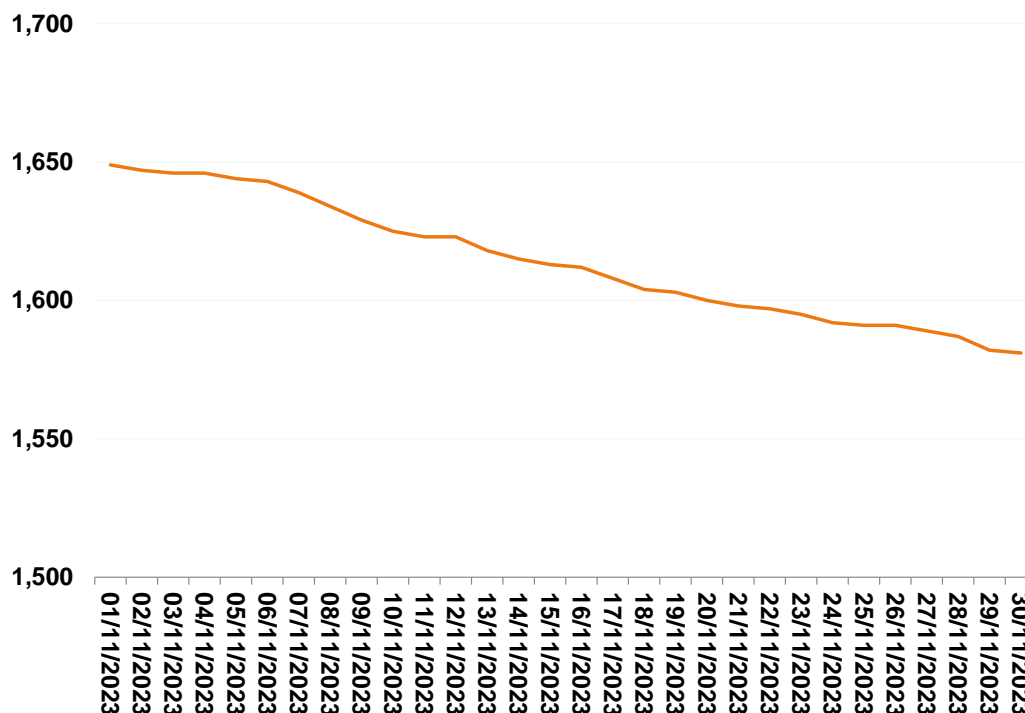
Figura 2: Evolución mensual del PVP (€/lt) de la gasolina 95



Fuente: Dirección de Energía, CNMC

El PVP de la gasolina 95 mantuvo una línea descendente sostenida a lo largo de todo el mes. Así, partiendo de su valor máximo mensual (1,649 €/lt), alcanzó el mínimo el último día (1,581 €/lt). Los descensos diarios más apreciables tuvieron lugar los días veintinueve (-0,32%), ocho y nueve (ambos días -0,31%).

**Figura 3: Evolución diaria del PVP (€/lt) de la gasolina 95. Noviembre 2023**



Fuente: Dirección de Energía, CNMC

En los territorios extra peninsulares de **Canarias, Ceuta y Melilla**, el precio también descendió, si bien en menor medida que en Península y Baleares.

De esta forma, el precio promedio mensual se situó en 1,324 €/lt (-1,78 c€/lt) en Canarias, en 1,299 €/lt (-4,05 c€/lt) en Ceuta y en 1,235 €/lt (-4,37 c€/lt) en Melilla.

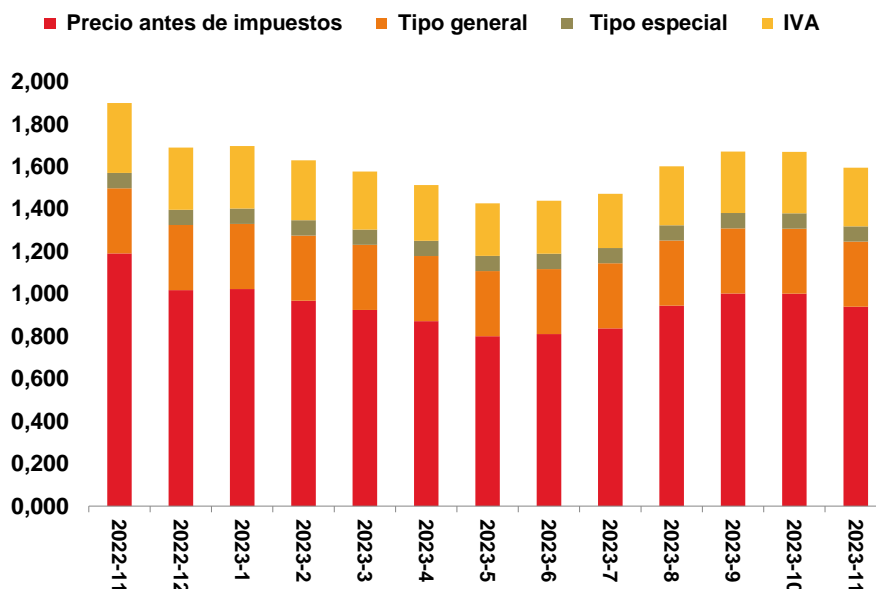
El diferencial de precios respecto a Península y Baleares se redujo en Canarias, hasta los -29,0 c€/lt, y también en Ceuta y Melilla, hasta los -31,5 c€/lt y -37,9 c€/lt respectivamente.

### 3.2. Gasóleo A

En noviembre de 2023, el PVP promedio en **Península y Baleares** del gasóleo A se redujo, por segundo mes consecutivo, hasta situarse en 1,596 €/lt (-4,5%; -7,44 c€/lt).



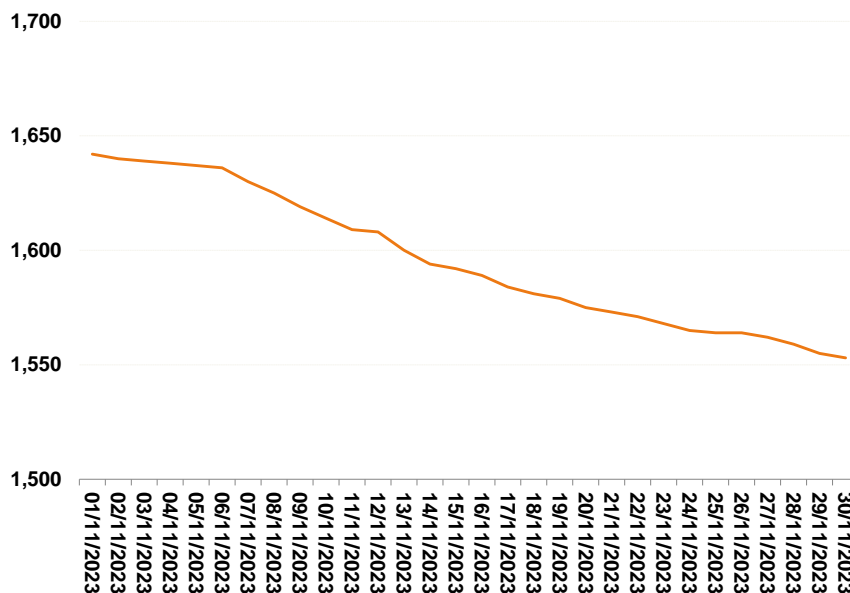
**Figura 4: Evolución mensual del PVP (€/lt) del gasóleo A**



Fuente: Dirección de Energía, CNMC

El PVP del gasóleo A mantuvo también una tendencia descendente sostenida a lo largo de todo el mes. Así, partiendo del valor máximo registrado el primer día (1,642 €/lt), se alcanzó el precio mínimo el último día (1,553 €/lt). Los mayores descensos diarios se produjeron los días trece (-0,50%), catorce (-0,38%) y siete y nueve (ambos días -0,37%).

**Figura 5: Evolución diaria del PVP (€/lt) del gasóleo A. Noviembre 2023**



Fuente: Dirección de Energía, CNMC

El diferencial promedio de precios gasolina 95-gasóleo A se mantuvo en prácticamente los mismos valores que el mes anterior, situándose en su valor mínimo anual de +1,9 c€/lt.

En los territorios extra peninsulares de **Canarias, Ceuta y Melilla** los precios también descendieron. En Canarias y Melilla los descensos fueron inferiores a los de Península y Baleares, mientras que en Ceuta fueron superiores.

De esta forma, el precio promedio mensual se situó en 1,310 €/lt (-1,70 c€/lt) en Canarias, en 1,316 €/lt (-8,36 c€/lt) en Ceuta y en 1,229 €/lt (-7,11 c€/lt) en Melilla.

El diferencial de precios respecto a Península y Baleares se redujo en Canarias, hasta los -28,6 c€/lt, se incrementó hasta los -27,9 c€/lt en Ceuta y se redujo hasta los -36,7 c€/lt en Melilla.

## 4. PRECIO ANTES DE IMPUESTOS, COTIZACIÓN INTERNACIONAL Y MARGEN BRUTO<sup>2</sup>

En noviembre de 2023 el promedio mensual de la cotización internacional de referencia en euro/litro (Ci) de la gasolina 95 se redujo con respecto al mes anterior (-2,73 c€/lt). El promedio mensual de la cotización de referencia del gasóleo A también disminuyó, pero de forma más apreciable (-6,97 c€/lt).

La referencia internacional para la gasolina en dólares/tonelada, unidad en la que cotiza en los mercados, descendió con respecto al mes anterior (-2,4%, -1,49 c\$/lt). La referencia internacional del gasóleo A en dólares/tonelada experimentó también una bajada (-7,5%, -5,75 c\$/lt).

La diferencia de estos valores en c\$/lt con los anteriormente citados en c€/lt, se debe al tipo de cambio. Por primera vez en cuatro meses el dólar se debilitó frente al euro, lo que hizo que el promedio mensual del tipo cambio se situase en 1,0808 \$/€, un 2,3% superior al promedio de 1,0563 \$/€ registrado en octubre de 2023.

El precio antes de impuestos promedio mensual (PAI) de la gasolina 95 en Península y Baleares disminuyó un -6,8% (-6,28 c€/lt). Igualmente, el PAI del gasóleo A se redujo un -6,2% (-6,25 c€/lt).

El margen bruto promedio mensual (PAI-Ci)<sup>3</sup> de la gasolina 95 en **Península y Baleares** descendió con respecto al mes anterior, por primera vez en cuatro meses, situándose en 28,8 c€/lt (-10,9%, -3,54 c€/lt). Por el contrario, el margen bruto promedio del gasóleo A aumentó, por segundo mes consecutivo, hasta alcanzar los 27,9 c€/lt (+2,7%; +0,72 c€/lt).

---

<sup>2</sup> Para el cálculo de las variaciones de PAI, Ci y PAI-Ci no se tienen en cuenta los fines de semana, por no cotizar en estos días los mercados internacionales

<sup>3</sup> Ver definición en Glosario y Notas Aclaratorias.

**Figura 6: Península y Baleares. Variación del precio antes y después de impuestos, cotización internacional y margen bruto. Gasolina 95 y Gasóleo A. Nov-23 vs. Oct-23**

Variación Noviembre 23 vs. Octubre23			
	BRENT	GASOLINA 95	GASÓLEO A
<b>Cotización internacional en dólares</b>	-7,87 \$/Bbl	-2,38 \$/Bbl = -1,49 c\$/lt	-9,14 \$/Bbl = -5,75 c\$/lt
<i>Promedio Brent Nov-23 = 83,18 \$/Bbl</i>	-8,6%	-2,4%	-7,5%
<b>Cotización internacional en euros (Ci)</b>		-4,34 €/Bbl = -2,73 c€/lt	-11,07 €/Bbl = -6,97 c€/lt
		-4,6%	-9,5%
<b>Precio de venta al público (PVP)</b>		-7,52 c€/lt	-7,44 c€/lt
		-4,4%	-4,5%
<b>Precio antes de impuestos (PAI)</b>		-6,28 c€/lt	-6,25 c€/lt
		-6,8%	-6,2%
<b>Margen bruto (PAI-Ci)</b>		-3,54 c€/lt	0,72 c€/lt
		-10,9%	2,7%

Fuente: Dirección de Energía, CNMC

En **Canarias**, la variación del margen bruto en gasolina 95 fue de signo contrario a la registrada en Península y Baleares, mientras que en gasóleo A el incremento fue mayor. Así, el margen bruto promedio mensual (PAI-Ci) de la gasolina 95 aumentó con respecto al del mes anterior (+2,0%; +0,92 c€/lt), al igual que lo hizo, pero de forma más acusada, el margen bruto del gasóleo A (+15,0%; +5,26 c€/lt).

**Figura 7: Comunidad Autónoma de Canarias. Variación del precio antes y después de impuestos y margen bruto. Gasolina 95 y Gasóleo A. Nov-23 vs. Oct-23**

Variación Noviembre 23 vs. Octubre 23		
	GASOLINA 95	GASÓLEO A
<b>Precio de venta al público (PVP)</b>	-1,78 c€/lt	-1,70 c€/lt
	-1,3%	-1,3%
<b>Precio antes de impuestos (PAI)</b>	-1,81 c€/lt	-1,71 c€/lt
	-1,7%	-1,6%
<b>Margen bruto (PAI-Ci)</b>	0,92 c€/lt	5,26 c€/lt
	2,0%	15,0%

Fuente: Dirección de Energía, CNMC

En **Ceuta**, el margen bruto promedio mensual (PAI-Ci) de la gasolina 95 se redujo (-2,6%, -1,37 c€/lt), si bien en menor cuantía que en Península y Baleares.

El margen bruto del gasóleo A también se redujo (-3,2%, -1,65 c€/lt), al contrario que en el resto del territorio nacional.

**Figura 8: Ciudad Autónoma de Ceuta. Variación del precio antes y después de impuestos y margen bruto. Gasolina 95 y Gasóleo A. Nov-23 vs. Oct-23**

Variación Noviembre 23 vs. Octubre 23		
	GASOLINA 95	GASÓLEO A
Precio de venta al público (PVP)	-4,05 c€/lt -3,0%	-8,36 c€/lt -6,0%
Precio antes de impuestos (PAI)	-4,10 c€/lt -3,6%	-8,62 c€/lt -6,9%
Margen bruto (PAI-Ci)	-1,37 c€/lt -2,6%	-1,65 c€/lt -3,2%

Fuente: Dirección de Energía, CNMC

En **Melilla**, el margen bruto promedio mensual (PAI-Ci) de la gasolina 95 disminuyó (-2,8%; -1,41 c€/lt), al contrario que el del gasóleo A (+0,5%; +0,21 c€/lt). Estas variaciones fueron del mismo signo, pero de cuantías inferiores a las de Península y Baleares.

**Figura 9: Ciudad Autónoma de Melilla. Variación del precio antes y después de impuestos y margen bruto. Gasolina 95 y Gasóleo A. Nov-23 vs. Oct-23**

Variación Noviembre 23 vs. Octubre 23		
	GASOLINA 95	GASÓLEO A
Precio de venta al público (PVP)	-4,37 c€/lt -3,4%	-7,11 c€/lt -5,5%
Precio antes de impuestos (PAI)	-4,14 c€/lt -3,8%	-6,76 c€/lt -5,7%
Margen bruto (PAI-Ci)	-1,41 c€/lt -2,8%	0,21 c€/lt 0,5%

Fuente: Dirección de Energía, CNMC

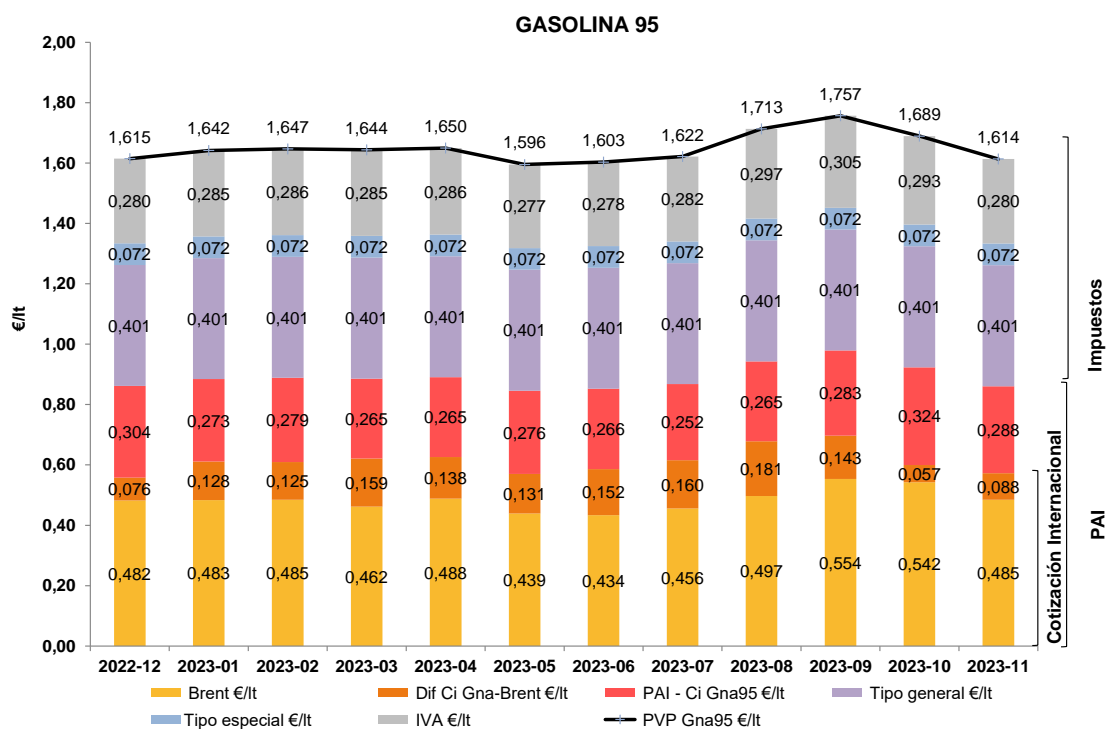
## 5. DESGLOSE DEL PVP POR COMPONENTES

Las siguientes figuras muestran el desglose por componentes del precio de venta al público de la gasolina 95 y el gasóleo A en Península y Baleares en el mes analizado en este informe (noviembre de 2023) y en los once meses anteriores (diciembre de 2022 a noviembre de 2023). No se incluyen los restantes territorios extra peninsulares por disponer de una fiscalidad diferente.

Los principales componentes que conforman el precio final de los carburantes de automoción son los impuestos, la cotización internacional y el margen bruto de distribución.

En noviembre de 2023, los impuestos supusieron el 46,7% del PVP de la gasolina 95 y el 41,1% del PVP del gasóleo A en Península y Baleares. La cotización internacional del producto de referencia explicó el 35,4% y 41,4%, respectivamente, de sendos PVP. El margen bruto de distribución supuso el 17,9% y 17,5% restante.

**Figura 10: Estructura del PVP de la gasolina 95 según componentes en valor absoluto mes actual y doce meses anteriores). Península y Baleares**



“Brent €/lt”: Cotización internacional del crudo Brent, expresada en euros/litro.

“Dif Ci Gna-Brent €/lt”: Diferencia entre la cotización internacional de referencia de la gasolina 95 y la cotización internacional del crudo Brent, expresada en euros/litro.

La suma de las partidas “Brent €/lt” y “Dif Ci Gna-Brent €/lt” conforman el componente de cotización internacional del PVP de la gasolina 95.

“PAI-Ci Gna95 €/lt”: Margen bruto de distribución de la gasolina 95, expresado en euros/litro. Es la diferencia entre el precio antes de impuestos (PAI) y la cotización internacional de referencia de la gasolina 95.

La suma de las partidas que conforman la cotización internacional (“Brent €/lt” y “Dif Ci Gna-Brent €/lt”) y la partida “PAI-Ci Gna95 €/lt” dan como resultado el precio antes de impuestos (PAI) de la gasolina 95.

“Tipo general €/lt”: Tipo general del impuesto sobre hidrocarburos, expresado en euros/lt. Para la gasolina 95 asciende a 0,40069 €/lt.

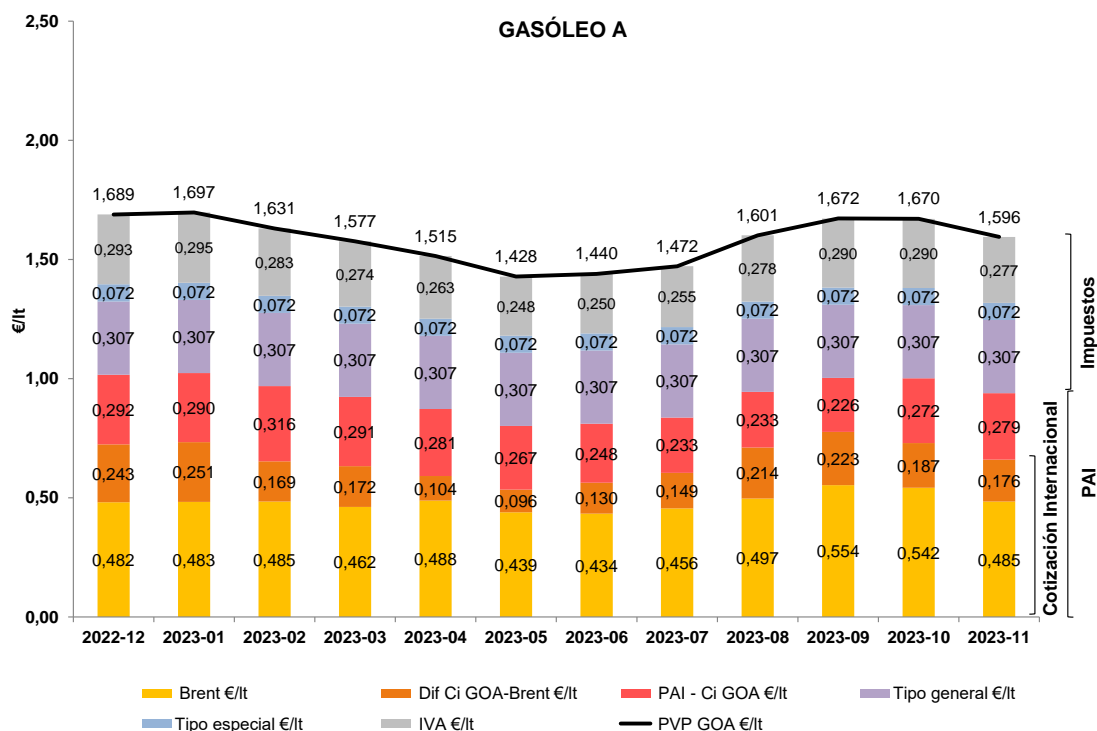
“Tipo especial €/lt”: Tipo especial del impuesto sobre hidrocarburos. El 1-ene-19 el antiguo tramo autonómico del IVMDH adquiere su cuantía máxima para todas las Comunidades Autónomas (0,048 €/lt) y se integra con el antiguo tramo estatal del IVMDH (0,024 €/lt), dando lugar al “Tipo especial” que asciende a 0,072 €/lt.

“IVA €/lt”: Impuesto del Valor Añadido, expresado en euros /litro. Se sitúa en el 21%.

Si se adicionan las partidas de impuestos al PAI se obtiene el Precio de Venta al Público (PVP) de la gasolina 95.

Fuente: Dirección de Energía, CNMC

**Figura 11: Estructura del PVP del gasóleo A según componentes en valor absoluto (mes actual y doce meses anteriores) Península y Baleares**



“Brent €/lt”: Cotización internacional del crudo Brent, expresada en euros/litro.

“Dif Ci GOA-Brent €/lt”: Diferencia entre la cotización internacional de referencia del gasóleo A y la cotización internacional del crudo Brent, expresada en euros/litro.

La suma de las partidas “Brent €/lt” y “Dif Ci GOA-Brent €/lt” conforman el componente de cotización internacional del PVP del gasóleo A.

“PAI-Ci GOA €/lt”: Margen bruto de distribución del gasóleo A, expresado en euros/litro. Es la diferencia entre el precio antes de impuestos (PAI) y la cotización internacional de referencia del gasóleo A.

La suma de las partidas que conforman la cotización internacional (“Brent €/lt” y “Dif Ci GOA-Brent €/lt”) y la partida “PAI-Ci GOA €/lt” dan como resultado el precio antes de impuestos (PAI) del gasóleo A.

“Tipo general €/lt”: Tipo general del impuesto sobre hidrocarburos, expresado en euros/litro. Para el gasóleo A asciende a 0,30700 €/lt.

“Tipo especial €/lt”: Tipo especial del impuesto sobre hidrocarburos. El 1-ene-19 el antiguo tramo autonómico del IVMDH adquiere su cuantía máxima para todas las Comunidades Autónomas (0,048 €/lt) y se integra con el antiguo tramo estatal del IVMDH (0,024 €/lt), dando lugar al “Tipo especial” que asciende a 0,072 €/lt.

“IVA €/lt”: Impuesto del Valor Añadido, expresado en euros /litro. Se sitúa en el 21%.

Si se adicionan las partidas de impuestos al PAI se obtiene el Precio de Venta al Público (PVP) del gasóleo A.

Fuente: Dirección de Energía, CNMC



**Figura 12: Estructura del PVP de la gasolina 95 según componentes en valor porcentual (mes actual, mes anterior y mismo mes año anterior). Península y Baleares**

Mes	% Brent €/lt	% Dif Ci Gna-Brent €/lt	% PAI - Ci Gna95 €/lt	% Tipo general €/lt	% Tipo especial €/lt	% IVA €/lt
2022-11	32,1%	7,5%	16,4%	22,7%	4,1%	17,4%
2023-10	32,2%	3,4%	19,1%	23,7%	4,3%	17,4%
2023-11	30,0%	5,4%	17,9%	24,8%	4,5%	17,4%

Fuente: Dirección de Energía, CNMC

**Figura 13: Estructura del PVP del gasóleo A según componentes en valor porcentual (mes actual, mes anterior y mismo mes año anterior). Península y Baleares**

Mes	% Brent €/lt	% Dif Ci GOA-Brent €/lt	% PAI - Ci GOA €/lt	% Tipo general €/lt	% Tipo especial €/lt	% IVA €/lt
2022-11	29,8%	15,7%	17,2%	16,2%	3,8%	17,4%
2023-10	32,6%	11,3%	16,1%	18,4%	4,3%	17,4%
2023-11	30,4%	11,0%	17,5%	19,2%	4,5%	17,4%

Fuente: Dirección de Energía, CNMC

## 6. ANÁLISIS PROVINCIAL

### 6.1. Precio de venta al público

En noviembre de 2023, al igual que el mes anterior, Asturias fue la provincia peninsular con el PVP promedio más elevado de la gasolina 95, seguida de Gipuzkoa y Cantabria. Por su parte y al igual que los seis meses anteriores, Lleida continuó siendo la provincia peninsular con PVP más bajos, seguida de Murcia y Cádiz que desbancaron al Almería.

Con relación al gasóleo A, también Asturias y Gipuzkoa fueron, por sexto mes consecutivo, las provincias peninsulares con el PVP promedio más alto. Les siguió Cuenca. Respecto a la parte baja del ranking y también por sexto mes consecutivo, Lleida se posicionó como la provincia peninsular con los PVP más reducidos, seguida de Murcia. Les siguió Tarragona.

Los territorios extra peninsulares de Canarias, Ceuta y Melilla volvieron a marcar los PVP más bajos del ranking nacional para ambos carburantes debido a su

menor carga fiscal<sup>4</sup>. Por el contrario, por su condición extra peninsular, sus PAI fueron los más elevados, junto con los de las islas Baleares.

Respecto a las variaciones del PVP con relación al mes anterior, en un entorno general de descenso en los precios de la gasolina 95, las mayores bajadas se registraron en Lugo, A Coruña y Pontevedra, mientras que las más reducidas tuvieron lugar en Tarragona, Cáceres y Albacete en el ámbito peninsular. En los territorios extra peninsulares los descensos fueron inferiores a los registrados en Península y Baleares.

En gasóleo A, en un entorno también de descenso del precio promedio nacional las provincias donde más bajaron los precios fueron Cádiz, Palencia y Burgos. En los territorios extra peninsulares, el comportamiento fue diverso, pues si bien en las provincias canarias los descensos fueron inferiores a los registrados en el resto del territorio nacional, en Ceuta la bajada se situó en la zona alta, mientras que en Melilla fue similar al descenso medio de Península y Baleares.

Las siguientes figuras muestran para cada carburante los precios de venta al público por provincias promedio del mes analizado y sus variaciones respecto al mes previo. En todos ellos, a efectos comparativos, se señala la información correspondiente al promedio de Península y Baleares y al del total España.

---

<sup>4</sup> La carga fiscal que soportan los carburantes de automoción en Canarias, así como en Ceuta y Melilla, es significativamente inferior a la de las provincias peninsulares y las islas Baleares.

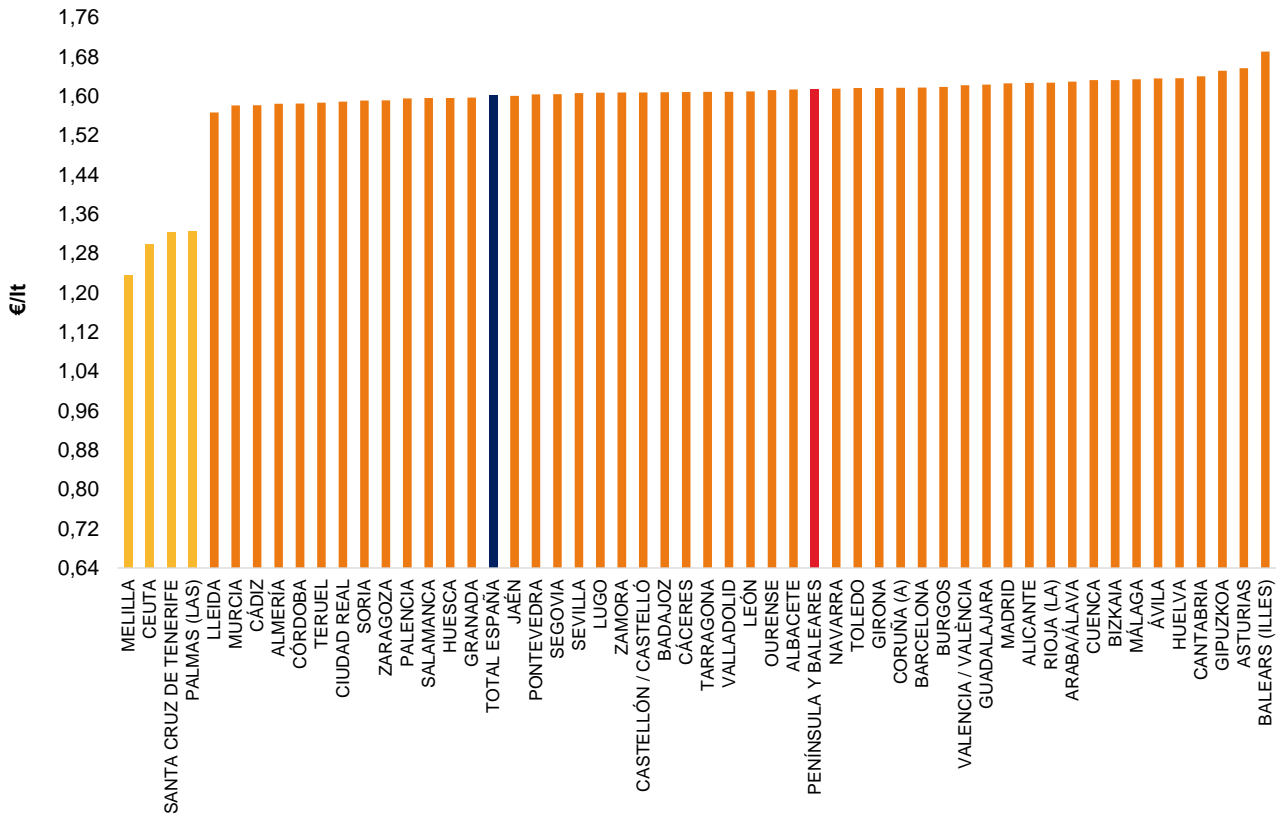
En concreto, los impuestos que gravan los carburantes en las Islas Canarias son: impuesto especial (0,265 €/lt para la gasolina 95 y 0,222 €/lt para el gasóleo A), arbitrio canario (0,007 €/lt para la gasolina 95 y 0,0065 €/lt para el gasóleo A) y la exacción de los cabildos (0,0079 €/lt en La Gomera y El Hierro y 0,02 €/lt en el resto de islas). Así, en total, los impuestos que gravan la gasolina 95 en las Islas Canarias ascienden a 0,2799 €/lt en La Gomera y El Hierro y a 0,2920 €/lt en el resto de islas. Por su parte, los impuestos que gravan el gasóleo A totalizan 0,2364 €/lt en La Gomera y El Hierro y 0,2485 €/lt en el resto del archipiélago.

Por su parte, el impuesto que grava los carburantes en ambas Ciudades Autónomas es el gravamen complementario: 0,200345 €/lt para la gasolina 95 y 0,153500 €/lt para el gasóleo A en Ceuta y 0,10 €/lt para la gasolina 95 y 0,03 €/lt para el gasóleo A en Melilla.

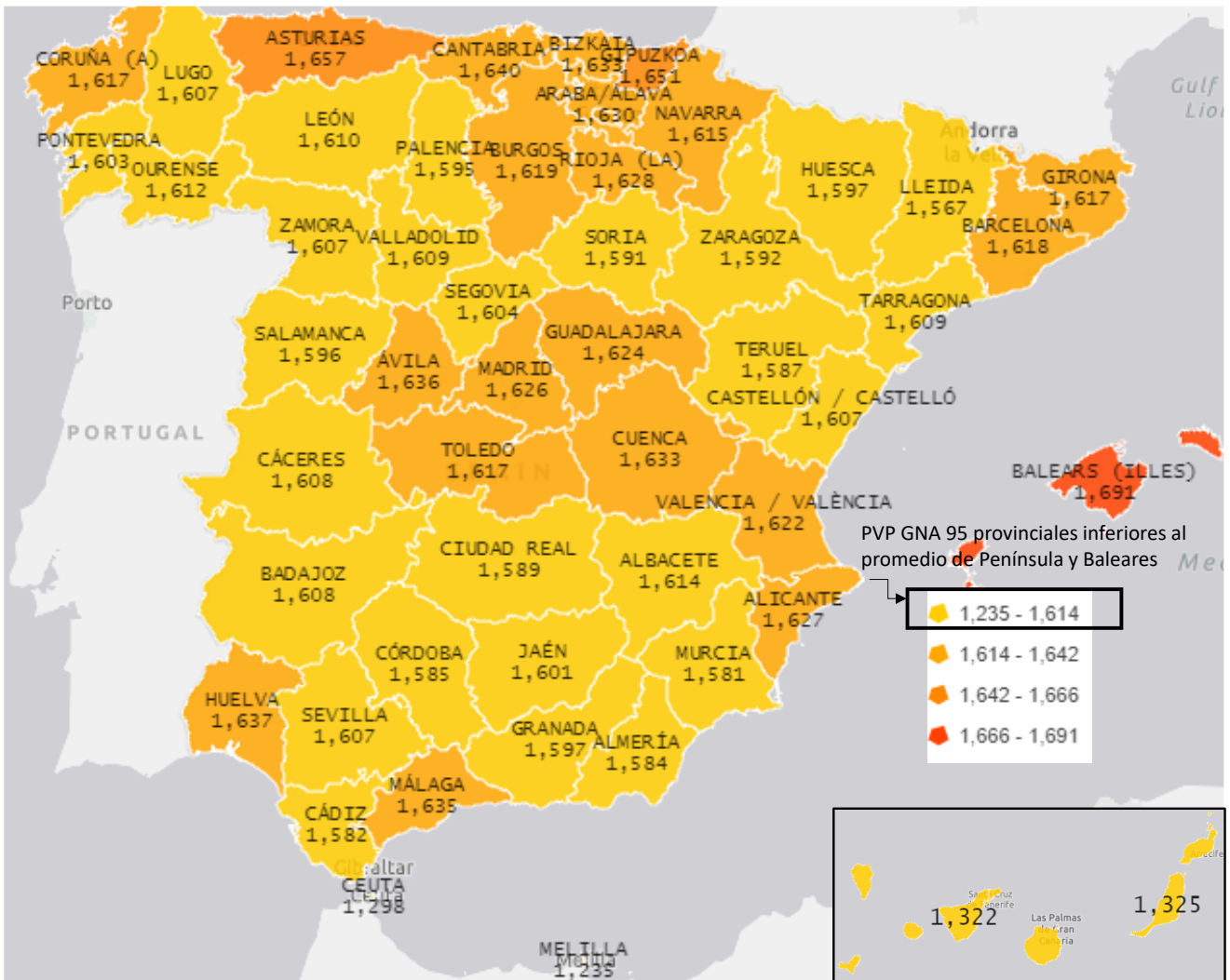
Las cifras anteriores son “equivalentes” a la suma del tipo general y el tipo especial del impuesto sobre hidrocarburos que grava a los carburantes en Península y Baleares (0,4727 €/lt para la gasolina 95 y 0,3790 €/lt para el gasóleo A).

Adicionalmente, a los carburantes en Península y Baleares se les aplica un IVA del 21%. El impuesto equivalente es el IGIC en Canarias (0%) y el IPSI en Ceuta (0,5%) y Melilla (7%).

**Figura 14: Precios de venta al público de la gasolina 95 por provincias. Noviembre 2023**

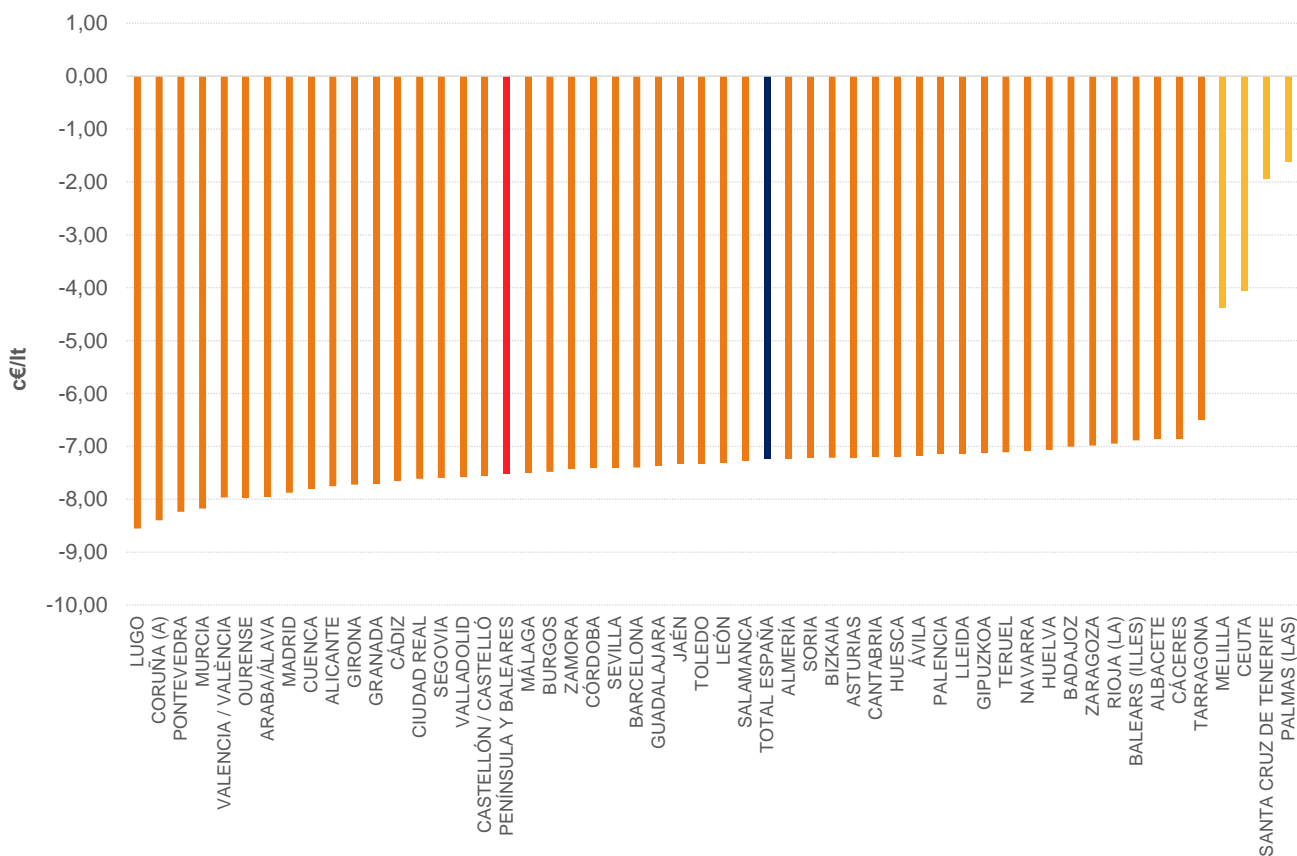


Fuente: Dirección de Energía, CNMC



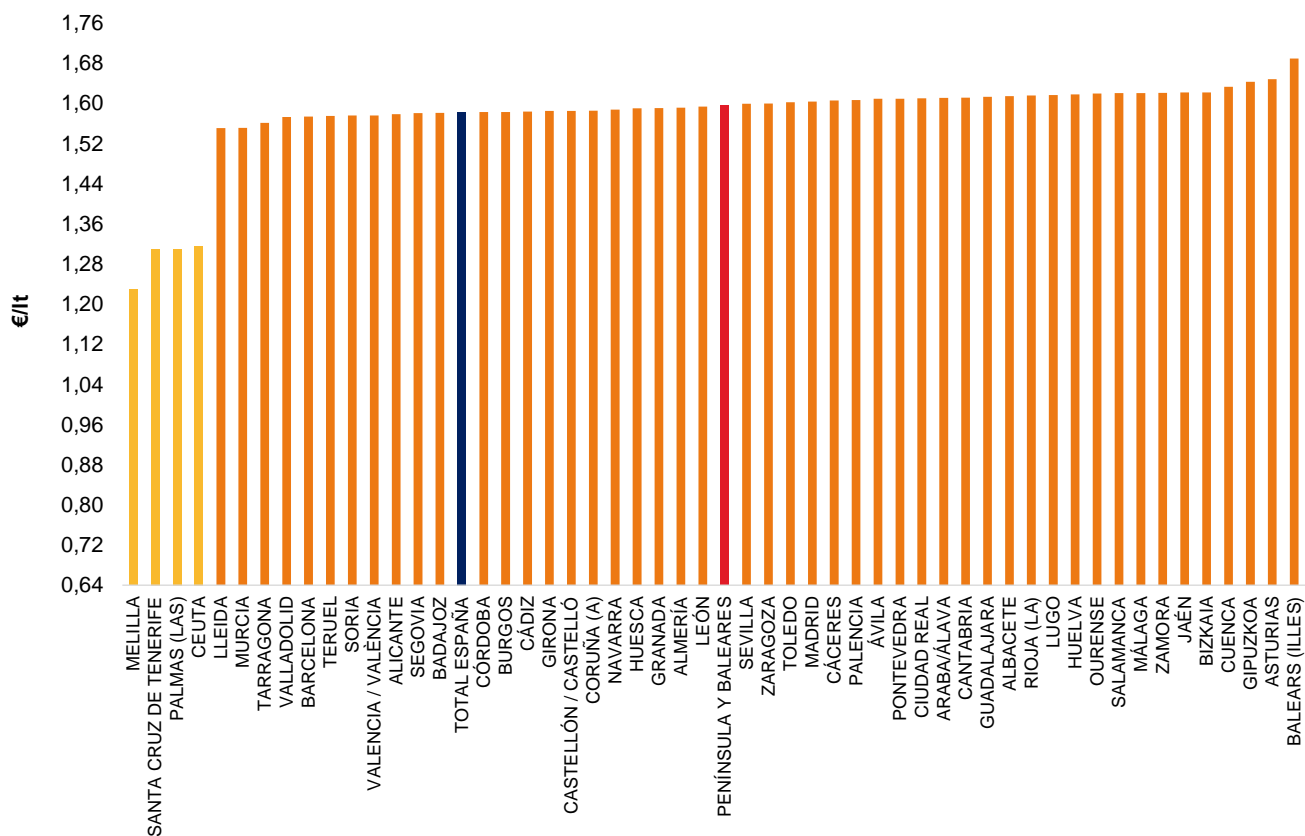
Fuente: Dirección de Energía, CNMC

**Figura 15: Variación de los precios de venta al público de la gasolina 95 por provincias. Nov-23 vs. Oct-23**

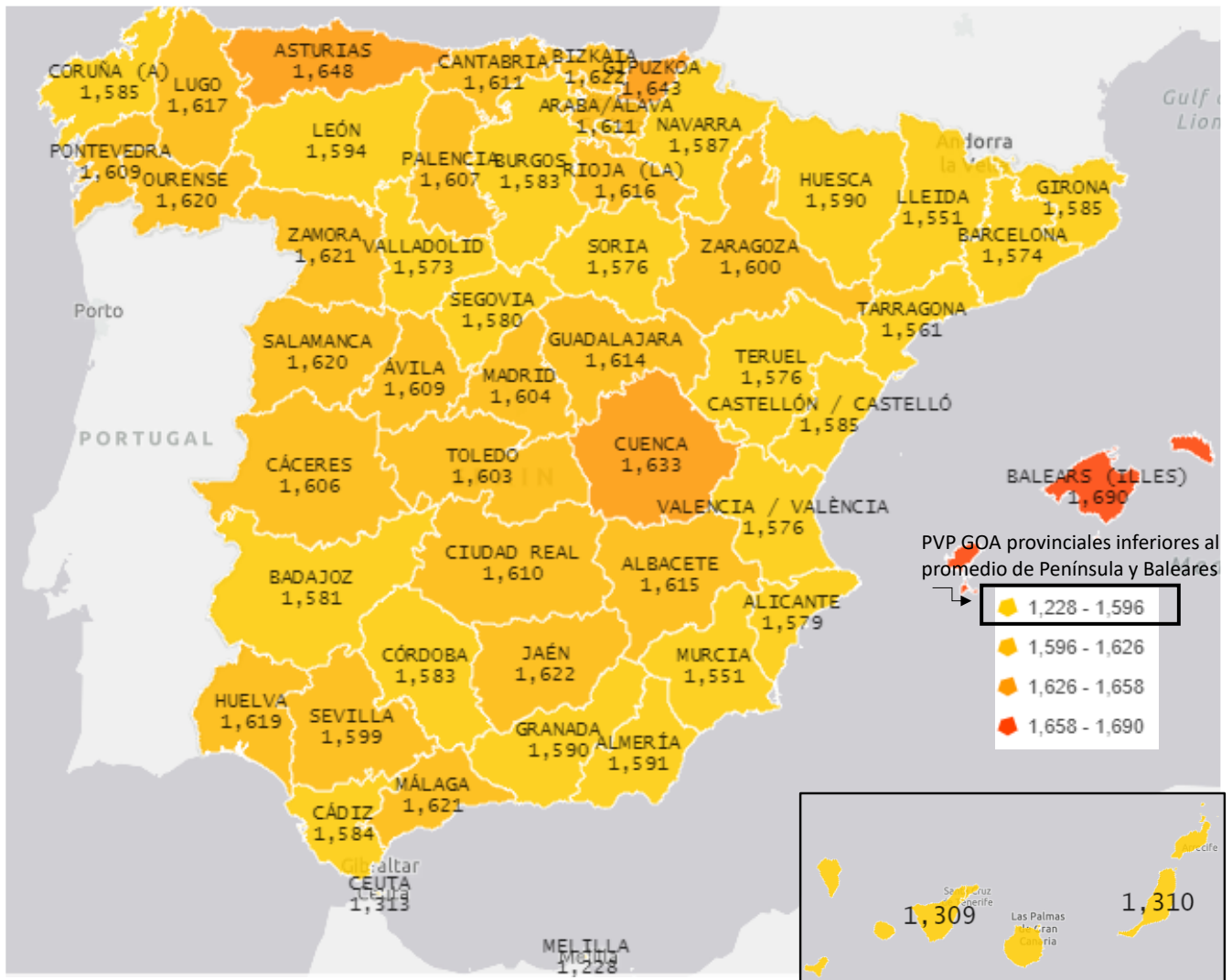


Fuente: Dirección de Energía, CNMC

**Figura 16: Precios de venta al público del gasóleo A por provincias. Noviembre 2023**

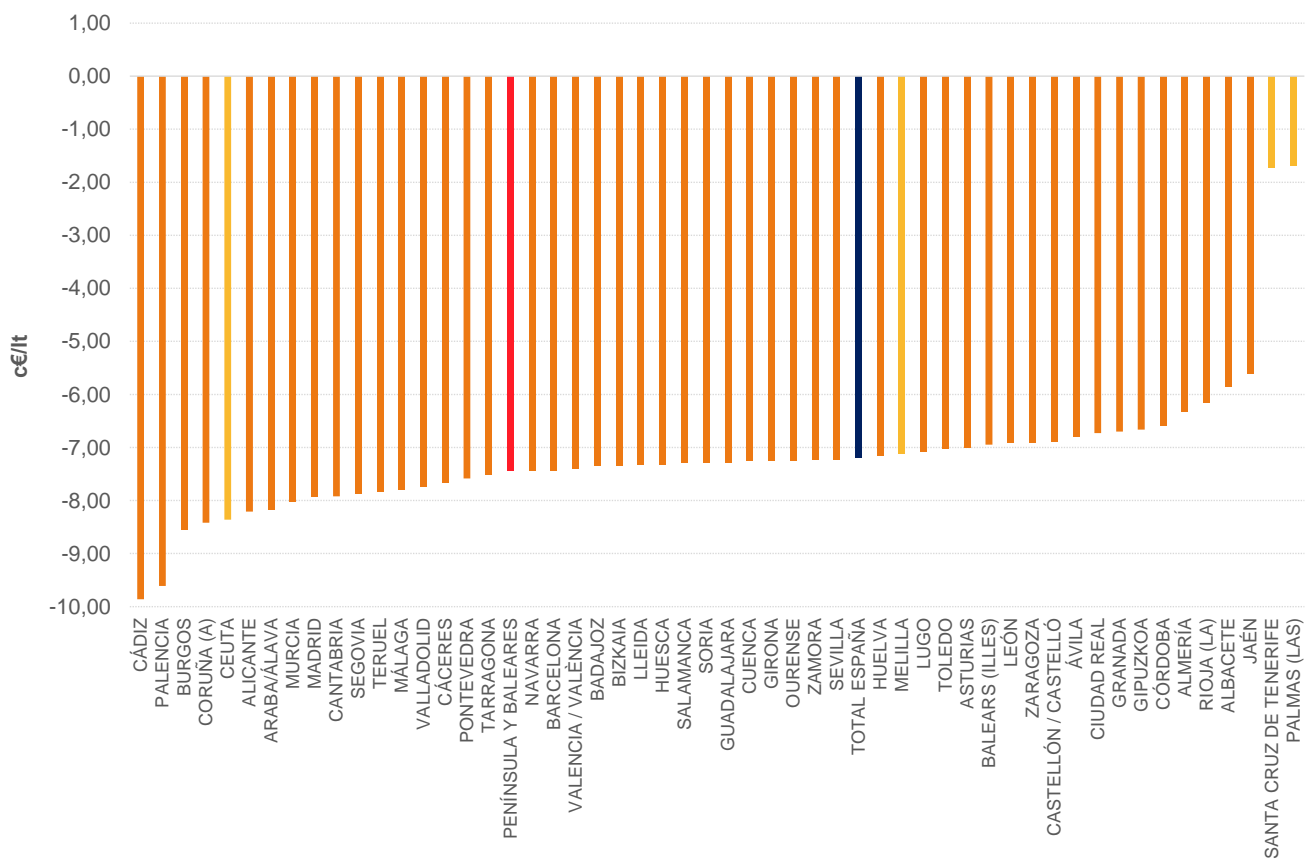


Fuente: Dirección de Energía, CNMC



Fuente: Dirección de Energía, CNMC

**Figura 17: Variación de los precios de venta al público del gasóleo A por provincias. Nov-23 vs. Oct-23**



Fuente: Dirección de Energía, CNMC



## 6.2. Margen bruto de distribución

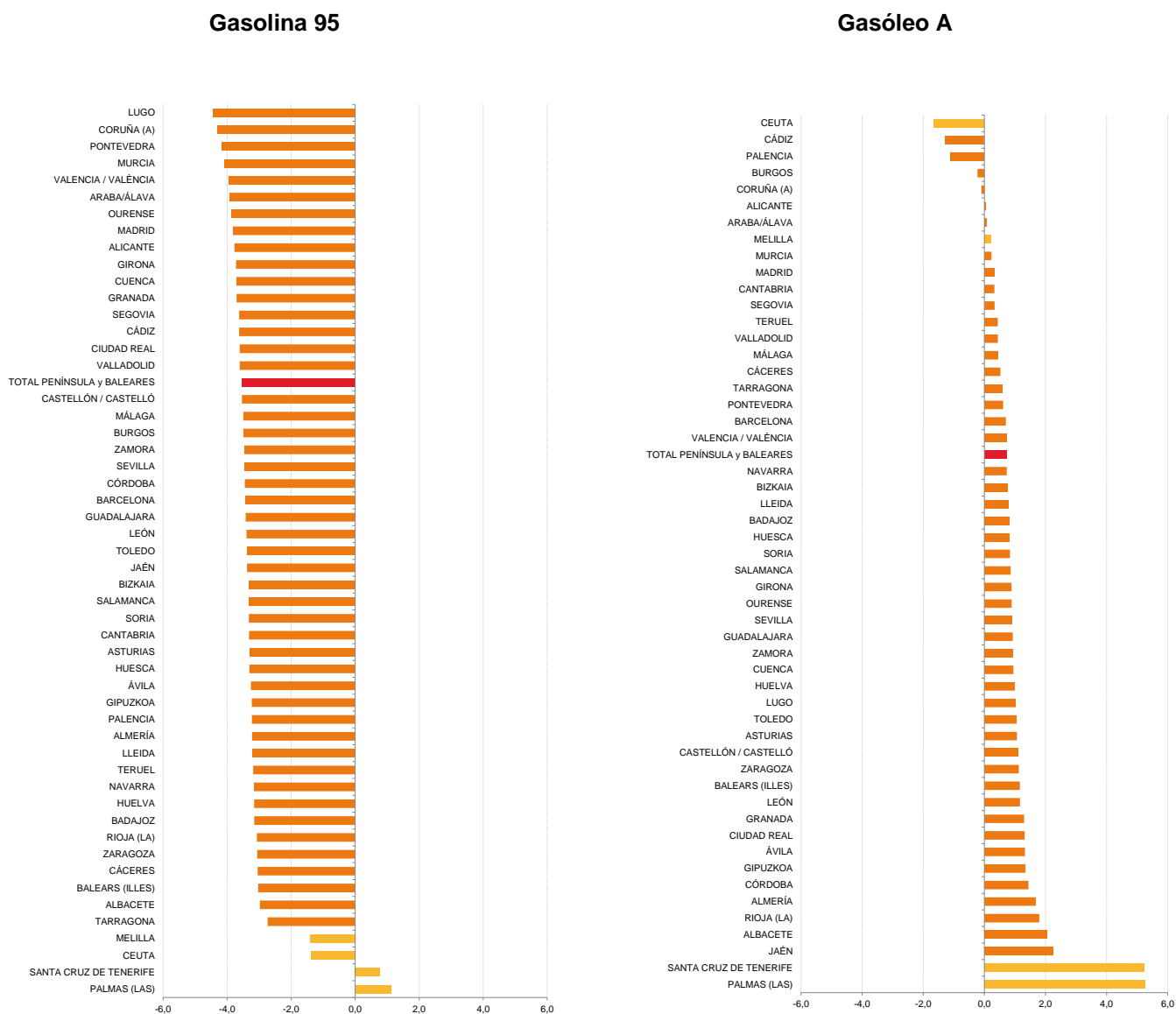
En relación con la gasolina 95, en un entorno global de descenso del margen bruto, Lugo, A Coruña y Pontevedra fueron las provincias peninsulares donde más se redujo el margen, mientras que en Tarragona, Albacete y Baleares se registraron los descensos más reducidos.

Con respecto a los territorios extra peninsulares distintos de Baleares y para este mismo carburante, en las provincias canarias el margen bruto aumentó, al contrario que en el resto del territorio nacional, mientras que en Ceuta y Melilla los descensos fueron inferiores a los que tuvieron lugar en Península y Baleares.

En gasóleo A, al contrario que en gasolina 95, la tendencia fue de ascenso en el margen bruto. Las provincias peninsulares en donde más aumentó fueron Jaén, Albacete y La Rioja. Por su parte, en Alicante, Araba/Álava y Murcia se produjeron los incrementos menos acusados. En Cádiz, Palencia, Burgos y A Coruña, al contrario que en el resto de Península y Baleares, el margen disminuyó.

Con respecto a los territorios extra peninsulares para el gasóleo A, en las dos provincias canarias los márgenes registraron los mayores aumentos del territorio nacional. Por el contrario, Ceuta fue el territorio donde más descendió el margen bruto, mientras que Melilla se situó entre las provincias con descensos menos apreciables.

**Figura 18: Variación del margen bruto de distribución por provincias (c€/lt). Gasolina 95 y Gasóleo A. Nov-23 vs. Oct-23**



Fuente: Dirección de Energía, CNMC

## 7. ANÁLISIS AD HOC: BADAJOZ

Desde mayo de 2020, este Boletín viene analizando aquellas zonas de la geografía española en las que la evolución de los PVP durante los últimos meses ha sido especialmente significativa.

Este mes se dedica a la provincia de **Badajoz para el gasóleo A**. Se trata de una provincia que tradicionalmente viene ocupando posiciones medias-bajas en el ranking de precios. En noviembre de 2023 se sitúa como la undécima provincia peninsular más económica y se encuentra entre las provincias que más disminuyen su precio promedio.

### ***CARACTERIZACIÓN DE LA RED DE ESTACIONES DE SERVICIO***

En el Censo de instalaciones de suministro del Ministerio para la Transición Ecológica y el Reto Demográfico<sup>5</sup> se encuentran censadas a 30 de noviembre de 2023 un total de 324 estaciones de servicio operativas en la provincia de Badajoz. Predominan las instalaciones INDEPENDIENTES (55,2% del total), a las que les siguen las de REPSOL (23,8%), CEPSA (11,4%), GALP (3,4%), DISA PENÍNSULA (1,5%), KUWAIT (1,2%), BP (1,2%) y, a más distancia, DISTRIBUIDORES Y OPERADORES EXTREMEÑOS, FUEL IBERIA, SARAS ENERGÍA, MEROIL y ESERGUI con menos del 1% cada uno.

La siguiente figura muestra la caracterización completa de la red de estaciones de servicio de Badajoz y se compara el porcentaje de presencia<sup>6</sup> de cada operador en la provincia con el que dispone en el conjunto de la Península y Baleares. Se observa como hecho destacado, en términos comparativos, una mayor presencia de estaciones INDEPENDIENTES, así como una similar presencia de estaciones de REPSOL y CEPSA y una presencia inferior de los operadores BP, DISA PENÍNSULA y GALP comparada con la de Península y Baleares.

---

<sup>5</sup> Censo construido a partir de la obligación de información establecida en la Orden ITC/2308/2007, de 25 de julio, por la que se determina la forma de remisión de información al Ministerio de Industria, Turismo y Comercio sobre las actividades de suministro de productos petrolíferos.

<sup>6</sup> Según número de instalaciones de suministro.

**Figura 19: Caracterización de la red de estaciones de servicio de Badajoz. Nov-23**

	nº EES Badajoz	% red Badajoz	% red Península y Baleares
<b>TITULARES DE INSTALACIONES DE DISTRIBUCIÓN AL POR MENOR</b>	179	55,2%	45,6%
<b>EMPRESAS DEL GRUPO REPSOL</b>	77	23,8%	26,3%
<b>EMPRESAS DEL GRUPO CEPSA</b>	37	11,4%	11,9%
<b>GALP ENERGÍA ESPAÑA S.A.</b>	11	3,4%	4,5%
<b>DISA PENINSULA, S.L.U</b>	5	1,5%	3,1%
<b>KUWAIT PETROLEUM ESPAÑA, S.A.</b>	4	1,2%	0,9%
<b>BP OIL ESPAÑA S.A.</b>	4	1,2%	5,6%
<b>DISTRIBUIDORES Y OPERADORES EXTREMEÑOS SL</b>	2	0,6%	0,0%
<b>FUEL IBERIA S.L.U.</b>	2	0,6%	0,2%
<b>SARAS ENERGÍA S.A</b>	1	0,3%	0,1%
<b>MEROIL, S.A.</b>	1	0,3%	0,4%
<b>ESERGUI S.A.</b>	1	0,3%	1,1%
<b>Total EES censadas y operativas</b>	<b>324</b>		

Fuente: Dirección de Energía, CNMC

De las 324 estaciones de servicio censadas y operativas en Badajoz, 272 informaron en el mes de noviembre de 2023 precios para el gasóleo A destinado al público en general. En consecuencia, los tres apartados siguientes (“análisis por operador”, “análisis por situación” y “análisis general por instalación”) se realizan con los precios de estas 272 instalaciones de suministro. La diferencia entre estas 272 estaciones de servicio a analizar y las 324 censadas radica en el hecho de que, además de haber estaciones que no informan sus precios, existen instalaciones con venta restringida (en su mayor parte cooperativas), no destinada al público en general, cuyo análisis no es objeto de este informe.

## **ANÁLISIS POR OPERADOR**

A nivel promediado y para el mes de noviembre de 2023, el precio promedio más bajo del gasóleo A lo estableció la estación de SARAS, seguida de las instalaciones INDEPENDIENTES y de las de KUWAIT y DISA. Los precios más altos correspondieron a la instalación de MEROIL, seguida de las estaciones de DISTRIBUIDORES Y OPERADORES EXTREMEÑOS, FUEL IBERIA y CEPSA. La horquilla de variación de precios promedio<sup>7</sup> se situó en 18,3 c€/lt, cifra superior a los 13,2 c€/lt registrados para el conjunto de Península y Baleares (y a los que se hará referencia en el epígrafe 9).

<sup>7</sup> Diferencia entre el precio promedio máximo (MEROIL) y el precio promedio mínimo (SARAS).

**Figura 20: Precios medios del gasóleo A por operador. Badajoz. Noviembre 2023**

OPERADOR	PVP promedio GOA €/lt	nº instalaciones con precios disponibles aplicados al público en general
SARAS ENERGÍA S.A	1,516	1
TITULARES DE INSTALACIONES DE DISTRIBUCIÓN AL POR MENOR	1,532	132
KUWAIT PETROLEUM ESPAÑA, S.A.	1,539	4
DISA PENINSULA, S.L.U	1,564	5
GALP ENERGÍA ESPAÑA S.A.	1,594	11
ESERGUI S.A.	1,604	1
EMPRESAS DEL GRUPO REPSOL	1,625	74
BP OIL ESPAÑA S.A.	1,645	4
EMPRESAS DEL GRUPO CEPSA	1,649	35
FUEL IBERIA S.L.U.	1,656	2
DISTRIBUIDORES Y OPERADORES EXTREMEÑOS SL	1,673	2
MEROIL, S.A.	1,699	1
Total instalaciones		272

Fuente: Dirección de Energía, CNMC

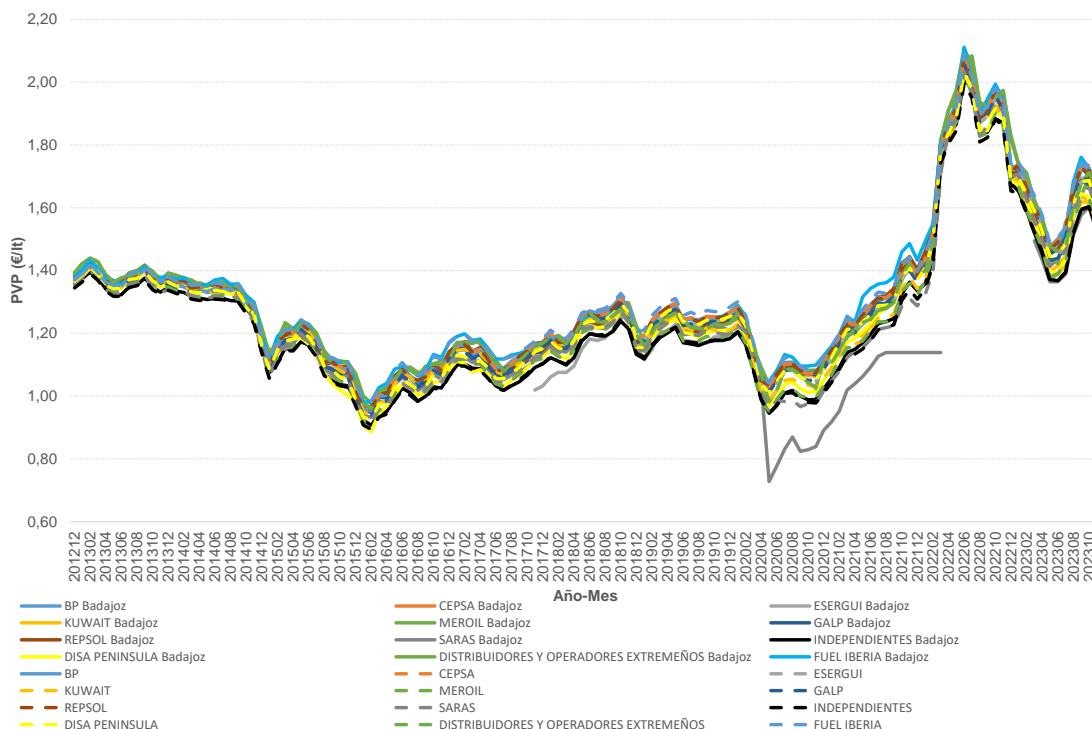
La siguiente figura muestra la evolución, en el periodo diciembre-2012/noviembre-2023, del PVP promedio mensual del gasóleo A establecido por los operadores BP, CEPSA, ESERGUI, KUWAIT, MEROIL, GALP, REPSOL, SARAS, DISA PENÍNSULA, DISTRIBUIDORES Y OPERADORES EXTREMEÑOS y FUEL IBERIA, así como por las instalaciones INDEPENDIENTES, tanto en Badajoz (líneas continuas) como en el conjunto de Península y Baleares (líneas discontinuas).

Comparando los precios de cada operador en Badajoz con los correspondientes a su red en el conjunto de Península y Baleares, se observa que tradicionalmente las distintas redes de estaciones de servicio en Badajoz, con la excepción de MEROIL, KUWAIT, DISTRIBUIDORES Y OPERADORES EXTREMEÑOS y, en algunos meses, las INDEPENDIENTES, aplican precios inferiores a los de sus homólogas en Península y Baleares. En los últimos meses estas diferencias se han consolidado, especialmente en las estaciones de servicio INDEPENDIENTES y de DISA PENÍNSULA y REPSOL. Este hecho explica que Badajoz se encuentre entre las provincias con precios relativamente reducidos para el gasóleo A y que se haya mantenido en posiciones medio-bajas en el ranking en los últimos meses.

Cabe señalar que la estación de servicio de SARAS no informó precios en el periodo abr-22/feb-23. Con anterioridad a esta interrupción marcaba precios significativamente inferiores al resto. Desde mar-23 sus precios siguen siendo

los más bajos de la provincia, si bien las diferencias con el resto no son tan notables.

**Figura 21: Evolución precios medios mensuales del gasóleo A en Badajoz y en Península y Baleares. Operadores e instalaciones independientes. Dic-12 / Nov-23**



Fuente: Dirección de Energía, CNMC

## ANÁLISIS POR SITUACIÓN

Atendiendo a su situación, las instalaciones que establecieron en noviembre de 2023 los precios promedio más bajos del gasóleo A fueron las ubicadas en cooperativas seguidas de las ubicadas en núcleos urbanos de más de 50.000 habitantes. Los precios más altos correspondieron a las estaciones de servicio en autopistas/autovías y en carreteras.

La presencia de cooperativas, instalaciones que aplican por lo general precios inferiores como es el caso analizado, es mayor en Badajoz a la existente en Península y Baleares (17,6% vs. 9,5%). Por otro lado, la presencia de estaciones en autopistas y carreteras, donde los precios son superiores, es inferior en Badajoz que en Península y Baleares (33,3% vs. 36,6%). Estos factores

contribuyen a que en Badajoz se registren precios inferiores al promedio de Península y Baleares. No obstante, si bien la presencia de cooperativas es un indicativo de precios bajos, su importancia queda aminorada en este caso al vender muchas de ellas en la forma de venta restringida.

**Figura 22: Precios medios del gasóleo A por situación en Badajoz. Noviembre 2023**

Situación	PVP promedio GOA €/lt	nº instalaciones con precios disponibles aplicados al público en general
Cooperativa, asociación de agricultores o asociación de transportistas	1,517	28
Ciudad de más de 50.000 hab.	1,536	24
Ciudad de menos de 50.000 hab.	1,573	63
Hipermercados	1,586	7
Rural	1,589	19
Zona de influencia urbana	1,598	35
Carretera	1,602	83
Autopista o autovía	1,630	13
Total instalaciones		272

Fuente: Dirección de Energía, CNMC

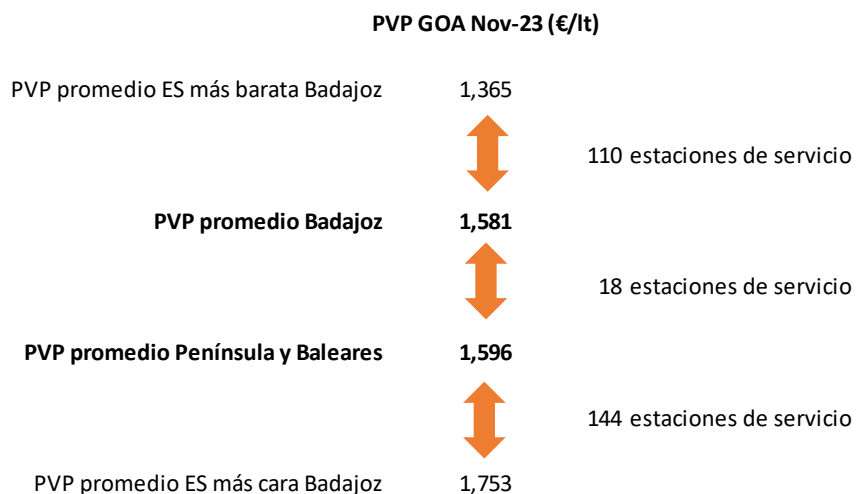
## ANÁLISIS GENERAL POR INSTALACIÓN

De las 324 estaciones de servicio censadas y operativas en la provincia de Badajoz, como previamente se ha señalado, 272 informaron precios del gasóleo A destinado al público en general en noviembre de 2023. De ellas, 110 (40%) presentaron un precio medio inferior al promedio de Badajoz y 144 (53%) un precio medio superior al promedio de Península y Baleares. Las restantes 18 estaciones (7%) presentaron precios superiores al promedio de Badajoz e inferiores al de Península y Baleares.

De las 110 estaciones de servicio que establecieron en noviembre de 2023 precios del gasóleo A inferiores al promedio provincial, 96 (87,3%) son estaciones INDEPENDIENTES, 4 (3,6%) de GALP, 4 (3,6%) de KUWAIT, 3 (2,7%) de DISA PENÍNSULA y el resto de SARAS, REPSOL y BP.

En sentido contrario, de las 144 estaciones de servicio que establecieron en noviembre de 2023 precios superiores al promedio de Península y Baleares, 71 (49,3%) fueron estaciones de REPSOL, 34 (23,6%) de CEPSA, 23 (16,0%) INDEPENDIENTES, 5 (3,5%) de GALP y el resto de BP, DISTRIBUIDORES Y OPERADORES EXTREMEÑOS, FUEL IBERIA, DISA PENÍNSULA, MEROIL y ESERGUI.

**Figura 23: Red de estaciones de servicio de Badajoz con disponibilidad de precios para el gasóleo A. Noviembre 2023**



Fuente: Dirección de Energía, CNMC

A continuación, se detalla para el mes de noviembre de 2023, el precio medio de las 35 estaciones de servicio más baratas y más caras para el gasóleo A en Badajoz. Adicionalmente, se indica el número de estaciones de servicio con precios existentes en el municipio donde se ubica cada instalación.



**Figura 24: Precios medios de las estaciones de servicio más baratas en Badajoz.  
Gasóleo A. Noviembre de 2023**

MUNICIPIO	RÓTULO	DIRECCIÓN	PVP promedio GOA €/lt	Nº EES por municipio
Don Benito	DONBEX	ISAAC PERAL 3	1,365	17
Badajoz	BALLENOIL	ELVAS 38	1,383	37
Don Benito	PLENOIL	MADRID DE 23	1,388	17
Don Benito	BALLENOIL	MADRID DE 68	1,388	17
Don Benito	BALLENOIL	VEGAS ALTAS DE LAS 121	1,388	17
Don Benito	GC ENERGY	ISAAC PERAL 27	1,391	17
Don Benito	LUXOIL	VEGAS ALTAS DE LAS 120	1,401	17
Villanueva de la Serena	BALLENOIL	INDUSTRIAL LA CAGANCHA 9	1,408	10
Villanueva de la Serena	BALLENOIL	HERNAN CORTÉS 235	1,408	10
Villanueva de la Serena	PETROSTAR ENERGIA	POLIGONO INDUSTRIAL LA BARCA 1	1,412	10
Almendralejo	NOROIL	N-630 643.915 CTRA. N-630	643.9	13
Don Benito	CASAT	ALQUERIA S/N	1,432	17
Zafra	BALLENOIL	RECINTO FERIAL, MANZANA R-2 S/N	1,432	6
Esparragalejo	SEDIMACAR, S.L.	VIA EMERITA 66	1,434	1
Villafranca de los Barros	QUALITYFUEL	ELECTRICISTA 1	1,436	7
Campanario	LAENCINA SODAD COOP LIMITADA	EX-104 VILLANUEVA DE LA SERENA-ANDUJAR 19	1,438	2
Villafranca de los Barros	E. S. LA CORONADA	CARRETERA DE PALOMAS S/N 1,881 CTRA. PALOMAS, S/N	1,443	7
Puebla de la Calzada	SDAD. COOP. VEGAS BAJAS	CALZADA ROMANA S/N	1,456	3
Arroyo de San Serván	COOP. PERALES	C/ ENCARNACION, S/N	1,457	2
Montijo	TIERRASGORDAS	TORRE MAYOR 0 CTRA. MONTIJO-MERIDA, S/N CARRETERA	1,457	5
Badajoz	BALLENOIL	JERONIMO DE VALENCIA 11	1,458	37
Lobón	FUEL 10	A5 367	1,459	3
Badajoz	AREA SAN MARTIN	INDUSTRIAL EL NEVERO 17 POL IND EL NEVERO 17	1,460	37
Puebla de Sancho Pérez	NTRA SRA DE BELEN	CRUZ VERDE 9	1,460	3
Badajoz	ESTRELLA ROJA	FEDERICO MAYOR ZARAGOZA 14	1,465	37
Valencia del Ventoso	COOP. DELCAMPO SAN ISIDRO DE	CTRA. DE VZIA. DEL VENTOSO - ZAFRA 0,8	1,474	2
Navalvillar de Pela	SAN AGUSTIN DE OBANDO SCL	SIGLO XXI 7	1,476	3
Navalvillar de Pela	SAN AGUSTIN DE OBANDO SCL	EX-116 0,500	1,476	3
Villagonzalo	SDAD. COOP. DEL CAMPO NUESTRO	OLIVA DE MERIDA 0,200 OLIVA DE MERIDA 0.20	1,478	1
Badajoz	BDS	NEVERO QUINCE 57	1,480	37
Zahinos	13344	HIGUERA DE VARGAS 1,3	1,480	1
Almendralejo	GASOLINERA SAN ROQUE	CTRA.ACEUCHAL S/N CTRA.DON BENITO-OLIVENZA C-243	1,481	13
Almendralejo	GASO 10	GIJON-SEVILLA 651,8 CARRETERA 651	1,481	13
Cabeza del Buey	COOPERATIVA OLIVARERA CABEZA	PUEBLA DE ALCOCER 1 CARRETERA EX 322 1	1,483	3
Acedera	COOP.GUADALPERALES	DE LA IGLESIA S/N	1,484	1

Fuente: Dirección de Energía, CNMC

Las instalaciones con el PVP promedio del gasóleo A más reducido de toda la provincia de Badajoz para el mes de noviembre de 2023 fueron una estación de rótulo DONBEX en Don Benito, otra de rótulo BALLENOIL en Badajoz y otras tres ubicadas en Don Benito de rótulos PLENOIL y BALLENOIL.

**Figura 25: Precios medios de las estaciones de servicio más caras en Badajoz Gasóleo A. Noviembre de 2023**

MUNICIPIO	RÓTULO	DIRECCIÓN	PVP promedio GOA €/lt	Nº EES por municipio
Badajoz	REPSOL	CTRA. EX-100 85,6	1,753	37
Homachos	MURILLO ROJO SL	BA-613 24,8 CR BA-613, 24,8 BA-613 24,8	1,747	2
Roca de la Sierra (La)	CEPSA	EX-100 50 EX-100 49.900	1,705	1
Villar del Rey	ESTACIÓN DE SERVICIO	CIRCUNVALACIÓN S/N	1,703	1
Valle de la Serena	06/32718	CTRA. HIGUERA DE LA SERENA S/N	1,699	1
Badajoz	REPSOL	EX-100 85,600	1,694	37
Badajoz	CEPSA	CR SEVILLA AI-7 1 N-VA 399,6	1,689	37
Montemolín	IBERDOEX	CASTUERA 194	1,689	1
Valdecaballeros	IBERDOEX	CR BA-5, 1,8 BA-5 1,8	1,688	1
Puebla de Sancho	CEPSA	RIO BODION 64 POLIGONO INDUSTRIAL LOS CAÑOS,	1,685	3
Valencia de las Torres	REPSOL	JOSE CAMPILLO 2 CR C-413, 163,9 C-413 163,9	1,684	1
Cabeza la Vaca	E. S. SAN BENITO	TOMILLAR S/N	1,680	1
Fuente del Arco	V.G	POZO 31 CALLE POZO, 31 CALLE POZO, 31	1,680	1
Almendralejo	CEPSA	GUION-SEVILLA 648	1,679	13
Fregenal de la Sierra	CEPSA	BADAJOZ-HUELVA 95 BADAJOZ-HUELVA 95	1,676	1
Castilblanco	(SIN RÓTULO)	N-502 216,500 CRTA. N-502, KM. 216,5 CRTA. N-502, KM. 216,5	1,674	1
Santos de Maimona	BP	GUADIANA, 24	1,672	3
Badajoz	BP SANCHA BRAVA	VALVERDE DE LEGANES CTRA.BA-200 2,6	1,670	37
Calera de León	AL-KASERA	PUERTO RICO S/N	1,670	2
Mérida	SHELL	A-66 630	1,670	21
Badajoz	BP ROTONDA LAS VAGUADAS S.L.	DE VALVERDE 3,200 CR BA-200 K.M. 3.2 3.2	1,667	37
Villafranca de los	CEPSA - FIERROIL	A66 657 A-66 657	1,666	7
Zalamea de la Serena	CEPSA	EX-114 0,400 EX-114 0,2	1,665	2
Montijo	CEPSA	EX-209 37,5 EX-209 37,5	1,661	5
Fuente del Maestre	REPSOL	EX-362 4,4 CR BA-902 FUENTE MAESTRE, 4,4 BA-902 4,4	1,660	2
Villanueva de la Serena	CEPSA	N-430 120,0 N-430 120	1,659	10
Monesterio	REPSOL	CR N-630, 722,2	1,657	5
Monesterio	REPSOL	A-66 727	1,657	5
Monesterio	CEPSA LEO	A 66 730	1,657	5
Santos de Maimona	CEPSA	CONSTITUCION 105 CL AVENIDA CONSTITUCION, 105 0	1,657	3
Zafra	REPSOL	DE LOS SANTOS SN CR EX-101, 5,7	1,657	6
Zafra	REPSOL	CR N-435 ,P.K. 5,70 D	1,657	6
Herrera del Duque	IBERDOEX	JUAN CARLOS 1 19 CR N-502, 232,3 N-502 232,3	1,656	1
Puebla del Maestre	LIBRE	CAZALLA S/N	1,656	1
Villafranca de los	IDS	VARALES S/N	1,656	7

Fuente: Dirección de Energía, CNMC

Las instalaciones con el PVP promedio del gasóleo A más elevado de toda la provincia de Badajoz para el mes de noviembre de 2023 fueron una estación de rótulo REPSOL en Badajoz, otra de rótulo MURILLO ROJO SL en Homachos y otra de rótulo CEPSA en La Roca de la Sierra.

A modo de resumen, y en relación con lo detallado en los cuadros anteriores, se presenta seguidamente el mapa de calor de Badajoz por municipios según sus precios medios del gasóleo A para el mes de noviembre de 2023. Aquellos municipios que no aparecen son, o bien porque en ellos no hay estaciones de servicio que vendan gasóleo A al público en general, o bien porque no han informado sus precios. Los municipios con precios medios del gasóleo A más reducidos son Esparragalejo, Villagonzalo y Valencia del Ventoso. Aquellos con precios más altos son La Roca de la Sierra, Villar del Rey y Valle de la Serena.



CAMPSA EXPRESS. Para el gasóleo A, las estaciones que marcaron los precios más bajos fueron una estación de rótulo BALLENOIL en Narón (A Coruña) y dos de rótulo PLENOIL en Ciudad Real (Ciudad Real) y A Coruña (A Coruña).

Por su parte, la estación de servicio con el PVP promedio más elevado para la gasolina 95 fue, por décimo mes consecutivo, la estación de rótulo ABOIL en Albacete (Albacete), a la que siguieron la estación de rótulo E.S. MIRASIERRA en Baza (Granada) y otra de rótulo PRIMAFRÍO en Alhama de Murcia (Murcia). En gasóleo A, los precios más elevados se registraron, también por décimo mes consecutivo, en la estación de rótulo ABOIL en Albacete (Albacete), seguida, al igual que los dos meses anteriores, de la estación CASI COOPERATIVA AGRÍCOLA en Níjar (Almería) y de la estación E.S MIRASIERRA en Baza (Granada).

**Figura 27: Top 10 gasolineras más baratas. Gasolina 95. Noviembre 2023**

Ranking	RÓTULO	PROVINCIA	MUNICIPIO	Promedio PVP Diario GNA95 (€/lt)	Promedio PVP Diario Municipio (€/lt)
1	PLENOIL	CIUDAD REAL	Ciudad Real	1,325	1,579
2	CEPSA	BARCELONA	Mataró	1,342	1,610
3	BALLENOIL	BARCELONA	Montmeló	1,350	1,351
4	CAMPSA EXPRESS	BARCELONA	Montmeló	1,352	1,351
5	GASOLWIN	VALENCIA / VALÈNCIA	Aldaia	1,356	1,583
6	BONOIL	LLEIDA	Cervera	1,378	1,518
6	CAMPSA EXPRESS	ALICANTE	Petrer	1,378	1,554
6	E.S. PETRER-ELDA	ALICANTE	Petrer	1,378	1,554
6	PLENOIL	ALICANTE	Elda	1,378	1,577
10	CEPSA	ZARAGOZA	Alberite de San Juan	1,386	1,386

Fuente: Dirección de Energía, CNMC

**Figura 28: Top 10 gasolineras más baratas Gasóleo A. Noviembre 2023**

Ranking	RÓTULO	PROVINCIA	MUNICIPIO	Promedio PVP Diario GOA (€/lt)	Promedio PVP Diario Municipio (€/lt)
1	BALLENOIL	CORUÑA (A)	Narón	1,295	1,523
1	PLENOIL	CIUDAD REAL	Ciudad Real	1,295	1,597
3	PLENOIL	CORUÑA (A)	Coruña (A)	1,310	1,527
4	PETROCASH BENS	CORUÑA (A)	Coruña (A)	1,313	1,527
5	PETROPRIX	CORUÑA (A)	Coruña (A)	1,314	1,527
6	CARBUGAL A GRELA	CORUÑA (A)	Coruña (A)	1,315	1,527
6	MIRAMAR OIL	CORUÑA (A)	Coruña (A)	1,315	1,527
8	CARBUGAL COLISEUM	CORUÑA (A)	Coruña (A)	1,316	1,527
9	LOW COST ALZIRA	VALENCIA / VALÈNCIA	Alzira	1,317	1,498
10	CARBUGAL MEICENDE	CORUÑA (A)	Arteixo	1,318	1,531

Fuente: Dirección de Energía, CNMC

**Figura 29: Top 10 gasolineras más caras Gasolina 95. Noviembre 2023**

Ranking	RÓTULO	PROVINCIA	MUNICIPIO	Promedio PVP Diario GNA95 (€/lt)	Promedio PVP Diario Municipio (€/lt)
1	ABOIL	ALBACETE	Albacete	2,299	1,625
2	E.S. MIRASIERRA	GRANADA	Baza	1,950	1,649
2	PRIMAFRIO	MURCIA	Alhama de Murcia	1,950	1,633
4	REPSOL	CASTELLÓN / CASTELLÓ	Vistabella del Maestrazgo	1,925	1,925
5	(SIN RÓTULO)	LEÓN	Bembibre	1,899	1,690
6	EXP.OIL	GIRONA	Figueres	1,894	1,624
7	REPSOL	ALMERÍA	Tabernas	1,889	1,757
8	REPSOL	HUESCA	Candasnos	1,859	1,715
9	NO TIENE	ZARAGOZA	Fayón	1,854	1,854
10	MURILLO ROJO SL	BADAJOS	Hornachos	1,849	1,849

Fuente: Dirección de Energía, CNMC

**Figura 30: Top 10 gasolineras más caras Gasóleo A. Noviembre 2023**

Ranking	RÓTULO	PROVINCIA	MUNICIPIO	Promedio PVP Diario GOA (€/lt)	Promedio PVP Diario Municipio (€/lt)
1	ABOIL	ALBACETE	Albacete	2,259	1,612
2	CASI COOPERATIVA AGRICOLA	ALMERÍA	Nijar	1,999	1,627
3	E.S. MIRASIERRA	GRANADA	Baza	1,950	1,642
4	EXP.OIL	GIRONA	Figueres	1,897	1,598
5	REPSOL	CASTELLÓN / CASTELLÓ	Vistabella del Maestrazgo	1,870	1,870
6	PRIMAFRIO	HUELVA	Lepe	1,850	1,577
6	PRIMAFRIO	MURCIA	Alhama de Murcia	1,850	1,614
8	CEPSA	BALEARS (ILLES)	Mahón	1,829	1,715
9	CEPSA	BALEARS (ILLES)	Formentera	1,816	1,790
10	NO TIENE	ZARAGOZA	Fayón	1,804	1,804

Fuente: Dirección de Energía, CNMC

## 9. ANÁLISIS DE PRECIOS DE VENTA AL PÚBLICO Y MÁRGENES BRUTOS POR OPERADOR

### 9.1. Precios de venta al público por operador y situación

#### **PENÍNSULA Y BALEARES**

En noviembre de 2023, BP estableció los precios más altos para ambos carburantes, en el tradicional contexto donde las estaciones de servicio integradas en las redes de distribución de BP, CEPSA y REPSOL marcaron de nuevo los precios promedio más elevados. Cabe destacar que el precio promedio de REPSOL fue idéntico para ambos carburantes y que en la red de CEPSA el precio promedio del gasóleo A superó ligeramente al de la gasolina 95.

Los PVP más bajos se registraron, como es habitual, en las instalaciones INDEPENDIENTES.

Los precios promedio de los operadores con capacidad de refino en España fueron superiores a los de otros operadores con redes destacadas como GALP ENERGÍA ESPAÑA y DISA PENÍNSULA. El grupo RESTO OPERADORES marcó precios más bajos que los otros operadores al por mayor analizados.

La horquilla de variación de precios promedio<sup>8</sup> aumentó respecto al mes anterior, hasta 9,9 c€/lt en gasolina 95 y 13,2 c€/lt en gasóleo A.

En un contexto de descenso de precios para ambos carburantes, las estaciones INDEPENDIENTES y de DISA PENÍNSULA fueron las que más los disminuyeron. Los descensos menos notables correspondieron a las redes de REPSOL y CEPSA en gasolina 95 y a las de BP y CEPSA en gasóleo A.

**Figura 31: Precios medios (€/lt) en redes de operadores. Península y Baleares. Noviembre 2023**

OPERADORES AL POR MAYOR				
	Gna 95		GoA	
	PVP medio €/lt	Diferencia vs. Mes anterior c€/lt.	PVP medio €/lt	Diferencia vs. Mes anterior c€/lt.
REPSOL	1,646	-6,7	1,646	-7,2
CEPSA	1,653	-7,2	1,655	-7,0
BP	1,662	-7,3	1,656	-7,0
DISA PENÍNSULA	1,629	-8,2	1,608	-7,9
GALP ENERGÍA	1,624	-7,3	1,611	-7,6
RESTO OPERADORES	1,596	-7,7	1,580	-7,1

Fuente: Dirección de Energía, CNMC

<sup>8</sup> Para la gasolina 95: diferencia entre el precio promedio máximo (BP) y el precio promedio mínimo (INDEPENDIENTES). Para el gasóleo A: diferencia entre el precio promedio máximo (BP) y precio promedio mínimo (INDEPENDIENTES).



**Figura 32: Precios medios (€/lt) en instalaciones independientes. Península y Baleares. Noviembre 2023**

INDEPENDIENTES				
	Gna 95		GoA	
	PVP medio €/lt	Diferencia vs. Mes anterior c€/lt.	PVP medio €/lt	Diferencia vs. Mes anterior c€/lt.
<b>TOTAL INDEPENDIENTES</b>	1,563	-8,3	1,524	-7,8
<b>SÓLO HIPERS</b>	1,567	-8,0	1,543	-8,8

Fuente: Dirección de Energía, CNMC

En noviembre de 2023, la diferencia promedio entre las estaciones de servicio integradas en redes de operadores y las instalaciones independientes aumentó hasta los 7,2 c€/lt para la gasolina 95 y hasta los 10,2 c€/lt para el gasóleo A.

El PVP medio establecido en los hipermercados fue superior al del resto de INDEPENDIENTES para ambos carburantes. La diferencia aumentó hasta los +0,4 c€/lt para la gasolina 95 y se redujo hasta los +1,9 c€/lt para el gasóleo A.

**Figura 33: Precios medios (€/lt) muestra principales hipermercados. Península y Baleares. Noviembre 2023**

RÓTULO	Promedio PVP diario Gasolina 95	RÓTULO	Promedio PVP diario Gasóleo A
BONAREA	1,430	BONAREA	1,418
GM OIL	1,487	GM OIL	1,458
FAMILY ENERGY	1,490	FAMILY ENERGY	1,470
ESCLATOIL	1,502	E.LECLERC	1,487
ALCAMPO	1,531	ESCLATOIL	1,489
E.LECLERC	1,534	SUPECO	1,493
SUPECO	1,534	ALCAMPO	1,501
Q8	1,571	Q8	1,531
EROSKI	1,599	EROSKI	1,593
CARREFOUR	1,631	CARREFOUR	1,609

Fuente: Dirección de Energía, CNMC

**Figura 34: Precios medios (€/lt) según situación. Península y Baleares. Noviembre 2023**

ANÁLISIS POR SITUACIÓN				
	Gna 95		GoA	
	PVP medio €/lt	Diferencia vs. Mes anterior c€/lt.	PVP medio €/lt	Diferencia vs. Mes anterior c€/lt.
<b>SÓLO AUTOPISTAS</b>	1,648	-7,0	1,648	-7,1
<b>SÓLO CARRETERAS</b>	1,626	-7,4	1,613	-7,3

Fuente: Dirección de Energía, CNMC

Los precios establecidos en instalaciones en autopistas fueron superiores a los de las que están ubicadas fuera de estas vías. Cabe destacar que el precio promedio en las autopistas fue el mismo para ambos carburantes.

### **TERRITORIOS EXTRA PENINSULARES: CANARIAS, CEUTA Y MELILLA**

En **Canarias**, los precios promedio más elevados correspondieron a la red de DISA RETAIL ATLÁNTICO y los más bajos a las estaciones INDEPENDIENTES para ambos carburantes.

En un contexto de disminución de precios, las estaciones que más los redujeron fueron las de PETROLÍFERA CANARIA, BP y PETRÓLEOS ARCHIPIÉLAGO, mientras que las de CEPSA, REPSOL y DISA RED fueron las que registraron las caídas menos notables.

**Figura 35: Precios medios (€/lt) por operador. Canarias. Noviembre 2023**

<b>CANARIAS</b>				
	<b>Gna 95</b>		<b>GoA</b>	
	<b>PVP medio €/lt</b>	<b>Diferencia vs. Mes anterior c€/lt</b>	<b>PVP medio €/lt</b>	<b>Diferencia vs. Mes anterior c€/lt</b>
BP	1,316	-2,6	1,303	-2,5
DISA RED DE SERVICIOS PETROLIFEROS	1,351	-1,8	1,333	-1,5
DISA RETAIL ATLANTICO	1,356	-2,2	1,342	-1,9
CEPSA	1,326	-0,9	1,306	-1,1
REPSOL	1,333	-0,9	1,314	-0,8
GRUPO INSULAR OCÉANO	1,318	-2,0	1,317	-1,6
PETRÓLEOS ARCHIPIÉLAGO	1,291	-2,3	1,306	-3,2
PETROLIFERA CANARIA	1,301	-5,4	1,291	-4,0
<b>INDEPENDIENTES</b>	<b>1,239</b>	<b>-2,4</b>	<b>1,237</b>	<b>-2,4</b>

Fuente: Dirección de Energía, CNMC

En **Ceuta**, DISA RETAIL superó este mes a CEPSA como operador con los precios más altos, ya que las estaciones de CEPSA bajaron sus precios en mayor cuantía. Las INDEPENDIENTES establecieron los precios más reducidos para ambos carburantes.



**Figura 36: Precios medios (€/lt) por operador. Ceuta. Noviembre 2023**

CEUTA				
	Gna 95		GoA	
	PVP medio €/lt	Diferencia vs. Mes anterior c€/lt	PVP medio €/lt	Diferencia vs. Mes anterior c€/lt
DISA RETAIL ATLANTICO	1,303	-4,0	1,321	-8,2
CEPSA	1,300	-5,2	1,312	-10,0
<b>INDEPENDIENTES</b>	<b>1,281</b>	<b>-4,3</b>	<b>1,293</b>	<b>-9,1</b>

Fuente: Dirección de Energía, CNMC

En **Melilla**, CEPSA marcó los precios más altos para ambos carburantes. DISA RETAIL fue el operador con precios más bajos en gasolina 95 y BP en gasóleo A.

**Figura 37: Precios medios (€/lt) por operador. Melilla. Noviembre 2023**

MELILLA				
	Gna 95		GoA	
	PVP medio €/lt	Diferencia vs. Mes anterior c€/lt	PVP medio €/lt	Diferencia vs. Mes anterior c€/lt
BP	1,234	-4,1	1,225	-7,1
DISA RETAIL ATLANTICO	1,233	-4,5	1,228	-7,0
CEPSA	1,239	-4,6	1,231	-7,5

Fuente: Dirección de Energía, CNMC

## 9.2. Margen bruto por operador

En noviembre de 2023, los valores promedio mensual más altos del indicador de margen bruto (PAI-Ci) se registraron, un mes más, en las redes de distribución de BP, CEPSA y REPSOL para ambos carburantes. Los valores más bajos correspondieron a las estaciones de servicio INDEPENDIENTES.

A pesar del descenso generalizado en los márgenes de la gasolina 95, los correspondientes a los principales operadores, BP, REPSOL y CEPSA superaron los 31 c€/lt. En gasóleo A, por el contrario, se produjo un incremento en los márgenes que hizo que los correspondientes a BP, REPSOL y CEPSA superaran los 32 c€/lt.

Las instalaciones INDEPENDIENTES registraron márgenes brutos más moderados (del orden de 25 c€/lt y 22 c€/lt, para la gasolina 95 y gasóleo A

respectivamente). Estas estaciones, junto con las de DISA PENÍNSULA fueron las que más disminuyeron sus márgenes en gasolina 95 y las que menos los aumentaron en gasóleo A.

Los márgenes brutos del grupo OTROS OPERADORES fueron superiores a los de las INDEPENDIENTES pero inferiores a los de los operadores principales.

**Figura 38: PAI-Ci c€/lt por operador. Península y Baleares. Gasolina 95. Noviembre 2023**

Gasolina 95 E5	oct-23	nov-23	Variación	
	c€/lt	c€/lt	c€/lt	%
BP	36,24	32,84	-3,40	-9,39%
DISA PENÍNSULA	34,06	30,05	-4,01	-11,78%
CEPSA	35,33	32,05	-3,28	-9,27%
REPSOL	34,43	31,51	-2,92	-8,47%
GALP	33,13	29,69	-3,44	-10,38%
OTROS OPERADORES	30,96	27,39	-3,57	-11,55%
INDEPENDIENTES	28,75	24,62	-4,13	-14,35%

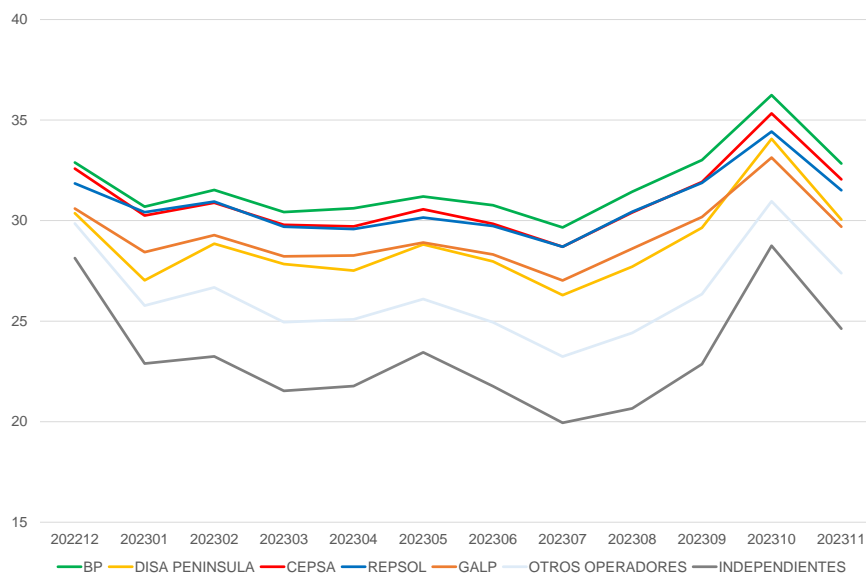
Fuente: Dirección de Energía, CNMC

**Figura 39: PAI-Ci c€/lt por operador. Península y Baleares. Gasóleo A. Noviembre 2023**

Gasóleo A habitual	oct-23	nov-23	Variación	
	c€/lt	c€/lt	c€/lt	%
BP	31,87	32,90	1,03	3,22%
DISA PENÍNSULA	28,51	28,90	0,39	1,36%
CEPSA	31,70	32,82	1,12	3,54%
REPSOL	31,19	32,13	0,94	3,02%
GALP	28,60	29,22	0,62	2,16%
OTROS OPERADORES	25,58	26,64	1,06	4,15%
INDEPENDIENTES	21,54	21,99	0,45	2,07%

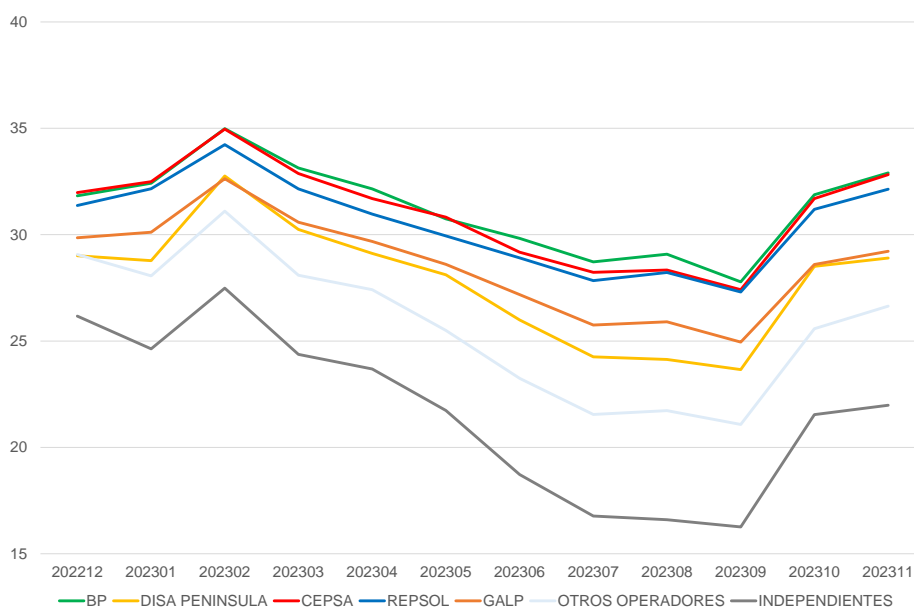
Fuente: Dirección de Energía, CNMC

**Figura 40: PAI-Ci c€/lt por operador. Península y Baleares. Gasolina 95 Dic 22 – Nov 23**



Fuente: Dirección de Energía, CNMC

**Figura 41: PAI-Ci c€/lt por operador. Península y Baleares. Gasóleo A Dic 22 – Nov 23**



Fuente: Dirección de Energía, CNMC

**[INICIO CONFIDENCIAL]**

## **10. ANÁLISIS DE PRECIOS DE VENTA AL PÚBLICO POR OPERADOR Y VÍNCULO<sup>9</sup>**

[...]

## **11. SEGUIMIENTO DE LA LIMITACIÓN ESTABLECIDA POR LA DISPOSICIÓN ADICIONAL CUARTA DE LA LEY 8/2015**

[...]

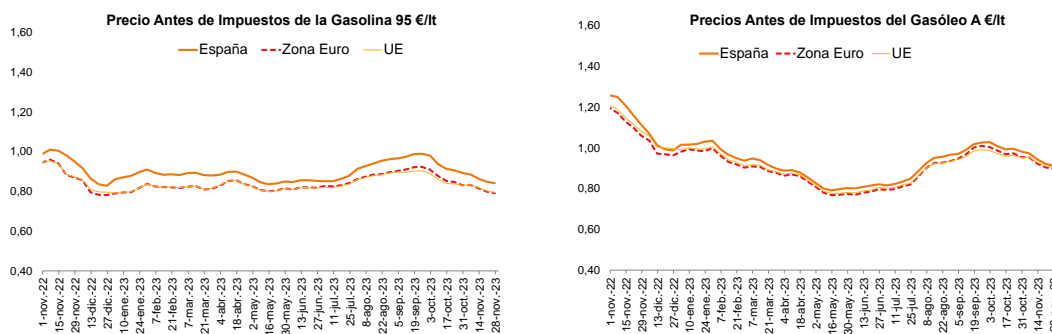
**[FIN CONFIDENCIAL]**

---

<sup>9</sup> Sólo se analiza Península y Baleares por ser el área en la que se ha identificado una mayor competencia inter-marca.

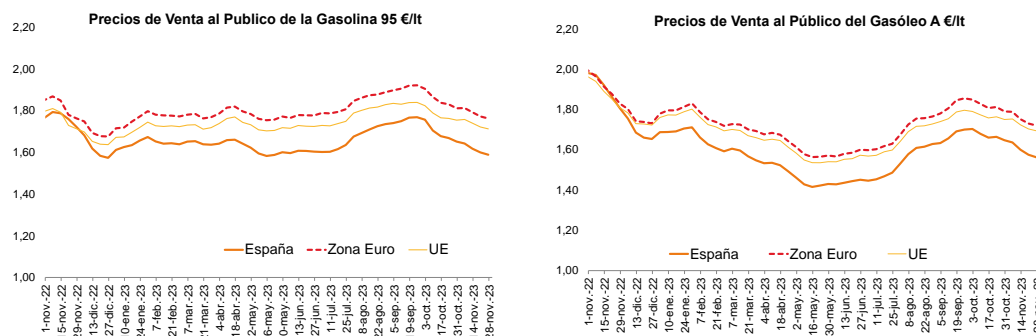
## 12. COMPARACIÓN CON EUROPA<sup>10</sup>

**Figura 49: Evolución semanal de los precios antes de impuestos de los carburantes de automoción en España y Europa**



Fuente: Dirección de Energía, CNMC y UE Oil Bulletin Petrolier

**Figura 50: Evolución semanal de los precios de venta al público de los carburantes de automoción en España y Europa**

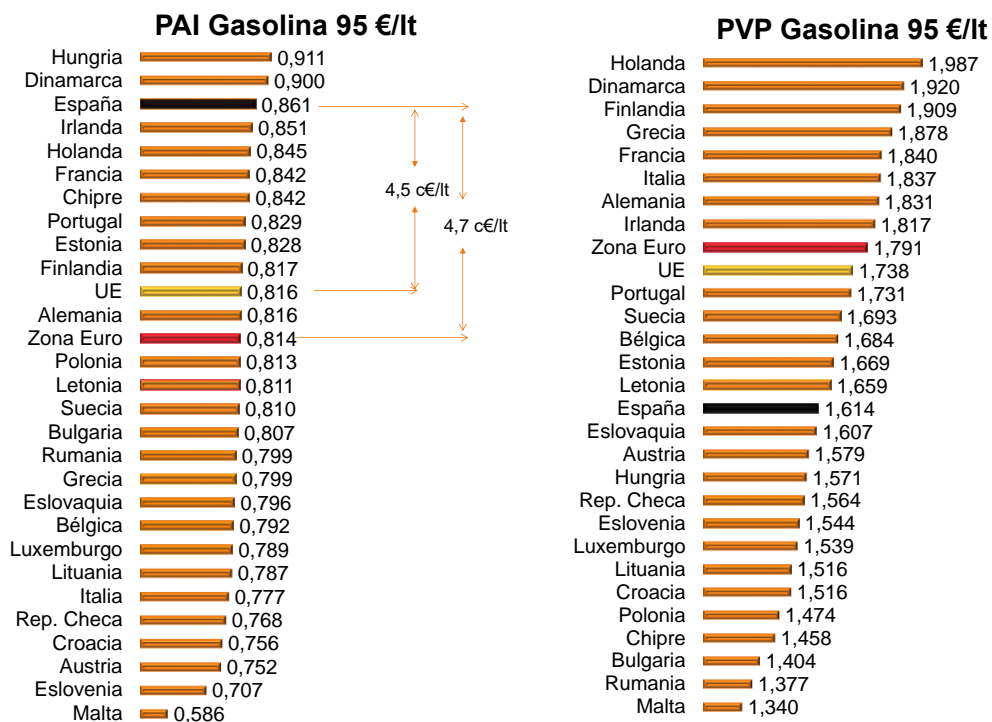


Fuente: Dirección de Energía, CNMC y UE Oil Bulletin Petrolier

<sup>10</sup> Los precios representados en este epígrafe para España, correspondientes al periodo 1-abr/31-dic-22, no incluyen la bonificación extraordinaria y temporal que se aplicó durante dicho periodo sobre los precios finales de los carburantes, al objeto de mitigar el impacto del conflicto Rusia/Ucrania (Real Decreto-ley 6/2022). Por el contrario, los precios de las medias europeas que se representan para el referido periodo sí que incluyen las bonificaciones o bajadas temporales de impuestos especiales que algunos Estados Miembros de la UE implementaron con el mismo objetivo de mitigar el impacto en los precios del conflicto bélico. La disparidad de criterios en el reporte de la información de precios de los carburantes por parte de los distintos Estados Miembros restó homogeneidad a la comparativa europea en el referido periodo y la hizo inconsistente.

En enero de 2023, las bonificaciones se retiraron (caso de Francia y España) y la gran mayoría de los países que redujeron impuestos especiales han retomado su nivel impositivo anterior o incluso, en algunos casos, lo han superado. En consecuencia, desde enero de 2023 la comparativa de España vs. Europa vuelve a ser homogénea.

**Figura 51: PVP y PAI en la Unión Europea. Gasolina 95. Noviembre 2023**

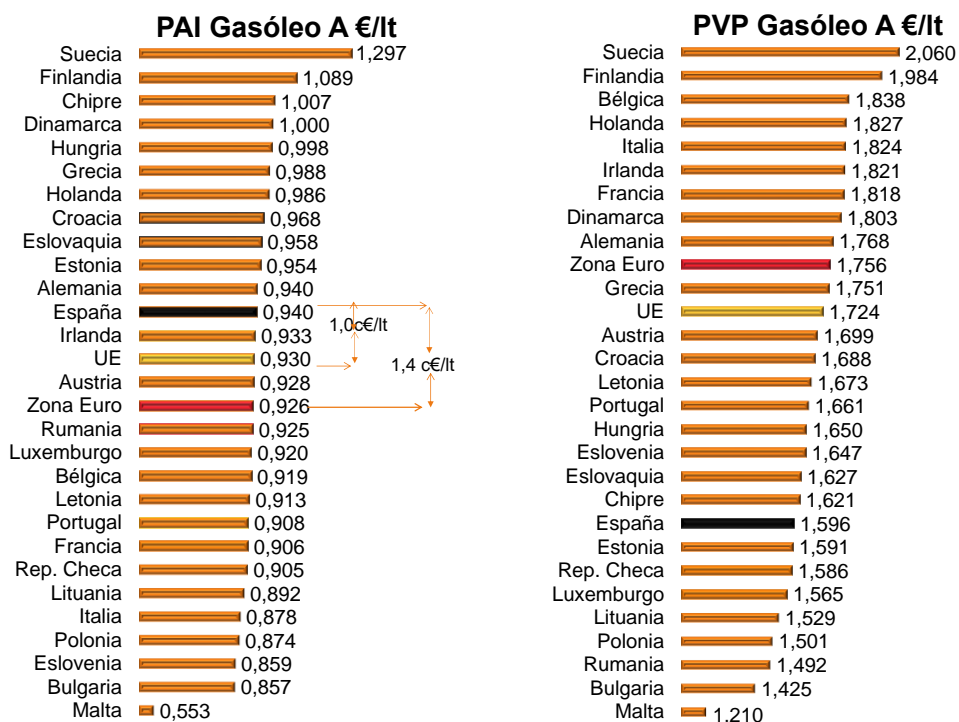


Fuente: Dirección de Energía, CNMC y UE Oil Bulletin Petrolier

En noviembre de 2023, los precios antes de impuestos de la gasolina 95 en España se situaron, como suele ser habitual, por encima de las medias ponderadas europeas (+4,7 c€/lt vs. zona euro y +4,5 c€/lt vs. UE). Las diferencias fueron inferiores a las registradas el mes anterior. España ascendió del cuarto al tercer puesto en el ranking de precios.

En noviembre de 2023, los precios de venta al público de la gasolina 95 en España se situaron en su habitual posición por debajo de los de la zona euro (-17,7 c€/lt) y la UE (-12,4 c€/lt). Las diferencias fueron superiores a las del mes anterior.

**Figura 52: PVP y PAI en la Unión Europea. Gasóleo A. Noviembre 2023**



Fuente: Dirección de Energía, CNMC y UE Oil Bulletin Petrolier

En noviembre de 2023, los precios antes de impuestos del gasóleo A en España se situaron, como suele ser habitual, por encima de los de las medias ponderadas europeas (+1,4 c€/lt vs. la zona euro y 1,0 c€/lt vs. la UE). Las diferencias fueron inferiores a las registradas el mes anterior. España descendió de la undécima a la duodécima posición del ranking de precios.

En noviembre 2023, los precios de venta al público del gasóleo A en España se situaron en su habitual posición por debajo de la zona euro (-16,0 c€/lt) y la UE (-12,8 c€/lt). Las diferencias fueron superiores a las del mes anterior.

## 13. GLOSARIO Y NOTAS ACLARATORIAS

**PVP:** Precio de Venta al Público. Media aritmética de los precios (€/litro) de cada estación de servicio operativa. No se realizan ponderaciones por ventas ni se incluyen los precios aplicados a las ventas restringidas a asociados o cooperativistas. No incluyen descuentos de ningún tipo.

**PAI:** Precio Antes de Impuestos. Se calculan los PAI individuales por estación de servicio y producto. Para ello se detrae de los PVP los impuestos aplicados: IVA e impuesto sobre hidrocarburos (Tipo General y Tipo Especial<sup>11</sup>) en el caso de Península y Baleares, IPSI y gravamen complementario en el caso de la Ciudades Autónomas de Ceuta y Melilla e IGIC, impuesto especial, arbitrio canario y exacción de los Cabildos en el caso de la Comunidad Autónoma de Canarias. Una vez obtenidos estos valores se calcula el PAI de la zona correspondiente aplicando una media aritmética como con el PVP.

**PVP y PAI de España para la comparativa europea:** Se corresponden con los valores de Península y Baleares, no conteniendo en ningún caso referencias o promedios que incluyan Ceuta, Melilla y Canarias.

**PVP y PAI de la UE:** Los datos de PVP y PAI correspondientes al resto de la Unión Europea provienen de la publicación semanal de la Comisión Europea “Oil Bulletin”.

**Ci:** Cotización internacional. Se obtiene a partir de la media ponderada de los dos mercados de referencia en Europa, consistente en una combinación del 70% mercado MED (zona mediterránea) y 30% mercado NWE (zona noroeste europea), criterio habitual utilizado por esta Comisión como representativo del consumo promedio en España.

**Margen Bruto de distribución (PAI-Ci):** Diferencia entre el precio antes de impuestos (PAI) y la cotización internacional de referencia (Ci).

---

<sup>11</sup> La Ley 6/2018, de 3 de julio, de Presupuestos Generales del Estado para el año 2018, integra, con efectos 1 de enero de 2019, en el “tipo especial” del impuesto sobre hidrocarburos los dos tramos que conformaban el antiguo Impuesto de Ventas Minoristas de Determinados Hidrocarburos (el tramo estatal que mantiene su cuantía en 0,024 €/lt para gasolinas y gasóleo A y el tramo autonómico que se integra con su valor máximo de 0,048 €/lt para gasolinas y gasóleo A).



El PAI-Ci comprende todos los costes asociados a la distribución del carburante, desde su origen (refinería o puerto de importación) hasta su destino (estación de servicio), y la rentabilidad del operador mayorista y/o distribuidor minorista. Adicionalmente, incluye otros costes derivados del cumplimiento de diversas obligaciones, como son el mantenimiento de existencias mínimas de seguridad, la aportación al Fondo Nacional de Eficiencia Energética o la comercialización de biocarburantes con fines de transporte, entre otras.

**Los tipos de vínculos contractuales** entre los operadores al por mayor y los distribuidores minoristas de las instalaciones pertenecientes a sus redes de distribución son los siguientes:

- **COCO** (Company Owned – Company Operated): Instalaciones de suministro propiedad del operador al por mayor.
- **DOCO** (Dealer Owned – Company Operated): Instalaciones propiedad de un particular quien cede a un operador al por mayor exclusivamente la gestión del punto de venta para explotarla por sí o a través de una sociedad filial especializada.
- **CODO** (Company Owned – Dealer Operated): Instalaciones en las que el operador al por mayor conserva la propiedad del punto de venta, pero tiene cedida la gestión a favor de un tercero en virtud de un contrato de arrendamiento con exclusividad de suministro de los productos del operador.
- **DODO** (Dealer Owned – Dealer Operated): Instalaciones de suministro titularidad de una persona física o jurídica vinculada al operador al por mayor mediante un contrato de suministro en exclusiva que incluye el abanderamiento de la instalación con los signos distintivos de la imagen de marca del suministrador.

Desde marzo de 2018 no se diferencian los vínculos contractuales por tipo de régimen de suministro (comisión - venta en firme) en las instalaciones de vínculo DODO, por carecer de sentido en virtud de lo establecido en el artículo 43 bis de la Ley de Hidrocarburos.