

14 de noviembre de 2024

Índice de Precios de Consumo (IPC) Índice de Precios de Consumo Armonizado (IPCA) Octubre 2024

Principales resultados

- La tasa de variación anual del IPC del mes de octubre se situó en el 1,8%, tres décimas por encima de la registrada en septiembre.
- La tasa anual de la inflación subyacente aumentó una décima, hasta el 2,5%.
- La variación mensual del índice general fue del 0,6%.
- El Índice de Precios de Consumo Armonizado (IPCA) situó su tasa anual en el 1,8%, una décima por encima del mes anterior.

Más información

- [Anexo de tablas](#) (incluye información de las CCAA)
- [Resultados detallados IPC y del IPCA](#)
- [Vídeos: Qué es la cesta de la compra / El IPC](#)
- [Cuánto ha variado el IPC desde...](#)

La tasa anual del Índice de Precios de Consumo (IPC) general en el mes de octubre fue del 1,8%. Esta tasa fue tres décimas superior a la registrada el mes anterior.

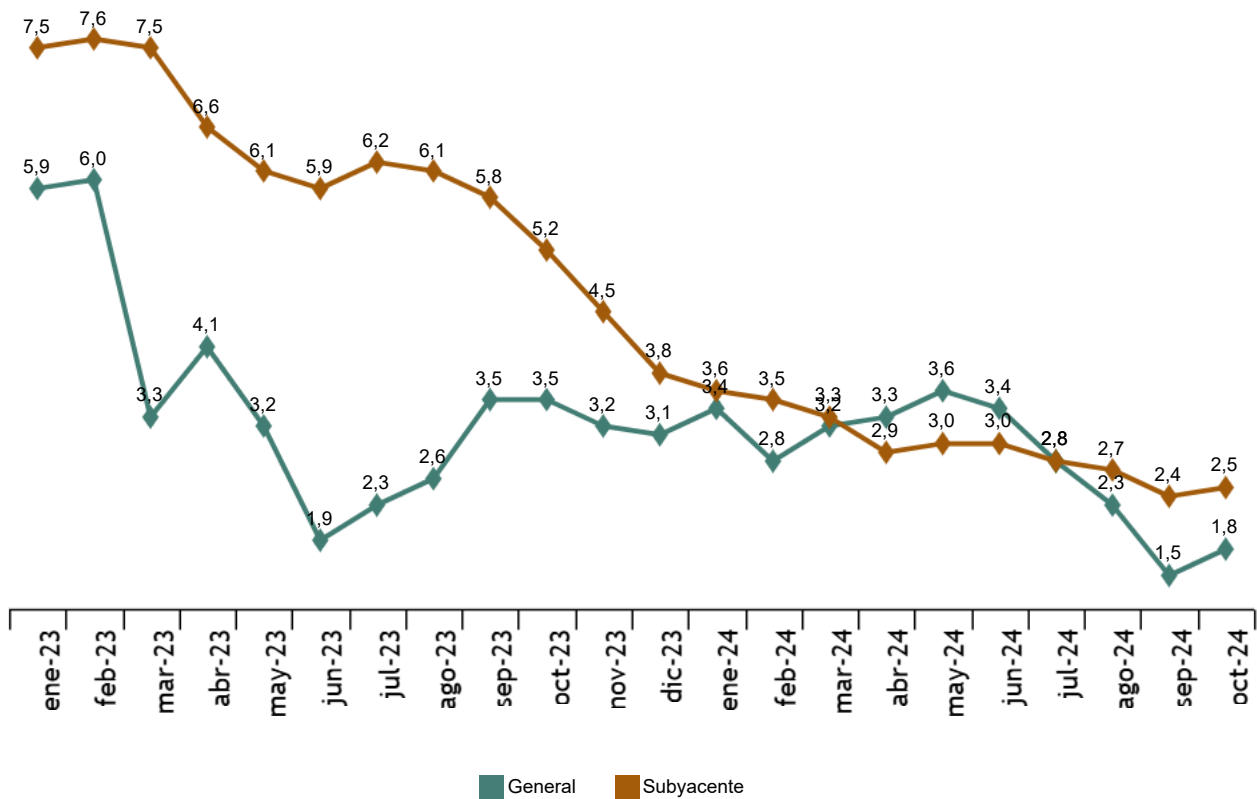
Los grupos que más destacaron por su influencia en el aumento de la tasa anual fueron:

- **Vivienda**, que situó su variación anual en el 4,2%, lo que supuso 1,3 puntos por encima de la del mes pasado. Este aumento se debió, en su mayor parte, a la subida de los precios de la *electricidad* y el *gas*, frente a la bajada en el mismo mes de 2023.
- **Transporte**, cuya tasa anual aumentó nueve décimas, hasta el -3,0%. Este comportamiento fue consecuencia de la subida de los precios de los *carburantes* y *lubricantes para vehículos personales*, frente a la bajada en octubre del año anterior.

La tasa de variación anual de la inflación subyacente (índice general sin alimentos no elaborados ni productos energéticos) aumentó una décima respecto septiembre, y se situó en el 2,5%.

Tasa anual del IPC

Índice general y subyacente. Porcentaje



Evolución mensual de los precios de consumo

En octubre la tasa de variación mensual del IPC general fue del 0,6%.

Los grupos con mayor repercusión mensual positiva en la tasa mensual del IPC fueron:

- **Vestido y calzado**, que presentó una variación del 8,5%, que recoge el comportamiento de los precios al comienzo de la temporada de otoño-invierno. Este grupo repercutió 0,295 en el IPC general.
- **Alimentos y bebidas alcohólicas**, que presentó una variación del 1,4%, debida al aumento de los precios de las *frutas* y de las *legumbres y hortalizas*. Este grupo repercutió 0,265 en el IPC general.

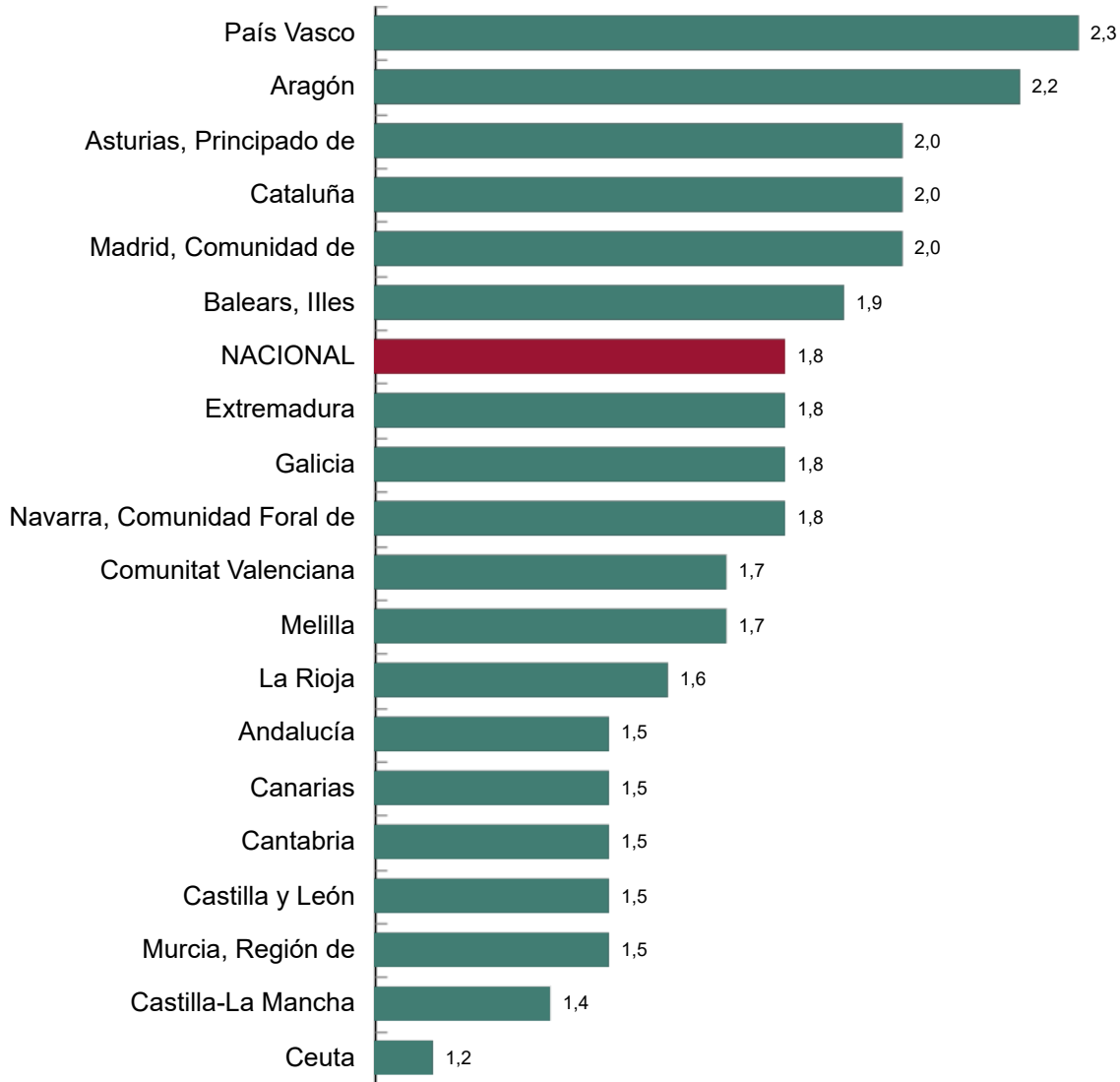
Enlace a esta nota de prensa: <https://www.ine.es/dyngs/Prensa/es/IPC1024.htm>

Resultados por comunidades autónomas

El IPC registró tasas anuales positivas en todas las comunidades autónomas en octubre. País Vasco presentó la tasa más elevada (2,3%) y Castilla-La Mancha la más baja (1,4%).

Tasa anual del IPC por comunidades autónomas. Octubre 2024

Porcentaje



Enlace a esta nota de prensa: <https://www.ine.es/dyngs/Prensa/es/IPC1024.htm>

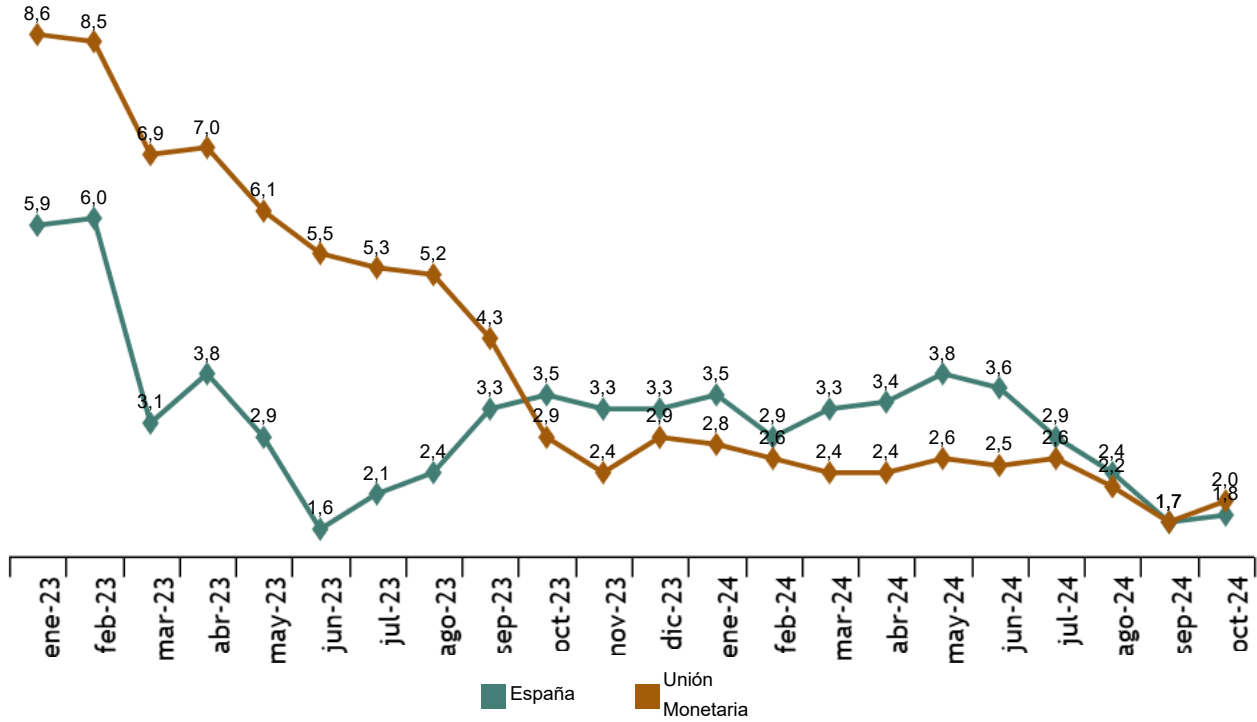
Índice de Precios de Consumo Armonizado (IPCA)

En el mes de octubre la tasa de variación anual del IPCA se situó en el 1,8%, una décima más que la registrada el mes anterior.

La variación mensual del IPCA fue del 0,4%.

Tasa anual del IPCA

Índice general. Porcentaje (el último dato de la Unión Monetaria es avance)



Revisiones y actualización de datos

Los datos publicados hoy son definitivos y no están sujetos a revisiones posteriores. Todos los resultados están disponibles en [INEBase](#).

Enlace a esta nota de prensa: <https://www.ine.es/dyngs/Prensa/es/IPC1024.htm>

Nota metodológica

El Índice de Precios de Consumo (IPC) es un indicador coyuntural que mide la evolución de los precios de los bienes y servicios de consumo adquiridos por los hogares residentes en España.

Por su parte, el Índice de Precios de Consumo Armonizado (IPCA) es un indicador cuyo objetivo es proporcionar una medida común de la inflación que permita realizar comparaciones internacionales.

Tipo de encuesta: continua de periodicidad mensual.

Periodo base: 2021 (IPC) y 2015 (IPCA).

Periodo de referencia de las ponderaciones: año anterior al corriente.

Muestra de municipios: 177.

Número de artículos: 462 (IPC) y 461 (IPCA), de recogida tradicional, y 493 de scanner data.

Número de observaciones: aproximadamente 210.000 precios mensuales.

Clasificación funcional: ECOICOP.

Método general de cálculo: Laspeyres encadenado.

Método de recogida: agentes entrevistadores en establecimientos, *scanner data* y recogida centralizada para artículos especiales.

Para más información se puede tener acceso a la [metodología](#) y al informe metodológico estandarizado (IPC y IPCA).

Las estadísticas del INE se elaboran de acuerdo con el Código de Buenas Prácticas de las Estadísticas Europeas. Más información en [Calidad en el INE](#) y [Código de Buenas Prácticas](#).

Más información en [INEbase](#)

Cuenta oficial del INE en  [@es_ine](#)

Todas las notas de prensa en: www.ine.es/prensa/prensa.htm

 Gabinete de prensa: 91 583 93 63 /94 08 – gprensa@ine.es

 Área de información: 91 583 91 00 – www.ine.es/infoine/