

BOLETÍN INFORMATIVO DE LA DISTRIBUCIÓN DE CARBURANTES EN ESTACIONES DE SERVICIO

ENERO 2026

IS/DE/010/26

14 de abril de 2026

www.cnmc.es

ÍNDICE

1. Hechos destacados	3
2. Demanda nacional de carburantes de automoción	5
3. Precio de venta al público mensual y diario	6
3.1. Gasolina 95	6
3.2. Gasóleo A	9
4. Precio antes de impuestos, cotización internacional y margen bruto	12
5. Desglose del PVP por componentes	15
6. Análisis provincial	18
6.1. Precio de venta al público	18
6.2. Margen bruto de distribución	29
7. Top 10 gasolineras más baratas y más caras en Península y Baleares	31
8. Análisis de precios de venta al público y márgenes brutos por operador	33
8.1. Precios de venta al público por operador y situación	33
8.2. Margen bruto por operador	41
9. Análisis de precios de venta al público por operador y vínculo	44
10. Seguimiento de la limitación establecida por la Disposición Adicional Cuarta de la Ley 8/2015	44
11. Análisis del censo de estaciones de servicio	44
12. Glosario y notas aclaratorias	45

Nota: En el presente informe se analiza el comportamiento, a lo largo del mes de referencia, de los dos carburantes de automoción de mayor penetración en el mercado español: la gasolina de 95 octanos con contenido máximo de etanol del 5% en volumen (en adelante, gasolina 95) y el gasóleo de automoción (en adelante, gasóleo A). El análisis se acota al canal de estaciones de servicio por ser la modalidad de distribución predominante. A lo largo de este informe se utilizarán indistintamente los términos estaciones de servicio y gasolineras para referirse a las instalaciones de suministro de carburantes a vehículos.

1. HECHOS DESTACADOS

- **Precios en Península y Baleares.** En enero de 2026, el PVP promedio de los carburantes descendió, por segundo mes consecutivo, situándose en 1,451 €/lt (-1,1%; -1,69 c€/lt) para la gasolina 95 y en 1,400 €/lt (-1,4%; -2,00 c€/lt) para el gasóleo A.
- **Margen bruto en Península y Baleares.** El margen bruto promedio mensual (PAI-Ci) de ambos carburantes disminuyó, tras el aumento registrado el mes anterior, situándose en 30,4 c€/lt (-2,5%; -0,77 c€/lt) para la gasolina 95 y en 29,9 c€/lt (-7,9%; -2,58 c€/lt) para el gasóleo A.
- **Precios y margen bruto en extra peninsulares.** Los precios de ambos carburantes disminuyeron en Ceuta en mayor cuantía que en Península y Baleares, mientras que en Melilla lo hicieron en menor medida. En Canarias, por el contrario, los precios aumentaron. El indicador de margen bruto (PAI-Ci) se redujo en los tres territorios, principalmente en las dos ciudades autónomas.
- **Análisis provincial.** En enero de 2026, se produjo un cambio relevante en el ranking de precios de la gasolina 95 pues Ávila pasó a ser la provincia peninsular con el PVP promedio más elevado. Asturias, históricamente la primera provincia con precios más altos, se desplazó hasta la quinta posición peninsular. Con relación al gasóleo A, Asturias continuó en la primera posición como provincia peninsular con el PVP más elevado. Le siguió Ávila y Cáceres. Los PVP más bajos se registraron en Cádiz, Valladolid y Murcia para la gasolina 95 y en Murcia, Lleida y Valladolid para el gasóleo A.

Los territorios extra peninsulares de Canarias, Ceuta y Melilla volvieron a marcar los PVP más bajos del ranking nacional para ambos carburantes debido a su menor carga fiscal. Por el contrario, por su condición extra peninsular, sus PAI fueron los más elevados, junto con los de las islas Baleares.

- **Análisis intermarca de precios.** En Península y Baleares, las redes de MOEVE, BP y REPSOL establecieron los precios más elevados. Los precios más bajos correspondieron a MOEVE-BALLENOIL y a las INDEPENDIENTES.

En un contexto de disminución de precios, los mayores descensos tuvieron lugar en las instalaciones de MOEVE-BALLENOIL, mientras que las reducciones menos notables se registraron en la red de REPSOL para ambos carburantes.

Respecto a las principales marcas INDEPENDIENTES, BONÀREA fue un mes más la que estableció los precios más bajos, seguida de GMOIL. Los precios más altos los fijó VALCARCE, seguida de IBERDROEX para ambos carburantes.

En Canarias, los precios promedio más elevados correspondieron a las redes de DISA RED y DISA RETAIL y los más bajos a las INDEPENDIENTES. En Ceuta, los precios más elevados se establecieron en la red de MOEVE y en Melilla en la red de BP.

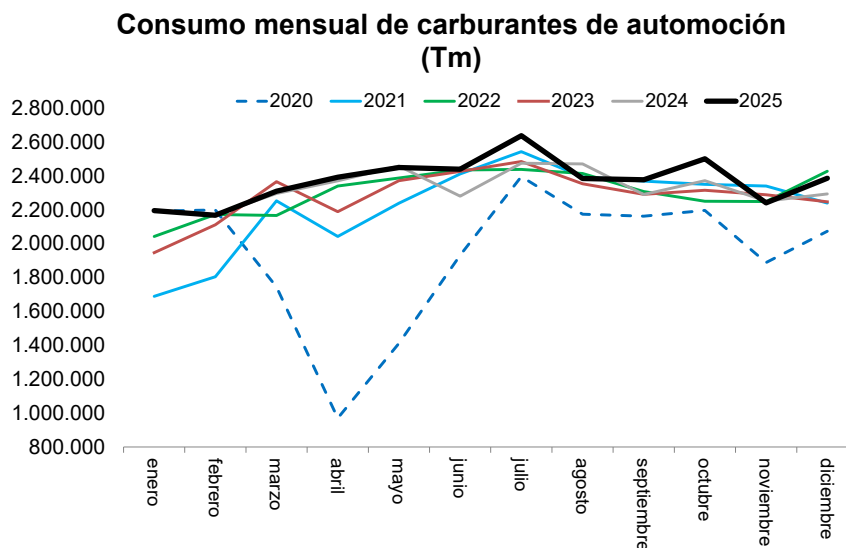
· **Análisis intermarca de margen bruto.** Los valores promedio mensual más altos del indicador de margen bruto (PAI-Ci) en Península y Baleares se registraron, un mes más, en las redes de MOEVE, BP y REPSOL. Los valores más bajos correspondieron a las estaciones de MOEVE-BALLENOIL.

En un contexto de bajadas del margen bruto, las estaciones de MOEVE-BALLENOIL y OTROS OPERADORES fueron las que más los disminuyeron en ambos carburantes.

· **Demanda.** En diciembre de 2025 la demanda nacional de gasolina 95 y gasóleo A representó el 51,4% del total de productos petrolíferos consumidos en España a lo largo del mes. Fue superior en un +6,5% a la del mes previo y se situó un 4,0% por encima de la registrada en el mismo mes de 2024. El 96% de la gasolina 95 y el 77% del gasóleo A se distribuyó a través del canal de estaciones de servicio.

2. DEMANDA NACIONAL DE CARBURANTES DE AUTOMOCIÓN

Figura 1: Evolución de la demanda nacional de gasolina 95 y gasóleo A



<i>dic-25</i>	Gasolina 95	Gasóleo A
Consumo mensual (Tm)	566.872	1.819.244
Var. mes anterior	11,1%	5,1%
Consumo anual acumulado (Tm)	6.647.148	21.835.192
Var. año anterior	7,5%	0,40%
Consumo año móvil (Tm)	6.647.148	21.835.192
Var. año anterior	7,5%	0,4%

% Consumo mensual carburantes sobre total de productos petrolíferos	51,4%
--	-------

% canal estaciones de servicio	96%	77%
---------------------------------------	-----	-----

Fuente: Dirección de Energía, CNMC

En diciembre de 2025¹ la demanda nacional de gasolina 95 y gasóleo A representó el 51,4% del total de productos petrolíferos consumidos en España a lo largo del mes. Fue superior en un +6,5% a la del mes previo y se situó un 4,0% por encima de la registrada en el mismo mes de 2024. El 96% de la gasolina 95 y el 77% del gasóleo A se distribuyó a través del canal de estaciones de servicio.

¹ Últimos datos disponibles. Densidad gasolina 95 = 0,752 kg/lt. Densidad gasóleo A = 0,845 kg/lt. Para más información acerca de la demanda se recomienda consultar la estadística de productos petrolíferos que se difunde en la web de la CNMC <https://www.cnmc.es/estadistica/estadistica-de-productos-petroliferos>

La demanda total de productos petrolíferos aumentó un 6,6% con respecto a la de noviembre de 2025. Se incrementó el consumo de GLP (+46,6%), gasolinas (+11,3%), gasóleos (+7,8%) y querosenos (+1,7%). Por el contrario, se redujo el consumo de fuelóleos (-4,8%).

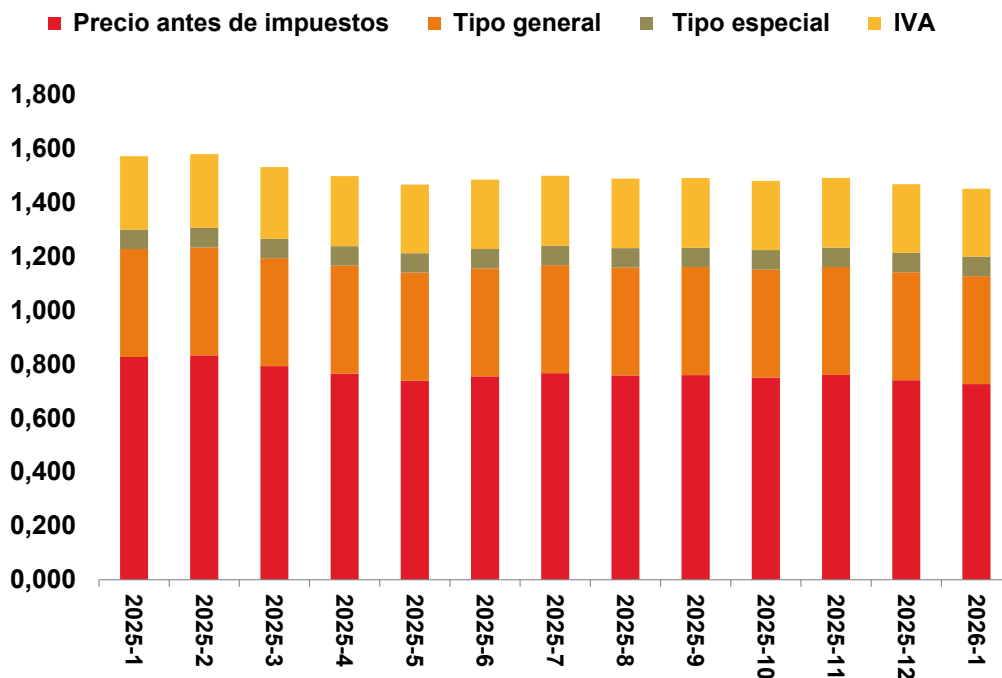
3. PRECIO DE VENTA AL PÚBLICO MENSUAL Y DIARIO

En este epígrafe se analiza la evolución mensual y diaria del precio de venta al público (PVP) de la gasolina 95 y del gasóleo A a lo largo del mes de enero de 2026, tanto en el ámbito peninsular como en el extra peninsular.

3.1. Gasolina 95

En enero de 2026, el PVP promedio en **Península y Baleares** de la gasolina 95 descendió, por segundo mes consecutivo, situándose en 1,451 €/lt (-1,1%; -1,69 c€/lt).

Figura 2: Evolución mensual del PVP (€/lt) de la gasolina 95. Península y Baleares



Fuente: Dirección de Energía, CNMC

**Figura 3: Evolución estadísticos relevantes del PVP (€/lt) de la gasolina 95.
Península y Baleares**

ID AÑO MES	202502	202503	202504	202505	202506	202507	202508	202509	202510	202511	202512	202601
Promedio de Pvp Diario CUBO	1,580	1,531	1,498	1,467	1,485	1,499	1,489	1,491	1,480	1,492	1,468	1,451
Mediana	1,599	1,549	1,519	1,489	1,499	1,519	1,509	1,509	1,499	1,509	1,489	1,479
Moda	1,599	1,599	1,559	1,499	1,499	1,539	1,529	1,539	1,499	1,539	1,499	1,499
Desviacion Típica Pvp Diario	0,084	0,086	0,091	0,085	0,083	0,084	0,088	0,088	0,087	0,087	0,089	0,093
Coefficiente de variación %	5,30%	5,59%	6,06%	5,78%	5,62%	5,62%	5,93%	5,87%	5,90%	5,84%	6,07%	6,40%

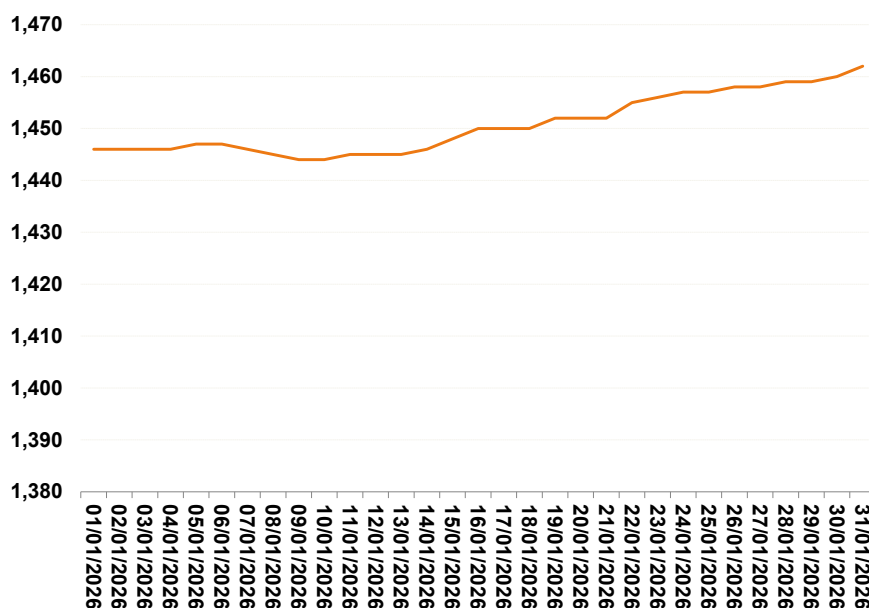
Fuente: Dirección de Energía, CNMC

La figura 3 presenta la evolución de los estadísticos más relevantes, al objeto de analizar la distribución del PVP de la gasolina 95 en Península y Baleares en el último año móvil. A lo largo de todo el periodo analizado la moda es superior a la mediana (con excepción de febrero, junio y octubre de 2025 que tienen valores iguales) y esta a su vez superior a la media. La distribución es, por tanto, generalmente, asimétrica hacia la izquierda, lo que quiere decir que hay más valores separados de la media en la parte inferior a esta.

Se incluye también el coeficiente de variación, entendido como el cociente entre la desviación típica y la media en tanto por cien. Esta medida da una interpretación relativa del grado de variabilidad de los precios y de la representatividad de su valor promedio. En enero de 2026, el coeficiente fue superior al del mes anterior, lo que significa que hubo una variabilidad de precios mayor que la del mes previo. El coeficiente de variación alcanzó este mes el valor más alto de toda la serie analizada. En cualquier caso, los coeficientes de variación a lo largo de todo el periodo analizado son del orden del 5-6%², concluyéndose que los PVP promedio de la gasolina 95 en Península y Baleares son representativos del conjunto de datos.

² Porcentaje notablemente inferior al 30%, lo que según la teoría más extendida indica que el valor medio es representativo del conjunto de datos.

Figura 4: Evolución diaria del PVP (€/lt) de la gasolina 95. Península y Baleares. Enero 2026



Fuente: Dirección de Energía, CNMC

El PVP de la gasolina 95 se mantuvo relativamente estable durante la primera mitad del mes para cambiar a una tendencia creciente en la segunda mitad de enero. El incremento diario más acusado (+0,21%) tuvo lugar el día veintidós, seguido del aumento de los días quince, dieciséis, diecinueve y treinta y uno (+0,14%). Las únicas disminuciones se produjeron los días siete, ocho y nueve (-0,07%). El precio máximo mensual se registró el último día del mes, día treinta y uno (1,462 €/lt), y el mínimo los días nueve y diez (1,444 €/lt). Aunque en promedio, el PVP fue inferior al del mes anterior, la evolución diaria en enero comenzó a ser significativamente al alza, sobre todo a partir del día diez.

En los territorios extra peninsulares de **Canarias, Ceuta y Melilla**, los precios de la gasolina 95 registraron comportamientos dispares; aumentaron en Canarias, pero disminuyeron en Ceuta y Melilla. De esta forma, el PVP se situó en 1,171 €/lt (+0,17 c€/lt) en Canarias³, en 1,300 €/lt (-3,16 c€/lt) en Ceuta y en 1,168 €/lt (-0,82 c€/lt) en

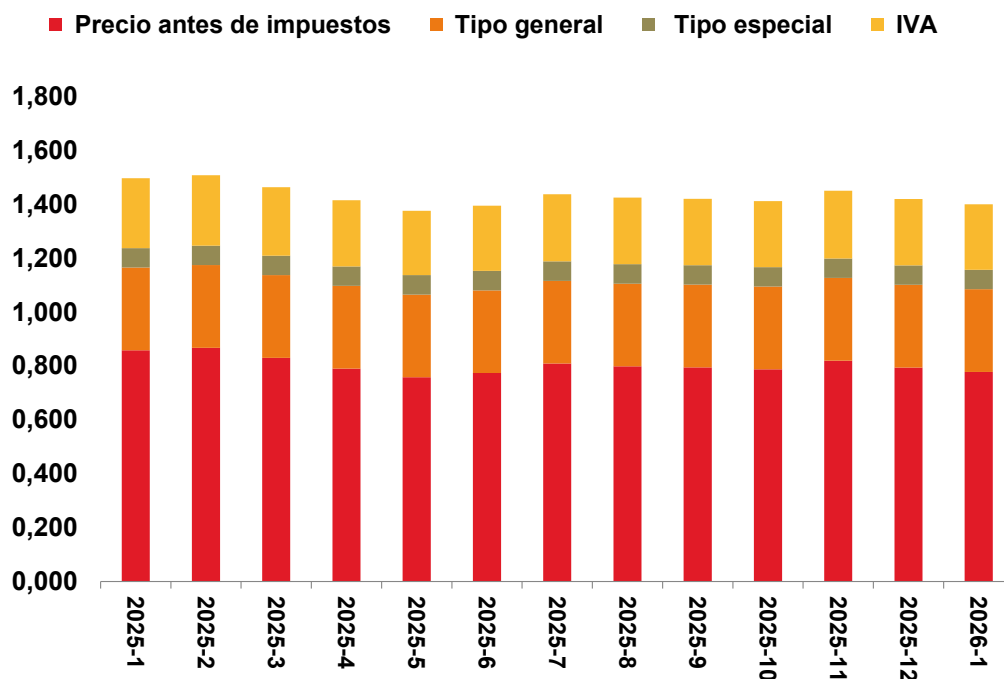
³ El PVP promedio de Canarias no incluye la bonificación extraordinaria y temporal aplicable, bajo ciertas condiciones, a los carburantes comercializados en las islas no capitalinas (La Palma, La Gomera, El Hierro, Fuerteventura y Lanzarote), establecida en la Ley 5/2024, de 26 de diciembre, de Presupuestos Generales de la Comunidad Autónoma de Canarias para 2025 (Boletín Oficial de Canarias de 30 de diciembre de 2024) y a la que se ha dado continuidad en la Ley 9/2025, de 23 de diciembre, de Presupuestos Generales de la Comunidad Autónoma de Canarias para 2026 (Boletín

Melilla. El diferencial de precios respecto a Península y Baleares se redujo en Canarias hasta -28,0 c€/lt y en Melilla hasta -28,3 c€/lt. Por el contrario, aumentó en Ceuta hasta -15,1 c€/lt.

3.2. Gasóleo A

En enero de 2026, el PVP promedio en **Península y Baleares** del gasóleo A disminuyó, por segundo mes consecutivo, hasta situarse en 1,400 €/lt (-1,4%; -2,00 c€/lt).

Figura 5: Evolución mensual del PVP (€/lt) del gasóleo A. Península y Baleares



Fuente: Dirección de Energía, CNMC

Oficial de Canarias de 29 de diciembre de 2025). La bonificación empezó a aplicarse con efectos 1 de febrero de 2025 y su cuantía, así como las islas en la que se aplica, se actualiza trimestralmente.

Figura 6: Evolución estadísticos relevantes del PVP (€/lt) del gasóleo A. Península y Baleares

ID AÑO MES	202502	202503	202504	202505	202506	202507	202508	202509	202510	202511	202512	202601
Promedio de Pvp Diario CUBO	1,508	1,463	1,415	1,376	1,395	1,437	1,425	1,420	1,412	1,450	1,420	1,400
Mediana	1,539	1,489	1,439	1,399	1,409	1,459	1,449	1,449	1,439	1,479	1,449	1,437
Moda	1,549	1,499	1,499	1,419	1,459	1,499	1,499	1,499	1,499	1,499	1,499	1,479
Desviación Típica Pvp Diario	0,086	0,090	0,096	0,090	0,091	0,088	0,092	0,091	0,092	0,095	0,097	0,101
Coefficiente de variación %	5,72%	6,14%	6,79%	6,56%	6,49%	6,13%	6,45%	6,44%	6,52%	6,53%	6,86%	7,23%

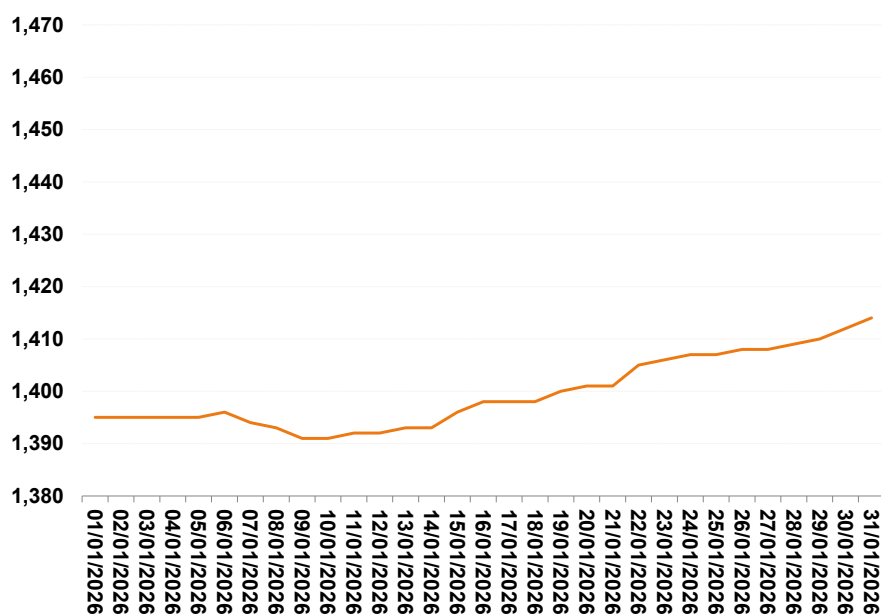
Fuente: Dirección de Energía, CNMC

De forma análoga a la gasolina 95, la figura 6 presenta la evolución de los estadísticos más relevantes, al objeto de analizar la distribución del PVP del gasóleo A en Península y Baleares en el último año móvil. A lo largo de todo el periodo analizado, la moda es superior a mediana y esta a su vez superior a la media. La distribución también es, por tanto, asimétrica hacia la izquierda, lo que quiere decir que hay más valores separados de la media en la parte inferior a esta.

Se incluye también el coeficiente de variación, entendido como el cociente entre la desviación típica y la media en tanto por cien. Esta medida da una interpretación relativa del grado de variabilidad de los precios y de la representatividad de su valor promedio. En enero de 2026, el coeficiente fue superior al del mes anterior, lo que significa que hubo una mayor variabilidad de precios. El coeficiente de variación alcanzó este mes el valor más alto de toda la serie analizada. En cualquier caso, los coeficientes de variación a lo largo del periodo analizado son del orden del 6-7%⁴, concluyéndose que los PVP promedio del gasóleo A en Península y Baleares son representativos del conjunto de datos. Adicionalmente, se señala que, en todos los meses, el coeficiente de variación del gasóleo A supera al de la gasolina 95.

⁴ Porcentaje notablemente inferior al 30%, lo que según la teoría más extendida indica que el valor medio es representativo del conjunto de datos.

Figura 7: Evolución diaria del PVP (€/lt) del gasóleo A. Península y Baleares. Enero 2026



Fuente: Dirección de Energía, CNMC

Al igual que la gasolina 95, el PVP del gasóleo A se mantuvo relativamente estable durante la primera mitad del mes para cambiar a una tendencia creciente en la segunda mitad de enero. El mayor ascenso diario tuvo lugar el día veintidós (+0,29%) seguido del día quince (+0,22%). Las tres únicas disminuciones se produjeron los días siete y nueve (-0,14%), seguidas del día ocho (-0,07%). El precio máximo se registró el último día del mes (1,414 €/lt) y el mínimo los días nueve y diez (1,391 €/lt). De forma similar a la gasolina 95, aunque en promedio el PVP fue inferior al del mes anterior, la evolución diaria en enero, concretamente a partir del día diez, comenzó a ser significativamente al alza.

El diferencial promedio de precios gasolina 95-gasóleo A aumentó, desde los 4,8 c€/lt de diciembre de 2025 hasta los 5,1 c€/lt de enero de 2026.

En los territorios extra peninsulares de **Canarias, Ceuta y Melilla**, los precios del gasóleo A evolucionaron de forma desigual; aumentaron ligeramente en Canarias, disminuyeron en Ceuta y se mantuvieron estables (sin registrar variaciones en promedio) en Melilla. De esta forma, el PVP se situó en 1,163 €/lt (+0,11 c€/lt) en Canarias⁵, en 1,304 €/lt (-3,20 c€/lt) en Ceuta y en 1,099 €/lt (-0,01 c€/lt) en Melilla.

⁵ El PVP promedio de Canarias no incluye la bonificación extraordinaria y temporal aplicable, bajo ciertas condiciones, a los carburantes comercializados en las islas no capitalinas (La Palma, La Gomera, El Hierro, Fuerteventura y Lanzarote), establecida en la Ley 5/2024, de 26 de diciembre, de

El diferencial de precios respecto a Península y Baleares disminuyó en Canarias hasta -23,7 c€/lt y en Melilla hasta -30,1 c€/lt, pero aumentó en Ceuta hasta -9,5 c€/lt.

4. PRECIO ANTES DE IMPUESTOS, COTIZACIÓN INTERNACIONAL Y MARGEN BRUTO⁶

En enero de 2026, el promedio mensual de la cotización internacional de referencia en euro/litro (Ci) de la gasolina 95 disminuyó (-0,70 c€/lt) por segundo mes consecutivo. Por el contrario, el promedio mensual de la cotización de referencia del gasóleo A aumentó (+0,84 c€/lt) tras la bajada del mes anterior.

La referencia internacional para la gasolina en dólares/tonelada, unidad en la que cotiza en los mercados, disminuyó con respecto al mes anterior (-1,4%; -0,70 c\$/lt), contrariamente a la tendencia al alza que registró el gasóleo A (+2,0%; +1,12 c\$/lt).

La diferencia de estos valores en c\$/lt con los anteriormente citados en c€/lt, se debe al tipo de cambio. Al igual que el mes anterior, el dólar se volvió a debilitar frente al euro, lo que hizo que el promedio mensual del tipo cambio se situase en 1,1739 \$/€, un +0,20% superior al promedio de 1,1716 \$/€ registrado en diciembre de 2025.

El precio antes de impuestos promedio mensual (PAI) de la gasolina 95 en Península y Baleares disminuyó un -2,0% (-1,47 c€/lt). De la misma manera, el PAI del gasóleo A se redujo un -2,2% (-1,73 c€/lt).

El margen bruto promedio mensual (PAI-Ci)⁷ de ambos carburantes en **Península y Baleares** disminuyó, situándose en 30,4 c€/lt (-2,5%; -0,77 c€/lt) para la gasolina 95 y en 29,9 c€/lt (-7,9%; -2,58 c€/lt) para el gasóleo A.

Presupuestos Generales de la Comunidad Autónoma de Canarias para 2025 (Boletín Oficial de Canarias de 30 de diciembre de 2024) y a la que se ha dado continuidad en la Ley 9/2025, de 23 de diciembre, de Presupuestos Generales de la Comunidad Autónoma de Canarias para 2026 (Boletín Oficial de Canarias de 29 de diciembre de 2025). La bonificación empezó a aplicarse con efectos 1 de febrero de 2025 y su cuantía, así como las islas en la que se aplica, se actualiza trimestralmente.

⁶ Para el cálculo de las variaciones de PAI, Ci y PAI-Ci no se tienen en cuenta los fines de semana, por no cotizar en estos días los mercados internacionales.

⁷ Ver definición en Glosario y Notas Aclaratorias.

Figura 8: Península y Baleares. Variación del precio antes y después de impuestos, cotización internacional y margen bruto. Gasolina 95 y Gasóleo A. Ene-26 vs. Dic-25

Variación Enero 26 vs. Diciembre 25			
	BRENT	GASOLINA 95	GASÓLEO A
Cotización internacional en dólares <i>Promedio Brent Ene-26 = 66,60 \$/Bbl</i>	3,85 \$/Bbl 6,1%	-1,11 \$/Bbl = -0,70 c\$/lt -1,4%	1,78 \$/Bbl = 1,12 c\$/lt 2,0%
Cotización internacional en euros (Ci)		-1,11 €/Bbl = -0,70 c€/lt -1,6%	1,34 €/Bbl = 0,84 c€/lt 1,8%
Precio de venta al público (PVP)		-1,69 c€/lt -1,1%	-2,00 c€/lt -1,4%
Precio antes de impuestos (PAI)		-1,47 c€/lt -2,0%	-1,73 c€/lt -2,2%
Margen bruto (PAI-Ci)		-0,77 c€/lt -2,5%	-2,58 c€/lt -7,9%

Fuente: Dirección de Energía, CNMC

En **Canarias**, el margen bruto promedio mensual (PAI-Ci) disminuyó tanto para la gasolina 95 (-0,37 c€/lt; -0,8%) como para el gasóleo A (-2,04 c€/lt; -4,6%). Los descensos fueron inferiores a los registrados en Península y Baleares para ambos carburantes. El descenso del PAI, aun aumentando el PVP, se explica por el cambio impositivo que tiene lugar en la Comunidad Autónoma de Canarias con entrada en vigor el 1 de enero de 2026⁸.

Figura 9: Comunidad Autónoma de Canarias. Variación del precio antes y después de impuestos y margen bruto. Gasolina 95 y Gasóleo A. Ene-26 vs. Dic-25

Variación Enero 26 vs. Diciembre 25		
	GASOLINA 95	GASÓLEO A
Precio de venta al público (PVP)	0,17 c€/lt 0,1%	0,11 c€/lt 0,1%
Precio antes de impuestos (PAI)	-1,06 c€/lt -1,2%	-1,20 c€/lt -1,3%
Margen bruto (PAI-Ci)	-0,37 c€/lt -0,8%	-2,04 c€/lt -4,6%

Fuente: Dirección de Energía, CNMC

⁸ Ley 9/2025, de 23 de diciembre, de Presupuestos Generales de la Comunidad Autónoma de Canarias para 2026.

En **Ceuta**, el margen bruto promedio mensual (PAI-Ci) disminuyó, tanto para la gasolina 95 (-3,4%; -2,37 c€/lt) como para el gasóleo A (-5,5%; -3,90 c€/lt). Las reducciones del margen de ambos carburantes fueron superiores a las registradas en Península y Baleares.

Figura 10: Ciudad Autónoma de Ceuta. Variación del precio antes y después de impuestos y margen bruto. Gasolina 95 y Gasóleo A. Ene-26 vs. Dic-25

Variación Enero26 vs. Diciembre25		
	GASOLINA 95	GASÓLEO A
Precio de venta al público (PVP)	-3,16 c€/lt -2,4%	-3,20 c€/lt -2,4%
Precio antes de impuestos (PAI)	-3,07 c€/lt -2,7%	-3,11 c€/lt -2,6%
Margen bruto (PAI-Ci)	-2,37 c€/lt -3,4%	-3,90 c€/lt -5,5%

Fuente: Dirección de Energía, CNMC

En **Melilla**, el margen bruto promedio mensual (PAI-Ci) disminuyó, tanto para la gasolina 95 (-5,7%; -3,24 c€/lt) como para el gasóleo A (-7,7%; -4,06 c€/lt). Los descensos fueron considerablemente superiores a los registrados en Península y Baleares.

Figura 11: Ciudad Autónoma de Melilla. Variación del precio antes y después de impuestos y margen bruto. Gasolina 95 y Gasóleo A. Ene-26 vs. Dic-25

Variación Enero 26 vs. Diciembre 25		
	GASOLINA 95	GASÓLEO A
Precio de venta al público (PVP)	-0,82 c€/lt -0,7%	-0,01 c€/lt 0,0%
Precio antes de impuestos (PAI)	-3,94 c€/lt -3,9%	-3,22 c€/lt -3,2%
Margen bruto (PAI-Ci)	-3,24 c€/lt -5,7%	-4,06 c€/lt -7,7%

Fuente: Dirección de Energía, CNMC

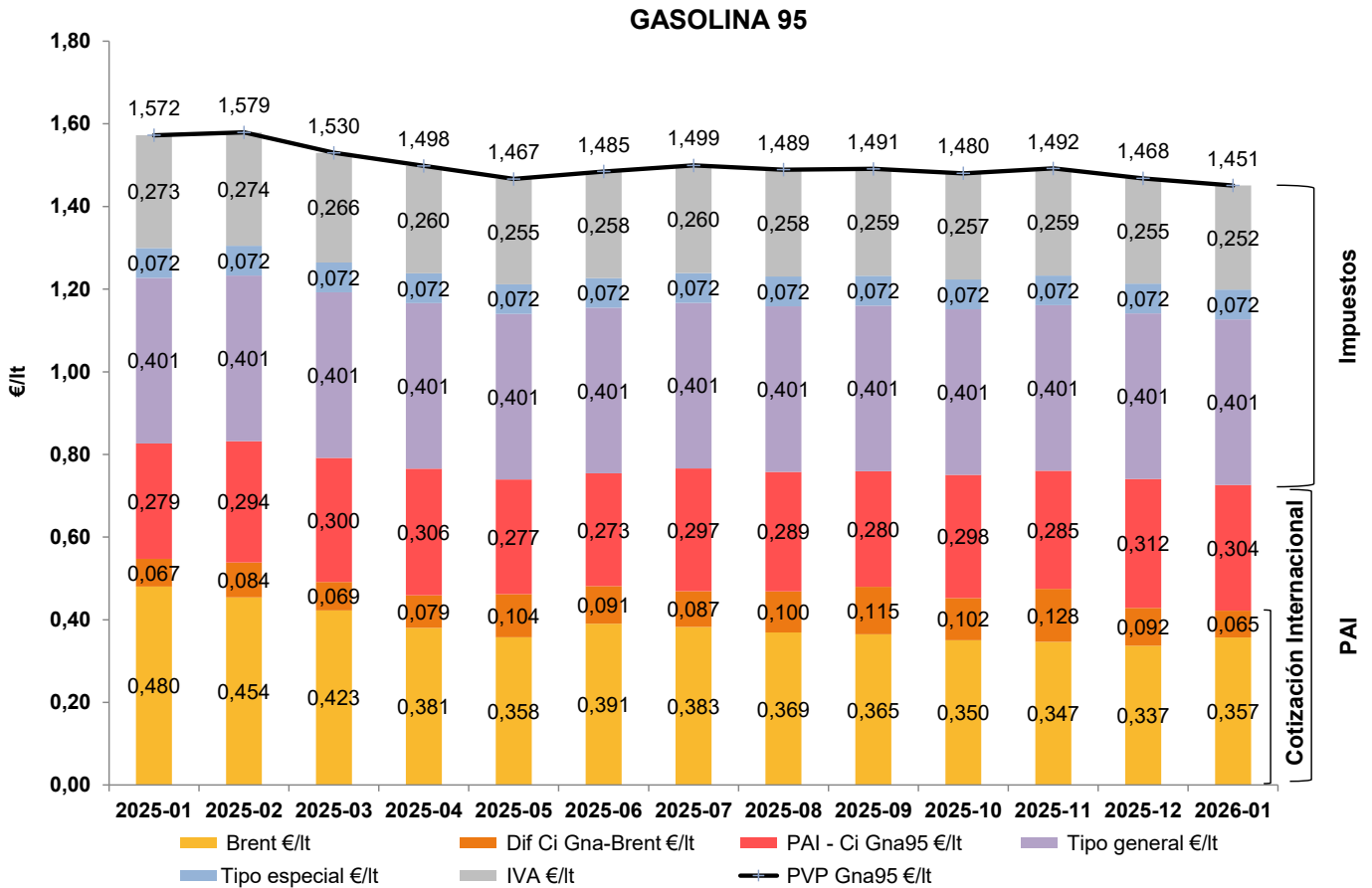
5. DESGLOSE DEL PVP POR COMPONENTES

Las siguientes figuras muestran el desglose por componentes del precio de venta al público de la gasolina 95 y el gasóleo A en Península y Baleares en el mes analizado en este informe (enero de 2026) y en los doce meses anteriores (enero de 2025 a diciembre de 2025). No se incluyen los restantes territorios extra peninsulares por disponer de una fiscalidad diferente.

Los principales componentes que conforman el precio final de los carburantes de automoción son los impuestos, la cotización internacional y el margen bruto de distribución.

En enero de 2026 los impuestos supusieron el 49,9% del PVP de la gasolina 95 y el 44,5% del PVP del gasóleo A en Península y Baleares. La cotización internacional del producto de referencia explicó el 29,1% y 34,2%, respectivamente, de sendos PVP. El margen bruto de distribución supuso representó el 21,0% y 21,3% restante.

Figura 12: Estructura del PVP de la gasolina 95 según componentes en valor absoluto (mes actual y doce meses anteriores). Península y Baleares



“Brent €/lt”: Cotización internacional del crudo Brent, expresada en euros/litro.

“Dif Ci Gna-Brent €/lt”: Diferencia entre la cotización internacional de referencia de la gasolina 95 y la cotización internacional del crudo Brent, expresada en euros/litro.

La suma de las partidas “Brent €/lt” y “Dif Ci Gna-Brent €/lt” conforman el componente de cotización internacional del PVP de la gasolina 95.

“PAI-Ci Gna95 €/lt”: Margen bruto de distribución de la gasolina 95, expresado en euros/litro. Es la diferencia entre el precio antes de impuestos (PAI) y la cotización internacional de referencia de la gasolina 95.

La suma de las partidas que conforman la cotización internacional (“Brent €/lt” y “Dif Ci Gna-Brent €/lt”) y la partida “PAI-Ci Gna95 €/lt” dan como resultado el precio antes de impuestos (PAI) de la gasolina 95.

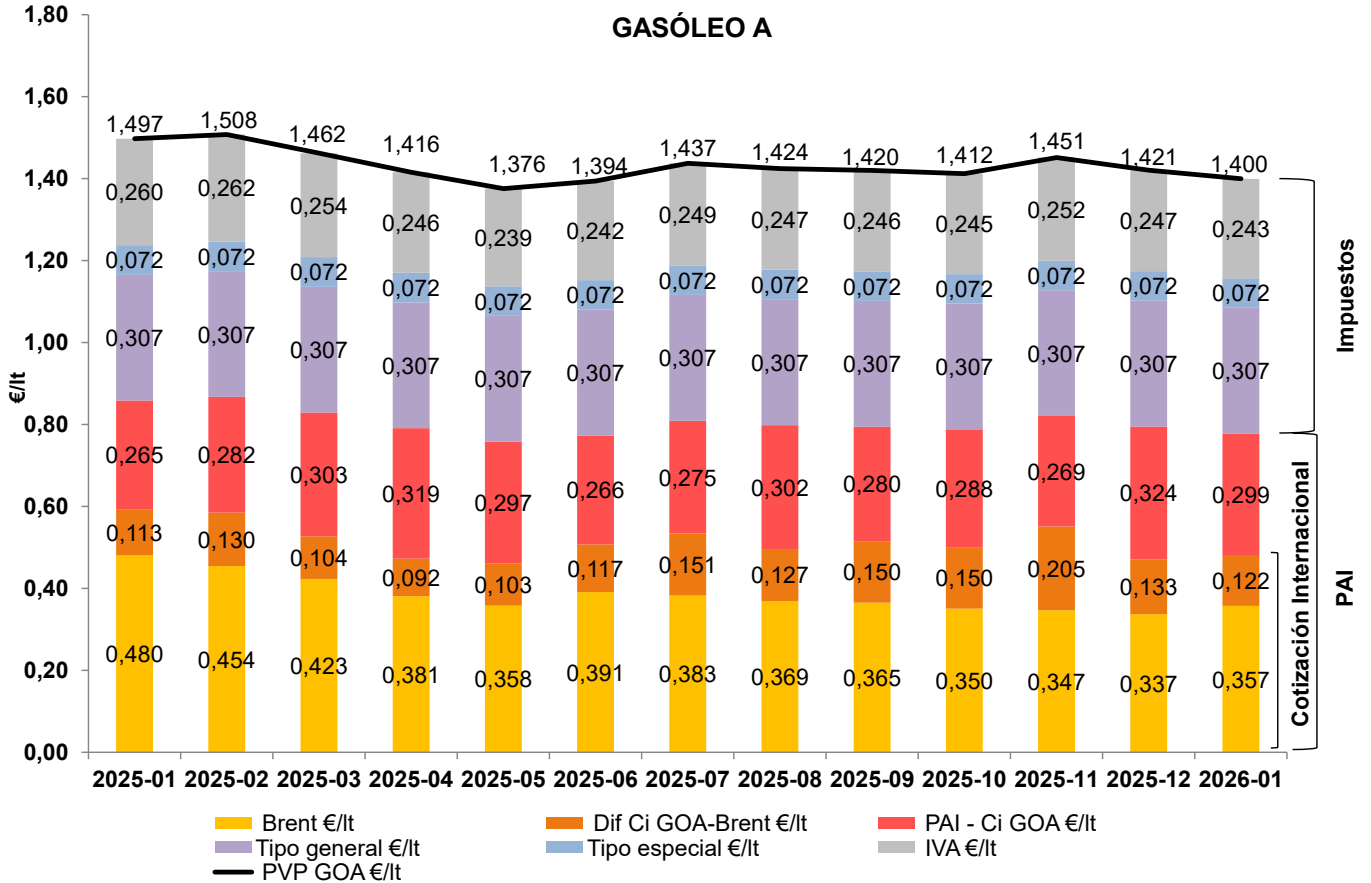
“Tipo general €/lt”: Tipo general del impuesto sobre hidrocarburos, expresado en euros/lt. Para la gasolina 95 asciende a 0,40069 €/lt.

“Tipo especial €/lt”: Tipo especial del impuesto sobre hidrocarburos. El 1-ene-19 el antiguo tramo autonómico del IVMDH adquiere su cuantía máxima para todas las Comunidades Autónomas (0,048 €/lt) y se integra con el antiguo tramo estatal del IVMDH (0,024 €/lt), dando lugar al “Tipo especial” que asciende a 0,072 €/lt.

“IVA €/lt”: Impuesto del Valor Añadido, expresado en euros /litro. Se sitúa en el 21%. Si se adicionan las partidas de impuestos al PAI se obtiene el Precio de Venta al Público (PVP) de la gasolina 95.

Fuente: Dirección de Energía, CNMC

Figura 13: Estructura del PVP del gasóleo A según componentes en valor absoluto (mes actual y doce meses anteriores). Península y Baleares



“Brent €/lt”: Cotización internacional del crudo Brent, expresada en euros/litro.

“Dif Ci GOA-Brent €/lt”: Diferencia entre la cotización internacional de referencia del gasóleo A y la cotización internacional del crudo Brent, expresada en euros/litro.

La suma de las partidas “Brent €/lt” y “Dif Ci GOA-Brent €/lt” conforman el componente de cotización internacional del PVP del gasóleo A.

“PAI-Ci GOA €/lt”: Margen bruto de distribución del gasóleo A, expresado en euros/litro. Es la diferencia entre el precio antes de impuestos (PAI) y la cotización internacional de referencia del gasóleo A.

La suma de las partidas que conforman la cotización internacional (“Brent €/lt” y “Dif Ci GOA-Brent €/lt”) y la partida “PAI-Ci GOA €/lt” dan como resultado el precio antes de impuestos (PAI) del gasóleo A.

“Tipo general €/lt”: Tipo general del impuesto sobre hidrocarburos, expresado en euros/lt. Para el gasóleo A asciende a 0,30700 €/lt.

“Tipo especial €/lt”: Tipo especial del impuesto sobre hidrocarburos. El 1-ene-19 el antiguo tramo autonómico del IVMDH adquiere su cuantía máxima para todas las Comunidades Autónomas (0,048 €/lt) y se integra con el antiguo tramo estatal del IVMDH (0,024 €/lt), dando lugar al “Tipo especial” que asciende a 0,072 €/lt.

“IVA €/lt”: Impuesto del Valor Añadido, expresado en euros /litro. Se sitúa en el 21%. Si se adicionan las partidas de impuestos al PAI se obtiene el Precio de Venta al Público (PVP) del gasóleo A.

Fuente: Dirección de Energía, CNMC

Figura 14: Estructura del PVP de la gasolina 95 según componentes en valor porcentual (mes actual, mes anterior y mismo mes año anterior). Península y Baleares

Mes	% Brent €/lt	% Dif Ci Gna-Brent €/lt	% PAI - Ci Gna95 €/lt	% Tipo general €/lt	% Tipo especial €/lt	% IVA €/lt
2025-01	30,6%	4,3%	17,7%	25,5%	4,6%	17,4%
2025-12	23,0%	6,2%	21,3%	27,3%	4,9%	17,4%
2026-01	24,6%	4,5%	21,0%	27,6%	5,0%	17,4%

Fuente: Dirección de Energía, CNMC

Figura 15: Estructura del PVP del gasóleo A según componentes en valor porcentual (mes actual, mes anterior y mismo mes año anterior). Península y Baleares

Mes	% Brent €/lt	% Dif Ci GOA-Brent €/lt	% PAI - Ci GOA €/lt	% Tipo general €/lt	% Tipo especial €/lt	% IVA €/lt
2025-01	32,2%	7,6%	17,6%	20,5%	4,8%	17,4%
2025-12	23,8%	9,4%	22,8%	21,6%	5,1%	17,4%
2026-01	25,5%	8,7%	21,3%	21,9%	5,1%	17,4%

Fuente: Dirección de Energía, CNMC

6. ANÁLISIS PROVINCIAL

6.1. Precio de venta al público

En enero de 2026, **Asturias** pierde la primera posición como provincia peninsular con el PVP promedio más elevado para la gasolina 95, tras veintisiete meses consecutivos ocupándola, y cae hasta la quinta posición peninsular. La primera posición fue ocupada por **Ávila**. Le siguieron **Cuenca** y **Toledo**.

En la parte baja del ranking peninsular, **Lleida** pierde la posición como provincia peninsular con el PVP más reducido para la gasolina 95, tras once meses ocupando este lugar. La provincia con precio más reducido en enero de 2026 fue **Cádiz**, que llevaba tres meses posicionándose entre las tres provincias más baratas. A Cádiz le siguieron **Valladolid** y **Murcia**.

Con relación al gasóleo A, **Asturias** consolida la primera posición como provincia peninsular con el PVP más elevado. La segunda posición fue ocupada por **Ávila** (provincia con PVP de la gasolina 95 más elevado) y la tercera por **Cáceres**.

Respecto a la parte baja del ranking peninsular, **Murcia** arrebató el primer puesto a **Lleida**, que se posicionó como la segunda provincia peninsular con el PVP más reducido. La nueva posición de liderazgo de Murcia no resulta inesperada ya que llevaba seis meses consecutivos entre las tres provincias con precios del gasóleo A

más bajos. A Murcia y Lleida les siguió **Valladolid**, también mencionada en la parte baja del ranking de la gasolina 95.

Los territorios extra peninsulares de Canarias, Ceuta y Melilla volvieron a marcar los PVP más bajos del ranking nacional para ambos carburantes debido a su menor carga fiscal⁹. Por el contrario, por su condición extra peninsular, sus PAI fueron los más elevados, junto con los de las islas Baleares.

Respecto a las variaciones, por provincias, del PVP de la gasolina 95 con relación al mes anterior, en un entorno generalizado de disminución del precio promedio nacional, las mayores reducciones peninsulares se registraron en Barcelona, Asturias y Bizkaia. Por el contrario, en Granada y Ávila se produjeron incrementos de precios al contrario de la tendencia generalizada. Respecto a los territorios extra peninsulares, Santa Cruz de Tenerife y Las Palmas presentaron variaciones positivas en el PVP en el mes de enero. Por el contrario, Ceuta y Melilla, en consonancia con el comportamiento nacional general, disminuyeron sus precios respecto al mes anterior. En concreto, Ceuta fue el segundo territorio español que más los redujo, mientras que Melilla registró una disminución inferior al promedio de Península y Baleares.

En gasóleo A, en un entorno general también de disminución del precio, las provincias peninsulares que más redujeron sus precios fueron Cádiz, Badajoz y Palencia, mientras que Albacete fue la única provincia peninsular que aumentó sus precios. Con relación a los territorios extra peninsulares, las dos provincias canarias (Las Palmas y Santa Cruz de Tenerife) aumentaron los precios del gasóleo A respecto al mes anterior. En cambio, Ceuta y Melilla los redujeron; Ceuta fue el tercer

⁹ La carga fiscal que soportan los carburantes de automoción en Canarias, así como en Ceuta y Melilla, es significativamente inferior a la de las provincias peninsulares y las islas Baleares. En concreto, desde el 1 de enero de 2026, los impuestos que gravan los carburantes en las Islas Canarias son: impuesto especial (0,265 €/lt para la gasolina 95 y 0,222 €/lt para el gasóleo A) y la exacción de los cabildos (0,0079 €/lt en La Gomera y El Hierro, 0,03 €/lt en Gran Canaria y Tenerife y 0,02 €/lt en el resto de las islas). Así, en total, los impuestos que gravan la gasolina 95 en las Islas Canarias ascienden a 0,2729 €/lt en La Gomera y El Hierro, a 0,2950 €/lt en Gran Canaria y Tenerife y a 0,2850 €/lt en el resto de las islas. Por su parte, los impuestos que gravan el gasóleo A totalizan 0,2299 €/lt en La Gomera y El Hierro, 0,2520 €/lt en Gran Canaria y Tenerife y 0,2420 €/lt en el resto del archipiélago.

Por su parte, el impuesto que grava los carburantes en ambas Ciudades Autónomas es el gravamen complementario: 0,200345 €/lt para la gasolina 95 y 0,153500 €/lt para el gasóleo A en Ceuta y 0,132 €/lt para la gasolina 95, 0,139 para la gasolina 98 y 0,062 €/lt para el gasóleo A en Melilla.

Adicionalmente, a los carburantes en Península y Baleares se les aplica un IVA del 21%. El impuesto análogo es el IGIC en Canarias (1%) y el IPSI en Ceuta (0,5%) y Melilla (7%).

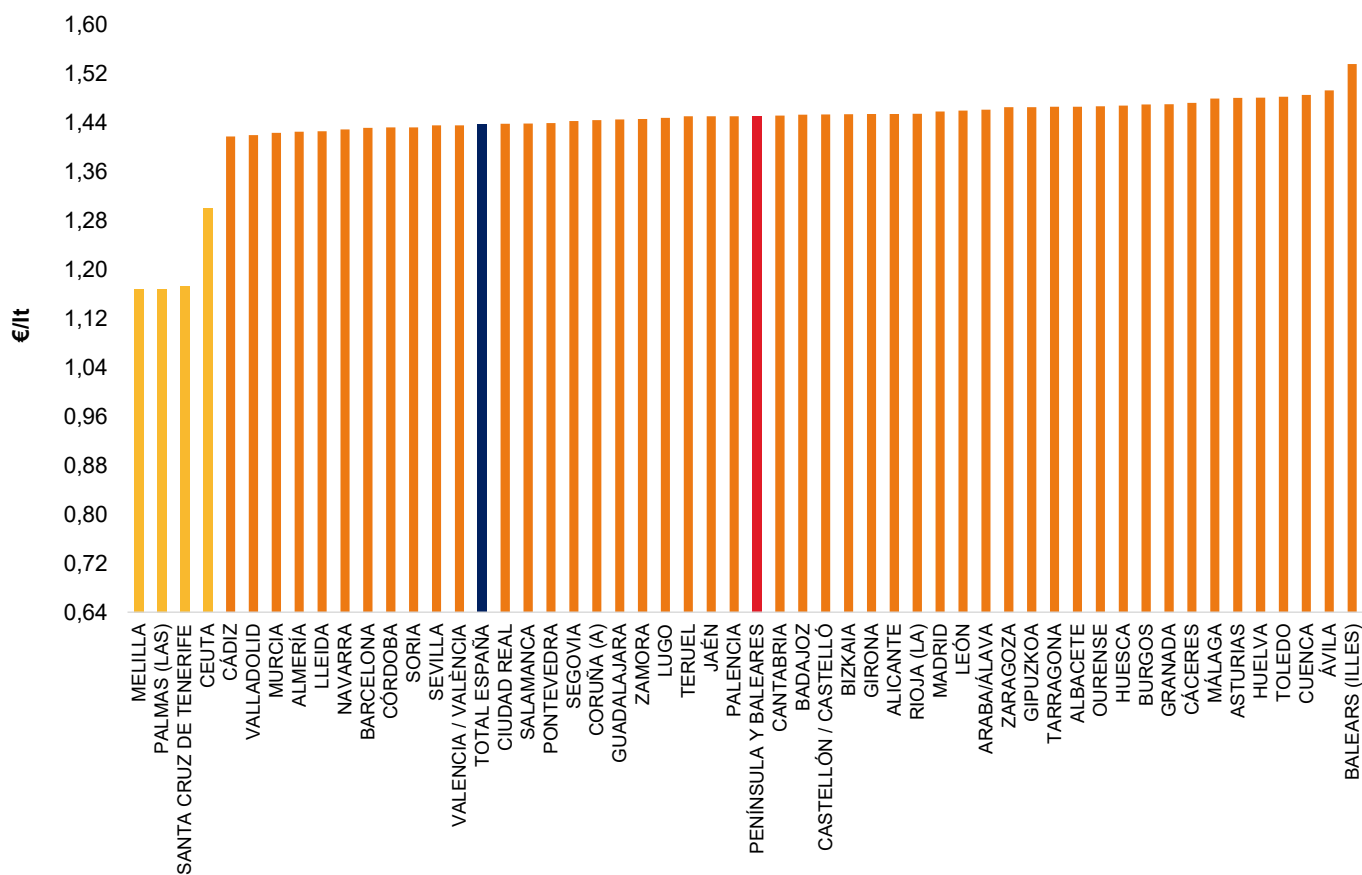
territorio nacional que registró mayores descensos en sus precios mientras que Melilla experimentó la menor bajada de todo el ámbito nacional.

Las siguientes figuras muestran, para cada carburante, los precios de venta al público promedio provinciales del mes analizado (en forma de diagrama de barras y de mapa de calor; figuras 16 y 17 para la gasolina 95 y 20 y 21 para el gasóleo A) y sus variaciones respecto al precio promedio provincial del mes previo (figuras 18 y 22). En todos ellos, a efectos comparativos, se señala el PVP promedio de Península y Baleares y el del total España.

Por último, en las figuras 19 y 23, se representan, respectivamente para cada carburante mediante diagramas box-plot, los precios medios mensuales de cada una de las estaciones de servicio que conforman cada provincia, pudiendo así observarse el rango en el que varían los precios entre las instalaciones de suministro en cada provincia y, por tanto, el mayor o menor grado de concentración de precios. Igualmente, puede concluirse acerca de la posible existencia de estaciones de servicio cuyo comportamiento en precios se diferencia de forma notable del resto de las instalaciones de suministro de la provincia.

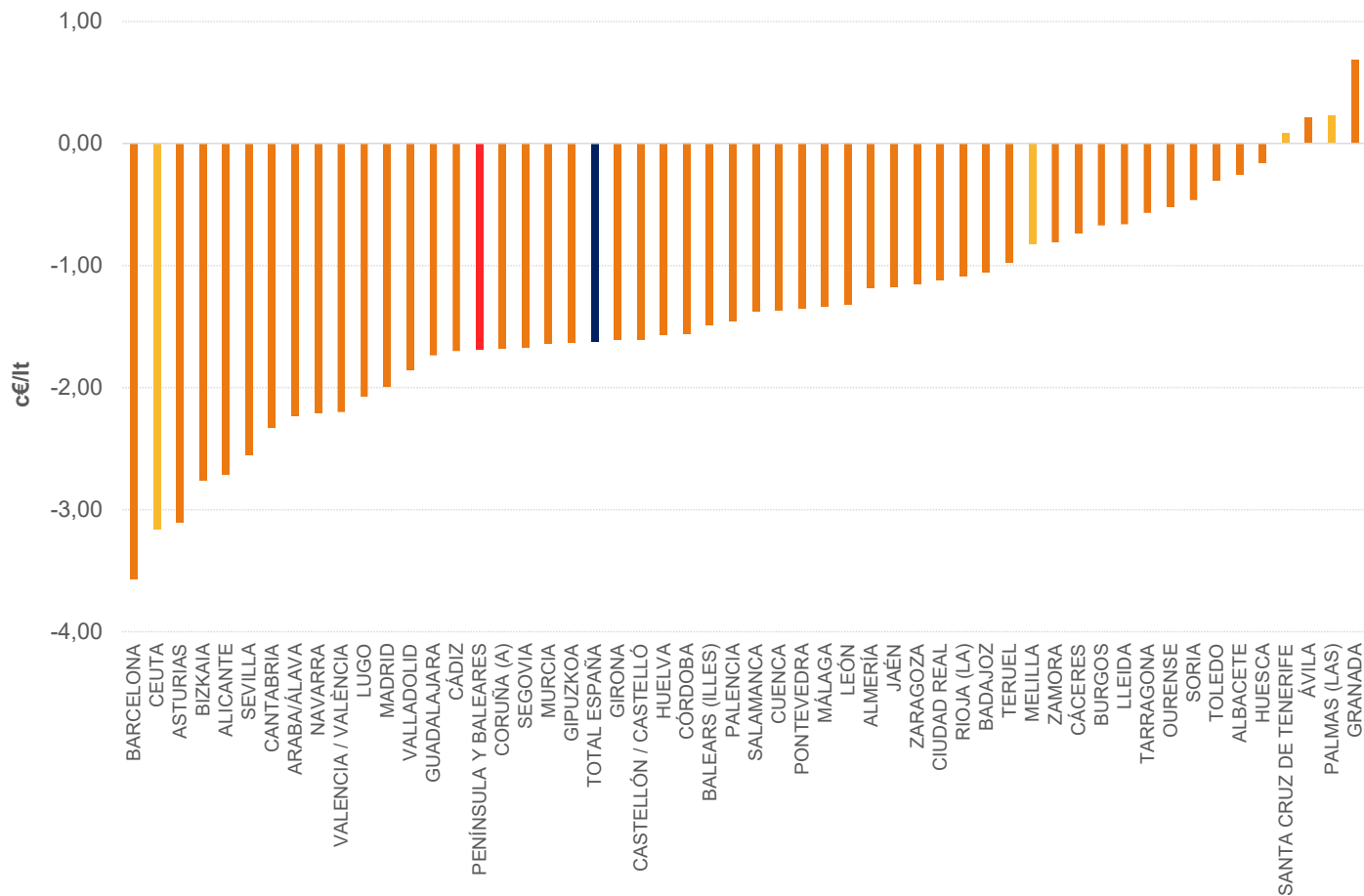
De la observación de las figuras 19 y 23, se concluye que en enero de 2026 las provincias con mayor horquilla de variación de precios fueron Castellón, Granada y Pontevedra para la gasolina 95 y Barcelona, Madrid y Badajoz para el gasóleo A.

Figura 16: Precios de venta al público de la gasolina 95 por provincias. Enero 2026



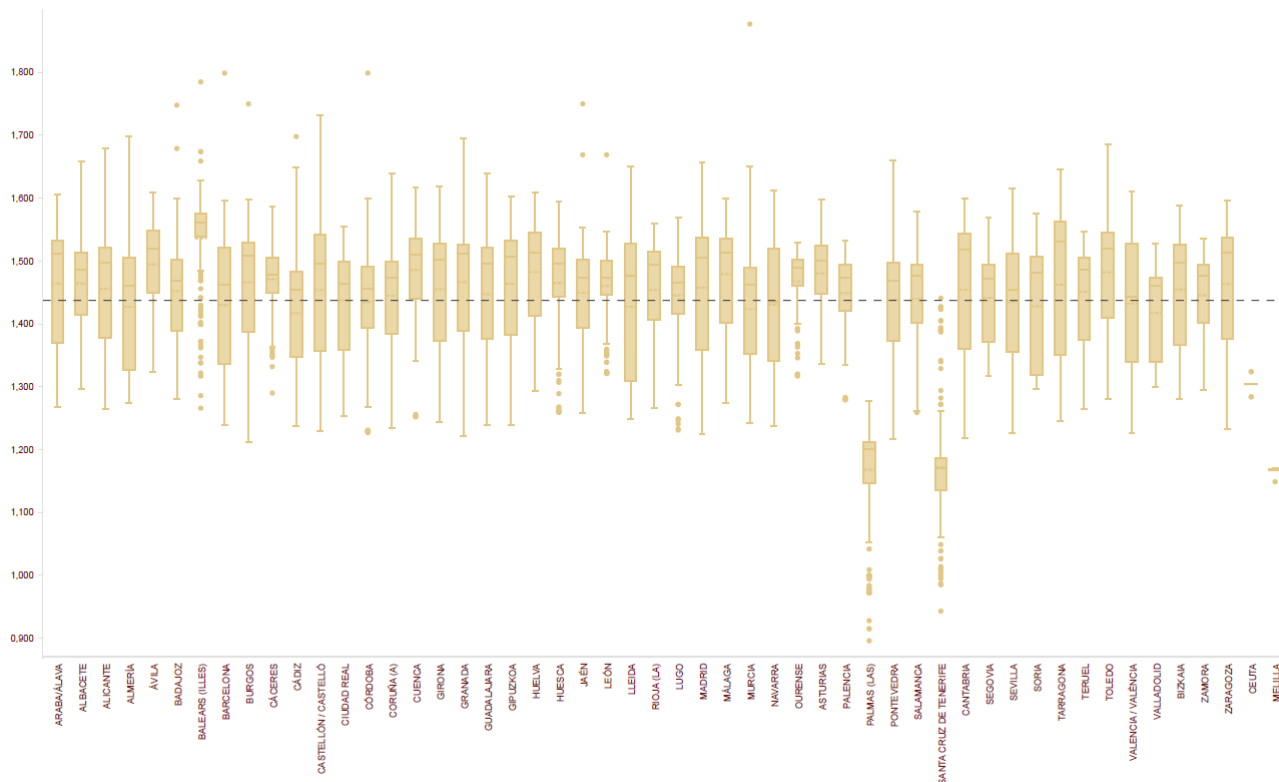
Fuente: Dirección de Energía, CNMC

Figura 18: Variación de los precios de venta al público de la gasolina 95 por provincias. Ene-26 vs. Dic-25



Fuente: Dirección de Energía, CNMC

Figura 19: Diagrama box-plot de los precios de venta al público de las estaciones de servicio de cada provincia. Gasolina 95. Enero 2026



Fuente: Dirección de Energía, CNMC

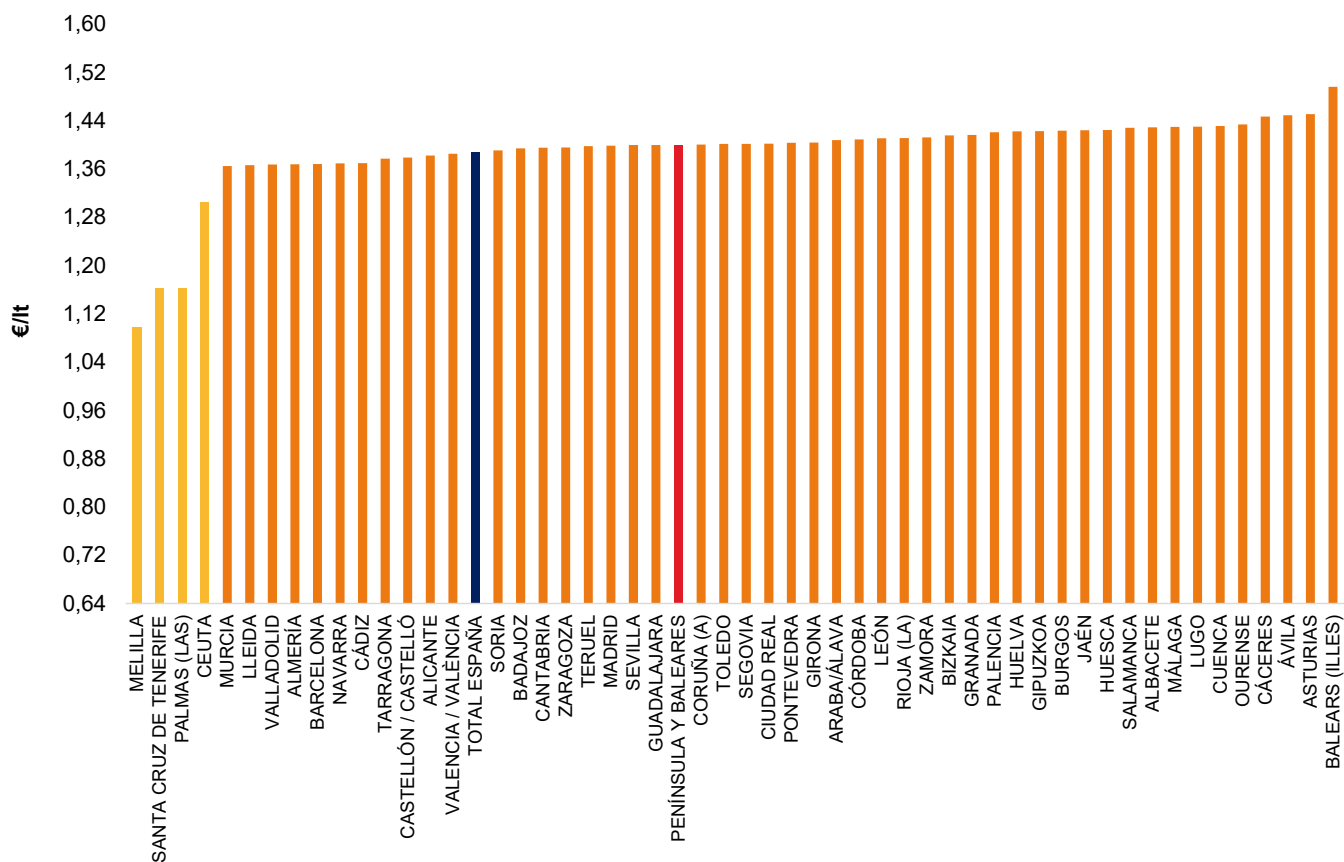
Nota: Diagrama box-plot o también denominado diagrama de cajas o bigotes. Para cada provincia se representa el precio medio del mes analizado de cada una de las estaciones de servicio existentes en la provincia con disponibilidad de precios (por ejemplo, en la vertical de una provincia P con N estaciones de servicio con precios disponibles, se representa un total de N puntos, que son los precios medios del mes analizado de cada una de la N instalaciones de la provincia).

Para cada provincia, el diagrama consta de una estructura central rectangular (denominada “caja”) y de dos estructuras lineales que se ubican en la parte inferior y superior de la caja (denominadas “bigotes”). Los N precios de la provincia se ubican por lo general entre la caja y los dos bigotes. En concreto, en la caja tienen cabida los precios de la mitad de las estaciones de servicio de la provincia (50% de los N precios) y en cada uno de los bigotes la cuarta parte de las instalaciones (25% de los N precios en cada bigote). La distancia entre los extremos de ambos bigotes muestra el rango de variación de precios de la provincia. La longitud de los bigotes, junto con la altura de la caja, permiten extraer conclusiones sobre el nivel de concentración de precios en la provincia (las provincias con más variabilidad de precios son aquellas que presentan cajas y bigotes más amplios).

Los puntos que, en ocasiones, se observan por encima o por debajo de los extremos de los bigotes se denominan “outlayers” y responden a las estaciones de servicio que muestran unos precios promedio mensuales que se diferencian notablemente del resto de las instalaciones de suministro de la provincia.

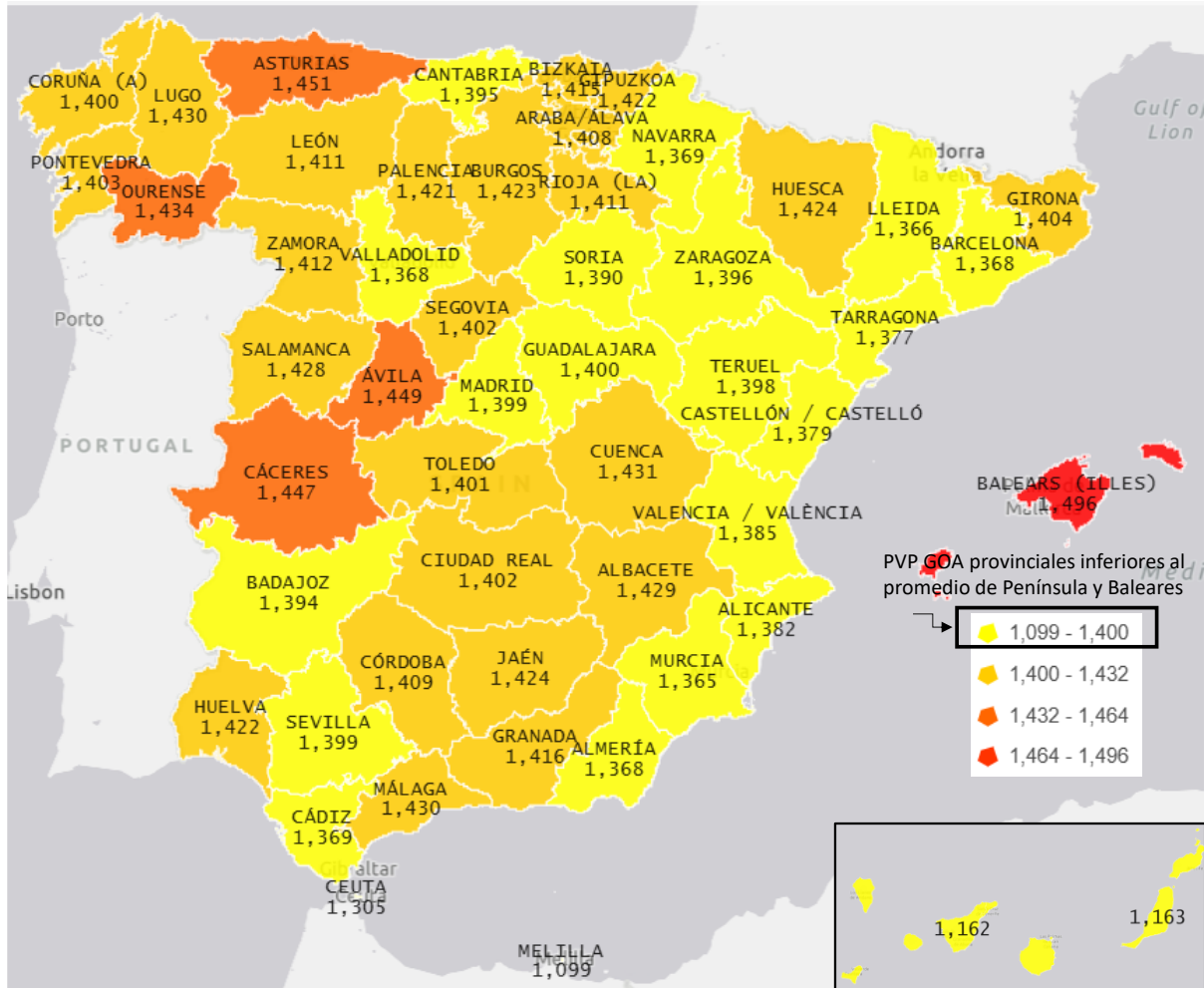
Dentro de cada caja se observa una línea continua y otra discontinua. La línea continua representa la mediana, es decir, el precio que deja por encima y por debajo el mismo número de instalaciones, mientras que la línea discontinua es el precio promedio mensual de la gasolina 95 en la provincia. Por su parte, la línea discontinua que cruza todo el diagrama es el precio promedio de la gasolina 95 en el total de España en el mes de análisis.

Figura 20: Precios de venta al público del gasóleo A por provincias. Enero 2026



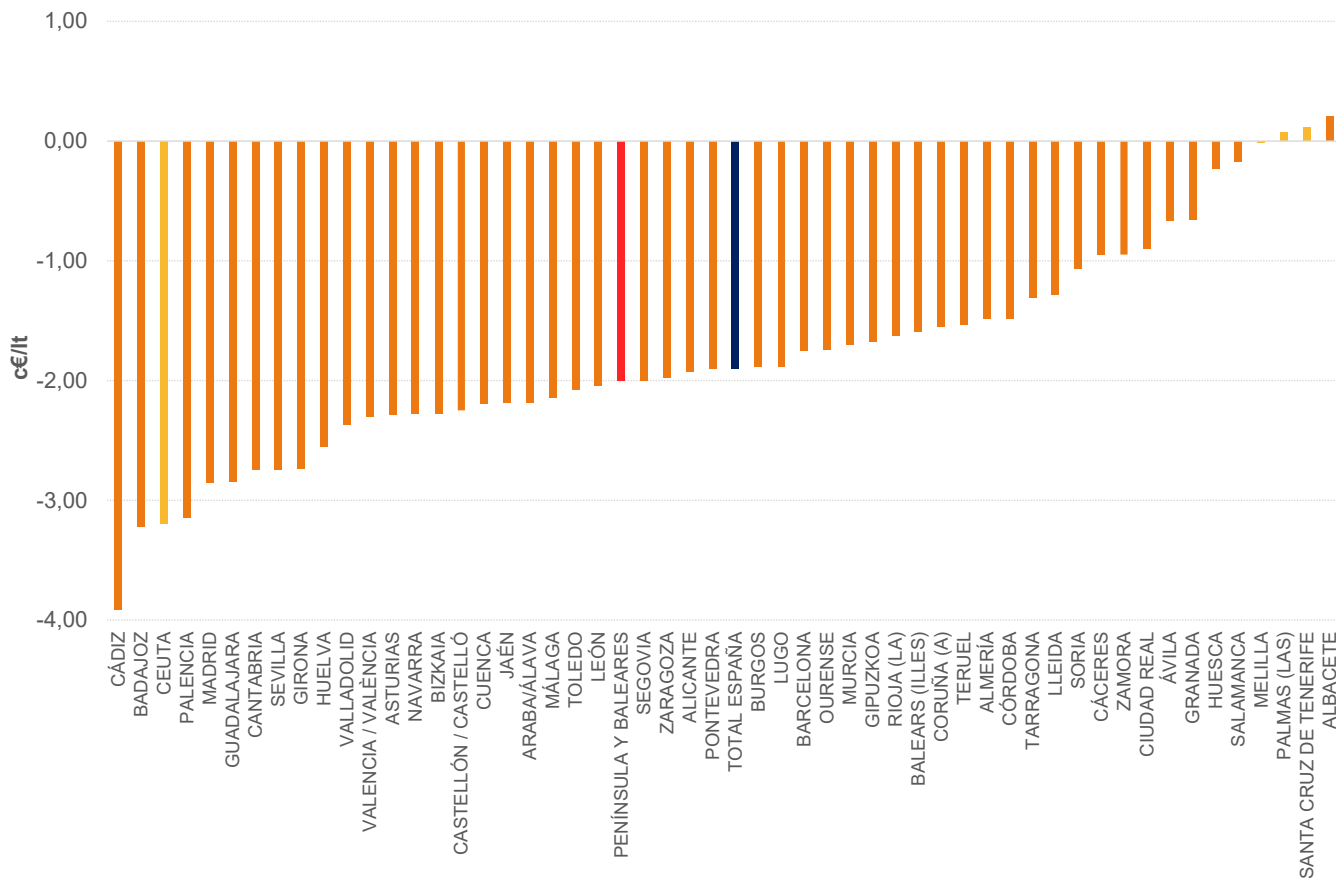
Fuente: Dirección de Energía, CNMC

Figura 21: Mapa de calor de los precios de venta al público del gasóleo A por provincias. Enero 2026



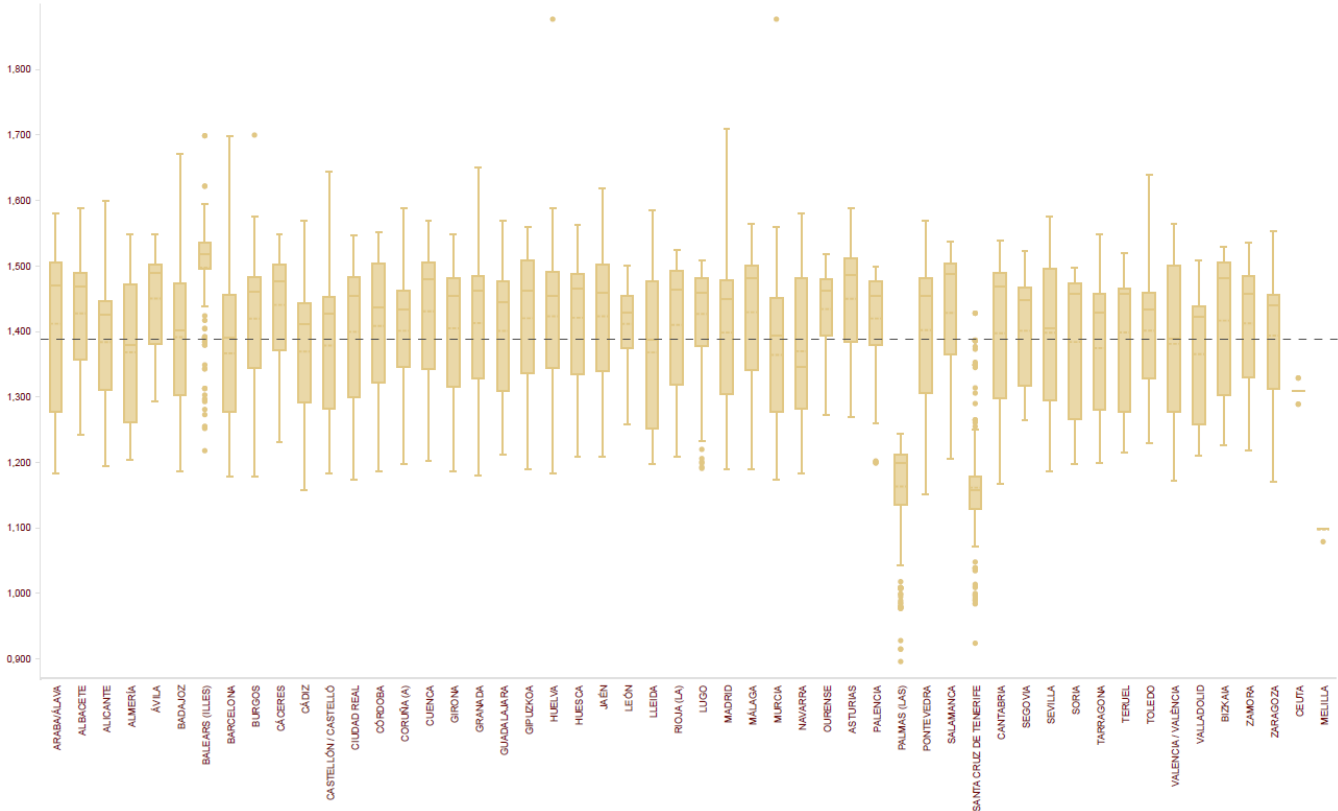
Fuente: Dirección de Energía, CNMC

**Figura 22: Variación de los precios de venta al público del gasóleo A por provincias.
Ene-26 vs. Dic-25**



Fuente: Dirección de Energía, CNMC

Figura 23: Diagrama box-plot de los precios de venta al público de las estaciones de servicio de cada provincia. Gasóleo A. Enero 2026



Fuente: Dirección de Energía, CNMC

Nota: Diagrama box-plot o también denominado diagrama de cajas o bigotes. Para cada provincia se representa el precio medio del mes analizado de cada una de las estaciones de servicio existentes en la provincia con disponibilidad de precios (por ejemplo, en la vertical de una provincia P con N estaciones de servicio con precios disponibles, se representa un total de N puntos, que son los precios medios del mes analizado de cada una de la N instalaciones de la provincia).

Para cada provincia, el diagrama consta de una estructura central rectangular (denominada “caja”) y de dos estructuras lineales que se ubican en la parte inferior y superior de la caja (denominadas “bigotes”). Los N precios de la provincia se ubican por lo general entre la caja y los dos bigotes. En concreto, en la caja tienen cabida los precios de la mitad de las estaciones de servicio de la provincia (50% de los N precios) y en cada uno de los bigotes la cuarta parte de las instalaciones (25% de los N precios en cada bigote). La distancia entre los extremos de ambos bigotes muestra el rango de variación de precios de la provincia. La longitud de los bigotes, junto con la altura de la caja, permiten extraer conclusiones sobre el nivel de concentración de precios en la provincia (las provincias con más variabilidad de precios son aquellas que presentan cajas y bigotes más amplios).

Los puntos que, en ocasiones, se observan por encima o por debajo de los extremos de los bigotes se denominan “outlayers” y responden a las estaciones de servicio que muestran unos precios promedio mensuales que se diferencian notablemente del resto de las instalaciones de suministro de la provincia.

Dentro de cada caja se observa una línea continua y otra discontinua. La línea continua representa la mediana, es decir, el precio que deja por encima y por debajo el mismo número de instalaciones, mientras que la línea discontinua es el precio promedio mensual del gasóleo A en la provincia. Por su parte, la línea discontinua que cruza todo el diagrama es el precio promedio del gasóleo A en el total de España en el mes de análisis.

6.2. Margen bruto de distribución

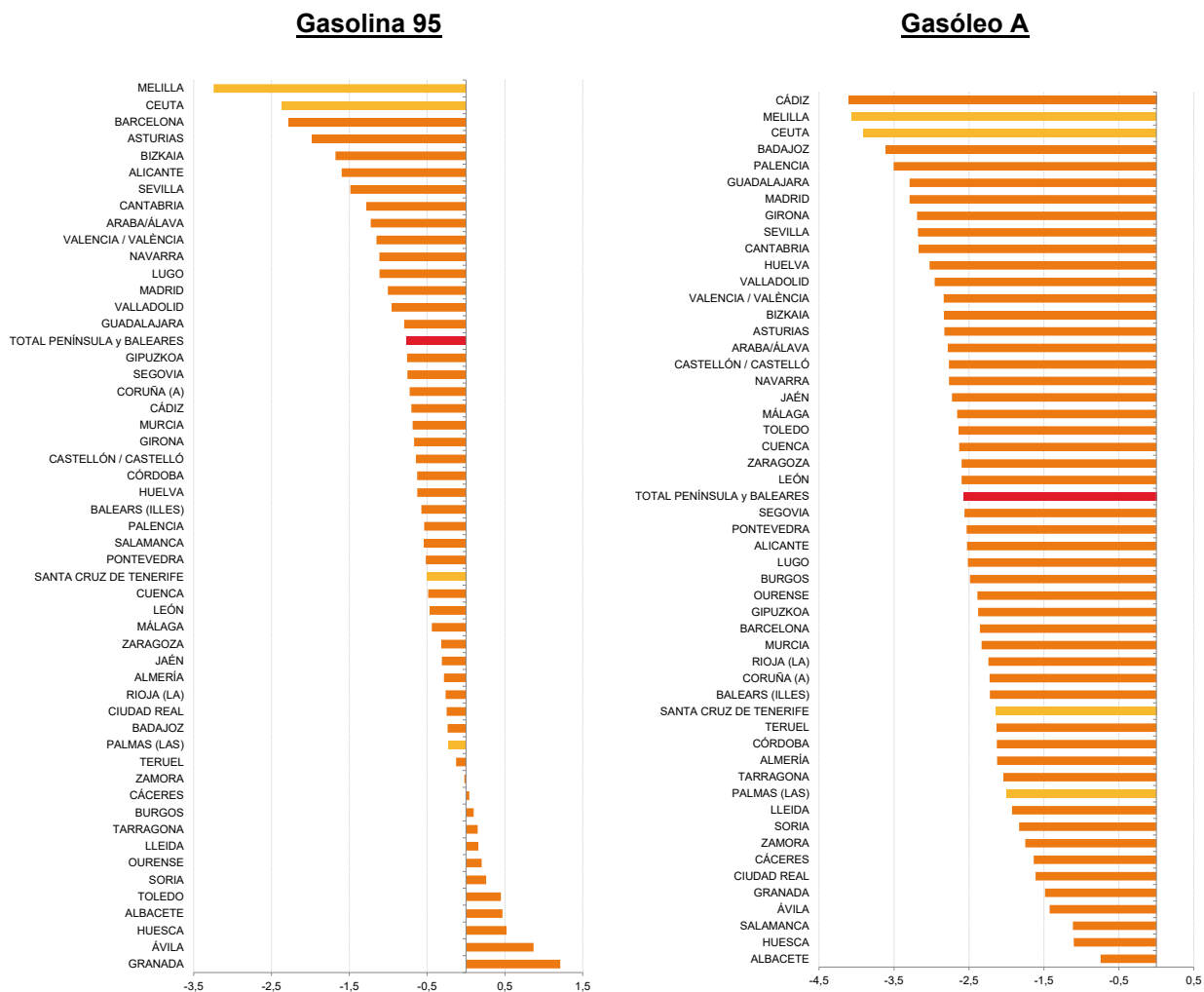
En relación con la gasolina 95, en un entorno promedio de disminución del margen bruto en enero de 2026, en Barcelona, Asturias y Bizkaia se registraron las reducciones peninsulares más significativas, mientras que en Granada, Ávila y Huesca, entre otras provincias, se produjeron incrementos en el margen bruto de distribución.

Con respecto a los territorios extra peninsulares distintos de Baleares y para este mismo carburante, el descenso de margen en Melilla fue el más elevado de todo el territorio nacional, seguido del de Ceuta. En cambio, el margen bruto de distribución en las provincias canarias (Las Palmas y Santa Cruz de Tenerife) disminuyó en menor cuantía, quedando por debajo del promedio de Península y Baleares.

En gasóleo A, en un entorno de descensos generalizados del margen bruto, la provincia peninsular donde más disminuyó fue Cádiz, seguida de Badajoz y Palencia. Albacete, Huesca y Salamanca fueron las provincias donde se registraron los descensos de margen bruto más moderados.

Los territorios extra peninsulares distintos de Baleares también experimentaron descensos en el margen bruto del gasóleo A. Las bajadas registradas en Melilla y Ceuta fueron de las más destacadas de todo el territorio nacional, solo por detrás de Cádiz. En relación a las provincias canarias, Santa Cruz de Tenerife y Las Palmas anotaron descensos más moderados, por debajo del promedio de Península y Baleares.

**Figura 24: Variación del margen bruto de distribución por provincias (c€/lt).
 Gasolina 95 y Gasóleo A. Ene-26 vs. Dic-25**



Fuente: Dirección de Energía, CNMC

7. TOP 10 GASOLINERAS MÁS BARATAS Y MÁS CARAS EN PENÍNSULA Y BALEARES

En las siguientes tablas se muestra el PVP promedio, para la gasolina 95 y el gasóleo A, de las diez estaciones de servicio más baratas y caras de Península y Baleares en enero de 2026. A efectos comparativos, junto con el precio en cada estación de servicio, se indica el precio medio mensual del municipio donde se ubica.

La estación de servicio de Península y Baleares que presentó en enero de 2026 el PVP promedio más bajo para la gasolina 95 fue una ubicada en Miranda de Ebro (Burgos) con rótulo Plenergy. Le siguieron una estación ubicada en Vilanova de Arousa (Pontevedra) y otras dos en Santa Cruz de Bezana (Cantabria) todas ellas de rótulo Plenergy, y estas dos últimas con idéntico precio.

Para el gasóleo A, las estaciones con precio más bajo fueron dos de rótulo Plenergy ubicadas en la provincia de Pontevedra, en concreto en Vilanova de Arousa y en Meaño. A estas dos le siguieron ocho estaciones Ballenoil en la provincia de Cádiz, todas ellas con precios idénticos: cuatro en Chiclana de la Frontera y otras cuatro en San Fernando. Las estaciones de Plenergy ubicadas en Pontevedra, que registraron los precios más bajos para el gasóleo A, también se posicionaron en la segunda y quinta posición en el ranking de las 10 gasolineras más baratas de gasolina 95.

La estación de servicio con el PVP promedio más elevado para la gasolina 95 fue una estación de rótulo PRIMAFRIO en Alhama de Murcia (Murcia). Le siguió la estación bajo el rótulo BLANCA en Montseny (Barcelona) y otra de rótulo FC GO en Cabra (Córdoba).

En gasóleo A, los precios más altos se registraron, por tercer mes consecutivo, en dos estaciones de servicio con rótulo PRIMAFRIO ubicadas en Lepe (Huelva) y Alhama de Murcia (Murcia). A estas le siguió la estación CEPSA SAN FERNANDO 365 en San Fernando de Henares (Madrid).

Figura 25: Top 10 gasolineras más baratas Gasolina 95. Península y Baleares. Enero 2026

Ranking	RÓTULO	PROVINCIA	MUNICIPIO	Promedio PVP Diario GNA95 (€/lt)	Promedio PVP Diario Municipio (€/lt)
1	PLENERGY	BURGOS	Miranda de Ebro	1,212	1,402
2	PLENERGY	PONTEVEDRA	Vilanova de Arousa	1,216	1,366
3	PLENERGY	CANTABRIA	Santa Cruz de Bezana	1,218	1,306
3	PLENERGY	CANTABRIA	Santa Cruz de Bezana	1,218	1,306
5	PLENERGY	PONTEVEDRA	Meaño	1,219	1,301
6	ALCAMPO MOTRIL	GRANADA	Motril	1,221	1,436
7	PLENERGY	MADRID	Ciempozuelos	1,224	1,363
8	BALLENOIL	CANTABRIA	Piélagos	1,225	1,394
9	PETROPRIX BEZANA	CANTABRIA	Santa Cruz de Bezana	1,226	1,306
9	PLENERGY	SEVILLA	Utrera	1,226	1,367

Fuente: Dirección de Energía, CNMC

Figura 26: Top 10 gasolineras más baratas Gasóleo A. Península y Baleares. Enero 2026

Ranking	RÓTULO	PROVINCIA	MUNICIPIO	Promedio PVP Diario GOA (€/lt)	Promedio PVP Diario Municipio (€/lt)
1	PLENERGY	PONTEVEDRA	Vilanova de Arousa	1,152	1,327
2	PLENERGY	PONTEVEDRA	Meaño	1,154	1,212
3	BALLENOIL	CÁDIZ	Chiclana de la Frontera	1,157	1,327
3	BALLENOIL	CÁDIZ	Chiclana de la Frontera	1,157	1,327
3	BALLENOIL	CÁDIZ	Chiclana de la Frontera	1,157	1,327
3	BALLENOIL	CÁDIZ	San Fernando	1,157	1,259
3	BALLENOIL	CÁDIZ	San Fernando	1,157	1,259
3	BALLENOIL	CÁDIZ	San Fernando	1,157	1,259
3	BALLENOIL	CÁDIZ	San Fernando	1,157	1,259
11	PETROPRIX	CÁDIZ	Chiclana de la Frontera	1,158	1,327

Fuente: Dirección de Energía, CNMC

Figura 27: Top 10 gasolineras más caras Gasolina 95. Península y Baleares. Enero 2026

Ranking	RÓTULO	PROVINCIA	MUNICIPIO	Promedio PVP Diario GNA95 (€/lt)	Promedio PVP Diario Municipio (€/lt)
1	PRIMAFRIO	MURCIA	Alhama de Murcia	1,877	1,492
2	BLANCA	BARCELONA	Montseny	1,799	1,799
2	FC GO	CÓRDOBA	Cabra	1,799	1,476
4	MOEVE	BALEARS (ILLES)	Mahón	1,785	1,478
5	(SIN RÓTULO)	JAÉN	Santo Tomé	1,750	1,631
5	URLAVE	BURGOS	Burgos	1,750	1,468
7	REPSOL	BADAJOS	Badajoz	1,748	1,451
8	REPSOL	CASTELLÓN / CASTELLÓ	Vistabella del Maestrazgo	1,732	1,732
9	GMR	CASTELLÓN / CASTELLÓ	Onda	1,700	1,375
10	AUTOIL VINARÓS	CASTELLÓN / CASTELLÓ	Vinaròs	1,699	1,434
10	REPSOL	ALMERÍA	Tabernas	1,699	1,605
10	SPLASH	ALMERÍA	Ejido (EI)	1,699	1,381

Fuente: Dirección de Energía, CNMC

Figura 28: Top 10 gasolineras más caras Gasóleo A. Península y Baleares. Enero 2026

Ranking	RÓTULO	PROVINCIA	MUNICIPIO	Promedio PVP Diario GOA (€/lt)	Promedio PVP Diario Municipio (€/lt)
1	PRIMAFRIO	HUELVA	Lepe	1,877	1,376
1	PRIMAFRIO	MURCIA	Alhama de Murcia	1,877	1,429
3	CEPSA SAN FERNANDO 365	MADRID	San Fernando de Henares	1,709	1,472
4	URLAVE	BURGOS	Burgos	1,700	1,424
5	BLANCA	BARCELONA	Montseny	1,699	1,699
5	MOEVE	BALEARS (ILLES)	Mahón	1,699	1,447
5	MOEVE	BALEARS (ILLES)	Mahón	1,699	1,447
8	REPSOL	BADAJOZ	Badajoz	1,672	1,380
9	E.S. MIRASIERRA	GRANADA	Baza	1,650	1,464
10	REPSOL	CASTELLÓN / CASTELLÓ	Vistabella del Maestrazgo	1,644	1,644

Fuente: Dirección de Energía, CNMC

8. ANÁLISIS DE PRECIOS DE VENTA AL PÚBLICO Y MÁRGENES BRUTOS POR OPERADOR

8.1. Precios de venta al público por operador y situación

PENÍNSULA Y BALEARES

En enero de 2026, las estaciones de la red de MOEVE¹⁰ fueron las que marcaron los precios más elevados, seguidas de las de BP y REPSOL. Los precios más bajos se registraron en las instalaciones de MOEVE-BALLENOIL, seguidas de las INDEPENDIENTES.

Los precios promedio de los operadores con capacidad de refino en España fueron superiores a los de otros operadores con redes destacadas como GALP ENERGÍA ESPAÑA y DISA PENÍNSULA. El grupo RESTO OPERADORES marcó precios más bajos que los otros operadores al por mayor analizados, con la excepción de MOEVE-BALLENOIL cuyos precios fueron notablemente inferiores a los de este grupo.

La horquilla de variación de precios promedio¹¹ aumentó con respecto al mes anterior hasta los 20,4 c€/lt para la gasolina 95 y hasta los 22,5 c€/lt para el gasóleo A.

¹⁰ MOEVE adquirió en 2024 la red independiente BALLENOIL. Los precios promedio mostrados para MOEVE en las figuras 29, 31 y 32 no incluyen los precios de las instalaciones de MOEVE-BALLENOIL los cuales se analizan de forma diferenciada en las mismas figuras.

¹¹ Para la gasolina 95: diferencia entre el precio promedio máximo (MOEVE) y el precio promedio mínimo (MOEVE-BALLENOIL). Para el gasóleo A: diferencia entre el precio promedio máximo (MOEVE) y precio promedio mínimo (MOEVE-BALLENOIL).

En un contexto de disminución de precios en gasolina 95, los mayores descensos tuvieron lugar en las instalaciones de MOEVE-BALLENOIL y en RESTO OPERADORES, seguidas de DISA PENÍNSULA e INDEPENDIENTES. La red que menos redujo sus precios fue la de REPSOL.

Para el gasóleo A, también en un entorno de disminución de precios, los más acusados se registraron en las instalaciones de MOEVE-BALLENOIL, seguidas de RESTO OPERADORES y DISA PENÍNSULA. Las reducciones menos notables tuvieron lugar en las estaciones de REPSOL, al igual que en gasolina 95.

Figura 29: Precios medios (€/lt) en redes de operadores. Península y Baleares. Enero 2026

OPERADORES AL POR MAYOR				
	Gna 95		GoA	
	PVP medio €/lt	Diferencia vs. Mes anterior c€/lt.	PVP medio €/lt	Diferencia vs. Mes anterior c€/lt.
REPSOL	1,515	-0,8	1,476	-1,0
MOEVE	1,525	-1,4	1,483	-1,9
BP	1,519	-1,4	1,474	-1,7
DISA PENÍNSULA	1,446	-2,3	1,393	-2,8
GALP ENERGÍA	1,458	-1,5	1,413	-1,8
MOEVE-BALLENOIL	1,321	-2,7	1,258	-3,2
RESTO OPERADORES	1,441	-2,5	1,390	-2,9

Nota: Los precios promedio de MOEVE no incluyen los precios de las estaciones de servicio de rótulo BALLENOIL adquiridas por el operador, los cuales se analizan de forma diferenciada bajo el grupo MOEVE-BALLENOIL.

Fuente: Dirección de Energía, CNMC

Figura 30: Precios medios (€/lt) en instalaciones independientes. Península y Baleares. Enero 2026

INDEPENDIENTES				
	Gna 95		GoA	
	PVP medio €/lt	Diferencia vs. Mes anterior c€/lt.	PVP medio €/lt	Diferencia vs. Mes anterior c€/lt.
TOTAL INDEPENDIENTES	1,376	-2,3	1,318	-2,5
SÓLO HIPERS	1,357	-2,9	1,297	-3,1

Fuente: Dirección de Energía, CNMC

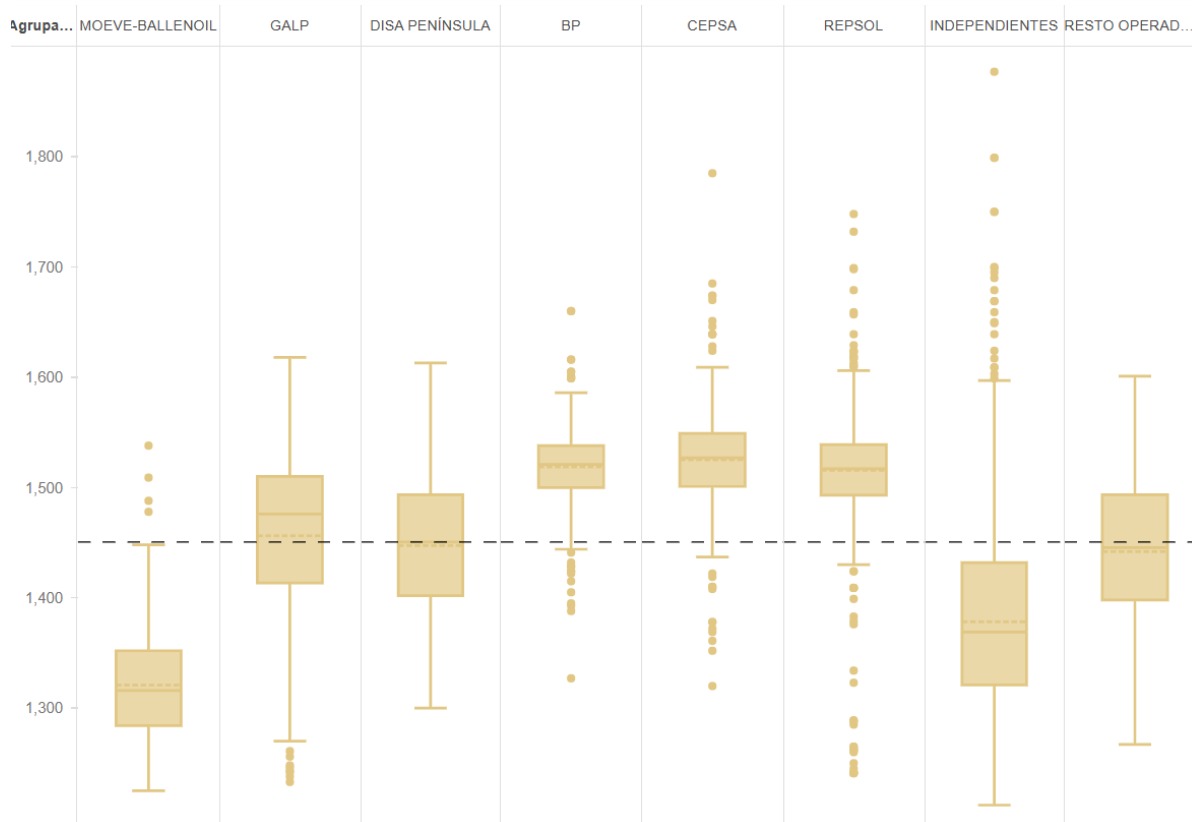
En enero de 2026, la diferencia promedio entre las estaciones de servicio integradas en redes de operadores¹² y las instalaciones independientes aumentó, por cuarto

¹² Incluidas las instalaciones de MOEVE-BALLENOIL.

mes consecutivo, hasta los 8,5 c€/lt para la gasolina 95 y los 9,4 c€/lt para el gasóleo A.

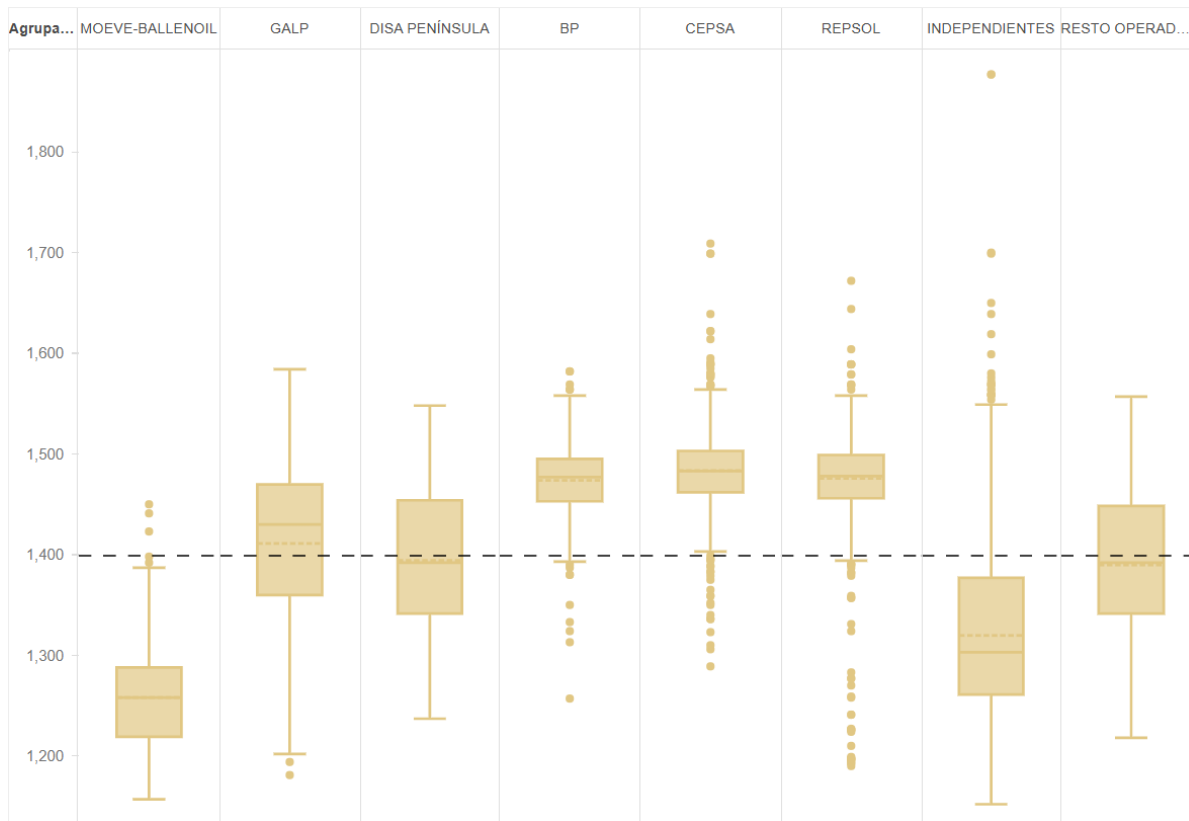
El PVP medio establecido en los hipermercados fue inferior al del conjunto de INDEPENDIENTES para ambos carburantes.

Figura 31: Diagrama box-plot de los precios de venta al público de las estaciones de servicio de cada operador e independientes en Península y Baleares. Gasolina 95. Enero 2026



Fuente: Dirección de Energía, CNMC

Figura 32: Diagrama box-plot de los precios de venta al público de las estaciones de servicio de cada operador e independientes en Península y Baleares. Gasóleo A. Enero 2026



Fuente: Dirección de Energía, CNMC

Nota Figuras 31 y 32: diagrama box-plot o también denominado diagrama de cajas o bigotes. Para cada operador/grupo de independientes se representa el precio medio del mes analizado de cada una de las estaciones de servicio con disponibilidad de precios integradas en su red de distribución en Península y Baleares (por ejemplo, en la vertical de un operador X con N estaciones de servicio con precios disponibles en Península y Baleares se representa un total de N puntos, que son los precios medios del mes analizado de cada una de sus N instalaciones).

Para cada operador/grupo de independientes, el diagrama consta de una estructura central rectangular (denominada “caja”) y de dos estructuras lineales que se ubican en la parte inferior y superior de la caja (denominadas “bigotes”). Los N precios del operador/grupo de independientes se ubican por lo general entre la caja y los dos bigotes. En concreto, en la caja tienen cabida los precios de la mitad de las estaciones de servicio del operador/grupo de independientes (50% de los N precios) y en cada uno de los bigotes la cuarta parte de las instalaciones (25% de los N precios en cada bigote). La distancia entre los extremos de ambos bigotes muestra el rango de variación de precios en la red del operador/grupo de independientes. La longitud de los bigotes, junto con la altura de la caja, permiten extraer conclusiones sobre el nivel de concentración de precios en cada red de distribución (las redes con más variabilidad de precios son aquellas que presentan cajas y bigotes más amplios).

Los puntos que, en ocasiones, se observan por encima o por debajo de los extremos de los bigotes se denominan “outlayers” o valores periféricos y responden a las estaciones de servicio que muestran unos precios promedio mensuales que se diferencian notablemente del resto de las instalaciones de suministro de la red de distribución a la que pertenecen/grupo de independientes.

Dentro de cada caja se observa una línea continua y otra discontinua. La línea continua representa la mediana, es decir, el precio que deja por encima y por debajo el mismo número de instalaciones, mientras que la línea discontinua es el precio

promedio mensual del carburante en cuestión en la red de distribución del operador/grupo de independientes (el promedio detallado en las figuras 29 y 30). Por su parte, la línea discontinua que cruza todo el diagrama es el precio promedio del carburante en cuestión en Península y Baleares en el mes de análisis.

Los precios promedio de MOEVE no incluyen los precios de las estaciones de servicio de rótulo BALLENOIL adquiridas por el operador, los cuales se analizan de forma diferenciada bajo el grupo MOEVE-BALLENOIL.

De los diagramas box-plot se desprende lo siguiente en relación con el mes de enero de 2026 para ambos carburantes:

- El ancho de las cajas de INDEPENDIENTES, GALP, RESTO OPERADORES, MOEVE-BALLENOIL y DISA PENÍNSULA es mayor que el de los operadores al por mayor más relevantes, lo que indica una mayor variabilidad de precios entre las estaciones de servicio que conforman cada uno de estos grupos.
- REPSOL, MOEVE y BP son los operadores con menor dispersión de precios entre sus instalaciones, como denota el hecho de que sus cajas sean las más estrechas.
- DISA PENÍNSULA, BP, REPSOL, RESTO OPERADORES, MOEVE-BALLENOIL (solo en gasóleo A) y MOEVE (solo gasolina 95) son los que presentan una mayor simetría en cuanto a la distribución de precios de las estaciones de servicio de sus redes respectivas, existiendo una alta similitud entre el valor medio y la mediana.
- En general, el ancho de las cajas es, en enero de 2026, mayor en gasóleo A que en gasolina 95, lo que indica una mayor dispersión de precios en gasóleo A.
- Como se viene detallando a lo largo de este apartado, las instalaciones del grupo MOEVE-BALLENOIL marcan precios inferiores incluso al promedio del conjunto de estaciones de servicio INDEPENDIENTES.

En las siguientes figuras se incluye el análisis de precios por producto de las principales¹³ marcas de estaciones de servicio INDEPENDIENTES correspondiente al mes de enero de 2026. Para cada marca se indica el número de estaciones de servicio con disponibilidad de precios.

- BONÀREA fue de nuevo la marca independiente que estableció los precios más bajos, seguida de GMOIL para ambos carburantes.
- Los precios más altos en redes independientes tuvieron lugar en la marca VALCARCE seguida de IBERDROEX y AGLA para ambos carburantes.

¹³ Redes de estaciones de servicio con un número significativo de puntos de venta.

- Entre las tres marcas independientes con mayor presencia (PLENERGY, PETROPRIX y CARREFOUR), PETROPRIX y PLENERGY registraron los menores precios mientras que CARREFOUR marcó precios significativamente más elevados.

Figura 33: Precios medios (€/lt) principales rótulos INDEPENDIENTES Gasolina 95. Península y Baleares. Enero 2026

PRINCIPALES MARCAS INDEPENDIENTES Gasolina 95			
	PVP medio €/lt	Diferencia vs. Mes anterior c€/lt.	Número de estaciones de servicio con precios
BONAREA	1,257	-2,4	63
GMOIL	1,265	-3,0	29
PETROPRIX	1,288	-2,3	181
PLENERGY	1,290	-2,4	352
SUPECO	1,299	-3,9	11
FAMILY ENERGY	1,299	-2,4	14
ALCAMPO	1,301	-2,3	55
GASEXPRESS	1,320	-2,5	44
ESCLATOIL	1,330	-2,7	67
PETROLIS INDEPENDENTS PETRO7	1,337	-2,9	12
E.LECLERC	1,345	-3,1	18
AN ENERGÉTICOS	1,349	-3,4	44
ASC CARBURANTES	1,355	-2,4	19
EROSKI	1,355	-3,1	40
EASYGAS	1,356	-2,3	19
PETRONIEVES	1,360	-2,7	21
BEROIL	1,365	-1,3	36
AUTONET	1,376	-2,8	27
PETROMIRALLES	1,378	-3,8	16
FARRUCO	1,411	-1,3	12
CARREFOUR	1,425	-3,1	147
AGLA	1,432	-2,0	66
IBERDOEX	1,463	-2,0	20
VALCARCE	1,470	-1,1	48

Fuente: Dirección de Energía, CNMC

Figura 34: Precios medios (€/lt) principales rótulos INDEPENDIENTES Gasóleo A. Península y Baleares. Enero 2026

PRINCIPALES MARCAS INDEPENDIENTES Gasóleo A			
	PVP medio €/lt	Diferencia vs. Mes anterior c€/lt.	Número de estaciones de servicio con precios
BONAREA	1,208	-1,4	66
GMOIL	1,212	-2,9	29
PLENERGY	1,232	-2,6	352
FAMILY ENERGY	1,232	-2,7	14
PETROPRIX	1,235	-2,7	181
SUPECO	1,239	-3,9	11
ALCAMPO	1,243	-2,8	55
GASEXPRESS	1,246	-3,2	44
ESCLATOIL	1,276	-2,2	67
PETROLIS INDEPENDENTS PETRO7	1,278	-2,9	12
AN ENERGÉTICOS	1,290	-1,7	51
EROSKI	1,293	-3,2	40
EASYGAS	1,294	-2,6	19
E.LECLERC	1,297	-2,7	18
PETROMIRALLES	1,305	-2,5	17
ASC CARBURANTES	1,306	-2,9	19
BEROIL	1,314	-1,2	36
PETRONIEVES	1,322	-2,5	23
AUTONET	1,326	-2,8	27
FARRUCO	1,348	-2,8	12
CARREFOUR	1,364	-3,7	147
AGLA	1,370	-3,2	66
IBERDOEX	1,411	-3,1	20
VALCARCE	1,437	-0,8	52

Fuente: Dirección de Energía, CNMC

Figura 35: Precios medios (€/lt) según situación. Península y Baleares. Enero 2026

	Gna 95		GoA	
	PVP medio €/lt	Diferencia vs. Mes anterior c€/lt.	PVP medio €/lt	Diferencia vs. Mes anterior c€/lt.
SÓLO AUTOPISTAS	1,514	-0,9	1,472	-1,6
SÓLO CARRETERAS	1,476	-1,3	1,429	-1,7

Fuente: Dirección de Energía, CNMC

Los precios establecidos en instalaciones en autopistas fueron superiores a los de las que están ubicadas fuera de estas vías.

TERRITORIOS EXTRA PENINSULARES: CANARIAS, CEUTA Y MELILLA

En **Canarias**, los precios promedio más elevados correspondieron a las redes de DISA RED y DISA RETAIL para ambos carburantes. Las estaciones de servicio INDEPENDIENTES presentaron los precios más bajos.

En un contexto general de aumento de precios, las estaciones de MOEVE, GRUPO INSULAR OCÉANO y DISA RED fueron las que más los elevaron para la gasolina 95 y DISA RED y MOEVE para el gasóleo A. Por el contrario, de forma opuesta a la tendencia generalizada, las estaciones de PETRÓLEOS ARCHIPIÉLAGO, REPSOL y PETROLÍFERA CANARIA disminuyeron los precios para la gasolina 95 y las estaciones de BP, REPSOL y GRUPO INSULAR OCEÁNICO lo hicieron para el gasóleo A.

Figura 36: Precios medios (€/lt) por operador. Canarias. Enero 2026

CANARIAS				
	Gna 95		GoA	
	PVP medio €/lt	Diferencia vs. Mes anterior c€/lt	PVP medio €/lt	Diferencia vs. Mes anterior c€/lt
BP	1,193	0,2	1,182	-0,4
DISA RED DE SERVICIOS PETROLIFEROS	1,214	0,4	1,203	0,3
DISA RETAIL ATLANTICO	1,205	0,1	1,197	0,1
MOEVE	1,161	0,5	1,158	0,3
REPSOL	1,179	-0,2	1,168	-0,2
GRUPO INSULAR OCÉANO	1,150	0,5	1,118	-0,1
PETRÓLEOS ARCHIPIÉLAGO	1,168	-0,5	1,169	0,0
PETROLIFERA CANARIA	1,138	-0,1	1,130	0,0
INDEPENDIENTES	1,053	-0,1	1,053	0,2

Fuente: Dirección de Energía, CNMC

En **Ceuta**, MOEVE marcó los precios más altos y las INDEPENDIENTES los más bajos. En un contexto de disminución de precios, la estaciones DISA RETAIL fueron las que más los redujeron.

Figura 37: Precios medios (€/lt) por operador. Ceuta. Enero 2026

CEUTA				
	Gna 95		GoA	
	PVP medio €/lt	Diferencia vs. Mes anterior c€/lt	PVP medio €/lt	Diferencia vs. Mes anterior c€/lt
DISA RETAIL ATLANTICO	1,304	-3,3	1,309	-3,3
MOEVE	1,308	-2,8	1,313	-2,8
INDEPENDIENTES	1,284	-3,2	1,289	-3,2

Fuente: Dirección de Energía, CNMC

En **Melilla**, la red de BP marcó los precios más elevados de la gasolina 95 y la de BP, junto a DISA RETAIL, los del gasóleo A. Los precios disminuyeron en todas las redes para la gasolina 95, siendo la de BP junto a DISA RETAIL las que registraron una reducción significativamente mayor. En el caso del gasóleo A, BP y DISA RETAIL mantuvieron sus precios estables respecto al mes anterior, y MOEVE los redujo ligeramente.

Figura 38: Precios medios (€/lt) por operador. Melilla. Enero 2026

MELILLA				
	Gna 95		GoA	
	PVP medio €/lt	Diferencia vs. Mes anterior c€/lt	PVP medio €/lt	Diferencia vs. Mes anterior c€/lt
BP	1,169	-1,0	1,099	0,0
DISA RETAIL ATLANTICO	1,168	-1,0	1,099	0,0
MOEVE	1,168	-0,2	1,098	-0,1

Fuente: Dirección de Energía, CNMC

8.2. Margen bruto por operador

En enero de 2026, los valores promedio mensuales más altos del indicador de margen bruto (PAI-Ci) en **Península y Baleares** se registraron, un mes más, en las redes de distribución de MOEVE, BP y REPSOL para ambos carburantes. Los valores más bajos correspondieron a las estaciones de servicio de MOEVE-BALLENOIL, seguidas de las instalaciones INDEPENDIENTES. Los márgenes brutos del grupo OTROS OPERADORES fueron superiores a los de las INDEPENDIENTES pero inferiores a los de los operadores principales.

En un contexto de bajadas del margen bruto, donde la disminución del margen bruto del gasóleo A fue superior a la de la gasolina 95, las estaciones de MOEVE-

BALLENOIL fueron las que más los disminuyeron, seguidas de las de OTROS OPERADORES y DISA PENÍNSULA para ambos carburantes.

Bajo estos parámetros, el margen bruto de los operadores con capacidad de refinado superó los 35 c€/lt en ambos carburantes. Por su parte, el margen bruto de las estaciones MOEVE-BALLENOIL se situó en el entorno de los 20 c€/lt para la gasolina 95 y los 18 c€/lt para el gasóleo A. El margen bruto de las INDEPENDIENTES superó los 24 c€/lt para la gasolina 95 y los 23 c€/lt para el gasóleo A.

Figura 39: PAI-Ci c€/lt por operador. Península y Baleares. Gasolina 95. Enero 2026

	dic-25	ene-26	Variación	Media móvil últimos doce meses
Gasolina 95 E5	c€/lt	c€/lt	c€/lt	c€/lt
BP	36,57	36,01	-0,55	34,57
DISA PENÍNSULA	31,29	30,03	-1,26	29,15
MOEVE	37,10	36,54	-0,56	34,93
REPSOL	35,80	35,72	-0,09	33,88
GALP	31,65	30,99	-0,66	29,91
MOEVE-BALLENOIL	21,32	19,71	-1,61	19,54
OTROS OPERADORES	30,99	29,61	-1,39	28,20
INDEPENDIENTES	25,49	24,25	-1,24	23,61

Nota: Los márgenes brutos promedio de MOEVE no incluyen los márgenes brutos de las estaciones de servicio de rótulo BALLENOIL adquiridas por el operador, los cuales se analizan de forma diferenciada bajo el grupo MOEVE-BALLENOIL.

Fuente: Dirección de Energía, CNMC

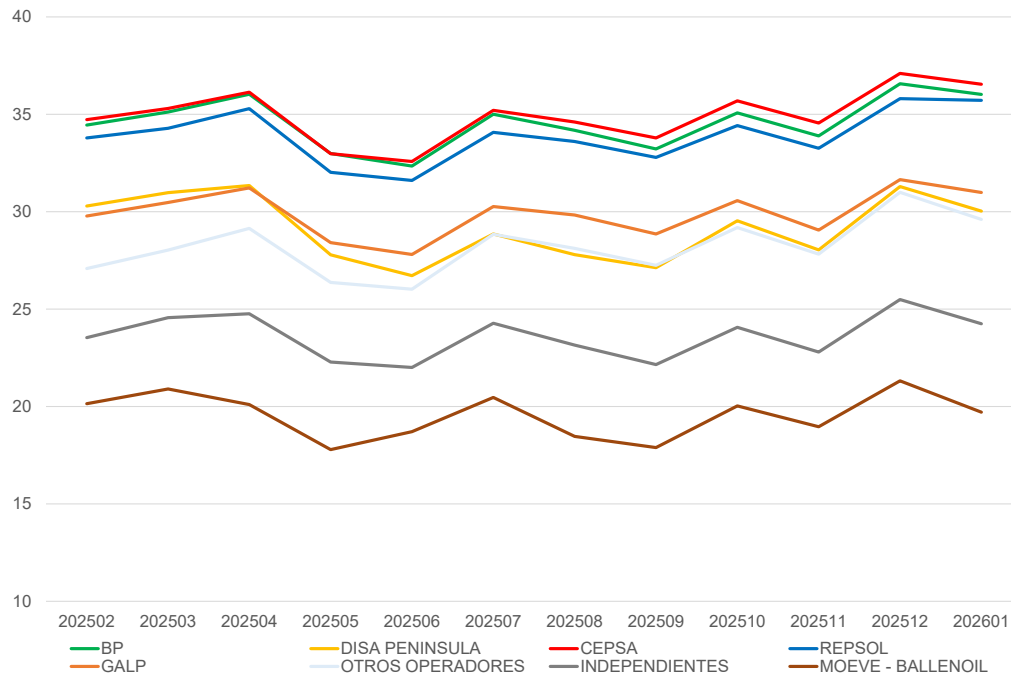
Figura 40: PAI-Ci c€/lt por operador. Península y Baleares. Gasóleo A. Enero 2026

	dic-25	ene-26	Variación	Media móvil últimos doce meses
Gasóleo A habitual	c€/lt	c€/lt	c€/lt	c€/lt
BP	38,38	35,99	-2,39	34,54
DISA PENÍNSULA	32,55	29,29	-3,27	28,84
MOEVE	39,26	36,77	-2,49	35,54
REPSOL	37,98	36,11	-1,87	34,55
GALP	33,37	30,93	-2,45	30,10
MOEVE-BALLENOIL	21,71	18,16	-3,55	18,62
OTROS OPERADORES	32,34	29,00	-3,34	28,19
INDEPENDIENTES	26,11	23,08	-3,03	23,10

Nota: Los márgenes brutos promedio de MOEVE no incluyen los márgenes brutos de las estaciones de servicio de rótulo BALLENOIL adquiridas por el operador, los cuales se analizan de forma diferenciada bajo el grupo MOEVE-BALLENOIL.

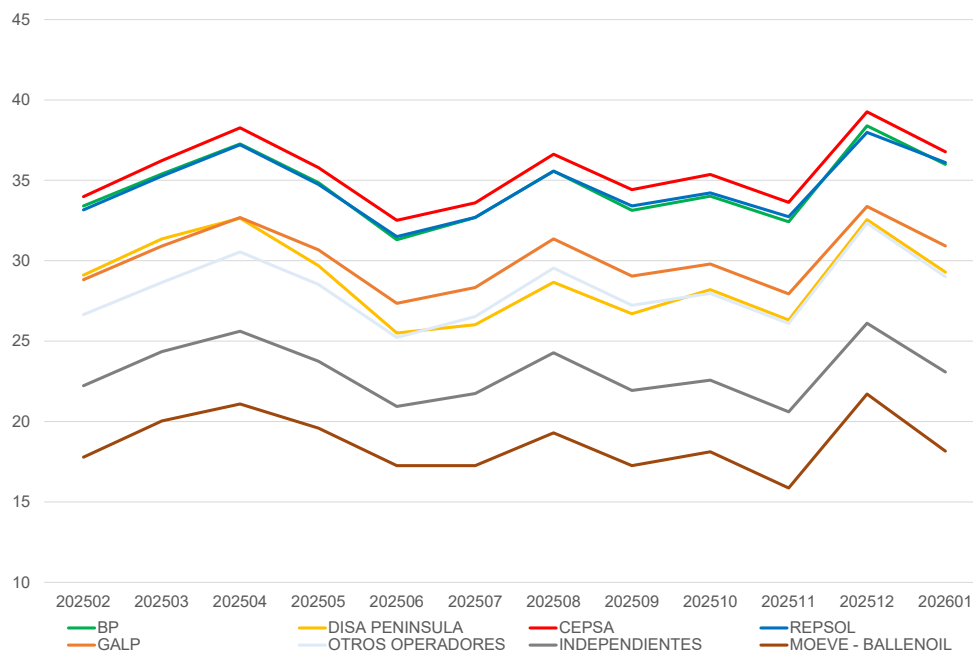
Fuente: Dirección de Energía, CNMC

Figura 41: PAI-Ci c€/lt por operador. Península y Baleares. Gasolina 95 Feb 25 – Ene 26



Fuente: Dirección de Energía, CNMC

Figura 42: PAI-Ci c€/lt por operador. Península y Baleares. Gasóleo A Feb 25 – Ene 26



Fuente: Dirección de Energía, CNMC

[INICIO CONFIDENCIAL]

9. ANÁLISIS DE PRECIOS DE VENTA AL PÚBLICO POR OPERADOR Y VÍNCULO¹⁴

[...]

10. SEGUIMIENTO DE LA LIMITACIÓN ESTABLECIDA POR LA DISPOSICIÓN ADICIONAL CUARTA DE LA LEY 8/2015

[...]

[FIN CONFIDENCIAL]

11. ANÁLISIS DEL CENSO DE ESTACIONES DE SERVICIO

En este apartado se analiza la evolución del Censo de estaciones de servicio en España¹⁵ en los últimos años. Se trata de un epígrafe de actualización semestral, sin perjuicio de que puedan realizarse actualizaciones puntuales adicionales ante cambios significativos en la red.

El último análisis a este respecto puede encontrarse en el Boletín mensual de la distribución de carburantes en estaciones de servicio del mes de diciembre de 2025, disponible [aquí](#).

¹⁴ Sólo se analiza Península y Baleares por ser el área en la que se ha identificado una mayor competencia inter-marca.

¹⁵ Censo de instalaciones de suministro del Ministerio para la Transición Ecológica y el Reto Demográfico, construido a partir de la obligación de información establecida en la Orden ITC/2308/2007, de 25 de julio, por la que se determina la forma de remisión de información al Ministerio de Industria, Turismo y Comercio sobre las actividades de suministro de productos petrolíferos.

12. GLOSARIO Y NOTAS ACLARATORIAS

PVP: Precio de Venta al Público. Media aritmética de los precios (€/litro) de cada estación de servicio operativa. No se realizan ponderaciones por ventas ni se incluyen los precios aplicados a las ventas restringidas a asociados o cooperativistas. No incluyen descuentos de ningún tipo.

PAI: Precio Antes de Impuestos. Se calculan los PAI individuales por estación de servicio y producto. Para ello se detrae de los PVP los impuestos aplicados: IVA e impuesto sobre hidrocarburos (Tipo General y Tipo Especial¹⁶) en el caso de Península y Baleares, IPSI y gravamen complementario en el caso de la Ciudades Autónomas de Ceuta y Melilla e IGIC, impuesto especial, arbitrio canario y exacción de los Cabildos en el caso de la Comunidad Autónoma de Canarias. Una vez obtenidos estos valores se calcula el PAI de la zona correspondiente aplicando una media aritmética como con el PVP.

Ci: Cotización internacional. Se obtiene a partir de la media ponderada de los dos mercados de referencia en Europa, consistente en una combinación del 70% mercado MED (zona mediterránea) y 30% mercado NWE (zona noroeste europea), criterio habitual utilizado por esta Comisión como representativo del consumo promedio en España.

Margen Bruto de distribución (PAI-Ci): Diferencia entre el precio antes de impuestos (PAI) y la cotización internacional de referencia (Ci).

El PAI-Ci comprende todos los costes asociados a la distribución del carburante, desde su origen (refinería o puerto de importación) hasta su destino (estación de servicio), y la rentabilidad del operador mayorista y/o distribuidor minorista. Adicionalmente, incluye otros costes derivados del cumplimiento de diversas obligaciones, como son el mantenimiento de existencias mínimas de seguridad, la aportación al Fondo Nacional de Eficiencia Energética o la comercialización de biocarburantes con fines de transporte, entre otras.

Los tipos de vínculos contractuales entre los operadores al por mayor y los distribuidores minoristas de las instalaciones pertenecientes a sus redes de distribución son los siguientes:

¹⁶ La Ley 6/2018, de 3 de julio, de Presupuestos Generales del Estado para el año 2018, integra, con efectos 1 de enero de 2019, en el “tipo especial” del impuesto sobre hidrocarburos los dos tramos que conformaban el antiguo Impuesto de Ventas Minoristas de Determinados Hidrocarburos (el tramo estatal que mantiene su cuantía en 0,024 €/lt para gasolinas y gasóleo A y el tramo autonómico que se integra con su valor máximo de 0,048 €/lt para gasolinas y gasóleo A).

- **COCO** (Company Owned – Company Operated): Instalaciones de suministro propiedad del operador al por mayor.
- **DOCO** (Dealer Owned – Company Operated): Instalaciones propiedad de un particular quien cede a un operador al por mayor exclusivamente la gestión del punto de venta para explotarla por sí o a través de una sociedad filial especializada.
- **CODO** (Company Owned – Dealer Operated): Instalaciones en las que el operador al por mayor conserva la propiedad del punto de venta, pero tiene cedida la gestión a favor de un tercero en virtud de un contrato de arrendamiento con exclusividad de suministro de los productos del operador.
- **DODO** (Dealer Owned – Dealer Operated): Instalaciones de suministro titularidad de una persona física o jurídica vinculada al operador al por mayor mediante un contrato de suministro en exclusiva que incluye el abanderamiento de la instalación con los signos distintivos de la imagen de marca del suministrador.

Desde marzo de 2018 no se diferencian los vínculos contractuales por tipo de régimen de suministro (comisión - venta en firme) en las instalaciones de vínculo DODO, por carecer de sentido en virtud de lo establecido en el artículo 43 bis de la Ley de Hidrocarburos.