

11 de octubre de 2019

Índice de Precios de Consumo (IPC). Base 2016
Índice de Precios de Consumo Armonizado (IPCA). Base 2015
Septiembre 2019

Principales resultados

- La tasa de variación anual del IPC en el mes de septiembre es del 0,1%, dos décimas por debajo de la registrada el mes anterior.
- La tasa anual de la inflación subyacente aumenta una décima, hasta el 1,0%.
- La variación mensual del índice general es del 0,0%.
- El Índice de Precios de Consumo Armonizado (IPCA) sitúa su tasa anual en el 0,2%, dos décimas inferior a la del mes de agosto.

Evolución anual de los precios de consumo

La tasa anual del Índice de Precios de Consumo (IPC) general en el mes de septiembre es del 0,1%, dos décimas inferior a la registrada el mes anterior.

Los grupos con mayor influencia en la disminución de la tasa anual son:

- **Vivienda**, que registra una variación del -4,8%, un punto y medio por debajo de la de agosto, consecuencia de la bajada de los precios de la *electricidad*, frente a la subida que experimentaron en septiembre de 2018.

Destaca además, aunque en menor magnitud, que los precios del *gasóleo para calefacción* aumentaron más el año pasado que este. Y que los precios del *gas* disminuyen este mes, mientras que se incrementaron en 2018.

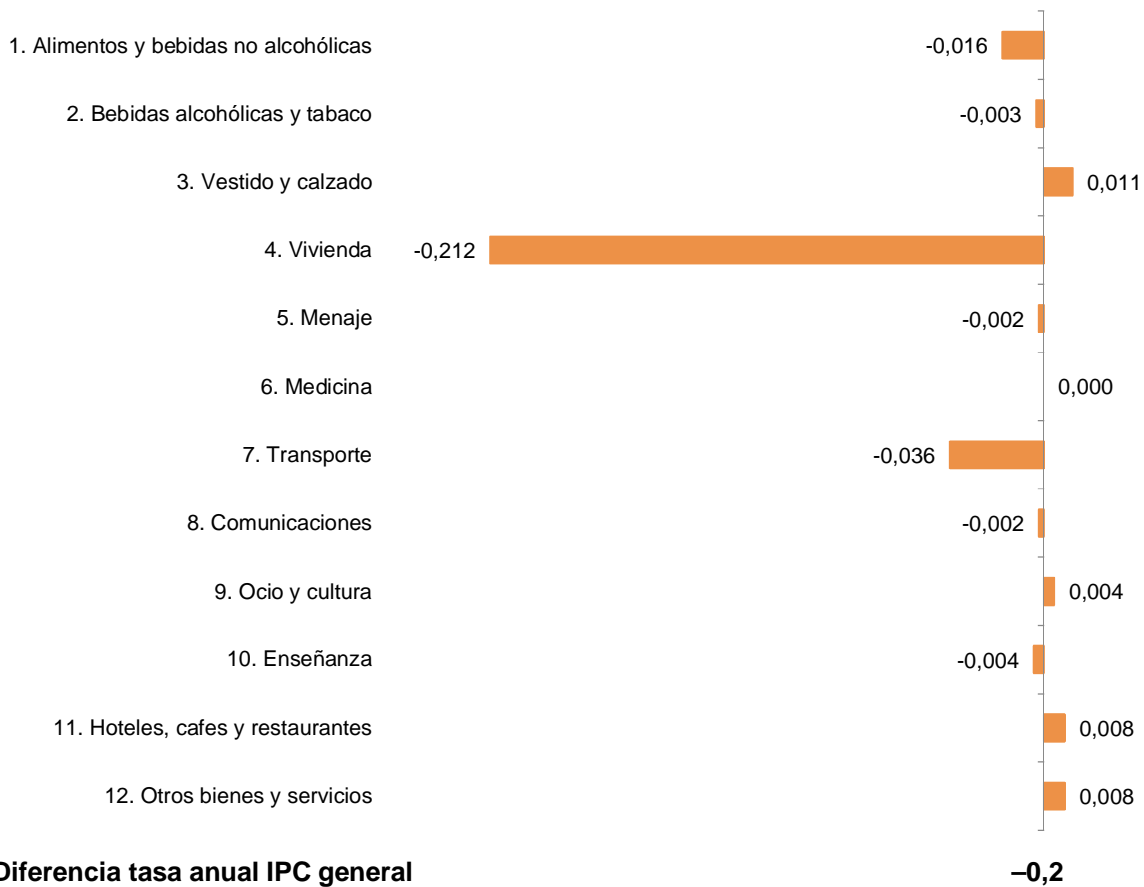
- **Transporte**, que desciende su tasa anual dos décimas, hasta el 0,0%, debido a que los precios de los *carburantes y lubricantes* y, en menor medida, de los automóviles han subido este mes menos que en septiembre de 2018.

Cabe reseñar también, aunque por su influencia positiva, la bajada de los precios del *transporte aéreo de pasajeros*, menor este año que el pasado.

- **Alimentos y bebidas no alcohólicas**, cuya variación desciende una décima y se sitúa en el 0,9%. Destacan en esta evolución los descensos de los precios de las *legumbres y hortalizas* y el *pan y cereales*, frente a los incrementos del año anterior, y la estabilidad de los precios del *pescado y marisco*, que subieron en 2018.

Cabe mencionar además, aunque en sentido contrario, la subida de los precios de las *frutas*, frente a la bajada registrada el año pasado.

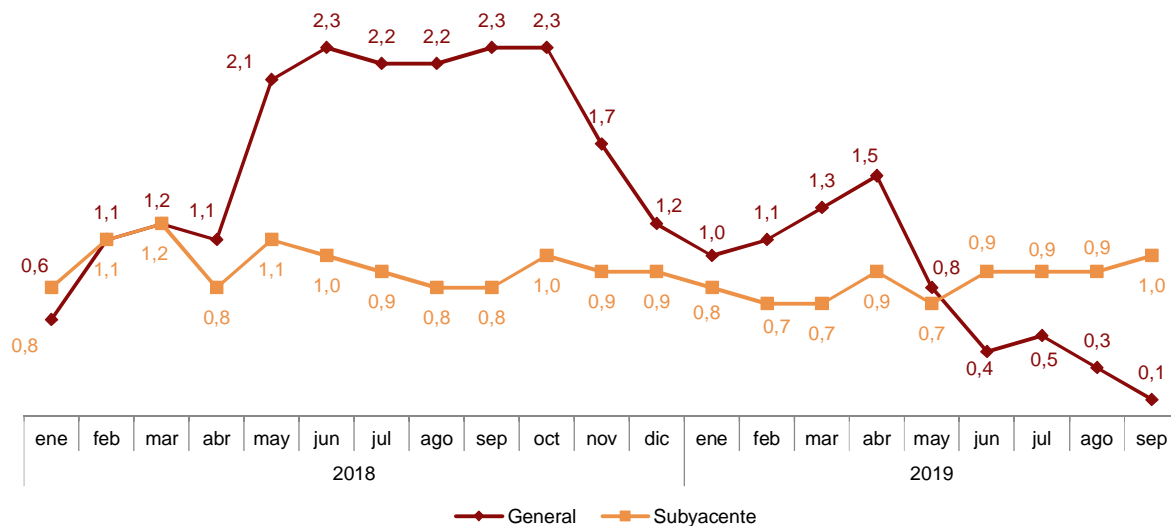
Influencia de los grupos en la tasa anual del IPC



La tasa de variación anual de la inflación subyacente (índice general sin alimentos no elaborados ni productos energéticos) aumenta una décima, hasta el 1,0%, con lo que se sitúa casi un punto por encima de la del IPC general.

Tasa anual del IPC

Índice general y subyacente. Porcentaje

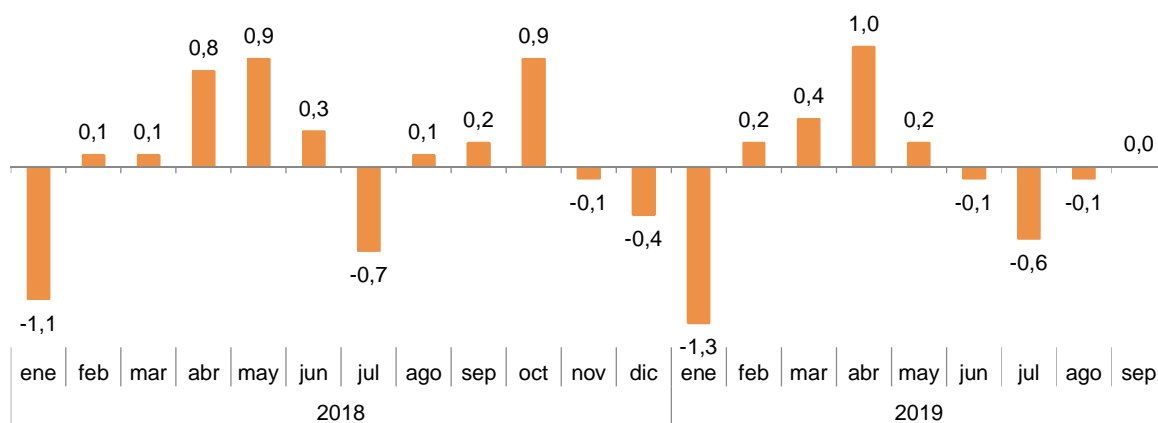


Evolución mensual de los precios de consumo

En septiembre la tasa de variación mensual del IPC general es del 0,0%.

Tasa mensual del IPC

Índice general. Porcentaje



Los grupos con mayor repercusión positiva en el índice general son:

- **Vestido y calzado**, con una tasa del 5,4%, que refleja el comportamiento de los precios tras la finalización del periodo de rebajas y el inicio de la temporada de invierno. Este grupo repercute 0,306 en el IPC general.
- **Transporte**, cuya tasa del 0,2%, que repercute 0,025, se debe principalmente a la subida de los precios de los *carburantes y lubricantes para vehículos personales*.

Por su parte, entre los grupos con repercusión negativa en la tasa mensual del IPC destacan:

- **Ocio y cultura**, con una tasa del -3,1% y una repercusión de -0,266, que se explican casi en su totalidad por el descenso de los precios de los *paquetes turísticos*.
- **Vivienda**, cuya variación del -0,5% repercute -0,065 en el índice general, y es consecuencia de la bajada de los precios de la *electricidad*.
- **Alimentos y bebidas no alcohólicas**, que presenta una tasa del -0,1% y una repercusión de -0,017. Destaca en esta evolución la disminución de los precios del *pan y cereales*.

Cabe reseñar también en este grupo, aunque en sentido contrario, el incremento de los precios de la *carne*.

En un análisis más detallado, se pueden observar las parcelas que más han afectado a la tasa mensual del IPC en el mes de septiembre.

Parcelas con mayor repercusión negativa en la tasa mensual del IPC

Clases	Tasa mensual (%)	Repercusión
Alimentación		
Pan y cereales	-0,5	-0,015
Otras parcelas		
Paquetes turísticos	-13,9	-0,260
Electricidad	-2,1	-0,068
Servicios de alojamiento	-1,4	-0,018

Parcelas con mayor repercusión positiva en la tasa mensual del IPC

Clases	Tasa mensual (%)	Repercusión
Alimentación		
Carne	0,3	0,013
Otras parcelas		
Prendas de vestir	5,7	0,233
Calzado	4,3	0,060
Carburantes y lubricantes para vehículos personales	0,3	0,019
Otros artículos de vestir y artículos de mercería	12,0	0,013
Restauración	0,1	0,013

Resultados por comunidades autónomas. Tasas de variación anual

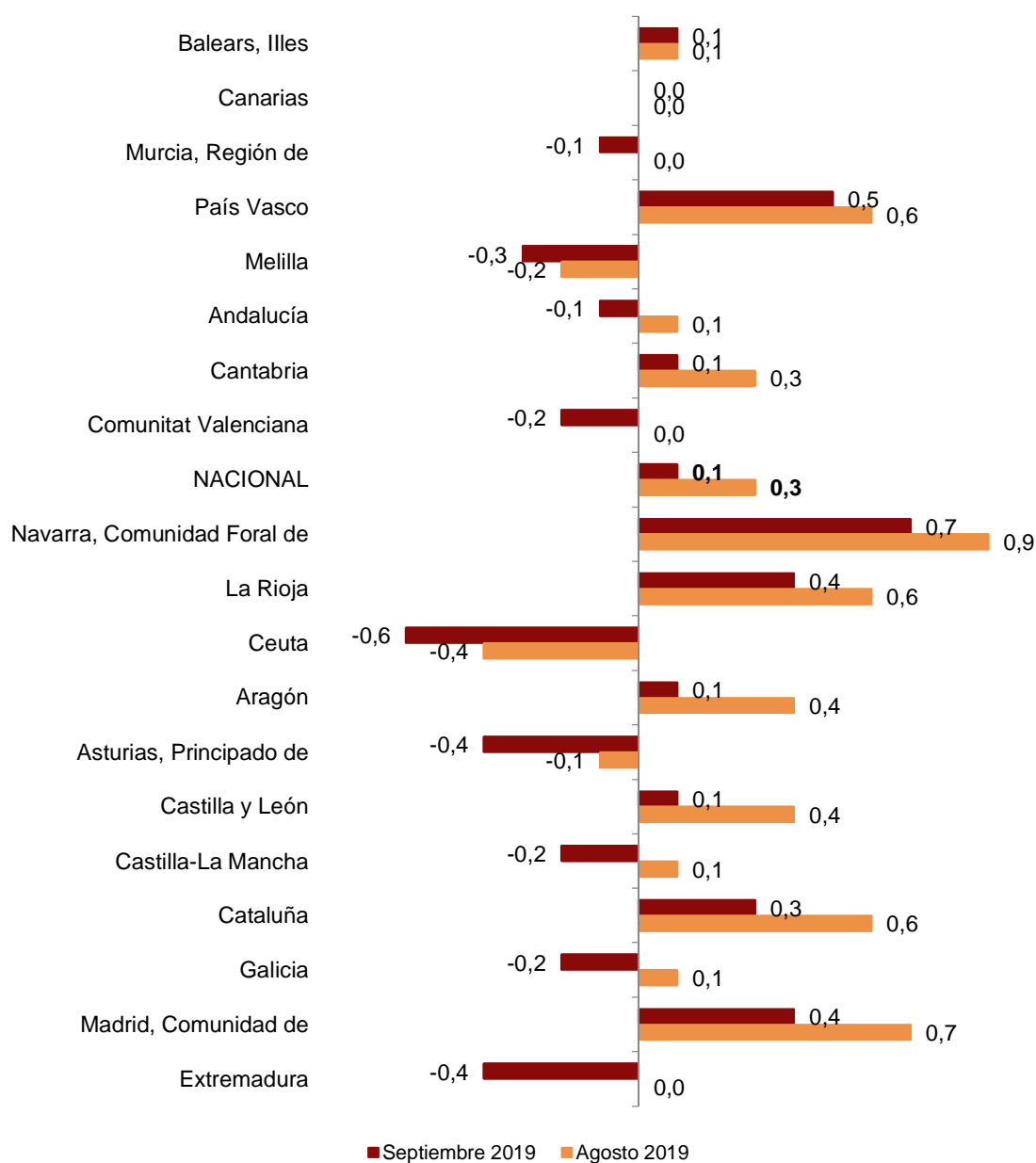
La tasa anual del IPC disminuye en todas las comunidades autónomas en septiembre respecto a agosto, excepto en Illes Balears y Canarias, donde se mantiene.

El mayor descenso se produce en Extremadura, con una bajada de cuatro décimas.

Por su parte, Región de Murcia y País Vasco son las comunidades donde menos disminuye la tasa, con un descenso de una décima en ambas.

Tasas anuales del IPC

Comunidades y ciudades autónomas. Porcentaje



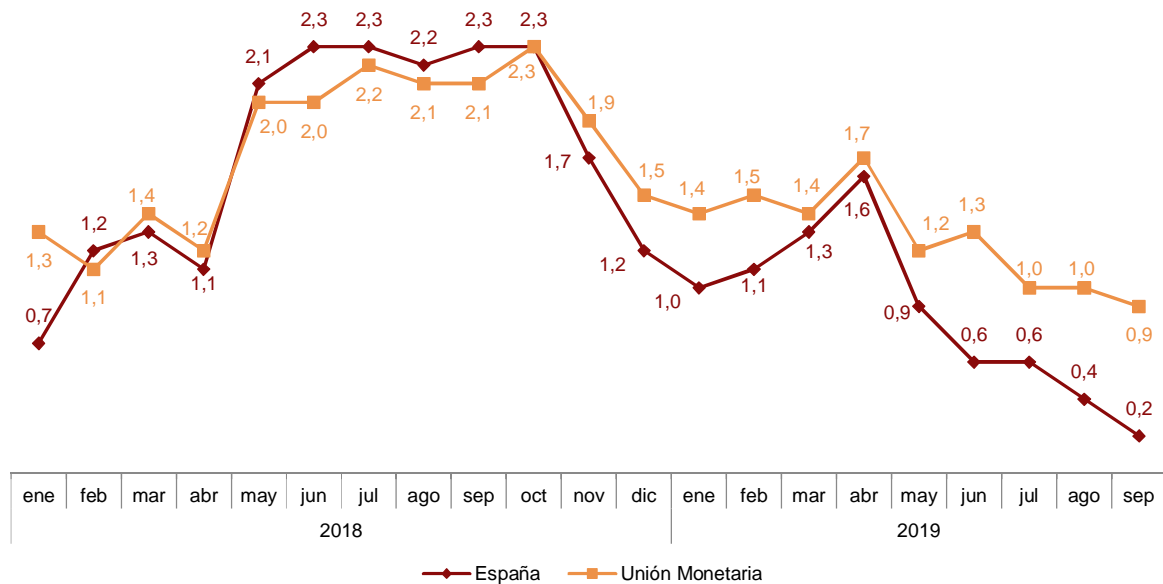
Índice de Precios de Consumo Armonizado (IPCA)

En el mes de septiembre la tasa de variación anual del IPCA se sitúa en el 0,2%, dos décimas menos que la registrada el mes anterior.

La variación mensual del IPCA es del 0,4%.

Evolución anual del IPCA. Base 2015

Índice general. España y Unión Monetaria¹



¹ El último dato de la Unión Monetaria se refiere al indicador adelantado

Índices de Precios de Consumo a Impuestos Constantes

En el mes de septiembre la tasa de variación anual del IPC a Impuestos Constantes (IPC-IC) se sitúa en el 0,0%, una décima por debajo de la registrada por el IPC general.

La tasa de variación mensual del IPC-IC es del 0,0%.

Por su parte, el IPCA a Impuestos Constantes (IPCA-IC) presenta una tasa anual del 0,1%, una décima menor que la del IPCA.

La tasa de variación mensual del IPCA-IC es del 0,4%.

Revisiones y actualización de datos

Los datos publicados hoy son definitivos y no están sujetos a revisiones posteriores. Todos los resultados están disponibles en INEBase.

Nota metodológica

El Índice de Precios de Consumo (IPC) es un indicador coyuntural que mide la evolución de los precios de los bienes y servicios de consumo adquiridos por los hogares residentes en España.

Por su parte, el Índice de Precios de Consumo Armonizado (IPCA) es un indicador cuyo objetivo es proporcionar una medida común de la inflación que permita realizar comparaciones internacionales.

Tipo de encuesta: continua de periodicidad mensual.

Periodo base: 2016 (IPC) y 2015 (IPCA).

Periodo de referencia de las ponderaciones: año anterior al corriente.

Muestra de municipios: 177.

Número de artículos: 479 (IPC) y 478 (IPCA).

Número de observaciones: aproximadamente 220.000 precios mensuales.

Clasificación funcional: ECOICOP.

Método general de cálculo: Laspeyres encadenado.

Método de recogida: agentes entrevistadores en establecimientos y recogida centralizada para artículos especiales.

Para más información se puede consultar la metodología de ambos indicadores en el siguiente enlace:

http://www.ine.es/metodologia/t25/t2530138_16.pdf

El informe metodológico estandarizado del IPC en:

<http://www.ine.es/dynt3/metadatos/es/RespuestaDatos.html?oe=30138>

Y el informe metodológico estandarizado del IPCA en:

<http://www.ine.es/dynt3/metadatos/es/RespuestaDatos.html?oe=30180>

Índice de Precios de Consumo. Base 2016 Septiembre 2019

1. Índices nacionales: general y de grupos

Grupo	Índice	% Variación			Repercusión	
		Mensual	En lo que va de año	Anual	Mensual	En lo que va de año
ÍNDICE GENERAL	104,1	0,0	-0,3	0,1		
1. Alimentos y bebidas no alcohólicas	103,7	-0,1	0,4	0,9	-0,017	0,071
2. Bebidas alcohólicas y tabaco	104,3	0,0	0,8	0,5	0,000	0,022
3. Vestido y calzado	98,1	5,4	-11,6	1,0	0,306	-0,779
4. Vivienda	103,4	-0,5	-4,5	-4,8	-0,065	-0,603
5. Menaje	100,2	0,2	0,0	0,7	0,009	0,000
6. Medicina	101,9	0,1	0,4	0,9	0,002	0,013
7. Transporte	109,5	0,2	3,7	0,0	0,025	0,565
8. Comunicaciones	104,6	0,1	1,3	0,4	0,002	0,047
9. Ocio y cultura	100,5	-3,1	-0,6	0,1	-0,266	-0,047
10. Enseñanza	102,6	0,1	0,2	0,7	0,002	0,003
11. Hoteles, cafés y restaurantes	107,0	0,0	3,0	2,0	-0,003	0,369
12. Otros bienes y servicios	103,3	0,1	0,9	1,4	0,005	0,061

2. Índices nacionales de grupos especiales

Grupo especial	Índice	% Variación		
		Mensual	En lo que va de año	Anual
Alimentos con elaboración, bebidas y tabaco	102,4	-0,1	0,7	0,6
Alimentos sin elaboración	106,9	0,0	-0,1	1,3
Alimentos con bebidas y tabaco	103,8	-0,1	0,4	0,8
Alimentos sin elaboración y productos energéticos	109,9	-0,3	-1,2	-3,6
Bienes industriales	103,0	0,8	-2,8	-2,0
Bienes industriales duraderos	99,1	0,2	-0,5	-0,2
Productos energéticos	111,6	-0,4	-1,8	-6,6
Carburantes y combustibles	117,0	0,2	3,5	-2,1
Bienes industriales sin energía	103,4	1,1	-1,6	-0,2
Bienes industriales sin productos energéticos	99,3	1,4	-3,3	0,4
Servicios	105,1	-0,6	1,7	1,5
Servicios sin alquiler de vivienda	105,2	-0,7	1,7	1,5
Índice general sin alimentos, bebidas y tabaco	104,2	0,0	-0,5	-0,1
Índice general sin alquiler de vivienda	104,1	0,0	-0,3	0,0
Índice general sin productos energéticos	103,2	0,1	-0,1	1,0
INFLACIÓN SUBYACENTE (Índice general sin alimentos no elaborados ni productos energéticos)	102,9	0,1	-0,1	1,0
Índice general sin tabaco	104,1	0,0	-0,3	0,1
Índice general sin servicios	103,4	0,4	-1,6	-0,9
Índice general sin carburantes ni combustibles líquidos	103,1	0,0	-0,8	0,2

3. Índices nacionales de rúbricas

	Índice	Mensual		En lo que va de año		Anual
		% Variación	Repercusión	% Variación	Repercusión	% Variación
01. Cereales y derivados	100,4	-1,0	-0,015	0,2	0,003	0,2
02. Pan	103,0	0,0	0,000	1,3	0,016	1,7
03. Carne de vacuno	103,2	0,4	0,003	0,0	0,000	0,9
04. Carne de ovino	107,0	1,5	0,003	-1,6	-0,003	0,0
05. Carne de porcino	108,1	0,4	0,003	5,0	0,036	4,6
06. Carne de ave	104,0	-0,2	-0,002	1,4	0,010	0,7
07. Otras carnes	105,0	0,2	0,005	2,4	0,050	3,5
08. Pescado fresco y congelado	107,0	-0,4	-0,004	-2,0	-0,021	3,1
09. Crustáceos, moluscos y preparados de pescado	108,1	0,3	0,003	0,7	0,008	0,2
10. Huevos	105,7	-0,2	0,000	-0,7	-0,002	-0,2
11. Leche	98,6	-0,6	-0,004	0,0	0,000	0,1
12. Productos lácteos	102,2	-0,2	-0,003	1,5	0,022	1,5
13. Aceites y grasas	86,3	-0,7	-0,004	-8,3	-0,046	-12,8
14. Frutas frescas	104,1	0,4	0,007	-1,4	-0,024	-4,6
15. Frutas en conserva y frutos secos	98,7	-0,4	-0,001	-0,1	0,000	-1,0
16. Legumbres y hortalizas frescas	111,3	0,5	0,005	-0,9	-0,009	7,2
17. Preparados de legumbres y hortalizas	103,8	-0,5	-0,003	0,1	0,001	-0,1
18. Patatas y sus preparados	109,0	-3,4	-0,011	3,7	0,011	6,0
19. Café, cacao e infusiones	100,3	-0,8	-0,003	-0,9	-0,004	-1,2
20. Azúcar	97,5	-0,7	0,000	0,6	0,000	0,7
21. Otros preparados alimenticios	101,5	-0,1	-0,001	0,5	0,006	1,3
22. Agua mineral, refrescos y zumos	106,2	0,5	0,005	1,7	0,016	2,6
23. Bebidas alcohólicas	106,1	-0,1	-0,001	1,9	0,017	0,8
24. Tabaco	103,6	0,0	0,000	0,3	0,006	0,3
25. Prendas de vestir de hombre	99,8	8,8	0,119	-11,8	-0,197	0,6
26. Prendas de vestir de mujer	97,0	4,0	0,080	-14,1	-0,341	1,5
27. Prendas de vestir de niño y bebé	95,8	4,6	0,034	-10,6	-0,090	1,3
28. Complementos y reparaciones de prendas de vestir	103,6	8,2	0,014	-7,2	-0,014	1,4
29. Calzado de hombre	100,1	4,9	0,026	-6,6	-0,038	1,1
30. Calzado de mujer	97,9	2,9	0,018	-10,0	-0,072	0,9
31. Calzado de niño	94,6	7,0	0,016	-9,7	-0,026	0,2
32. Reparación de calzado	105,2	0,1	0,000	1,4	0,000	1,8
33. Viviendas en alquiler	103,5	0,1	0,003	1,1	0,034	1,5
34. Calefacción, alumbrado y distribución de agua	103,4	-1,1	-0,069	-10,0	-0,658	-10,8
35. Conservación de la vivienda y otros gastos	102,7	0,0	0,001	0,6	0,021	0,8
36. Muebles y revestimientos de suelo	100,7	0,6	0,008	-0,5	-0,006	0,4
37. Textiles y accesorios para el hogar	95,7	1,4	0,007	-3,8	-0,021	-0,3
38. Electrodomésticos y reparaciones	96,9	0,1	0,001	0,3	0,003	0,3
39. Utensilios y herramientas para el hogar	99,7	0,2	0,001	-0,2	-0,001	0,1
40. Artículos no duraderos para el hogar	99,9	-0,7	-0,009	0,1	0,001	0,5
41. Servicios para el hogar	106,2	0,1	0,001	2,2	0,037	2,4
42. Servicios médicos y similares	104,7	0,0	0,001	1,5	0,024	1,7
43. Medicamentos y material terapéutico	100,4	0,1	0,001	0,0	0,000	0,9
44. Transporte personal	110,2	0,2	0,026	3,6	0,520	-0,2
45. Transporte público urbano	101,5	0,1	0,001	0,5	0,004	0,6
46. Transporte público interurbano	102,3	-0,2	-0,002	5,6	0,050	3,7
47. Comunicaciones	104,6	0,1	0,002	1,3	0,047	0,4
48. Objetos recreativos	91,9	-0,1	-0,001	-2,4	-0,052	-2,6
49. Publicaciones	107,0	-0,5	-0,004	2,6	0,018	3,5
50. Esparcimiento	101,5	-0,1	-0,005	0,5	0,016	0,1
51. Educación infantil y primaria	104,2	0,2	0,001	0,2	0,001	0,9
52. Educación secundaria	105,6	1,3	0,004	1,3	0,004	1,9
53. Educación universitaria	101,0	0,0	0,000	0,0	0,000	0,2
54. Otros gastos de enseñanza	104,1	0,0	0,000	0,8	0,004	1,6
55. Artículos de uso personal	98,0	-0,1	-0,003	-0,5	-0,010	0,3
56. Turismo y hostelería	106,9	-1,9	-0,268	2,4	0,327	2,0
57. Otros bienes y servicios no contemplados en otra parte	104,2	0,3	0,012	1,1	0,045	1,6

4. Índices de comunidades autónomas: general y de grupos

(Continúa)

Grupos	Índice	% variación			Índice	% variación			Índice	% variación		
		Mensual	En lo que va de año	Anual		Mensual	En lo que va de año	Anual		Mensual	En lo que va de año	Anual
	Andalucía				Aragón				Asturias, Principado de			
ÍNDICE GENERAL	103,8	0,2	-0,4	-0,1	103,9	0,0	-0,3	0,1	103,2	-0,4	-1,0	-0,4
1. Alimentos y bebidas no alcohólicas	103,4	0,0	0,1	0,5	103,5	-0,3	0,6	1,2	102,6	0,0	-0,2	0,6
2. Bebidas alcohólicas y tabaco	103,4	0,0	0,4	0,3	103,7	0,2	0,4	0,5	103,9	-0,9	0,8	0,3
3. Vestido y calzado	98,1	6,3	-11,5	1,0	98,0	4,6	-10,6	0,8	96,3	3,7	-14,0	0,9
4. Vivienda	102,4	-0,7	-5,7	-6,0	104,2	-0,4	-4,3	-5,0	103,3	-0,5	-4,8	-5,3
5. Menaje	99,4	0,3	-0,2	0,4	98,8	0,0	-0,8	-0,2	99,8	0,0	-0,3	0,4
6. Medicina	101,6	0,0	0,9	1,6	101,8	0,1	1,2	1,5	98,9	-0,1	0,2	-0,5
7. Transporte	109,2	0,2	3,4	-0,3	109,2	0,1	3,8	0,5	108,6	0,1	2,9	-0,3
8. Comunicaciones	104,7	0,1	1,3	0,4	104,8	0,1	1,3	0,5	104,1	0,1	1,1	0,3
9. Ocio y cultura	100,4	-2,1	-0,1	0,1	99,5	-3,0	-1,0	-0,3	99,5	-3,5	-1,4	-0,2
10. Enseñanza	104,3	0,5	0,6	1,3	103,3	0,8	0,8	1,8	102,1	1,2	1,2	-1,0
11. Hoteles, cafés y restaurantes	106,6	0,0	2,7	1,7	108,0	0,2	3,2	2,6	105,4	-2,0	2,0	1,0
12. Otros	102,7	0,2	0,9	1,4	102,5	0,0	0,7	1,4	104,6	0,0	0,7	1,3
	Balears, Illes				Canarias				Cantabria			
ÍNDICE GENERAL	104,1	-0,2	0,2	0,1	103,5	0,3	-0,7	0,0	104,0	-0,4	-0,5	0,1
1. Alimentos y bebidas no alcohólicas	103,7	0,5	0,7	1,4	104,1	0,4	0,4	0,9	103,6	-0,2	0,2	0,5
2. Bebidas alcohólicas y tabaco	103,1	0,2	0,2	-0,4	116,2	0,7	5,5	5,1	103,7	-0,2	0,5	0,1
3. Vestido y calzado	97,4	3,2	-11,7	1,1	96,7	7,5	-10,9	1,0	97,4	3,0	-13,0	1,0
4. Vivienda	104,1	-0,5	-4,2	-4,7	101,6	-0,6	-4,2	-4,6	102,8	-0,5	-4,6	-4,8
5. Menaje	99,5	0,2	-0,7	0,6	97,6	0,1	-0,7	-0,4	99,6	1,0	-1,1	-0,1
6. Medicina	101,4	-0,8	-0,2	-0,7	99,8	0,4	-0,5	0,4	102,7	0,0	1,4	1,7
7. Transporte	106,7	0,1	3,6	-0,3	108,1	0,3	0,9	-0,3	112,5	0,0	5,3	1,3
8. Comunicaciones	105,6	0,0	1,5	0,7	104,6	0,1	1,3	0,4	105,9	0,0	1,5	0,7
9. Ocio y cultura	99,8	-2,3	-0,1	0,7	99,5	-2,3	-1,2	-0,4	97,2	-3,8	-1,6	-1,0
10. Enseñanza	103,5	0,3	0,6	0,0	101,2	0,3	0,4	-0,6	100,8	0,0	0,0	0,0
11. Hoteles, cafés y restaurantes	110,8	-1,8	6,7	2,7	105,8	0,1	1,2	1,9	106,9	-2,2	3,0	2,4
12. Otros	103,8	0,5	0,2	0,5	102,2	-0,2	0,1	0,8	102,3	-0,1	0,1	0,6

4. Índices de comunidades autónomas: general y de grupos

(Continuación)

Grupos	Índice	% variación			Índice	% variación			Índice	% variación		
		Mensual	En lo que va de año	Anual		Mensual	En lo que va de año	Anual		Mensual	En lo que va de año	Anual
	Castilla y León				Castilla-La Mancha				Cataluña			
ÍNDICE GENERAL	104,5	0,2	-0,1	0,1	104,1	0,2	-0,5	-0,2	104,7	-0,2	-0,1	0,3
1. Alimentos y bebidas no alcohólicas	103,7	-0,1	0,3	0,7	104,1	0,0	0,5	1,0	105,3	0,0	1,0	1,5
2. Bebidas alcohólicas y tabaco	103,7	0,1	0,2	0,0	103,9	-0,1	0,4	0,2	104,4	-0,1	1,0	0,6
3. Vestido y calzado	99,4	6,4	-10,8	1,0	97,9	5,4	-12,2	0,9	97,8	4,8	-12,9	1,1
4. Vivienda	104,7	-0,4	-4,6	-5,5	105,3	-0,4	-4,6	-5,9	103,5	-0,4	-3,8	-3,8
5. Menaje	100,5	0,1	0,2	0,6	99,3	0,0	0,1	0,7	101,9	0,2	0,5	1,3
6. Medicina	102,1	0,0	0,3	0,7	101,4	0,1	0,3	0,4	103,0	0,2	0,3	0,9
7. Transporte	111,4	0,2	5,4	1,4	109,0	0,2	3,3	-0,8	109,9	0,0	3,2	-0,6
8. Comunicaciones	104,7	0,1	1,3	0,4	105,3	0,0	1,4	0,6	104,3	0,1	1,2	0,3
9. Ocio y cultura	100,3	-3,1	-0,6	0,4	99,3	-3,0	-0,6	-0,3	101,2	-3,8	-0,3	0,4
10. Enseñanza	102,0	0,4	0,4	0,5	103,1	0,5	0,5	1,5	103,1	0,6	0,8	1,3
11. Hoteles, cafés y restaurantes	106,8	0,5	2,9	1,9	105,9	0,2	2,4	1,9	107,5	-0,7	3,5	2,2
12. Otros	102,7	0,0	0,9	1,1	102,8	0,1	0,9	1,3	105,0	0,1	1,4	1,9
	Comunitat Valenciana				Extremadura				Galicia			
ÍNDICE GENERAL	103,8	-0,1	-0,4	-0,2	103,2	0,1	-0,7	-0,4	103,9	0,0	-0,6	-0,2
1. Alimentos y bebidas no alcohólicas	103,3	-0,1	0,3	0,8	102,2	-0,1	-0,1	0,3	103,0	-0,5	-0,1	0,0
2. Bebidas alcohólicas y tabaco	103,3	-0,1	0,3	-0,1	103,7	0,1	0,6	0,3	104,3	0,0	0,3	-0,4
3. Vestido y calzado	97,0	4,5	-12,1	1,0	97,4	5,9	-11,5	0,9	98,3	5,6	-12,3	0,9
4. Vivienda	102,3	-0,7	-5,6	-6,3	101,7	-0,8	-6,6	-6,9	104,0	-0,6	-4,9	-5,6
5. Menaje	100,0	0,7	-0,3	0,5	99,4	-0,1	0,2	0,6	100,6	0,1	0,3	1,2
6. Medicina	102,0	0,1	-0,1	0,6	100,6	-0,3	-0,3	0,2	103,0	0,1	0,7	1,5
7. Transporte	109,4	0,0	3,1	-1,1	109,8	0,4	4,2	0,1	108,6	0,2	3,0	-0,7
8. Comunicaciones	103,6	0,1	1,0	0,2	104,0	0,1	1,1	0,3	104,5	0,1	1,3	0,4
9. Ocio y cultura	100,9	-2,7	-0,6	0,2	100,0	-2,9	-0,8	-0,4	99,7	-2,7	-0,6	-0,3
10. Enseñanza	101,8	1,1	1,1	1,1	104,5	0,9	1,1	1,6	104,0	0,4	0,4	1,2
11. Hoteles, cafés y restaurantes	107,7	-1,0	3,6	2,3	106,0	0,2	2,4	1,6	107,9	-0,9	3,6	2,5
12. Otros	102,8	0,2	0,8	1,1	102,0	0,0	0,6	1,5	101,9	0,0	0,4	0,9

4. Índices de comunidades autónomas: general y de grupos

(Conclusión)

Grupos	Índice	% variación			Índice	% variación			Índice	% variación		
		Mensual	En lo que va de año	Anual		Mensual	En lo que va de año	Anual		Mensual	En lo que va de año	Anual
	Madrid, Comunidad de				Murcia, Región de				Navarra, C. Foral de			
ÍNDICE GENERAL	104,4	0,2	0,0	0,4	102,9	-0,1	-0,6	-0,1	104,3	-0,1	0,1	0,7
1. Alimentos y bebidas no alcohólicas	103,4	-0,2	-0,1	0,9	102,5	-0,2	0,1	0,6	103,6	0,2	1,8	2,0
2. Bebidas alcohólicas y tabaco	104,6	-0,1	1,0	0,7	103,9	0,0	0,6	0,8	104,0	0,2	0,9	0,7
3. Vestido y calzado	100,0	5,6	-9,0	0,9	96,0	3,8	-13,6	1,1	98,9	5,8	-11,3	1,0
4. Vivienda	104,1	-0,3	-3,4	-3,1	101,0	-0,6	-4,9	-5,3	105,2	-0,3	-3,6	-4,5
5. Menaje	100,8	0,0	0,3	0,9	98,6	0,0	-0,3	-0,2	99,5	-0,6	-0,5	0,8
6. Medicina	101,5	0,1	-0,2	0,5	101,3	-0,2	0,7	2,8	104,3	-0,1	1,6	2,3
7. Transporte	109,7	0,2	4,5	1,1	109,1	0,2	3,7	-1,2	110,1	0,2	5,3	1,2
8. Comunicaciones	105,5	0,0	1,5	0,6	104,4	0,1	1,2	0,3	103,3	0,1	1,0	0,1
9. Ocio y cultura	100,5	-3,4	-1,1	-0,1	99,7	-2,7	-0,1	0,7	100,6	-3,8	0,0	0,3
10. Enseñanza	100,9	-1,6	-1,7	-0,2	103,8	0,2	0,2	1,0	102,9	0,4	0,4	0,9
11. Hoteles, cafés y restaurantes	106,7	2,1	2,4	1,7	104,8	-0,4	1,9	1,6	106,9	-0,4	1,4	2,0
12. Otros	104,4	0,0	1,2	2,0	102,7	0,2	0,8	1,3	102,5	0,0	0,9	2,2
	País Vasco				Rioja, La				Ceuta			
ÍNDICE GENERAL	104,5	0,0	0,3	0,5	103,9	-0,2	-0,5	0,4	102,1	0,4	-1,0	-0,6
1. Alimentos y bebidas no alcohólicas	103,6	-0,2	0,9	1,0	104,6	0,2	2,0	2,8	101,6	0,4	0,4	0,3
2. Bebidas alcohólicas y tabaco	104,1	0,0	0,6	-0,3	104,3	0,2	0,9	0,2	104,3	0,4	-0,5	-0,4
3. Vestido y calzado	99,1	6,4	-10,8	1,1	93,5	2,0	-18,5	1,0	97,2	9,1	-11,1	1,1
4. Vivienda	103,3	-0,5	-4,7	-4,9	102,9	-0,5	-5,4	-5,8	102,4	-0,6	-4,1	-4,5
5. Menaje	101,0	-0,2	0,3	1,3	102,0	0,0	-0,9	0,2	98,4	-0,6	-1,9	-1,2
6. Medicina	102,0	0,0	0,9	0,7	101,3	0,3	1,3	1,6	101,3	-0,1	-0,5	-0,4
7. Transporte	111,2	0,3	5,4	1,6	110,7	0,4	5,3	1,2	107,9	0,7	3,1	-1,3
8. Comunicaciones	104,9	0,1	1,3	0,5	104,3	0,1	1,2	0,3	107,4	0,0	1,9	1,1
9. Ocio y cultura	101,5	-3,3	0,0	0,9	100,3	-3,5	-0,9	0,3	99,1	-2,5	-1,9	-1,0
10. Enseñanza	103,7	0,6	0,6	1,0	103,3	0,3	0,3	0,7	103,0	0,0	0,0	1,4
11. Hoteles, cafés y restaurantes	107,2	-0,4	3,7	2,0	105,7	0,0	2,2	1,6	101,8	-0,6	0,4	0,6
12. Otros	102,9	-0,2	0,9	1,4	101,8	-0,2	0,5	0,9	100,5	-0,2	0,0	0,5
	Melilla											
ÍNDICE GENERAL	102,8	0,6	-0,6	-0,3								
1. Alimentos y bebidas no alcohólicas	102,6	0,1	0,9	-0,2								
2. Bebidas alcohólicas y tabaco	103,7	0,2	0,5	0,6								
3. Vestido y calzado	99,9	11,3	-10,1	0,7								
4. Vivienda	104,3	-0,7	-4,9	-3,9								
5. Menaje	102,2	0,3	0,1	0,3								
6. Medicina	102,4	0,1	1,8	1,9								
7. Transporte	104,5	0,7	3,9	-1,2								
8. Comunicaciones	104,1	0,1	1,1	0,3								
9. Ocio y cultura	99,0	-3,3	-2,0	-0,3								
10. Enseñanza	101,6	0,0	0,0	0,4								
11. Hoteles, cafés y restaurantes	104,9	-0,5	1,4	1,9								
12. Otros	100,0	0,1	0,1	-0,7								

Índice de Precios de Consumo a Impuestos Constantes

Base 2016

Septiembre 2019

1. Índices nacionales a impuestos constantes: general y grupos

Grupo	Índice	% Variación	
		Mensual	Anual
ÍNDICE GENERAL A IMPUESTOS CONSTANTES	104,1	0,0	0,0
1. Alimentos y bebidas no alcohólicas	103,7	-0,1	0,9
2. Bebidas alcohólicas y tabaco	104,3	0,0	0,5
3. Vestido y calzado	98,1	5,4	1,0
4. Vivienda	103,3	-0,5	-4,8
5. Menaje	100,2	0,2	0,7
6. Medicina	101,9	0,1	0,9
7. Transporte	109,0	0,2	-0,5
8. Comunicaciones	104,6	0,1	0,4
9. Ocio y cultura	101,0	-3,1	0,1
10. Enseñanza	102,6	0,1	0,7
11. Hoteles, cafés y restaurantes	107,0	0,0	2,0
12. Otros bienes y servicios	103,3	0,1	1,4

2. Índices nacionales a impuestos constantes: general y grupos especiales

Grupo especial	Índice	% Variación	
		Mensual	Anual
ÍNDICE GENERAL A IMPUESTOS CONSTANTES	104,1	0,0	0,0
Alimentos con elaboración, bebidas y tabaco	102,4	-0,1	0,6
Alimentos sin elaboración	106,9	0,0	1,3
Alimentos con bebidas y tabaco	103,8	-0,1	0,8
Alimentos sin elaboración y productos energéticos	109,4	-0,3	-4,1
Bienes industriales	102,7	0,8	-2,2
Bienes industriales duraderos	99,1	0,2	-0,2
Productos energéticos	110,7	-0,4	-7,3
Carburantes y combustibles	115,8	0,2	-3,2
Bienes industriales sin energía	103,2	1,1	-0,5
Bienes industriales sin productos energéticos	99,3	1,4	0,4
Servicios	105,2	-0,6	1,5
Servicios sin alquiler de vivienda	105,3	-0,7	1,5
Índice general sin alimentos, bebidas y tabaco	104,1	0,0	-0,2
Índice general sin alquiler de vivienda	104,1	0,0	-0,1
Índice general sin productos energéticos	103,2	0,1	1,0
INFLACIÓN SUBYACENTE (Índice general sin alimentos no elaborados ni productos energéticos)	102,9	0,1	1,0
Índice general sin tabaco	104,1	0,0	0,0
Índice general sin servicios	103,2	0,4	-1,1
Índice general sin carburantes ni combustibles líquidos	103,1	0,0	0,2
ÍNDICE GENERAL A IMPUESTOS Y SUBVENCIONES CONSTANTES	104,1	0,0	0,0

Índice de Precios de Consumo Armonizado, 2015=100 Septiembre 2019

1. Índices nacionales: general y de grupos

Grupo	Índice	% Variación	
		Mensual	Anual
ÍNDICE GENERAL	104,28	0,4	0,2
1. Alimentos y bebidas no alcohólicas	105,18	-0,1	0,9
2. Bebidas alcohólicas y tabaco	104,85	0,0	0,5
3. Vestido y calzado	102,85	13,4	1,4
4. Vivienda	99,08	-0,5	-4,7
5. Menaje	100,36	0,2	0,7
6. Medicina	102,27	0,0	0,9
7. Transporte	106,16	0,2	0,1
8. Comunicaciones	107,38	0,1	0,4
9. Ocio y cultura	99,21	-3,7	0,1
10. Enseñanza	103,25	0,1	0,7
11. Hoteles, cafés y restaurantes	109,33	-0,1	2,0
12. Otros	104,69	0,1	1,6

2. Índice nacional y a impuestos constantes

General	Índice	% Variación	
		Mensual	Anual
IPCA a Impuestos Constantes	104,24	0,4	0,1
IPCA	104,28	0,4	0,2

Más información en **INEbase** – www.ine.es Todas las notas de prensa en: www.ine.es/prensa/prensa.htm

Gabinete de prensa: Teléfonos: 91 583 93 63 / 94 08 – Fax: 91 583 90 87 - gprensa@ine.es

Área de información: Teléfono: 91 583 91 00 – Fax: 91 583 91 58 – www.ine.es/infoine