

14 de noviembre de 2019

Índice de Precios de Consumo (IPC). Base 2016
Índice de Precios de Consumo Armonizado (IPCA). Base 2015
Octubre 2019

Principales resultados

- La tasa de variación anual del IPC en el mes de octubre es del 0,1%, la misma que la registrada el mes anterior.
- La tasa anual de la inflación subyacente se mantiene en el 1,0%.
- La variación mensual del índice general es del 1,0%.
- El Índice de Precios de Consumo Armonizado (IPCA) sitúa su tasa anual en el 0,2%, la misma que la del mes de septiembre.

Evolución anual de los precios de consumo

La tasa anual del Índice de Precios de Consumo (IPC) general en el mes de octubre es del 0,1%, la misma que la registrada el mes anterior.

Los grupos con mayor influencia positiva en el mantenimiento de la tasa anual son:

- **Vivienda**, que registra una variación del -3,9%, casi un punto por encima de la de septiembre, a consecuencia de la subida de los precios de la *electricidad* este mes, frente a la bajada que experimentaron en octubre de 2018.

Destaca también, aunque en sentido contrario, la disminución de los precios del *gas*, que se incrementaron el año pasado.

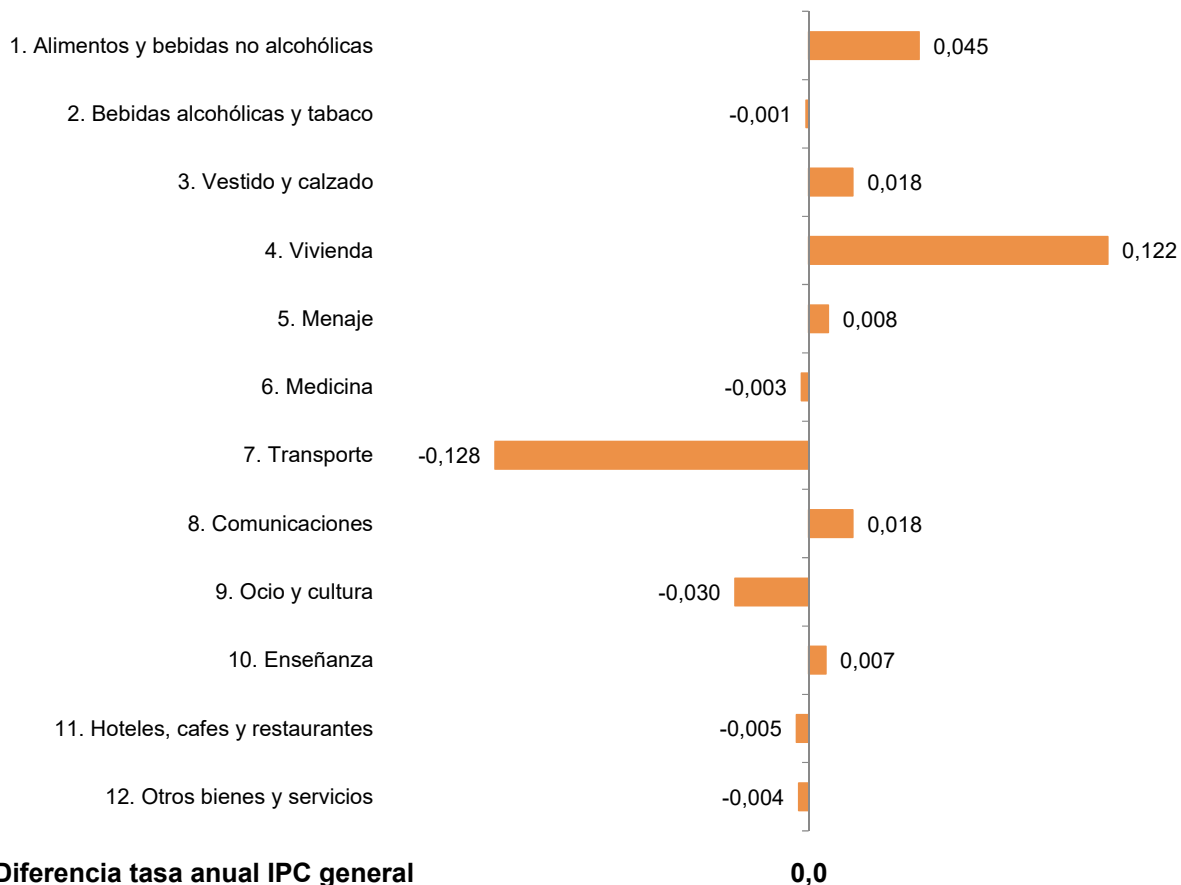
- **Alimentos y bebidas no alcohólicas**, cuya tasa anual aumenta tres décimas y se sitúa en el 1,2%, debido a que los precios de las *frutas* suben este mes más de lo que lo hicieron en 2018.

Cabe mencionar además, pero por su influencia negativa, que los precios de las *legumbres y hortalizas* se mantienen estables este mes, mientras que se incrementaron el año pasado.

Por su parte, los grupos que destacan por su influencia negativa son:

- **Transporte**, que desciende su variación ocho décimas, hasta el -0,8%, a causa de que los precios de los *carburantes y lubricantes* y, en menor medida, del *transporte aéreo de pasajeros*, bajan este mes y subieron en octubre de 2018.
- **Ocio y cultura**, con una tasa del -0,2%, tres décimas menos que en septiembre, motivada porque los precios de los *paquetes turísticos* disminuyen este mes más que en octubre del año pasado.

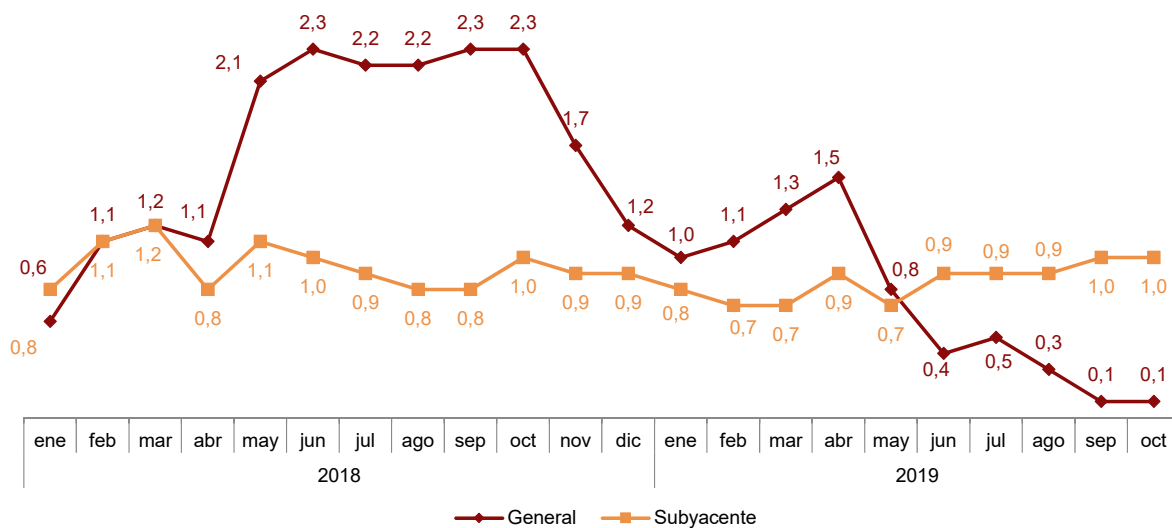
Influencia de los grupos en la tasa anual del IPC



La tasa de variación anual de la inflación subyacente (índice general sin alimentos no elaborados ni productos energéticos) se mantiene en el 1,0%, con lo que continúa casi un punto por encima de la del IPC general.

Tasa anual del IPC

Índice general y subyacente. Porcentaje

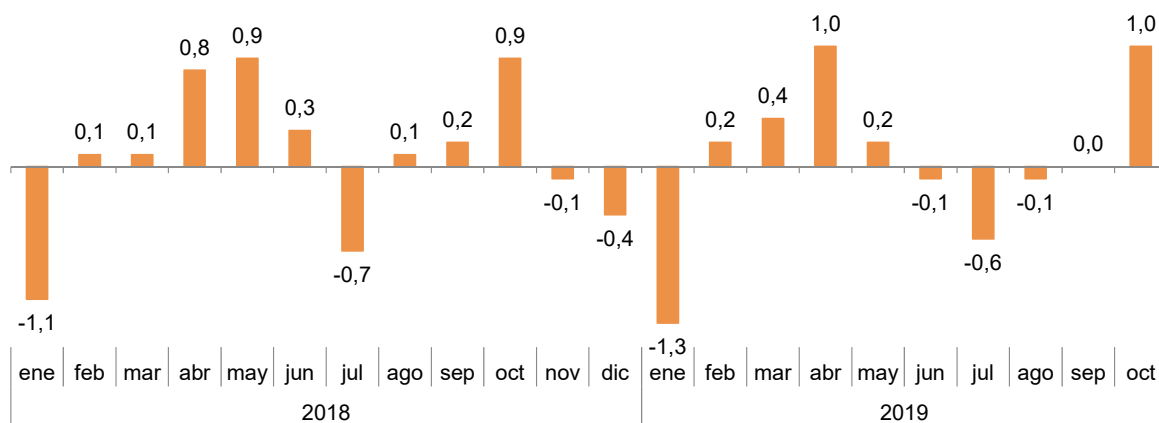


Evolución mensual de los precios de consumo

En octubre la tasa de variación mensual del IPC general es del 1,0%.

Tasa mensual del IPC

Índice general. Porcentaje



Los grupos con mayor repercusión positiva en el índice general son:

- **Vestido y calzado**, con una tasa del 11,2%, que recoge el comportamiento de los precios en la nueva temporada de invierno. Este grupo repercute 0,666 en el IPC general.
- **Alimentos y bebidas no alcohólicas**, que presenta una tasa del 1,5% y una repercusión de 0,283, debidas casi en su totalidad a la subida de los precios de las *frutas*.
- **Vivienda**, cuya variación del 1,1% repercute 0,135 en el índice general, y es consecuencia del aumento de los precios de la *electricidad*.

Por su parte, entre los grupos con repercusión negativa en la tasa mensual del IPC destacan:

- **Ocio y cultura**, con una tasa del -0,9% y una repercusión de -0,078, que se explican fundamentalmente por el descenso de los precios de los *paquetes turísticos*.
- **Hoteles, cafés y restaurantes**, cuya variación del -0,4% está causado por la bajada de los precios de los *servicios de alojamiento*. La repercusión de este grupo en el índice general es -0,052.
- **Transporte**, que refleja una tasa del -0,2% y una repercusión de -0,030, debidas a la disminución de los precios de los *carburantes y lubricantes para vehículos personales* y el *transporte aéreo de pasajeros*.

En un análisis más detallado, se pueden observar las parcelas que más han afectado a la tasa mensual del IPC en el mes de octubre.

Parcelas con mayor repercusión negativa en la tasa mensual del IPC

Clases	Tasa mensual (%)	Repercusión
Alimentación		
Legumbres y hortalizas	-0,4	-0,006
Otras parcelas		
Paquetes turísticos	-5,7	-0,092
Servicios de alojamiento	-5,1	-0,064
Carburantes y lubricantes para vehículos personales	-0,3	-0,023
Transporte aéreo de pasajeros	-3,9	-0,019

Parcelas con mayor repercusión positiva en la tasa mensual del IPC

Clases	Tasa mensual (%)	Repercusión
Alimentación		
Frutas	13,3	0,253
Otras parcelas		
Prendas de vestir	12,7	0,548
Electricidad	4,0	0,123
Calzado	7,1	0,102
Otros artículos de vestir y artículos de mercería	13,1	0,016
Combustibles líquidos	2,7	0,015

Resultados por comunidades autónomas. Tasas de variación anual

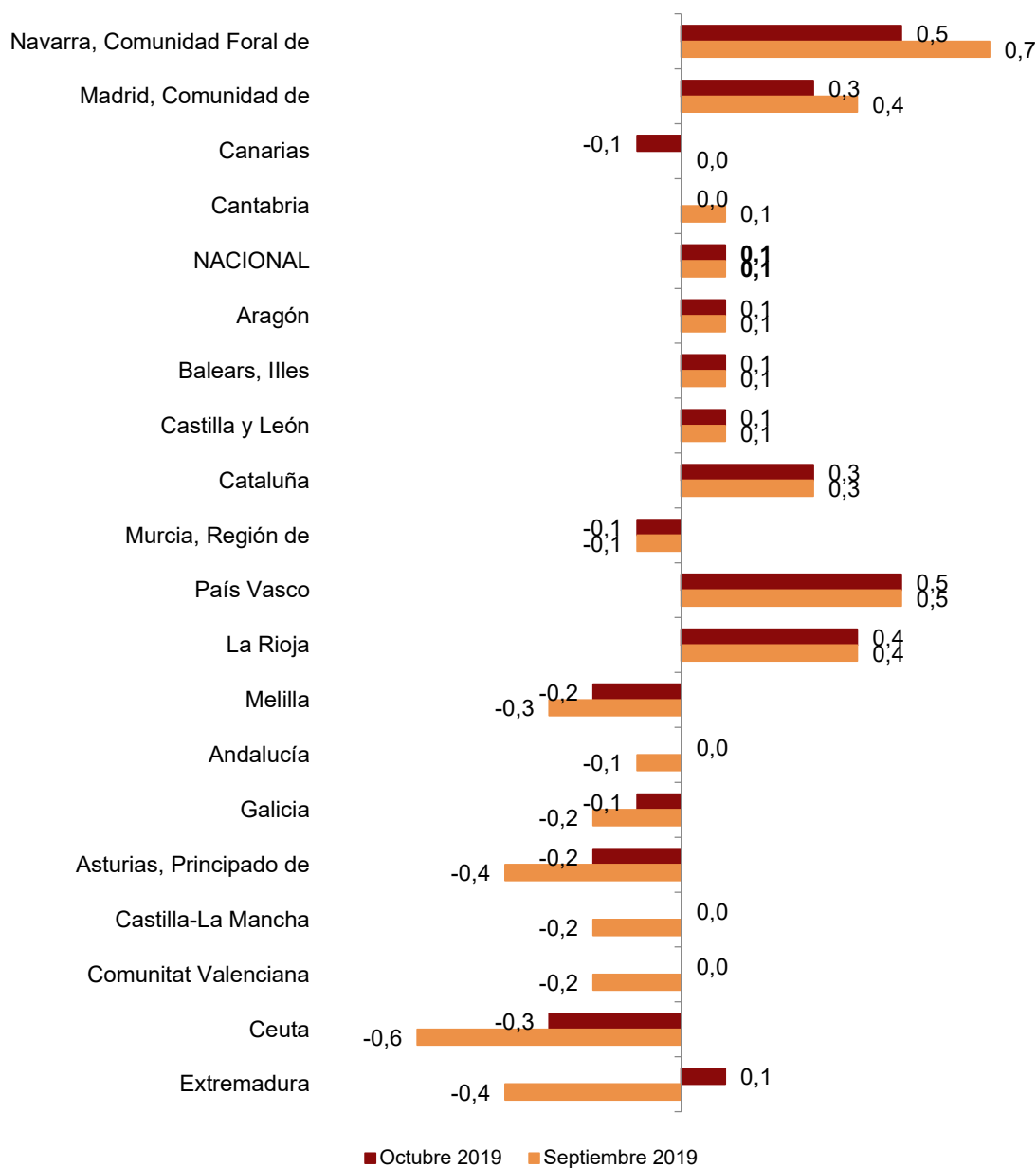
La tasa anual del IPC se mantiene en siete comunidades autónomas en octubre respecto a septiembre, aumenta en seis y disminuye en las cuatro restantes.

El mayor incremento se produce en Extremadura, con una subida de cinco décimas.

Por su parte, Comunidad Foral de Navarra es la comunidad que más desciende su tasa, con una bajada de dos décimas.

Tasas anuales del IPC

Comunidades y ciudades autónomas. Porcentaje



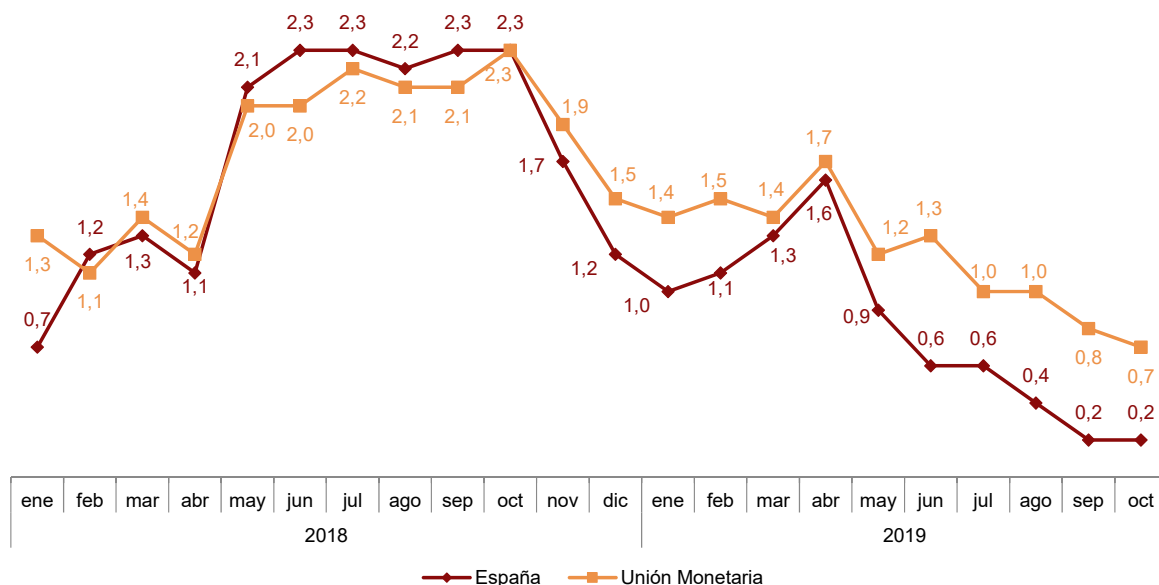
Índice de Precios de Consumo Armonizado (IPCA)

En el mes de octubre la tasa de variación anual del IPCA se sitúa en el 0,2%, la misma que la registrada el mes anterior.

La variación mensual del IPCA es del 0,7%.

Evolución anual del IPCA. Base 2015

Índice general. España y Unión Monetaria¹



¹ El último dato de la Unión Monetaria se refiere al indicador adelantado

Índices de Precios de Consumo a Impuestos Constantes

En el mes de octubre la tasa de variación anual del IPC a Impuestos Constantes (IPC-IC) se sitúa en el 0,0%, una décima por debajo de la registrada por el IPC general.

La tasa de variación mensual del IPC-IC es del 1,0%.

Por su parte, el IPCA a Impuestos Constantes (IPCA-IC) presenta una tasa anual del 0,1%, una décima menor que la del IPCA.

La tasa de variación mensual del IPCA-IC es del 0,7%.

Revisiones y actualización de datos

Los datos publicados hoy son definitivos y no están sujetos a revisiones posteriores. Todos los resultados están disponibles en INEBase.

Nota metodológica

El Índice de Precios de Consumo (IPC) es un indicador coyuntural que mide la evolución de los precios de los bienes y servicios de consumo adquiridos por los hogares residentes en España.

Por su parte, el Índice de Precios de Consumo Armonizado (IPCA) es un indicador cuyo objetivo es proporcionar una medida común de la inflación que permita realizar comparaciones internacionales.

Tipo de encuesta: continua de periodicidad mensual.

Periodo base: 2016 (IPC) y 2015 (IPCA).

Periodo de referencia de las ponderaciones: año anterior al corriente.

Muestra de municipios: 177.

Número de artículos: 479 (IPC) y 478 (IPCA).

Número de observaciones: aproximadamente 220.000 precios mensuales.

Clasificación funcional: ECOICOP.

Método general de cálculo: Laspeyres encadenado.

Método de recogida: agentes entrevistadores en establecimientos y recogida centralizada para artículos especiales.

Para más información se puede consultar la metodología de ambos indicadores en el siguiente enlace:

http://www.ine.es/metodologia/t25/t2530138_16.pdf

El informe metodológico estandarizado del IPC en:

<http://www.ine.es/dynt3/metadatos/es/RespuestaDatos.html?oe=30138>

Y el informe metodológico estandarizado del IPCA en:

<http://www.ine.es/dynt3/metadatos/es/RespuestaDatos.html?oe=30180>

Índice de Precios de Consumo. Base 2016 Octubre 2019

1. Índices nacionales: general y de grupos

Grupo	Índice	% Variación			Repercusión	
		Mensual	En lo que va de año	Anual	Mensual	En lo que va de año
ÍNDICE GENERAL	105,1	1,0	0,7	0,1		
1. Alimentos y bebidas no alcohólicas	105,3	1,5	1,9	1,2	0,283	0,353
2. Bebidas alcohólicas y tabaco	104,4	0,0	0,8	0,4	0,001	0,024
3. Vestido y calzado	109,1	11,2	-1,7	1,1	0,666	-0,114
4. Vivienda	104,5	1,1	-3,5	-3,9	0,135	-0,469
5. Menaje	100,7	0,5	0,5	0,8	0,029	0,029
6. Medicina	102,0	0,1	0,4	0,8	0,004	0,017
7. Transporte	109,3	-0,2	3,5	-0,8	-0,030	0,535
8. Comunicaciones	104,4	-0,3	1,0	0,9	-0,010	0,038
9. Ocio y cultura	99,5	-0,9	-1,5	-0,2	-0,078	-0,124
10. Enseñanza	103,3	0,6	0,8	1,2	0,010	0,013
11. Hoteles, cafés y restaurantes	106,5	-0,4	2,6	1,9	-0,052	0,318
12. Otros bienes y servicios	103,5	0,1	1,1	1,4	0,010	0,071

2. Índices nacionales de grupos especiales

Grupo especial	Índice	% Variación		
		Mensual	En lo que va de año	Anual
Alimentos con elaboración, bebidas y tabaco	102,6	0,2	0,9	0,7
Alimentos sin elaboración	110,5	3,4	3,3	1,8
Alimentos con bebidas y tabaco	105,2	1,3	1,7	1,1
Alimentos sin elaboración y productos energéticos	112,0	1,9	0,7	-3,3
Bienes industriales	105,4	2,3	-0,6	-1,9
Bienes industriales duraderos	99,4	0,3	-0,2	0,0
Productos energéticos	112,6	0,9	-0,9	-6,5
Carburantes y combustibles	116,8	-0,2	3,3	-4,7
Bienes industriales sin energía	105,7	2,1	0,5	-0,9
Bienes industriales sin productos energéticos	102,3	3,0	-0,5	0,5
Servicios	104,7	-0,3	1,3	1,4
Servicios sin alquiler de vivienda	104,8	-0,4	1,3	1,4
Índice general sin alimentos, bebidas y tabaco	105,1	0,9	0,4	-0,1
Índice general sin alquiler de vivienda	105,2	1,0	0,7	0,1
Índice general sin productos energéticos	104,2	1,0	0,9	1,1
INFLACIÓN SUBYACENTE (Índice general sin alimentos no elaborados ni productos energéticos)	103,6	0,8	0,7	1,0
Índice general sin tabaco	105,2	1,0	0,7	0,1
Índice general sin servicios	105,4	1,9	0,3	-0,8
Índice general sin carburantes ni combustibles líquidos	104,2	1,1	0,3	0,4

3. Índices nacionales de rúbricas

	Índice	Mensual		En lo que va de año		Anual
		% Variación	Repercusión	% Variación	Repercusión	
01. Cereales y derivados	101,2	0,8	0,013	1,0	0,016	0,7
02. Pan	102,8	-0,1	-0,002	1,2	0,014	1,4
03. Carne de vacuno	103,3	0,1	0,001	0,2	0,001	0,9
04. Carne de ovino	107,0	0,0	0,000	-1,6	-0,003	0,3
05. Carne de porcino	108,5	0,4	0,003	5,4	0,038	5,2
06. Carne de ave	104,0	0,0	0,000	1,3	0,010	1,2
07. Otras carnes	105,5	0,4	0,010	2,8	0,059	3,5
08. Pescado fresco y congelado	106,6	-0,3	-0,003	-2,3	-0,025	1,6
09. Crustáceos, moluscos y preparados de pescado	108,0	-0,1	-0,001	0,6	0,007	0,1
10. Huevos	106,3	0,5	0,001	-0,1	0,000	0,2
11. Leche	99,2	0,6	0,004	0,6	0,004	0,3
12. Productos lácteos	102,5	0,3	0,004	1,8	0,027	1,7
13. Aceites y grasas	86,3	-0,1	0,000	-8,3	-0,046	-12,0
14. Frutas frescas	120,0	15,3	0,254	13,7	0,230	1,8
15. Frutas en conserva y frutos secos	98,6	-0,1	0,000	-0,3	-0,001	-1,1
16. Legumbres y hortalizas frescas	111,0	-0,2	-0,002	-1,1	-0,011	0,6
17. Preparados de legumbres y hortalizas	103,7	-0,1	-0,001	0,0	0,000	-0,4
18. Patatas y sus preparados	107,6	-1,2	-0,004	2,4	0,007	4,5
19. Café, cacao e infusiones	100,8	0,5	0,002	-0,4	-0,002	-0,8
20. Azúcar	100,3	2,8	0,002	3,5	0,002	3,1
21. Otros preparados alimenticios	101,8	0,3	0,003	0,8	0,009	1,0
22. Agua mineral, refrescos y zumos	106,1	-0,1	-0,001	1,6	0,015	1,9
23. Bebidas alcohólicas	106,3	0,2	0,001	2,1	0,018	0,7
24. Tabaco	103,6	0,0	0,000	0,3	0,005	0,3
25. Prendas de vestir de hombre	111,6	11,9	0,175	-1,4	-0,023	0,7
26. Prendas de vestir de mujer	110,5	13,9	0,290	-2,2	-0,053	1,4
27. Prendas de vestir de niño y bebé	106,2	10,9	0,083	-0,9	-0,007	1,1
28. Complementos y reparaciones de prendas de vestir	113,0	9,1	0,016	1,3	0,002	1,1
29. Calzado de hombre	106,0	5,9	0,032	-1,1	-0,007	0,8
30. Calzado de mujer	105,1	7,3	0,047	-3,4	-0,025	1,1
31. Calzado de niño	103,6	9,5	0,023	-1,1	-0,003	0,8
32. Reparación de calzado	105,5	0,2	0,000	1,6	0,000	1,9
33. Viviendas en alquiler	103,6	0,1	0,004	1,2	0,037	1,5
34. Calefacción, alumbrado y distribución de agua	105,6	2,2	0,130	-8,0	-0,529	-8,8
35. Conservación de la vivienda y otros gastos	102,7	0,1	0,002	0,6	0,023	0,7
36. Muebles y revestimientos de suelo	101,4	0,7	0,008	0,2	0,002	0,6
37. Textiles y accesorios para el hogar	97,0	1,4	0,007	-2,4	-0,014	-0,3
38. Electrodomésticos y reparaciones	97,1	0,1	0,001	0,4	0,004	0,5
39. Utensilios y herramientas para el hogar	99,8	0,1	0,001	-0,1	0,000	-0,2
40. Artículos no duraderos para el hogar	100,7	0,8	0,011	0,9	0,012	0,8
41. Servicios para el hogar	106,2	0,1	0,001	2,3	0,038	2,4
42. Servicios médicos y similares	104,8	0,1	0,002	1,6	0,025	1,7
43. Medicamentos y material terapéutico	100,5	0,1	0,002	0,1	0,002	0,7
44. Transporte personal	110,1	-0,1	-0,011	3,6	0,509	-0,9
45. Transporte público urbano	101,6	0,0	0,000	0,6	0,005	0,6
46. Transporte público interurbano	100,2	-2,0	-0,019	3,5	0,031	1,0
47. Comunicaciones	104,4	-0,3	-0,010	1,0	0,038	0,9
48. Objetos recreativos	92,3	0,5	0,011	-1,9	-0,041	-2,4
49. Publicaciones	107,4	0,4	0,003	3,0	0,021	3,6
50. Esparcimiento	101,5	0,0	0,000	0,5	0,016	0,3
51. Educación infantil y primaria	105,0	0,8	0,005	0,9	0,006	1,5
52. Educación secundaria	106,4	0,7	0,002	2,1	0,007	2,4
53. Educación universitaria	101,3	0,3	0,002	0,4	0,003	0,4
54. Otros gastos de enseñanza	104,2	0,2	0,001	1,0	0,005	1,6
55. Artículos de uso personal	98,0	0,0	0,000	-0,5	-0,010	-0,1
56. Turismo y hostelería	105,8	-1,0	-0,145	1,3	0,183	1,7
57. Otros bienes y servicios no contemplados en otra parte	104,4	0,3	0,012	1,3	0,056	1,6

4. Índices de comunidades autónomas: general y de grupos

(Continúa)

Grupos	Índice	% variación			Índice	% variación			Índice	% variación		
		Mensual	En lo que va de año	Anual		Mensual	En lo que va de año	Anual		Mensual	En lo que va de año	Anual
	Andalucía				Aragón				Asturias, Principado de			
ÍNDICE GENERAL	104,9	1,1	0,6	0,0	105,0	1,0	0,8	0,1	104,3	1,0	0,0	-0,2
1. Alimentos y bebidas no alcohólicas	105,4	1,9	2,1	1,1	104,8	1,3	1,9	1,4	104,1	1,5	1,3	0,8
2. Bebidas alcohólicas y tabaco	103,4	0,0	0,4	0,2	103,6	-0,2	0,2	0,2	104,2	0,3	1,1	0,3
3. Vestido y calzado	108,7	10,9	-1,9	1,1	110,0	12,3	0,4	1,1	108,4	12,6	-3,2	1,1
4. Vivienda	103,5	1,1	-4,7	-4,5	105,5	1,2	-3,2	-4,0	104,5	1,2	-3,7	-4,4
5. Menaje	100,0	0,5	0,4	0,7	99,4	0,7	-0,1	-0,1	100,3	0,5	0,2	0,6
6. Medicina	101,5	-0,2	0,8	1,2	101,8	0,0	1,2	1,4	99,0	0,1	0,3	0,3
7. Transporte	108,9	-0,3	3,1	-1,2	109,0	-0,1	3,7	-0,5	108,5	0,0	2,8	-1,1
8. Comunicaciones	104,5	-0,3	1,0	0,9	104,5	-0,2	1,0	0,9	103,8	-0,3	0,9	0,7
9. Ocio y cultura	99,4	-1,0	-1,1	-0,4	98,4	-1,1	-2,1	-1,1	98,4	-1,2	-2,6	-0,9
10. Enseñanza	104,8	0,5	1,1	1,2	103,8	0,5	1,3	1,6	99,5	-2,5	-1,4	-1,2
11. Hoteles, cafés y restaurantes	106,3	-0,3	2,4	1,6	107,4	-0,6	2,6	2,3	105,2	-0,2	1,7	1,5
12. Otros	102,9	0,2	1,1	1,5	102,7	0,1	0,8	1,3	104,3	-0,3	0,4	1,0
	Balears, Illes				Canarias				Cantabria			
ÍNDICE GENERAL	104,6	0,5	0,7	0,1	104,2	0,6	-0,1	-0,1	105,1	1,0	0,5	0,0
1. Alimentos y bebidas no alcohólicas	105,4	1,7	2,4	1,6	104,7	0,6	1,0	0,3	104,4	0,8	1,0	0,3
2. Bebidas alcohólicas y tabaco	102,7	-0,4	-0,2	-0,7	115,6	-0,5	5,0	4,7	103,5	-0,2	0,3	-0,4
3. Vestido y calzado	104,7	7,5	-5,1	1,1	107,6	11,2	-1,0	1,0	106,8	9,6	-4,6	1,1
4. Vivienda	105,0	0,9	-3,3	-3,4	102,4	0,8	-3,4	-3,3	103,6	0,8	-3,8	-4,1
5. Menaje	100,1	0,6	-0,1	0,5	97,9	0,3	-0,4	0,1	100,5	0,9	-0,2	-0,1
6. Medicina	100,5	-0,8	-1,1	-1,6	100,0	0,1	-0,4	0,4	103,3	0,5	1,9	2,1
7. Transporte	106,5	-0,2	3,5	-1,2	107,9	-0,2	0,7	-1,0	112,4	-0,1	5,3	0,5
8. Comunicaciones	105,3	-0,2	1,3	1,2	104,3	-0,3	1,0	0,9	105,7	-0,2	1,3	1,2
9. Ocio y cultura	100,2	0,4	0,3	1,0	98,4	-1,1	-2,3	-1,1	96,7	-0,5	-2,1	-1,4
10. Enseñanza	104,8	1,3	1,9	1,9	101,0	-0,2	0,2	0,4	102,3	1,5	1,5	1,6
11. Hoteles, cafés y restaurantes	107,7	-2,9	3,7	2,1	105,6	-0,2	1,1	1,5	107,0	0,1	3,1	3,0
12. Otros	103,6	-0,2	0,0	0,4	102,0	-0,2	-0,2	0,6	102,3	0,1	0,2	0,0

4. Índices de comunidades autónomas: general y de grupos

(Continuación)

Grupos	Índice	% variación			Índice	% variación			Índice	% variación		
		Mensual	En lo que va de año	Anual		Mensual	En lo que va de año	Anual		Mensual	En lo que va de año	Anual
	Castilla y León				Castilla-La Mancha				Cataluña			
ÍNDICE GENERAL	105,6	1,0	0,9	0,1	105,7	1,5	0,9	0,0	105,6	0,8	0,7	0,3
1. Alimentos y bebidas no alcohólicas	105,1	1,3	1,6	1,1	106,5	2,3	2,9	2,0	106,4	1,1	2,0	1,4
2. Bebidas alcohólicas y tabaco	103,7	-0,1	0,2	0,0	103,8	-0,1	0,3	0,2	104,6	0,2	1,2	0,8
3. Vestido y calzado	110,4	11,1	-1,0	1,1	110,5	12,8	-0,9	1,0	108,4	10,9	-3,5	1,0
4. Vivienda	106,0	1,3	-3,4	-4,5	106,8	1,4	-3,3	-4,8	104,5	1,0	-2,9	-3,3
5. Menaje	100,9	0,4	0,6	0,7	99,9	0,5	0,6	0,8	102,4	0,5	1,0	1,4
6. Medicina	102,6	0,5	0,8	0,7	101,4	0,1	0,3	0,4	103,0	0,0	0,3	0,9
7. Transporte	111,3	-0,1	5,3	0,7	109,1	0,0	3,3	-1,3	109,7	-0,2	2,9	-1,5
8. Comunicaciones	104,4	-0,3	1,0	0,9	105,1	-0,2	1,2	1,1	104,0	-0,3	0,9	0,8
9. Ocio y cultura	99,4	-0,9	-1,5	-0,2	98,3	-1,0	-1,6	-0,5	100,3	-0,9	-1,1	0,3
10. Enseñanza	100,4	-1,6	-1,2	-1,1	103,9	0,8	1,3	1,7	103,6	0,5	1,2	1,3
11. Hoteles, cafés y restaurantes	106,5	-0,3	2,6	1,6	105,5	-0,5	2,0	1,7	107,3	-0,2	3,4	2,5
12. Otros	102,8	0,2	1,0	1,1	103,3	0,4	1,3	1,5	105,1	0,1	1,5	1,8
	Comunitat Valenciana				Extremadura				Galicia			
ÍNDICE GENERAL	105,0	1,1	0,6	0,0	105,0	1,7	1,0	0,1	105,2	1,2	0,6	-0,1
1. Alimentos y bebidas no alcohólicas	105,6	2,2	2,4	1,5	105,2	3,0	2,8	1,9	104,2	1,1	1,0	0,3
2. Bebidas alcohólicas y tabaco	103,4	0,1	0,5	-0,1	103,2	-0,4	0,2	-0,2	104,5	0,2	0,5	-0,3
3. Vestido y calzado	108,5	11,8	-1,7	1,1	110,6	13,5	0,5	1,1	110,4	12,3	-1,5	1,0
4. Vivienda	103,6	1,3	-4,4	-4,6	102,9	1,2	-5,5	-5,5	105,2	1,2	-3,8	-4,5
5. Menaje	100,6	0,7	0,3	0,7	99,9	0,5	0,6	0,6	100,9	0,3	0,6	1,1
6. Medicina	102,1	0,1	0,0	0,7	100,8	0,2	-0,1	0,4	103,4	0,4	1,2	1,5
7. Transporte	109,1	-0,3	2,8	-1,9	109,7	-0,1	4,1	-0,7	108,4	-0,2	2,8	-1,7
8. Comunicaciones	103,2	-0,3	0,7	0,6	103,7	-0,3	0,8	0,7	104,3	-0,3	1,0	0,9
9. Ocio y cultura	100,0	-0,9	-1,4	-0,6	99,3	-0,7	-1,6	-0,3	99,0	-0,7	-1,3	-0,6
10. Enseñanza	102,2	0,4	1,4	1,5	105,0	0,5	1,6	1,6	105,2	1,2	1,6	1,7
11. Hoteles, cafés y restaurantes	107,0	-0,6	2,9	2,5	106,3	0,3	2,6	2,1	107,6	-0,3	3,3	3,1
12. Otros	102,9	0,1	1,0	1,2	102,4	0,4	1,0	0,7	102,4	0,5	0,8	0,8

4. Índices de comunidades autónomas: general y de grupos

(Conclusión)

Grupos	Índice	% variación			Índice	% variación			Índice	% variación		
		Mensual	En lo que va de año	Anual		Mensual	En lo que va de año	Anual		Mensual	En lo que va de año	Anual
Madrid, Comunidad de												
ÍNDICE GENERAL	105,1	0,7	0,7	0,3	104,1	1,1	0,5	-0,1	105,0	0,7	0,8	0,5
1. Alimentos y bebidas no alcohólicas	104,5	1,1	1,0	0,7	104,1	1,6	1,7	0,9	104,7	1,0	2,9	1,9
2. Bebidas alcohólicas y tabaco	104,7	0,1	1,1	0,7	103,8	-0,2	0,4	0,4	103,9	-0,1	0,8	0,7
3. Vestido y calzado	109,3	9,2	-0,6	1,2	109,2	13,7	-1,7	1,0	106,8	8,0	-4,1	1,0
4. Vivienda	105,0	0,8	-2,6	-2,8	101,9	0,9	-4,0	-4,1	106,6	1,3	-2,3	-3,6
5. Menaje	101,1	0,4	0,7	1,0	98,9	0,2	0,0	0,1	99,9	0,4	-0,1	0,7
6. Medicina	101,8	0,3	0,2	0,6	101,3	0,0	0,7	1,3	104,2	-0,1	1,5	1,6
7. Transporte	109,6	-0,1	4,4	0,4	108,8	-0,3	3,4	-2,0	109,9	-0,1	5,1	0,4
8. Comunicaciones	105,2	-0,2	1,2	1,1	104,1	-0,3	0,9	0,8	103,0	-0,3	0,7	0,5
9. Ocio y cultura	99,7	-0,8	-1,9	-0,1	98,3	-1,4	-1,5	0,1	99,3	-1,3	-1,3	0,2
10. Enseñanza	102,6	1,7	0,0	1,4	105,1	1,2	1,4	1,4	102,5	-0,3	0,1	0,1
11. Hoteles, cafés y restaurantes	106,5	-0,3	2,2	1,6	104,7	-0,1	1,7	1,6	106,6	-0,3	1,1	1,4
12. Otros	104,5	0,1	1,3	1,7	102,8	0,1	0,9	1,5	102,5	0,1	1,0	2,0
País Vasco												
ÍNDICE GENERAL	105,6	1,1	1,3	0,5	105,1	1,2	0,6	0,4	103,3	1,2	0,1	-0,3
1. Alimentos y bebidas no alcohólicas	105,3	1,6	2,6	1,6	106,1	1,4	3,5	2,8	102,6	1,0	1,4	1,3
2. Bebidas alcohólicas y tabaco	104,4	0,3	0,9	0,1	103,8	-0,5	0,4	-0,4	104,2	0,0	-0,5	-0,8
3. Vestido y calzado	112,0	13,1	0,9	1,0	108,0	15,5	-5,8	1,0	109,9	13,0	0,5	1,0
4. Vivienda	104,4	1,1	-3,7	-4,1	104,2	1,3	-4,2	-4,9	103,2	0,8	-3,4	-3,2
5. Menaje	101,6	0,6	0,9	1,4	102,8	0,8	-0,1	0,0	98,9	0,6	-1,3	-0,9
6. Medicina	102,0	0,0	0,9	0,8	102,0	0,7	2,0	2,1	101,2	-0,1	-0,6	-0,5
7. Transporte	110,9	-0,2	5,2	0,8	110,7	0,1	5,4	0,8	107,8	-0,2	2,9	-2,5
8. Comunicaciones	104,6	-0,2	1,1	1,0	104,0	-0,3	0,9	0,8	107,3	-0,2	1,7	1,7
9. Ocio y cultura	100,0	-1,5	-1,5	0,0	98,8	-1,5	-2,3	-0,7	98,7	-0,5	-2,4	-1,2
10. Enseñanza	104,6	0,8	1,4	1,5	104,0	0,7	1,1	1,0	104,7	1,6	1,6	1,7
11. Hoteles, cafés y restaurantes	106,2	-0,9	2,7	1,3	105,0	-0,7	1,5	1,7	101,8	-0,1	0,3	0,7
12. Otros	103,3	0,4	1,3	1,5	101,9	0,1	0,6	0,7	100,5	0,0	0,0	0,4
Rioja, La												
Ceuta												
Melilla												
ÍNDICE GENERAL	103,8	1,0	0,4	-0,2								
1. Alimentos y bebidas no alcohólicas	102,9	0,4	1,3	0,3								
2. Bebidas alcohólicas y tabaco	103,5	-0,1	0,4	0,2								
3. Vestido y calzado	111,1	11,3	0,1	0,9								
4. Vivienda	105,3	1,0	-4,0	-2,2								
5. Menaje	102,4	0,2	0,3	0,4								
6. Medicina	102,4	0,1	1,8	1,9								
7. Transporte	104,1	-0,4	3,5	-2,7								
8. Comunicaciones	103,8	-0,3	0,9	0,7								
9. Ocio y cultura	98,0	-0,9	-2,9	-0,6								
10. Enseñanza	101,9	0,3	0,3	0,3								
11. Hoteles, cafés y restaurantes	104,5	-0,3	1,1	1,8								
12. Otros	100,5	0,5	0,6	-0,3								

Índice de Precios de Consumo a Impuestos Constantes

Base 2016

Octubre 2019

1. Índices nacionales a impuestos constantes: general y grupos

Grupo	Índice	% Variación	
		Mensual	Anual
ÍNDICE GENERAL A IMPUESTOS CONSTANTES	105,1	1,0	0,0
1. Alimentos y bebidas no alcohólicas	105,3	1,5	1,2
2. Bebidas alcohólicas y tabaco	104,4	0,0	0,4
3. Vestido y calzado	109,1	11,2	1,1
4. Vivienda	104,4	1,1	-3,9
5. Menaje	100,7	0,5	0,8
6. Medicina	102,0	0,1	0,8
7. Transporte	108,8	-0,2	-1,3
8. Comunicaciones	104,4	-0,3	0,9
9. Ocio y cultura	100,1	-0,9	-0,2
10. Enseñanza	103,3	0,6	1,2
11. Hoteles, cafés y restaurantes	106,5	-0,4	1,9
12. Otros bienes y servicios	103,5	0,1	1,4

2. Índices nacionales a impuestos constantes: general y grupos especiales

Grupo especial	Índice	% Variación	
		Mensual	Anual
ÍNDICE GENERAL A IMPUESTOS CONSTANTES	105,1	1,0	0,0
Alimentos con elaboración, bebidas y tabaco	102,6	0,2	0,7
Alimentos sin elaboración	110,5	3,4	1,8
Alimentos con bebidas y tabaco	105,2	1,3	1,1
Alimentos sin elaboración y productos energéticos	111,5	1,9	-3,8
Bienes industriales	105,1	2,3	-2,1
Bienes industriales duraderos	99,4	0,3	0,0
Productos energéticos	111,7	0,9	-7,2
Carburantes y combustibles	115,6	-0,2	-5,7
Bienes industriales sin energía	105,4	2,1	-1,1
Bienes industriales sin productos energéticos	102,3	3,0	0,5
Servicios	104,9	-0,3	1,4
Servicios sin alquiler de vivienda	104,9	-0,4	1,4
Índice general sin alimentos, bebidas y tabaco	105,0	0,9	-0,2
Índice general sin alquiler de vivienda	105,1	1,0	0,0
Índice general sin productos energéticos	104,3	1,0	1,1
INFLACIÓN SUBYACENTE (Índice general sin alimentos no elaborados ni productos energéticos)	103,7	0,8	1,0
Índice general sin tabaco	105,1	1,0	0,0
Índice general sin servicios	105,2	1,9	-0,9
Índice general sin carburantes ni combustibles líquidos	104,2	1,1	0,4
ÍNDICE GENERAL A IMPUESTOS Y SUBVENCIONES CONSTANTES	105,1	1,0	0,0

Índice de Precios de Consumo Armonizado, 2015=100 Octubre 2019

1. Índices nacionales: general y de grupos

Grupo	Índice	% Variación	
		Mensual	Anual
ÍNDICE GENERAL	104,97	0,7	0,2
1. Alimentos y bebidas no alcohólicas	106,75	1,5	1,2
2. Bebidas alcohólicas y tabaco	104,89	0,0	0,4
3. Vestido y calzado	110,16	7,1	0,6
4. Vivienda	100,11	1,0	-3,8
5. Menaje	100,85	0,5	0,8
6. Medicina	102,37	0,1	0,8
7. Transporte	105,93	-0,2	-0,8
8. Comunicaciones	107,10	-0,3	0,9
9. Ocio y cultura	98,10	-1,1	-0,3
10. Enseñanza	103,91	0,6	1,2
11. Hoteles, cafés y restaurantes	108,53	-0,7	2,0
12. Otros	104,83	0,1	1,5

2. Índice nacional y a impuestos constantes

General	Índice	% Variación	
		Mensual	Anual
IPCA a Impuestos Constantes	104,93	0,7	0,1
IPCA	104,97	0,7	0,2

Más información en **INEbase** – www.ine.es Todas las notas de prensa en: www.ine.es/prensa/prensa.htm

Gabinete de prensa: Teléfonos: 91 583 93 63 / 94 08 – Fax: 91 583 90 87 - gprensa@ine.es

Área de información: Teléfono: 91 583 91 00 – Fax: 91 583 91 58 – www.ine.es/infoine